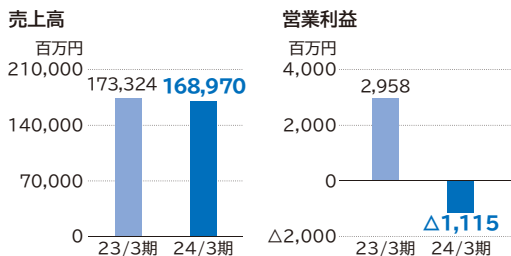


## 印刷材・産業工材関連 (前期比)

売上高 **1,689億70**百万円 (2.5%減)

営業利益 **△11億15**百万円 (-)



## 印刷・情報材事業部門 (前期比)

売上高 **1,331億75**百万円 (4.9%減)

### 主要製品

- シール・ラベル用粘着紙・粘着フィルム
- バーコードラベル用粘着紙・粘着フィルム



## 産業工材事業部門 (前期比)

売上高 **357億95**百万円 (7.4%増)

### 主要製品

- 自動車用粘着製品
- 工業用粘着テープ
- ラベリングマシン
- ウィンドーフィルム
- 屋外看板・広告用フィルム
- 内装用化粧フィルム



## 事業部門別の売上高とセグメント営業利益の概況

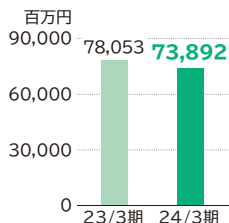
- 印刷・情報材事業部門はシール・ラベル用粘着製品が、国内では物流や通販向けが堅調だったものの、食品関連を中心とした物価上昇の影響により需要が減少しました。加えて、アイキャッチラベルや飲料キャンペーン用なども低調に推移しました。海外では米国、中国において販売数量が大幅に減少しました。
- 産業工材事業部門は国内では自動車用粘着製品や通販向け装置が堅調に推移しました。海外では米国やインドで建物・自動車用ウィンドーフィルムや自動車用粘着製品が堅調に推移しました。
- セグメント営業利益は国内における主原材料価格の高止まりや物流コストの上昇に加え、米国での販売数量減少の影響などもあり、営業損失となりました。

## 電子・光学関連 (前期比)

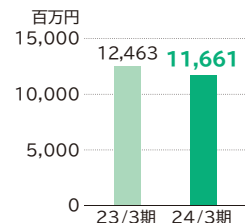
売上高 **738億92**百万円 (5.3%減)

営業利益 **116億61**百万円 (6.4%減)

売上高



営業利益



## アドバンスマテリアルズ事業部門 (前期比)

売上高 **599億78**百万円 (2.4%減)

### 主要製品

- 半導体関連粘着テープ
- 半導体関連装置
- 積層セラミックコンデンサ関連テープ



## オプティカル材事業部門 (前期比)

売上高 **139億14**百万円 (16.2%減)

### 主要製品

- 偏光フィルム／粘着加工
- タッチパネル関連製品



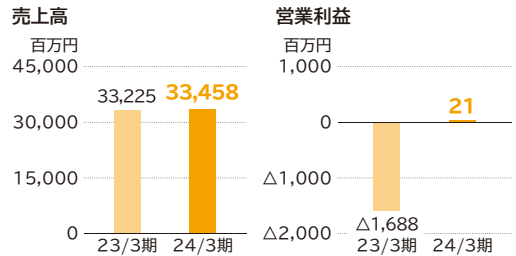
## 事業部門別の売上高とセグメント営業利益の概況

- アドバンスマテリアルズ事業部門は半導体関連粘着テープや関連装置、積層セラミックコンデンサ関連テープが、第3四半期以降、受注が回復しましたが、上期の不振をカバーするまでには至りませんでした。
- オプティカル材事業部門は光学ディスプレイ関連粘着製品が大型テレビ用やスマートフォン用などの需要減少に加え、競争が激化したこともあり、低調に推移しました。
- セグメント営業利益は受注減少による生産設備の稼働率低下に伴う操業損失もあり、前期に比べ減少しました。

## 洋紙・加工材関連 (前期比)

売上高 **334億58**百万円 (0.7%増)

営業利益 **21**百万円 (-)



### 洋紙事業部門 (前期比)

売上高 **153億29**百万円 (5.0%減)

#### 主要製品

- カラー封筒用紙
- 色画用紙
- 特殊機能紙
- 高級印刷用紙
- 建材用紙



### 加工材事業部門 (前期比)

売上高 **181億29**百万円 (6.1%増)

#### 主要製品

- 粘着製品用剥離紙
- 光学関連製品用剥離フィルム
- 合成皮革用工程紙
- 炭素繊維複合材料用工程紙



## 事業部門別の売上高とセグメント営業利益の概況

- 洋紙事業部門は耐油耐水紙が堅調だったものの、主力のカラー封筒用紙や工業用特殊紙が低調に推移しました。
- 加工材事業部門は粘着製品用剥離紙が低調だったものの、電子材料用剥離紙は需要が大きく回復したことに加え、合成皮革用工程紙、炭素繊維複合材料用工程紙が堅調に推移しました。
- セグメント営業利益はパルプを中心とした原燃料価格の高止まりや物流コスト上昇などの影響を受けたものの、価格改定効果もあり、前期に比べ増加しました。

※ セグメント別の営業利益はセグメント間取引消去前の数値に基づいています。

## 会社概要 (2024年3月31日現在)

社名	リンテック株式会社 (英文：LINTEC Corporation)
本社	東京都板橋区本町23-23
設立	1934年10月15日
資本金	233億5,598万1,761円
上場	東京証券取引所プライム市場
事業年度	毎年4月1日から翌年3月31日まで
従業員数	連結：5,476人 単体：2,618人
事業所	営業拠点：東京、札幌、名古屋、大阪、福岡など全国11か所 生産拠点：吾妻(群馬県)、熊谷・伊奈(埼玉県)、千葉(千葉県)、 龍野・新宮(兵庫県)、小松島(徳島県)、三島・土居(愛媛県) 研究拠点：蕨・さいたま(埼玉県) 海外事務所：ハノイ(ベトナム)
連結子会社	国内：3社 海外：38社

## 役員一覧 (2024年6月20日現在)

### 取締役

代表取締役会長		大内 昭彦
代表取締役社長	社長執行役員	服部 真
取締役	専務執行役員	望月 経利
取締役	専務執行役員	海谷 健司
取締役	常務執行役員	柴野 洋一
取締役	常務執行役員	松尾 博之
取締役(社外)		瀬邊 明
取締役(社外)	<b>独立</b>	奥島 晶子
取締役(社外)	<b>独立</b>	白幡 清一郎

### 監査等委員である取締役

取締役/監査等委員		木村 雅昭
取締役(社外)/監査等委員	<b>独立</b>	大澤 加奈子
取締役(社外)/監査等委員	<b>独立</b>	杉本 茂

### 執行役員

常務執行役員	月田 達也
常務執行役員	吉武 正昭
常務執行役員	持田 欣也
常務執行役員	峯浦 芳久
執行役員	西角 尚志
執行役員	所司 悟
執行役員	妹尾 秀男
執行役員	三宅 英樹
執行役員	山本 直樹
執行役員	青木 智
執行役員	沼澤 英樹
執行役員	川上 豪毅
執行役員	喜井 大介
執行役員	木村 慶太
執行役員	清水 充
執行役員	京極 昌一
執行役員	星 優
執行役員	瀬川 丈士
執行役員	竹内 栄一郎

# 株式情報 (2024年3月31日現在)

## 株式の状況

発行可能株式総数	300,000,000株
発行済株式の総数 (ただし自己株式を除く)	68,403,509株
単元株式数	100株
株主数	8,038人

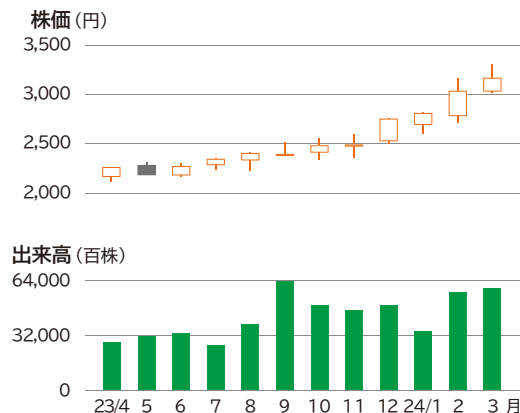
## 大株主の状況 (上位10位)

株主名	持株数(千株)	持株比率(%)
日本製紙株式会社	20,553	30.04
日本マスタートラスト信託銀行株式会社(信託口)	7,800	11.40
株式会社日本カストディ銀行(信託口)	6,696	9.79
庄司 たみ江	1,796	2.62
全国共済農業協同組合連合会	1,591	2.32
リンテック従業員持株会	1,233	1.80
塩飽 恵以子	1,043	1.52
STATE STREET BANK AND TRUST COMPANY 505001	934	1.36
塩飽 一誉子	803	1.17
庄司 早木子	797	1.16
庄司 光江	797	1.16

注1. 当社は自己株式8,285,231株を保有しておりますが、上記表からは除外しております。

注2. 持株比率の算定に当たっては、自己株式を控除して計算しております。

## 株価および出来高の推移 (2023年4月~2024年3月)



## IRメール配信サービスのお知らせ

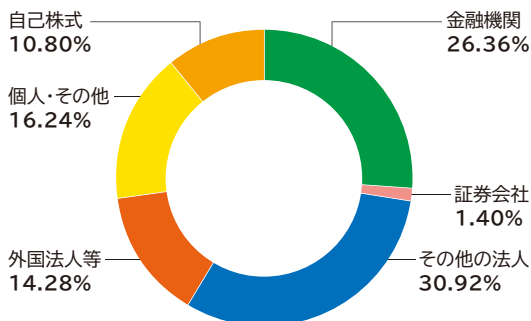
当社では新製品情報なども含め、株主・投資家の皆様へさまざまなニュースを幅広くお届けするため、IRメール配信サービスをご提供しています。配信をご希望の方は、当社IR情報サイトよりご登録をお願いいたします。



スマートフォンなどでこの二次元コードを読み取ると、登録ページへ簡単にアクセスできます。

[www.lintec.co.jp/ir/ir\\_mail](http://www.lintec.co.jp/ir/ir_mail)

## 所有者別分布比率



# アンケートへの ご協力をお願い

当社では、より質の高いIR活動を推進していくために、読者の皆様のご意見やご要望を幅広くお聞かせいただきたいと思いますと考えております。つきましては、添付のはがき、またはインターネット（裏表紙参照）にてご回答いただけましたら幸いです。何とぞご協力のほどお願い申し上げます。（2024年9月30日締め切り）

## 質問1 当社株式への投資についてご質問します。

### ① 当社株式を保有されていますか？ それは何株ですか？

ア. 5千株以上 イ. 1千株～5千株未満 ウ. 200株～1千株未満 エ. 100株～200株未満 オ. 100株未満  
カ. 保有していない ※「カ」を選ばれた方は質問2にお進みください。

### ② 保有期間はどのくらいですか？

ア. 10年以上 イ. 5年～10年未満 ウ. 3年～5年未満 エ. 1年～3年未満 オ. 1年未満

### ③ 当社株式を保有する理由として最も当てはまるものは何ですか？

ア. 株価の値上がりが期待できるから イ. 配当金が魅力的だから ウ. リンテックのファンだから  
エ. 当誌「LINTEC WAVE」を読むのが楽しみだから オ. リンテック・オリジナルカレンダーが好きだから  
カ. 自分や知人が勧めている（いた）から キ. その他（ ）

### ④ 当社株式の今後の保有方針をお聞かせください。

#### 【保有方針】

ア. 現状のまま継続保有 イ. 買い増して継続保有 ウ. 一部売却して継続保有  
エ. 全て売却する予定（もしくは売却済み） ※「ア～ウ」を選ばれた方は以下についてもご回答ください。

#### 【保有期間（予定）】

ア. 長期（5年以上） イ. 中期（3年～5年未満） ウ. 短期（3年未満）

## 質問2 当誌「LINTEC WAVE」（以下「WAVE」）や当社の広報・IR活動についてご質問します。

### ① 「WAVE」に掲載してほしい情報は？（複数回答可）

ア. 経営方針・戦略 イ. 事業内容 ウ. 製品・技術情報 エ. サステナビリティ情報 オ. 拠点の情報  
カ. 社員紹介 キ. その他（ ）

### ② 「WAVE」についてどのような発行形態を希望されますか？

ア. 引き続き冊子として発行してほしい イ. 電子版（ホームページ掲載）のみでよい  
ウ. 冊子と電子版の両方を希望する エ. その他（ ）

### ③ 当社のIR活動・施策について期待されるものは何ですか？

ア. ホームページの情報充実 イ. 個人投資家向け会社説明会の実施 ウ. 株主向けイベント（工場見学会等）の実施  
エ. 「WAVE」の充実 オ. 広告・宣伝活動の充実 カ. SNSの活用 キ. その他（ ）

### ④ 当社新聞広告を御覧になったことはありますか？

ア. ある 新聞名（ ） イ. ない ウ. 新聞を購読していない

## 質問3 当社へのご意見・ご要望、「WAVE」や広告についてのご感想などを ぜひお聞かせください。（記述回答）

### お知らせ



これまで年4回発行していた当誌「LINTEC WAVE」は、今期より年2回発行（6月・通期決算号、12月・中間決算号）に変更いたします。今後もウェブサイトなどを通じて株主の皆様により詳細な情報提供に努めてまいりますので、引き続きご愛読くださいますようお願い申し上げます。

## 株主メモ

定時株主総会	6月
配当基準日	期末：3月31日 中間：9月30日
株主名簿管理人および特別口座の口座管理機関	東京都千代田区丸の内1-4-5 三菱UFJ信託銀行株式会社
・郵便物送付先	〒137-8081 新東京郵便局私書箱第29号 三菱UFJ信託銀行株式会社 証券代行部
・フリーダイヤル	☎ 0120-232-711
・ホームページアドレス	www.tr.mufg.jp/daikou
住所変更、単元未満株式の買取・買増等のお申し出先について	株主様の口座のある証券会社にお申し出ください。なお、証券会社に口座がないため特別口座が開設されました株主様は、特別口座の口座管理機関である三菱UFJ信託銀行株式会社にお申し出ください。
未払配当金の支払いについて	株主名簿管理人である三菱UFJ信託銀行株式会社にお申し出ください。
株主総会資料の電子提供制度開始に伴う書面交付請求に関するご案内	株主総会資料の書面での交付を希望される場合は、株主様の口座のある証券会社または株主名簿管理人である三菱UFJ信託銀行株式会社にお申し出ください。
法定公告掲載ホームページアドレス	www.lintec.co.jp/ir/stock/koukoku.html

## 2025年版オリジナルカレンダープレゼントのお知らせ

本誌19ページの読者アンケートにお答えいただいた皆様には、後日、当社オリジナルカレンダーを送付させていただきます。本誌付属のはがき(切手不要)かインターネット(下記二次元コードからアクセス)でご回答いただけますので、ぜひご協力ください。

●回答はお一人につき1件まで有効とさせていただきます。



[www.lintec.co.jp/enq95](http://www.lintec.co.jp/enq95)

※インターネットによるご回答にはメールアドレスが必要です。



※画像は2024年版カレンダー



**リンテック株式会社** *Linking your dreams*

● 本社 〒173-0001 東京都板橋区本町23-23  
URL [www.lintec.co.jp](http://www.lintec.co.jp)

発行 広報・IR室 2024年6月  
TEL. (03) 5248-7741  
FAX. (03) 5248-7754

社名の由来は、リンクージ(結合)とテクノロジー(技術)。ロゴマークは、地球を表す楕円にLINTEC・LINKAGE(結合)・LOYALTY(誠実)の三つの「L」で表現したウエーブ(波)を組み合わせでデザイン。世界を舞台に飛躍していこうという決意を込めています。



ユニバーサルデザイン(UD)の考えに基づいた見やすいデザインの文字を採用しています。