

Financial Section

- P 71 経営者による説明および分析
- P 73 事業等のリスク
- P 74 財務サマリー
- P 76 連結貸借対照表
- P 78 連結損益計算書／連結包括利益計算書
- P 79 連結株主資本等変動計算書
- P 80 連結キャッシュ・フロー計算書

経営者による説明および分析

経営成績

2019年3月期の連結売上高は、前連結会計年度に続いて過去最高を更新したものの、国内において自然災害や酷暑の影響で主力のラベル用粘着製品が低調に推移したほか、期後半には半導体市場低迷の影響を受けるなど、全体としては僅かな伸びにとどまり、前期比0.8%増の2,509億円となりました。営業利益については、パルプを中心とする原燃料価格の上昇などにより、同10.5%減の180億円となりました。税金等調整前当期純利益は、前連結会計年度に米国子会社において、のれんの減損損失や事業構造改善引当金繰入額として、それぞれ約10億円を計上したことなどにより、同10.0%増の183億円となりました。税効果会計適用後の法人税等負担額は54億円、親会社株主に帰属する当期純利益は同14.9%増の129億円となりました。

また、1株当たり当期純利益は前期の156.02円から179.24円に、自己資本当期純利益率(ROE)は前期の6.2%から6.9%に増加しました。

セグメントの状況

印刷材・産業工材関連

印刷・情報材事業部門のラベル用粘着製品については、国内では宅配・通販関連や化粧品などのアイキャッチラベルの需要が堅調だったものの、期前半の自然災害や酷暑などの影響を受けて食品・飲料関連が低調に推移しました。海外ではアセアン地域において堅調に推移しましたが、中国での需要が低迷したほか、米国子会社で円高による目減り影響を受けました。

産業工材事業部門では、国内で通販向け装置が堅調に推移しました。海外では二輪を含む自動車用粘着製品がインドや

アセアン地域において順調だったほか、自動車用ウインドーフィルムも好調に推移しました。

以上の結果、当セグメントの売上高は1,229億円(前期比1.0%増)、営業利益は米国子会社の収益改善などもあり、38億円(同23.7%増)となりました。

電子・光学関連

アドバンストマテリアルズ事業部門については、半導体関連粘着テープが市場の生産調整の影響を受けて減少しました。半導体関連装置は設備投資抑制の影響を受けたものの、前期並みとなりました。積層セラミックコンデンサ関連テープはスマートフォン、車載、サーバー用などの需要が好調だったことにより増加しました。

オプティカル材事業部門では、光学ディスプレイ関連粘着製品においてスマートフォン用などが期後半に需要低迷の影響を受けましたが、大型テレビ用は年間を通じて順調に推移しました。

以上の結果、当セグメントの売上高は903億円(前期比1.6%増)、営業利益は112億円(同6.9%減)となりました。

洋紙・加工材関連

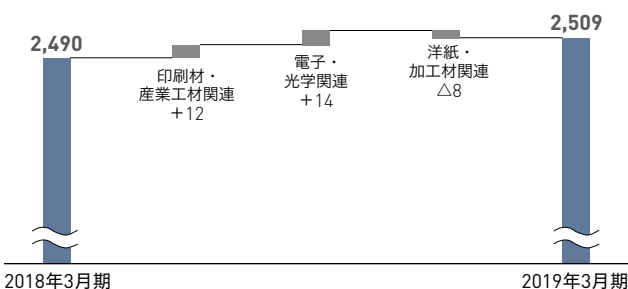
洋紙事業部門については、隠蔽性を付与した封筒用紙やファストフード向けの耐油耐水紙などが順調に推移しました。

加工材事業部門では、炭素繊維複合材料用工程紙が順調だったものの、一般粘着製品用および電子材料用剥離紙は低調に推移しました。

以上の結果、当セグメントの売上高は377億円(前期比2.0%減)、営業利益はパルプを中心とした原燃料価格上昇の影響を受け、30億円(同40.5%減)となりました。

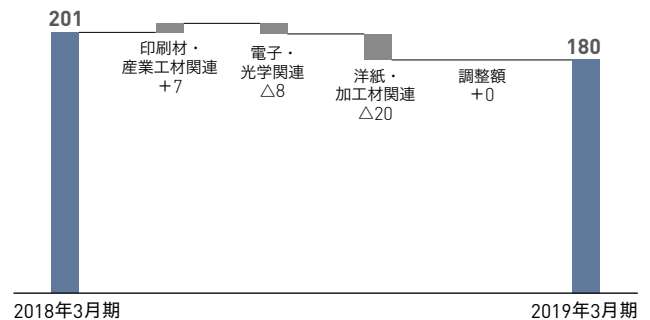
売上高

億円



営業利益

億円



財政状態

資産

当連結会計年度末の総資産は2,903億円となり、前連結会計年度末に比べて24億円の減少となりました。主な増減要因は以下のとおりです。

・「現金及び預金」の増加	35億円
・「受取手形及び売掛金」の減少	△31億円
・「たな卸資産」の増加	22億円
・「のれん」の減少	△38億円

負債

当連結会計年度末の負債は1,001億円となり、前連結会計年度末に比べて62億円の減少となりました。主な増減要因は以下のとおりです。

・「支払手形及び買掛金」の減少	△18億円
・「長期借入金」の減少	△28億円
・「退職給付に係る負債」の増加	18億円
・「流動負債その他」の減少	△28億円

純資産

当連結会計年度末の純資産は1,902億円となり、前連結会計年度末に比べて38億円の増加となりました。主な増減要因は以下のとおりです。

・「利益剰余金」の増加	77億円
・「為替換算調整勘定」の減少	△30億円

キャッシュ・フロー

当連結会計年度末における現金及び現金同等物の残高は583億円となり、前連結会計年度末に比べて33億円の増加となりました。

営業活動によるキャッシュ・フロー

営業活動によるキャッシュ・フローは、前連結会計年度と比較して40億円減少の229億円となりました。主な増減要因は以下のとおりです。

・「税金等調整前当期純利益」の増加	17億円
・「売上債権の増減額」の増加	76億円
・「仕入債務の増減額」の減少	△100億円
・「減損損失」の減少	△10億円

投資活動によるキャッシュ・フロー

投資活動によるキャッシュ・フローは、前連結会計年度と比較して28億円減少の△103億円となりました。主な増減要因は以下のとおりです。

・「定期預金の払戻による収入」の減少	△21億円
・「有形固定資産の取得による支出」の減少	△27億円
・「有形固定資産の売却による収入」の増加	8億円

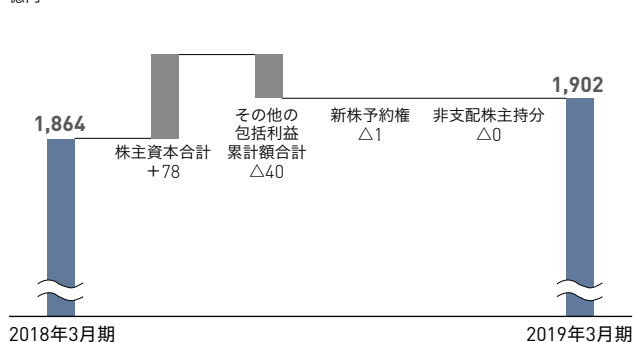
財務活動によるキャッシュ・フロー

財務活動によるキャッシュ・フローは、前連結会計年度と比較して19億円減少の△82億円となりました。主な増減要因は以下のとおりです。

・「短期借入金の純増減額」の減少	△15億円
------------------	-------

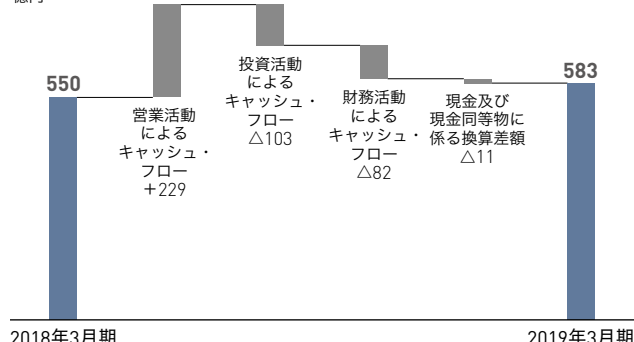
純資産

億円



キャッシュ・フロー

億円



事業等のリスク

当社および当社グループの事業に影響を及ぼす可能性のあるリスクには以下のようなものがありますが、以下の内容は予想される主なリスクを具体的に例示したものであり、全てのリスクではありません。

1. 経済情勢の変動

当社グループの事業はあらゆる産業に展開しており、国内外の経済情勢の影響を直接および間接的に受けます。今後の経済情勢の動向によっては、当社グループの業績に影響を及ぼす可能性があります。

また、当社のエレクトロニクス関連事業においては、世界のエレクトロニクス産業の動向の影響を直接受けます。今後の市場動向によっては、当社グループの業績に影響を及ぼす可能性があります。

2. 販売価格の変動

当社グループが事業を展開する市場は国内外において厳しい競争状態にあり、十分な利益を確保するに足る販売単価の維持や販売シェアの確保ができない場合があります。コスト削減による利益の維持ときめ細かい顧客サービスによるシェアの回復が困難である場合、当社グループの業績に影響を及ぼす可能性があります。

3. 原材料等の価格の変動

当社グループは製紙用パルプや各種石化製品などを原材料、燃料として多く使用しており、その価格は在庫水準や需給バランスによって変動する市況製品です。原材料等の購入に際しては市況動向を見極めた発注に努めてはいますが、価格の急激な変動によっては当社グループの業績に影響を及ぼす可能性があります。

4. 為替相場の変動

当社グループは海外からの外貨建てによる資材の調達、海外への外貨建ての販売および海外を含むグループ会社間でのファイナンスを行っており、為替相場の変動によっては当社グループの業績に影響を及ぼす可能性があります。

5. 海外事業展開について

当社グループは、世界各地で生産・事業展開を進めています。これらの国において次のような事象が発生した場合、当社グループの業績に影響を及ぼす可能性があります。

- (1) テロ、政変、クーデター等による政情不安と治安悪化
- (2) 従業員のスト、ボイコット等による労働争議の発生
- (3) 電力、用水、通信等のインフラの障害

(4) 伝染病の発生

(5) その他予期せぬ税制、外為、通関等に関する法律、規制の変更など不測の事象

(6) 文化や商慣習の違いによる売掛金回収、取引先との関係における問題の発生

6. 新製品開発について

当社グループは総合技術力で市場ニーズに対応し、競争力のある高付加価値製品を市場に投入していくことを目標に研究開発を推進しており、研究スタッフの増員や産学共同研究等への経営資源投入を強化しています。

しかしながら、このような研究開発への経営資源の投入が必ずしも新製品の開発、さらには営業収入の増加に結びつくとは限りません。開発期間が長期にわたったことなどにより、開発を中止せざるを得ないような事象が発生した場合は、製品開発コストを回収できず、当社グループの業績に影響を及ぼす可能性があります。

7. 知的財産権について

当社グループは独自に蓄積してきたさまざまな製造技術について国内外において必要な知的財産権保護手続きを行っていますが、法的制限だけでは完全な保護は不可能であり、取得した権利を適切に保護できない場合があります。また、当社グループの製品に関して第三者より知的財産権侵害の提訴を受ける場合があります。このような場合、当社グループの業績に影響を及ぼす可能性があります。

8. 重要な訴訟等について

当社グループが国内外で事業活動を行うにあたり、製造物責任(PL)関連、環境関連、知的所有権関連等に関し、訴訟その他の請求が提起される可能性があり、その内容によっては当社グループの業績に影響を及ぼす可能性があります。

9. 法規制について

当社グループは事業活動を展開する各国において、各種法規制の適用を受けています。これらの規制の遵守に努めていますが、規制の強化または変更がなされた場合には事業活動が制限され、当社グループの業績に影響を及ぼす可能性があります。

Financial Information

財務サマリー

リンテック株式会社および連結子会社
3月31日に終了した会計年度

	2019	2018	2017	2016
会計年度:				
売上高	¥250,942	¥249,030	¥205,975	¥210,501
営業利益	17,977	20,095	16,595	17,692
売上高営業利益率	7.2%	8.1%	8.1%	8.4%
税金等調整前当期純利益	18,338	16,666	15,398	16,799
親会社株主に帰属する当期純利益	12,937	11,257	11,450	10,899
自己資本当期純利益率(ROE)	6.9%	6.2%	6.6%	6.4%
総資産経常利益率(ROA)	6.2%	6.5%	6.1%	7.4%
1株当たり情報(円):				
1株当たり当期純利益	¥ 179.24	¥ 156.02	¥ 158.69	¥ 151.07
1株当たり純資産	2,625.54	2,573.69	2,465.43	2,370.49
年間配当金	78.00	66.00	66.00	54.00
減価償却費				
	¥ 8,700	¥ 9,031	¥ 7,466	¥ 8,800
有形固定資産の取得による支出	△10,768	△8,084	△13,049	△9,810
営業活動によるキャッシュ・フロー	22,858	26,819	24,361	19,928
投資活動によるキャッシュ・フロー	△10,299	△7,532	△48,378	△9,898
財務活動によるキャッシュ・フロー	△8,246	△6,363	5,257	△4,044
会計年度末:				
流動資産	¥175,597	¥173,593	¥151,449	¥163,647
流動負債	72,994	77,849	64,401	56,389
運転資本	102,603	95,744	87,048	107,258
現金及び現金同等物	58,303	55,042	41,284	60,323
有形固定資産	75,131	75,336	73,871	64,859
長期借入金	11,622	14,395	17,795	—
長期借入金/株主資本	6.2%	8.0%	10.3%	—
総資産	290,320	292,733	274,199	240,720
純資産	190,226	186,420	178,690	172,101
自己資本比率	65.3%	63.4%	64.9%	71.1%
発行済株式数(株)	76,576,340	76,564,240	76,564,240	76,564,240
従業員数(人)	4,888	4,794	4,760	4,246
セグメント情報				
売上高				
印刷材・産業工材関連	¥122,935	¥121,691	¥85,661	¥87,638
電子・光学関連	90,316	88,882	83,205	85,422
洋紙・加工材関連	37,689	38,456	37,108	37,440
営業利益				
印刷材・産業工材関連	3,761	3,040	1,672	2,785
電子・光学関連	11,150	11,972	9,155	10,562
洋紙・加工材関連	2,970	4,996	5,767	4,303

[補足情報]

2011年3月31日に終了した会計年度より、「セグメント情報等の開示に関する会計基準」[企業会計基準第17号 2009年3月27日]および「セグメント情報等の開示に関する会計基準の適用指針」[企業会計基準適用指針第20号 2008年3月21日]を適用しています。

2010年3月31日に終了した会計年度のセグメント情報については、改訂後会計基準での組替表示が実務上困難なことから、2011年3月31日以降に終了する年度の報告セグメント情報のみを表示しています。

百万円(1株当たり情報、株式数、従業員数を除く)

	2015	2014	2013	2012	2011	2010
	¥207,255	¥203,242	¥190,844	¥200,905	¥212,733	¥189,348
	16,881	13,766	10,564	13,975	20,889	11,576
	8.1%	6.8%	5.5%	7.0%	9.8%	6.1%
	17,555	12,883	10,836	13,382	19,565	11,399
	11,659	8,501	7,681	8,648	13,622	7,284
	7.2%	5.8%	5.6%	6.6%	10.9%	6.2%
	7.8%	6.0%	5.2%	6.5%	9.7%	6.1%
	¥ 161.63	¥ 114.22	¥ 102.83	¥ 115.26	¥ 180.21	¥ 96.36
	2,363.81	2,100.87	1,909.57	1,766.60	1,715.78	1,596.37
	48.00	42.00	34.00	40.00	40.00	24.00
	¥ 8,713	¥ 10,055	¥ 10,141	¥ 10,079	¥ 10,178	¥ 10,537
	△6,299	△5,508	△13,823	△8,760	△8,237	△7,777
	15,485	16,309	19,619	18,910	23,307	22,259
	△5,104	△6,952	△13,966	△12,262	△9,926	△9,253
	△3,135	△8,020	△2,877	△5,099	△2,820	△3,454
	¥163,017	¥149,396	¥138,505	¥137,229	¥132,891	¥121,451
	57,058	54,820	56,911	62,075	60,465	58,654
	105,958	94,575	81,593	75,153	72,426	62,797
	56,050	44,992	40,739	36,036	35,188	25,387
	61,503	61,456	64,915	62,273	61,888	63,337
	—	—	—	—	—	54
	—	—	—	—	—	0.0%
	237,444	225,073	216,048	210,203	206,188	195,656
	171,674	152,610	143,569	132,847	130,576	121,502
	71.8%	67.3%	66.0%	62.8%	62.9%	61.7%
	76,564,240	76,564,240	76,564,240	76,564,240	76,564,240	76,564,240
	4,413	4,223	4,270	4,286	4,198	4,037
	¥86,764	¥86,271	¥82,761	¥90,093	¥91,898	—
	83,207	79,139	72,352	73,874	81,155	—
	37,283	37,831	35,730	36,937	39,679	—
	2,878	2,290	2,380	5,213	7,990	—
	10,071	6,846	3,196	3,942	6,732	—
	3,996	4,645	4,980	4,846	6,129	—

Overview

Strategy

ESG

Financial Information

Financial Information

連結貸借対照表

リンテック株式会社および連結子会社
2018年3月31日および2019年3月31日現在

資産の部	2019	2018
流動資産		
現金及び預金	¥ 62,148	¥ 58,614
受取手形及び売掛金	69,479	72,590
たな卸資産	40,717	38,506
その他	3,337	3,991
貸倒引当金	△85	△109
流動資産合計	175,597	173,593
固定資産		
有形固定資産		
建物及び構築物	73,023	73,701
機械装置及び運搬具	126,652	125,066
土地	11,356	11,083
建設仮勘定	5,507	5,087
その他	11,853	12,548
	228,394	227,487
減価償却累計額	△153,263	△152,150
有形固定資産合計	75,131	75,336
無形固定資産		
のれん	25,359	29,189
その他	2,758	3,285
無形固定資産合計	28,117	32,474
投資その他の資産		
投資有価証券	2,217	2,743
繰延税金資産	6,988	6,529
その他	2,364	2,153
貸倒引当金	△97	△98
投資その他の資産合計	11,473	11,328
固定資産合計	114,722	119,139
資産合計	¥ 290,320	¥ 292,733

	百万円	
負債の部	2019	2018
流動負債		
支払手形及び買掛金	¥ 52,873	¥ 54,678
短期借入金	2,531	2,351
1年内返済予定の長期借入金	3,038	2,986
未払法人税等	2,429	2,889
役員賞与引当金	69	89
事業構造改善引当金	—	39
その他	12,052	14,814
流動負債合計	72,994	77,849
固定負債		
長期借入金	11,622	14,395
環境対策引当金	112	132
退職給付に係る負債	14,841	13,006
その他	522	930
固定負債合計	27,099	28,463
負債合計	100,094	106,312
純資産の部		
株主資本		
資本金		
発行可能株式総数：300,000,000株(2019年、2018年)		
発行済株式数：76,576,340株(2019年)		
76,564,240株(2018年)	23,220	23,201
資本剰余金	26,842	26,829
利益剰余金	145,484	137,743
自己株式		
4,371,170株(2019年)、4,410,239株(2018年)	△7,642	△7,711
株主資本合計	187,904	180,062
その他の包括利益累計額		
その他有価証券評価差額金	291	657
為替換算調整勘定	5,178	8,139
退職給付に係る調整累計額	△3,796	△3,157
その他の包括利益累計額合計	1,672	5,639
新株予約権	160	214
非支配株主持分	488	503
純資産合計	190,226	186,420
負債純資産合計	¥290,320	¥292,733

Financial Information

連結損益計算書

リンテック株式会社および連結子会社
2018年3月31日および2019年3月31日に終了した会計年度

	2019	2018
売上高	¥250,942	¥249,030
売上原価	189,664	186,206
売上総利益	61,278	62,823
販売費及び一般管理費	43,300	42,727
営業利益	17,977	20,095
営業外収益		
受取利息	272	220
受取配当金	257	272
受取賃貸料	17	16
固定資産売却益	6	61
受取保険金	68	10
為替差益	293	—
その他	348	266
営業外収益合計	1,265	846
営業外費用		
支払利息	196	226
固定資産除却損	883	730
支払補償費	55	128
為替差損	—	1,012
その他	114	454
営業外費用合計	1,249	2,552
経常利益	17,993	18,389
特別利益		
固定資産売却益	345	—
投資有価証券売却益	—	343
特別利益合計	345	343
特別損失		
減損損失	—	1,041
事業構造改善引当金繰入額	—	1,024
特別損失合計	—	2,066
税金等調整前当期純利益	18,338	16,666
法人税等		
法人税、住民税及び事業税	5,445	5,410
法人税等調整額	△29	107
法人税等合計	5,416	5,517
当期純利益	12,921	11,149
非支配株主に帰属する当期純損失(△)	△15	△108
親会社株主に帰属する当期純利益	¥ 12,937	¥ 11,257

連結包括利益計算書

リンテック株式会社および連結子会社
2018年3月31日および2019年3月31日に終了した会計年度

	2019	2018
当期純利益	¥ 12,921	¥11,149
その他の包括利益		
その他有価証券評価差額金	△366	△117
為替換算調整勘定	△2,963	1,194
退職給付に係る調整額	△636	234
その他の包括利益合計	△3,967	1,311
包括利益	¥ 8,954	¥12,460
(内訳)		
親会社株主に係る包括利益	8,970	12,576
非支配株主に係る包括利益	△15	△115

連結株主資本等変動計算書

リンテック株式会社および連結子会社
2018年3月31日および2019年3月31日に終了した会計年度

	千											百万円	
	株主資本					その他の包括利益累計額						非支配株主 持分	純資産合計
	株式数	資本金	資本剰余金	利益剰余金	自己株式	株主資本 合計	その他 有価証券 評価差額金	為替換算 調整勘定	退職給付に 係る調整 累計額	その他の 包括利益 累計額合計	新株予約権		
2017年4月1日	76,564	¥23,201	¥26,829	¥131,247	¥△7,714	¥173,563	¥ 775	¥ 6,938	¥△3,392	¥ 4,320	¥ 186	¥ 619	¥178,690
当期変動額													
新株の発行						—							—
剰余金の配当				△4,762		△4,762							△4,762
親会社株主に帰属する 当期純利益				11,257		11,257							11,257
自己株式の取得					△1	△1							△1
自己株式の処分				△0	4	4							4
株主資本以外の項目の 当期変動額(純額)							△117	1,201	235	1,318	28	△115	1,231
当期変動額合計	—	—	△0	6,495	3	6,498	△117	1,201	235	1,318	28	△115	7,729
2018年3月31日	76,564	¥23,201	¥26,829	¥137,743	¥△7,711	¥180,062	¥ 657	¥ 8,139	¥△3,157	¥ 5,639	¥ 214	¥ 503	¥186,420
当期変動額													
新株の発行	12	19	19			38							38
剰余金の配当				△5,196		△5,196							△5,196
親会社株主に帰属する 当期純利益				12,937		12,937							12,937
自己株式の取得					△1	△1							△1
自己株式の処分				△5	69	64							64
株主資本以外の項目の 当期変動額(純額)							△366	△2,961	△639	△3,967	△54	△15	△4,037
当期変動額合計	12	19	13	7,741	68	7,842	△366	△2,961	△639	△3,967	△54	△15	3,805
2019年3月31日	76,576	¥23,220	¥26,842	¥145,484	¥△7,642	¥187,904	¥ 291	¥ 5,178	¥△3,796	¥ 1,672	¥ 160	¥ 488	¥190,226

連結キャッシュ・フロー計算書

リンテック株式会社および連結子会社
2018年3月31日および2019年3月31日に終了した会計年度

百万円

	2019	2018
営業活動によるキャッシュ・フロー		
税金等調整前当期純利益	¥ 18,338	¥ 16,666
減価償却費	8,700	9,031
のれん償却額	3,295	3,427
退職給付に係る負債の増減額(△は減少)	821	751
貸倒引当金の増減額(△は減少)	△22	△20
受取利息及び受取配当金	△530	△492
支払利息	196	226
事業構造改善引当金の増減額(△は減少)	△38	38
有形固定資産売却損益(△は益)	△352	△56
有形固定資産除却損	257	374
売上債権の増減額(△は増加)	2,410	△5,229
たな卸資産の増減額(△は増加)	△2,720	△3,682
仕入債務の増減額(△は減少)	△1,015	8,967
投資有価証券売却損益(△は益)	△1	△343
環境対策引当金の増減額(△は減少)	△19	△3
減損損失	—	1,041
その他	△1,027	1,444
小計	28,293	32,143
利息及び配当金の受取額	530	477
利息の支払額	△202	△233
法人税等の支払額又は還付額(△は支払)	△5,763	△5,568
営業活動によるキャッシュ・フロー	22,858	26,819
投資活動によるキャッシュ・フロー		
定期預金の預入による支出	△7,269	△7,631
定期預金の払戻による収入	6,000	8,098
有形固定資産の取得による支出	△10,768	△8,084
有形固定資産の売却による収入	944	132
無形固定資産の取得による支出	△151	△123
投資有価証券の取得による支出	△4	△4
投資有価証券の売却による収入	3	536
子会社の清算による収入	195	—
貸付けによる支出	△21	△24
貸付金の回収による収入	12	6
連結の範囲の変更を伴う子会社株式及び子会社持分の取得による支出	—	△308
その他	759	△129
投資活動によるキャッシュ・フロー	△10,299	△7,532
財務活動によるキャッシュ・フロー		
短期借入金の純増減額(△は減少)	212	1,692
長期借入金の返済による支出	△3,039	△3,059
配当金の支払額	△5,196	△4,762
自己株式の取得による支出	△1	△1
リース債務の返済による支出	△221	△232
その他	0	0
財務活動によるキャッシュ・フロー	△8,246	△6,363
現金及び現金同等物に係る換算差額	△1,051	834
現金及び現金同等物の増減額(△は減少)	3,260	13,757
現金及び現金同等物の期首残高	55,042	41,284
現金及び現金同等物の期末残高	¥ 58,303	¥ 55,042

株式情報

2019年3月31日現在

本社

〒173-0001 東京都板橋区本町23-23
TEL.(03)5248-7711
FAX.(03)5248-7760
URL:www.lintec.co.jp

設立

1934年10月15日

事業年度

毎年4月1日から翌年3月31日まで

資本金

232億20百万円
発行可能株式総数:300,000,000株
発行済株式の総数:76,576,340株

上場証券取引所

東京証券取引所市場第1部
証券コード:7966

株主名簿管理人および特別口座の口座管理機関

三菱UFJ信託銀行株式会社
〒100-8212 東京都千代田区丸の内1-4-5

従業員数

連結:4,888人
単体:2,573人

大株主

日本製紙株式会社	30.10%
日本トラスティ・サービス信託銀行株式会社(信託口)	4.63%
日本マスタートラスト信託銀行株式会社(信託口)	4.14%
全国共済農業協同組合連合会	3.59%
庄司 たみ江	2.48%

主要関連会社 *連結対象子会社

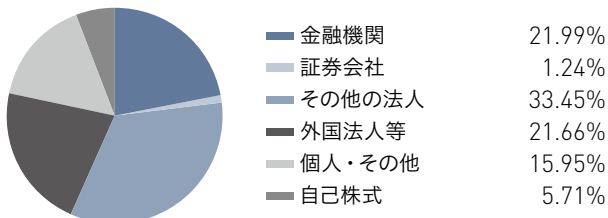
国内

リンテックコマース株式会社*
リンテックサインシステム株式会社*
湘南リンテック加工株式会社*
リンテックサービス株式会社
リンテックカスタマーサービス株式会社
プリンテック株式会社
東京リンテック加工株式会社

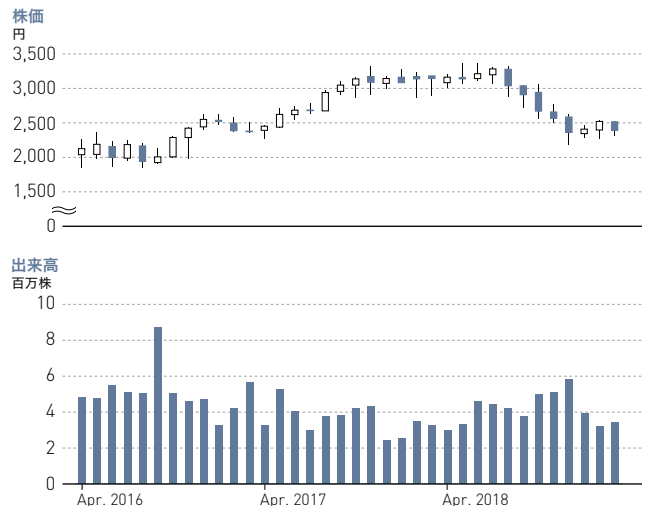
海外

リンテック・USAホールディング社*
リンテック・オブ・アメリカ社*
マックタック・アメリカ社*
マディコ社*
VDI社*
リンテック・ヨーロッパ社*
リンテック・ヨーロッパ(UK)社*
リンテック・アドバンスト・テクノロジーズ(ヨーロッパ)社*
琳得科(蘇州)科技有限公司*
普林特科(天津)標簽有限公司*
リンテック・アドバンスト・テクノロジーズ(上海)社*
リンテック・スペシャリティ・フィルムズ(台湾)社*
リンテック・ハイテック台湾社*
リンテック・アドバンスト・テクノロジーズ(台湾)社*
リンテック・コリア社*
リンテック・スペシャリティ・フィルムズ(韓国)社*
リンテック・アドバンスト・テクノロジーズ(韓国)社*
リンテック・アジアパシフィック社*
リンテック・シンガポール社*
リンテック・インドネシア社*
リンテック・ジャカルタ社*
リンテック・タイランド社*
リンテック・インダストリーズ(マレーシア)社*
リンテック・インダストリーズ(サラワク)社*
リンテック・クアラルンプール社*
リンテック・アドバンスト・テクノロジーズ(マレーシア)社*
リンテック・ベトナム社*
リンテック・ハノイ・ベトナム社*
リンテック・アドバンスト・テクノロジーズ(フィリピン)社*
リンテック・フィリピン(ペザ)社*
リンテック・インドシア社*

所有者別分布比率



株価および出来高の推移





リンテック株式会社

リンテック株式会社
〒173-0001
東京都板橋区本町23-23
www.lintec.co.jp