



Linking your dreams
LINTEC CORPORATION



LINTEC

지속가능성 리포트 2023

사훈

지성 (至誠) 과 창조

LINTEC 그룹 CSR 의 근간은 사훈인
‘지성 (至誠) 과 창조’ 입니다.
이는 우리의 “바람직한 모습” 입니다.

“지성 (至誠)” 이란 어떻게 하면 세상에 도움이 되어
기쁨을 줄 수 있을까를 생각하여 모든 일에 진심을
담는 것입니다.

“창조” 란 현상에 만족하지 않고 보다 높은
부가가치를 추구하여 항상 개발과 개선에 힘쓰는
것입니다.

모든 이해관계자에게 성실하고, 혁신적인 기개를
가지고 새로운 도전을 반복해 가는 것이
“제조” 회사로서의 출발점입니다.

“모든 것은 ‘지성’ 에서 시작해서 ‘창조’ 로 이어진다”

우리들 LINTEC 의 변함없는 자세이자 지속적 성장을
뒷받침하는 원동력입니다.

LINTEC WAY

사훈의 뒷받침이 되는 중요한 가치관

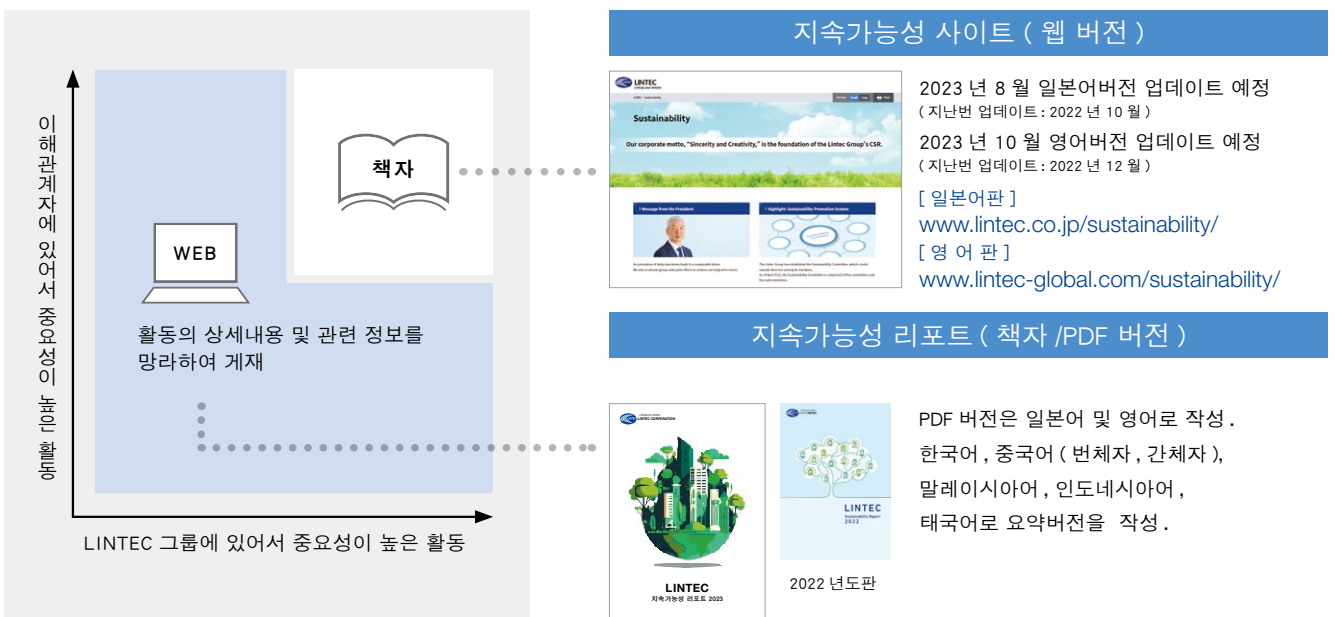
지성을 만드는 5 가지 마음가짐

- 1 성실함을 유지한다
- 2 진심은 통한다
- 3 기쁨을 만들자
- 4 베푸는 사람이 된다
- 5 동료와 가족을 소중히 여긴다

창조를 만드는 5 가지 마음가짐

- 1 성공할 때까지 견딘다
- 2 독창성을 자랑하자
- 3 변화를 유연하게 받아들인다
- 4 지구적 시각으로 생각한다
- 5 모든 가능성과 연결한다

지속가능성 정보를 공개하는 주요 미디어



어려운 사업 환경에서도 성장할 수 있는 강인한 기업체질을 만든다

장기 비전 'LSV 2030'
실현을 위한 대응을
가속화하겠습니다.

LINTEC CORPORATION
대표이사 사장 사장집행임원
Makoto Hattori



CEO 메시지

중기경영계획 2년차인 2022 년도를 되돌아보며

당사 그룹은 2030 년을 내다본 장기 비전 'LSV2030' 을 내 세움과 동시에 이를 실현 하기 위한 이정표로서 2023 년도를 최종 연도로 하는 중기경영계획 'LSV- Stage 1' 을 2021 년 4 월에 시작했습니다. 첫해에는 실적이 호조를 보이면서 최종 연도의 수치 목표를 앞당겨 달성함에 따라 경영목표를 상향 조정하였습니다. 하지만 2022 년 2 월에 러시아의 우크라이나 침공이 시작되면서 전세계적으로 원료·연료 가격의 급등과 인플레이션 억제를 위한 각국의 고금리정책이 가속화되는 등 그 이후로는 일변하여 어려운 사업환경이 되었습니다. 한편 일본에서는 엔저 영향으로 인한 물가 상승도 계속되어 개인소비가 늘지 않는 등 경기 회복세는 지극히 완만했습니다.

특히 작년 초가을 이후로는 전자·광학관련 사업이 스마트폰 및 PC 용 수요 감소로 인한 영향을 크게 받았고 더불어 호조였던 미국 자회사에서도 금리 상승에 따른 개인소비 둔화의 영향을 받았습니다.

이러한 상황에서 2022 년도 연결 실적에 대해서는 매출액은 북미에서의 매수 효과 및 엔저 영향도 있어 과거 최고를 기록했습니다만 영업이익, 경상이익은 전년도 대비 대폭적으로 줄었습니다. 그 어떠한 사업환경에서도 성장하여 이익을 창출할 수 있는 강인한 기업체질을 만드는 것이 얼마나 중요한지를 다시금 인식하고 긍정적인 사고로 장기 비전 실현을 위해 마음을 새롭게 하여 전진해 나가겠습니다.

장기 비전

‘LINTEC SUSTAINABILITY VISION 2030’ (약칭: LSV 2030)

■ 기본 방침

이노베이션에 의한 기업 체질의 강인화와 지속적인 성장을 위한 신제품 · 신사업의 창출을 통해 지속 가능한 사회 실현에 공헌한다

■ 중점 테마

1 사회적 과제의 해결

- (1) 환경
 - 탈탄소 사회 실현에 공헌
 - CO₂ 배출량 감축(2030년까지 2013년도 대비 50% 이상 감축)
 - 순환형 사회 실현에 공헌
 - 재활용 가능 제품의 확충 (바리지 재활용 시스템의 구축 등)
 - 용수 사용량의 절감 · 배수의 수질 기준 준수
 - PRTR법에 대응
 - VOC(휘발성 유기 화합물)의 대기 방출 억제(2030년까지 제로)
 - 생물 다양성 보전에 공헌
- (2) 사회
 - 인권의 존중
 - 이해관계자에 정보 공개와 커뮤니케이션 강화
 - 근로방식 개혁의 추진
 - 품질 · 고객 제일주의의 철저
- (3) 거버넌스
 - 기업지배구조의 강화
 - 이사회에 실효성 제고
 - 적절한 정보 공개와 투명성 확보
 - 주주 · 투자자와의 건설적인 대화
- (4) SDGs*1
 - 사업 활동을 통해 SDGs 달성에 공헌

2 이노베이션에 의한 기업 체질의 강인화

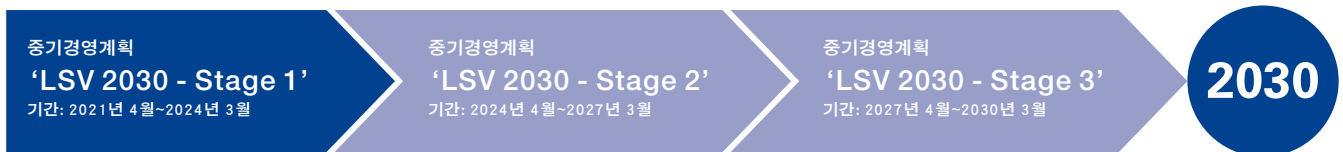
- (1) DX*2에 의한 설계 · 개발 · 제조 · 물류 · 업무 프로세스의 변혁
- (2) 스크랩&빌드(Scrab&Build)를 통한 에너지 절약, 고품질, 고효율, 생인화를 목적으로 한 신규 생산설비의 도입
- (3) 생산 프로세스 혁신을 통한 비용 경쟁력의 강화
- (4) 저성장 · 채산성 없는 사업의 구조개혁과 그룹 회사의 경영 건전화
- (5) 견고한 재무 기반의 유지와 자본 효율의 향상

3 지속적인 성장을 위한 신제품 · 신사업의 창출

- (1) 기술혁신을 통한 신제품 · 신사업의 창출
- (2) 전략적 투자의 확대와 기동적 M&A
- (3) 보다 강력한 글로벌 플레이어로의 도약
- (4) 현지화의 확립

2030년 3월기 재무지표

- 매출액 영업 이익률 **12% 이상**
- ROE(자기자본 당기 순이익률) **10% 이상**



업무 프로세스 개혁을 위해 단숨에 매끄럽게 DX 를 추진

중점 과제 중 하나인 ‘이노베이션을 통한 기업체질 강인화’ 를 추진하기 위한 정책으로서 DX(디지털 트랜스포메이션)를 적극적으로 추진하겠습니다. 우선 사내에 DX에 대한 기본지식을 보급시켜 나가면서 각종 툴을 도입하여 최대한 활용해 나갈 필요가 있습니다. 그러한 가운데 전사적으로 속도감을 갖고 업무 프로세스 개혁을 위해 노력하겠습니다. 단숨에 추진하는 것이 중요하며 2022년도에 디지털화 추진프로젝트 ‘LDX2030’ 을 출범시켰습니다. 새로운 부가가치의 창조라고 하는 관점에서 더욱더 유효하다고 생각하고 있습니다.

■ 2024년 3월기 연결실적 예상 (전기 대비)

매출액	2,900억 엔 (1.9% 증가)
영업 이익	135억 엔 (2.1% 감소)
경상이익	135억 엔 (13.5% 감소)
모회사 주주에게 귀속되는 당기순이익	95억 엔 (17.5% 감소)

*1 SDGs: Sustainable Development Goals(지속 가능한 개발 목표)의 약칭. 2030년까지 지속가능하고 더 나은 세상을 지향하는 글로벌 목표입니다.

*2 DX: Digital Transformation의 약어. 비즈니스 환경의 변화에 대응하기 위해 데이터 와 디지털 기술을 활용하여 고객과 사회의 요구를 기본으로 제품이나 서비스, 비즈니스 모델을 변혁함과 동시에, 업무의 내용이나 프로세스, 조직, 기업문화 등을 변혁하여 경쟁 우위성을 확립하는 것.

CEO메시지

일단 DX에 대한 지식을 쌓을 수 있도록 교육을 실시하면서 전문지식을 갖고 있는 사원이 리더가 되어 전사적으로 전개해 나가야 합니다. DX 중에는 AI 활용도 있습니다. 연구개발본부에서는 AI에 정통한 인재육성을 추진하여 AI를 구사하여 여태까지의 방대한 데이터에서 효율적으로 결론을 도출, 개발 속도를 높일 수 있도록 대응을 시작하였습니다.

예전처럼 꾸준히 사업이 성장하는 환경에서는 이에 맞는 인적자원을 어떻게 확보하여 분배·투입해 나갈 것인지에 주안점을 두었습니다만 어려운 사업 환경하에서는 인재들의 스킬을 최대한 발휘할 수 있도록 하는 환경을 조성하는 것이 성장의 열쇠가 됩니다. 디지털화 및 로보틱스로 자동화 가능한 부분은 적극적으로 기술을 도입하여 직원들은 시스템 및 로봇으로는 불가능한 영역에서 능력을 발휘할 수 있도록 하겠습니다. 기업체질 강인화를 가속화하기 위해 이러한 DX 추진을 신속하고 착실하게 추진해 나가겠습니다.

탄소중립, 순환형 사회실현을 위한 노력

기후변화가 당사 그룹의 사업활동에 다양한 영향을 미치고 있음을 인식하고 중요한 경영 과제 중 하나로 삼고 있습니다. 2030년까지 이산화탄소 배출량을 2013년도 대비 50% 이상 감축하겠다는 목표를 실현하기 위해 생산본부를 중심으로 무용제형 생산설비 및 배기열 회수보일러(HRSG), 코제너레이션 설비, 태양광 발전설비 등의 도입을 가능한 한 앞당겨 추진하고 있습니다. 2022년도부터는 TCFD(기후관련 재무정보 공개 태스크포스)의 제언에 따른 정보 공개 내실화를 위해서도 적극적으로 노력하고 있습니다. 또한 순환형 사회를 내다본 친환경 제품 개발·제조 판매에도 힘쓰고 있습니다. 예를 들어 탈플라스틱 흐름 속에서 당사의 특수지 기술을 사용한 내수(耐水) 인쇄용지 ‘플라리스페이퍼 CoC’를 플라스틱 대체 재료로 제안하여 채택되거나, 점착 필름의 구성 재료를 재생 플라스틱 필름 및 바이오매스 점착제로 대체하는 등 모든 노력을 기울이고 있습니다.

특히 라벨이 부착되는 대상물의 재활용, 재사용 촉진이라는 관점에서는 플라스틱 성형품에 부착한 채 분리하지 않고 재활용할 수 있는 라벨 소재, 용기 등에서 분리할 때 깨끗하게 떼어지는 라벨 소재, 상기와 같은 2가지 방향의 개념에 입각하여 당사에서는 20년 이상 전부터 다양한 제품을 개발·제안해왔습니다. 작년도에는 PET 용기와 같은 소재인 폴리에스테르계

점착제를 새롭게 개발하여 필름과 함께 ‘모노머티리얼’ 라벨 소재로 판매하였습니다. PET 병 등의 재활용 촉진에 기여하는 아이템으로 주목받고 있습니다. 각종 친환경제품 개발·제안과 더불어 라벨 및 박리지의 순환시스템 구축을 위한 대응도 본격적으로 시작하였습니다.

관련 기업이 중심이 되어 올 6월에 일반사단법인으로 설립된 ‘라벨순환협회(J-ECOL)’에 참여하여 사용 후 박리지의 재자원화 및 보급 촉진, 재활용 기술 확립 지원, 재활용 현황 가시화 및 정보 제공을 위해 노력하고 있습니다. 하나의 기업이 할 수 있는 일에는 한계가 있기 때문에 사회적 인프라를 구축해 나가기 위해서는 업계 차원에서의 대응이 필요하다고 생각합니다.

■ LINTEC 그룹의 CO₂ 배출량 삭감 목표

중기 목표 (2013년도 대비)	2030년까지 CO ₂ 배출량을 50% 이상 삭감한다
장기 목표	2050년까지 ‘탄소 중립’을 실현한다

이해관계자로서 직원을 중시하는 경영

당사 그룹의 최대 재산은 모든 직원입니다. 장기 비전으로 내거는 중점 과제 아래서 노동 안전 위생 및 다양성, 일하는 방식 개혁 추진 등에 대해 각각 KPI*1를 설정, 구체적인 시책을 추진하고 있습니다. 65세 정년퇴직제, 희망자에 대한 65세 이후 70세까지 재고용제 도입 등 새롭게 고용 규정도 개정하였습니다.

사내에 항상 당부 드리는 사항은 커뮤니케이션을 원활하게 잘 하는 조직을 만드는 것입니다. 가족과 같은 분위기를 중요시하는 사풍은 제가 입사했을 때부터 변하지 않았습니다. 사원도 늘고 조직이 커졌습니다만 사람과 사람의 교류 속에서 서로의 마음을 솔직하게 드러내고 말할 수 있는 분위기를 앞으로도 중요시하겠습니다. 최근 3년 반의 코로나 사태에서는 텔레워크, 재택근무를 도입하였지만 조직내에서의 커뮤니케이션이 충분히 이루어지지 않았다고 느끼고 있습니다. 5월부터 신종 코로나바이러스감염증이 5류 감염증으로 변경됨에 따라 사무실에 사람들이 모이게 되어 옆에 있는 사람과 직접 이야기를 나눌 수 있는 그런 일상으로 돌아올 수 있어서 기쁘게 생각한다는 의견도 있었습니다. 아무리 시스템이 발달하더라도 사람의 직접적인 커뮤니케이션 전부를 바꿔 놓을 수는 없다고 느끼고 있습니다. 단, 텔레워크,

*1 KPI : Key Performance Indicator. 목적에 대한 달성 정도를 정량적으로 측정하기 위해 설정된 조직 전략 관련 중요한 지표.



재택근무의 좋은 점도 있으므로 예전처럼 100% 출근하는 체제로 돌아갈 필요는 없다고 생각합니다. 일하는 방식 개혁의 관점에서도 출근과 텔레워크의 하이브리드형으로, 장점을 잘 섞어서 관리해 나가면 된다고 생각합니다.

또한 직원만족도조사를 실시하여 결과 분석도 추진하고 있습니다. 회사는 직원들이 주인공이므로 한 사람 한 사람의 생각을 존중하면서 다음 시책으로 연결시켜 나가겠습니다. 나아가 DX 추진을 통해 사람만의 능력을 발휘할 수 있는 환경을 만들어 나가겠습니다. 직종이나 계층에 상관없이 혁신적으로 행동하는 인재를 육성해 나가고자 합니다.

지속가능성 추진 진척 상황

장기 비전 실현을 위해 지속가능성추진체제도 계속해서 강화해 나가고 있습니다. 2021년 4월에 시작한 경영층으로 구성된 지속가능성위원회에는 사외이사 전원이 구성원으로 참여해주고 계십니다. 현재의 입지 및 추진하고 있는 방향성이 타당한지, 각각의 식견이나 경험을 바탕으로 한 객관적인 관점에 의한 기탄 없는 의견 및 제언을 받아들여 지배구조의 실효성을 높인 지속가능성 추진으로 이어지고 있다고 생각합니다. 나아가 지속가능성추진실의 인재 보강도 도모하여 실무 면에서도 체제를 강화하고 있습니다.

또한 당사 그룹을 둘러싼 여러 환경도 변화하고 있기 때문에 과제를 보다 명확하게 하기 위해 머티리얼리티(중요 과제) 및 지표에 대한 재검토, 리스크 분석 등을 실시하여 위원회 활동 등을 통해 착실하게 PDCA를 반복함으로써 지속가능한 경영을 추진해 나가겠습니다.

‘LSV2030’ 실현을 위하여

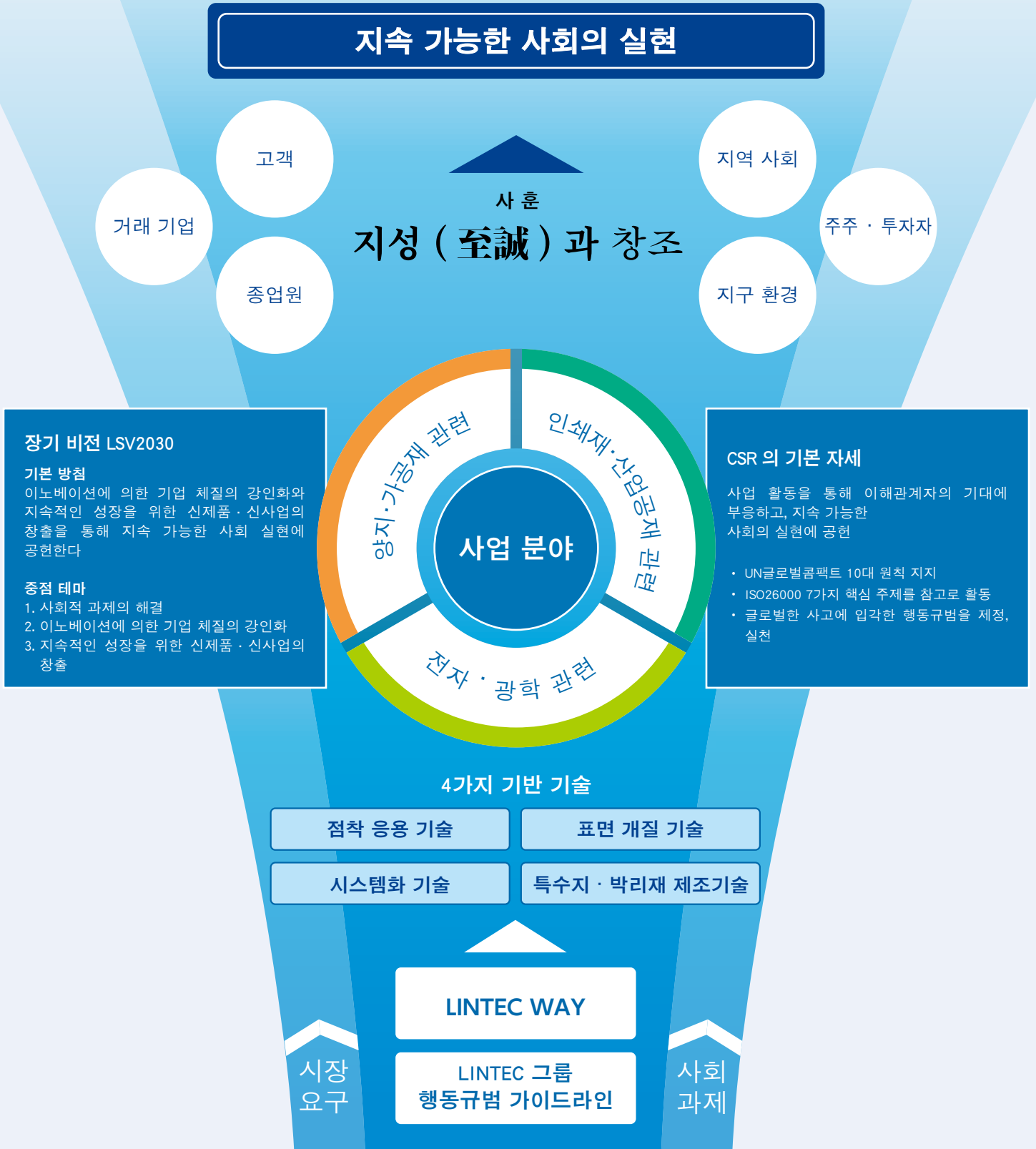
금년도에도 원료·재료 가격의 고공행진과 반도체·전자 부품 관련 제품 수요 부진 등으로 인해 당사 그룹의 실적은 큰 영향을 받을 것으로 예상됩니다. 어려운 사업환경 속에 있더라도 전사가 하나 되어 노력하는 돌파력은 제대로 길러지고 있다고 저는 믿고 있습니다. 장기 비전에 담은 생각이나 목적, 진행 방법에 대한 개념을 사내에 잘 정착시키면 직원 한 사람 한 사람이 착실히 추진해 준다는 보람을 느끼고 있습니다. 장기 비전으로 내거는 각 중점 과제 그리고 이에 담긴 생각을 사내에 침투시키고 정착시켜 나가기 위해서도 다양한 기회나 매체를 사용하여 직원들이 잘 이해할 수 있도록 앞으로도 계속 노력해가겠습니다. 장기 비전의 실현을 위한 대응은 어느 것 하나 느슨하게 할 수 있는 것이 없습니다. 오히려 앞당겨 추진하여 연도의 도중일지라도 때로는 궤도를 수정하면서 새로운 시책에 착수하도록 다양한 상황에서 지시하고 있습니다. 나아가 장기 비전의 중점 과제도 2030년까지 손대지 않겠다는 것이 아니라 사업 환경의 변화에 맞추어 바꾸어 나가는 것도 ‘달리면서’ 생각하겠습니다.

당사 그룹은 점착 응용 기술, 표면 개질 기술, 특수지·박리재 제조기술, 시스템화 기술이라고 하는 4가지 기반 기술을 진화·융합함으로써 라벨 소재 및 컬러 봉투용지와 같은 친숙한 제품부터 건물·자동차 관련, 일렉트로닉스 관련 용도까지 폭넓은 제품을 제공하고 있습니다. 이를 통해 생활 속에서 편안함, 쾌적함, 편리함과 같은 가치를 제공하고 있다고 자부하고 있습니다. 앞으로도 모노즈쿠리(제조·장인정신)를 통해 신제품을 제안, 제공 하면서 지속가능한 사회 실현에 공헌해 나가고자 하니 계속해서 모든 이해관계자들의 강력한 지원을 부탁드립니다.

린텍그룹의 사고, 체제

린텍그룹은 사훈 ‘지성(至誠)과 창조’ 실현을 위해 ‘LINTEC WAY’, ‘린텍그룹 행동규범 가이드라인’을 기본으로 4개의 기반기술을 진화시켜 새로운 가치를 창출하고 있습니다.

2030년 3월기를 최종연도로 하는 ‘LINTEC SUSTAINABILITY VISION 2030’ (약칭: LSV 2030)을 내걸고 이노베이션을 통한 기업체질 강인화 및 지속적 성장을 위한 신제품·신사업 창출을 통해 지속가능한 사회 실현에 공헌해 나갈 것입니다.



UN글로벌콤팩트

UN글로벌콤팩트(UNGC)는 UN과 민간(기업·단체)이 손을 잡고, 건전한 글로벌 사회를 구축하기 위한 세계 최대의 지속가능성 이니셔티브입니다. 린텍그룹은 인권 보호, 부당한 노동 배제, 환경에 대한 대응 그리고 부패 방지 관련 아래 10대 원칙을 지지하며 실천합니다.

●인권

- 원칙 1: 인권 옹호의 지지와 존중
- 원칙 2: 인권 침해에 비가담

●노동

- 원칙 3: 결사의 자유와 단체 교섭 권의 승인
- 원칙 4: 강제 노동의 배제
- 원칙 5: 아동 노동의 실효적인 폐지
- 원칙 6: 고용과 직업의 차별 철폐

●환경

- 원칙 7: 환경 문제의 예방적 접근
- 원칙 8: 환경에 대한 책임의 솔선
- 원칙 9: 환경친화적 기술 개발과 보급

●부패 방지

- 원칙 10: 강요 및 뇌물수수를 포함한 모든 형태의 부패를 방지하기 위한 노력

나의 넥스트 스테이지

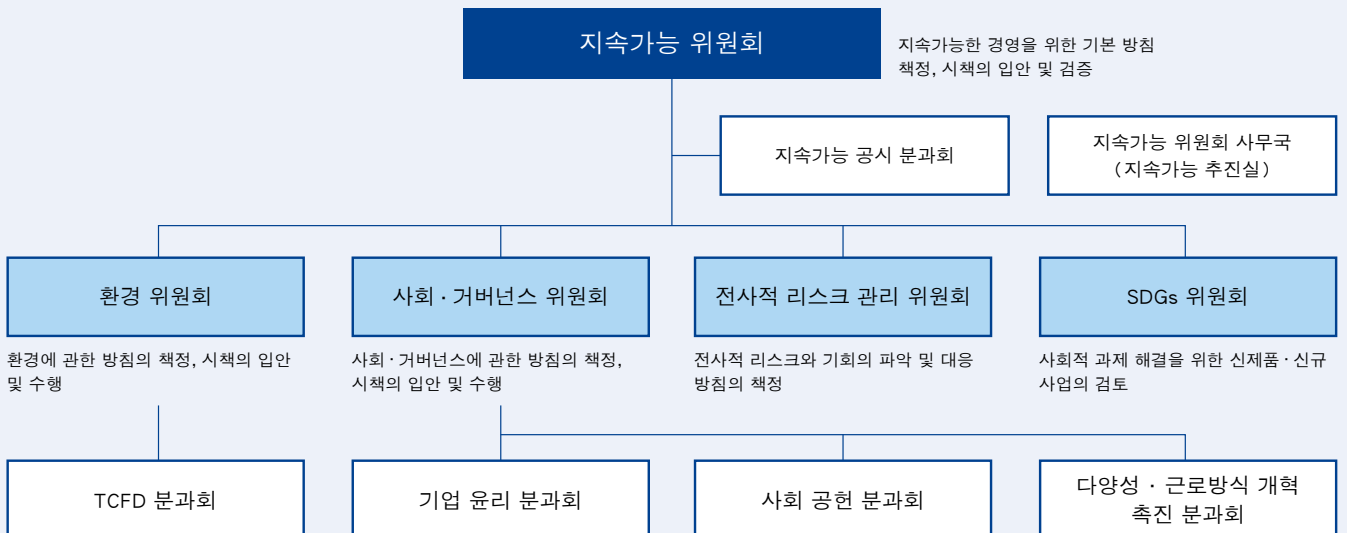
당사 그룹이 참가하고 있는 글로벌콤팩트네트워크재팬(GCNJ)은 각 기업·단체가 책임감을 갖고 창조적인 리더십을 발휘함으로써 사회의 선량한 일원으로서 행동하고 지속가능한 성장을 실현하기 위한 세계적인 체제입니다. GCNJ에는 14개의 분과회가 있으며 회원 기업·단체가 주체가 되어 인권 교육, 환경, ESG 등의 분과회 활동을 실시하고 있습니다. 기업 실무자들이 타사의 실천에 대해 배우고 협동하며 정보를 제공하는 '오픈 소셜 이노베이션'의 장이 되고 있습니다. 린텍에서는 저를 포함하여 14명이 각종 분과회에 참가하고 있습니다. 인권 교육분과회에서는 타사의 실무자들과 함께 특정 주제에 대해 1년에 걸쳐 협의하여 GCNJ회원은 물론 회원이 아니더라도 이용할 수 있는 자료를 작성하는 등의 활동을 하고 있습니다.



경영기획실
Yasukazu Nakata

지속가능성추진체제도

린텍그룹은 전직원이 사훈 '지성(至誠)과 창조'를 근간에 두고 지속가능성 추진 활동을 실시하고 있습니다. 이를 착실하게 추진하기 위해 위원회 및 분과회 신설 및 재편을 실시하였습니다. 2023년 4월 현재 5개 위원회, 5개 분과회로 구성되어 있습니다.



지속가능 추진 체제

지속가능 위원회

지속가능한 경영을 추진하기 위한 기본 방침 수립, 각 위원회·분과회 시책의 진척 리뷰, 모니터링 및 개선에 대해 지시를 하였습니다. 더 나아가 LSV2030 실현을 위해 특정, 재검토된 머티리얼리티(중요 과제)에 대한 정밀 조사·승인, TCFD의 제언에 따른 정보 공시에 대한 대응으로서 공개안 수립활동에 대한 지시도 실시하였습니다. 2022년도에는 온라인회의를 병행하여 총 4회 개최하였으며 위원 15명의 출석률은 100%였습니다.

지속가능 공개 분과회

각종 적시 공시 자료 및 웹사이트 등을 통해 이해관계자들에 대한 효과적인 정보 공개, 그 중에서도 지속가능한 경영 관련 사내외에 대한 정보를 더욱 내실 있게 만들었습니다. 2022년도에는 인적 자본에 대한 공시 의무화에 따른 정보 정비를 위한 논의를 했으며 지속가능성 정보 및 통합 보고서 내용 등에 대해 차기를 위한 대폭적인 수정·재검토를 도모하였습니다. 또한 외부 조사기관의 조사에 대한 답변 및 경영층에 대한 평가 결과 피드백에도 힘썼습니다.

사회로부터 기존의 재무정보와 더불어 미래의 재무정보로 연결되는 비재무정보에 대한 정보 공개를 널리 요구받고 있습니다. 린텍의 사업활동을 사회에 전달하는데 있어서 지속가능성 정보공개분과회는 관련 부서가 연계하여 정보 공개를 추진해 나가는 중요한 역할을 맡고 있습니다.

향후 정보 공개에 대한 요청은 다양한 사회정세를 배경으로 공개 항목도 변화해 나갈 것으로 예상됩니다. 분과회 활동에서 새로운 정보 공개 항목에 대해서도 정보 수집을 위해 노력함으로써 일관성 있는 정보 공개로 연결시켜 나가겠습니다. 또한 유가증권보고서·통합보고서·지속가능성 보고서 등 인쇄 매체 및 당사 사이트에서 계속해서 정보를 공개함으로써 린텍이 지속가능한 사회 실현에 공헌해 나가는 모습을 보여줄 수 있는 정보 공개를 위해 노력해 나가겠습니다.

지속가능성정보공개분과회 추진 담당 임원
이사 상무집행임원 관리본부장
Yoichi Shibano



환경 위원회

본 위원회에서는 지속가능한 사회를 목표로 ‘기후변화·순환 경제·자연 공생’이라는 환경 과제에 대해 수립한 ‘린텍그린플랜’을 바탕으로 LSV 2030 실현을 위한 활동을 펼치고 있습니다. ‘기후변화(탈탄소)’는 2030년에 이산화탄소 배출량 감축률 50% 이상(2013년도 대비)을 달성하기 위해 ‘국내·해외 이산화탄소 배출량 감축 계획’에 의거하여 추진, 관리하고 있습니다. 2022년도에는 설비 투자 조기 실시, 재생 가능 에너지 등의 도입을 통해 순조롭게 진행되고 있습니다. ‘순환경제’와 관련해서는 ‘플라스틱자원순환촉진법에서의 배출 억제 및 재활용화 등의 목표’를 2023년 3월에 공개하여 ‘페플라스틱류 감축’을 위해 노력하고 있습니다. 또한 ‘자연 공생’은 TNFD(자연관련 재무정보 공개 태스크포스)에 따른 공개안 준비를 추진하고 있습니다.

TCFD 분과회

본분과회는 TCFD 제언에 따른 공개 업데이트를 위해 검토 시간축을 2030년(중기)에서 2050년(장기)로 확대하여 당사가 예상하는 사회상을 설정, 국내 사업을 대상으로 2°C 또는 1.5°C 이하와 4°C의 시나리오 분석을 실시했습니다. ‘전략’에 관해서는 사업에 대한 영향이 큰 ‘리스크·기회 및 대응책’을 검토, 재무적 영향·레질리언스에 대해 재평가를 실시하여 정보 공개 내용을 업데이트 하였습니다.

환경위원회에서는 장기 비전 LSV 2030에 의거하여 지속가능한 사회 실현을 목표로 한 ‘린텍그린플랜’을 수립하여 2013년도를 기준으로 국내외의 탈탄소를 위한 각종 설비 갱신 계획에 대한 진척상황을 관리하고 있습니다.

탈탄소 사회를 위한 비재무정보 공시 대응으로는 TCFD 분과회에서 2050년 탄소중립을 위한 검토를 추진하고 있습니다.

당사는 사회가 지속적으로 필요로 하는 기업이 되기 위해 위원회 활동을 통해 이산화탄소 배출량 감축뿐만 아니라 지속가능한 사회를 실현하기 위해 우리의 ‘모노즈쿠리(제조·장인정신)’의 미래상을 창조할 수 있도록 다양한 요소를 다루면서 검토를 거듭해 사업활동 개선을 위해 힘쓰고 있습니다.

또한 생물다양성에서 요구되고 있는 TNFD 대응에 대해서는 구마가야공장에서 실시하는 시책 내용을 기본으로 하여 향후 국내 각 거점으로 전개해 나가겠습니다.

환경위원회 추진 담당 임원
이사 상무집행임원
생산본부장 겸 품질보증본부 관장
Hiroyuki Matsuo



사회·거버넌스 위원회

2022 년도는 '65 세 정년제도 (2023 년 4 월 운용개시)', '직원 설문조사 (2023 년 1 월 도입)' 등 회사 전체의 정책에 따른 사내 설명회 및 각종 준비업무의 진척상황을 확인하였으며 '남성 육아휴직 취득률 향상' 등 개별적인 중요 과제에 대해서도 관여하였습니다.

기업 윤리 본과회

기업윤리 양성 및 침투·정착을 목적으로 하여 '윤리가와라판 (가와라판: 에도시대의 속보를 칭함)' 을 발행하였으며 그 밖에도 윤리의식 향상 포스터 작성, 타사 사례에서 배우는 기업윤리 사례를 해설과 함께 소개하였습니다.

사회 공헌 본과회

본분과회는 지역사회 및 국제사회의 선량한 기업 시민으로서 사회의 지속적인 발전에 기여하는 자신에게 알맞은 사회공헌 활동을 추진하는 것을 목적으로 하고 있습니다. 코로나 사태로 인해 취소된 행사도 있었습니다만 이타바시구 90 주년 기념 행사 협찬 등 그때 가능한 활동을 실시하였습니다.

다양성·근로방식 개혁 촉진 본과회

당사의 '다양성·근무 방식' 에 대해 사내외의 니즈를 반영하여 정책 및 제도 침투와 계몽활동을 통한 기업 체질 강화에 기여하는 것을 목적으로 하여 2022 년 4 월 1 일에 본회를 신설하였습니다. 이번 연도에는 인사제도를 알기 쉽게 해설한 '서포트제도 활용 핸드북 (Vol.4)' 의 제작·배포 등을 실시하였습니다.

지금만큼 기업이 '사회의 공기 (公器)' 로서의 역할을 요구받은 시대는 없었다고 생각합니다. '사회' 측면에서는 기업활동의 근간에 인권 존중을 두고, 회사의 모든 구성원이 활기차게 활약할 수 있으며 사회 전체의 지속가능성에 기여할 수 있는 회사를 만들도록 요구받고 있습니다. 당사에서는 경영 전략과 연동한 인재 전략 구축 이른바 '인적자본경영' 추진이 필요하다고 생각합니다. '지배구조' 측면에서는 일본 기업의 돈을 버는 능력이 약해졌다는 지적을 받고 있는 가운데 사외의 의견을 활용한 경영력과 정보제공력 제고를 요구받고 있습니다. 매년 '이사회 실효성 평가' 에 의한 PDCA 지속과 '투자가의 시각을 바탕으로 한 기업 지배구조 시책 검토' 가 특히 중요하다고 생각합니다. 본위원회에서는 이러한 것들을 실현하기 위한 시책에 대해 논의하여 3 개의 관련 본과회와 담당 부서를 통해 적극적으로 추진해 가겠습니다.

사회·지배구조위원회 추진 담당 임원
이사 전무집행임원 총무·인사본부장
Tsunetoshi Mochizuki



SDGs 위원회

2021년 7월부터 활동을 개시한 비즈니스 아이디어를 창출하는 그룹과 심도 깊게 파고드는 그룹은 모두 코로나 사태로 활동이 제한되는 가운데 전자는 제안하는 모임, 후자는 보고회를 개최하여 경영층에 제안하였습니다. 그 결과 신규 비즈니스 창출을 담당하는 기존 부서와 상의, 연계하여 많은 사람들을 끌어들이면서 시책을 펼쳐 나가는 길을 만들 수 있었습니다.

본업을 통해 다양한 사회적 과제 해결에 공헌해 나가는 것을 목적으로 전사 횡단적으로 직종·나이·성별을 불문하고 구성원들을 모집, 비즈니스 아이디어 창출을 위해 도전하고 있습니다.

이러한 대응으로 얻은 지식·경험·검토 수단 등을 자신의 직장에서 전도사로서 널리 알려 주시기를 바랍니다. 그렇게 함으로써 SDGs의 대응이 특별한 것이 아닌 일반적인 것으로 그룹 전사 구석구석까지 퍼져나가기 기대하고 있습니다.

또한 창출된 비즈니스 아이디어에 대해서는 사업개발실·차세대기술혁신실과 논의를 거듭하여 제품화·사업화를 추진해 가겠습니다.

SDGs위원회 추진 담당 임원
이사 전무집행임원 사업총괄본부장
Takeshi Kaiya



전사적 리스크 관리 위원회

2022년도는 정기적으로 6회 개최하였으며 의제로는 대만 유사시 문제에 대해 협의하여 관계 부서에서 긴급 대응에 대한 준비를 마쳤습니다. 정기적으로 실시하는 리스크 조사에서는 영업 및 관련 부서의 감독직으로부터 상품 판매에서의 중요한 리스크를 특정, 상품 판매 관리 강화 등 필요한 대응을 실시하였습니다.

본부장·사장 직할 실장을 위원으로 하여 VUCA* 시대의 다양한 사업 리스크를 추출하여 그 실정 파악·대응책에 대한 협의를 실시하여 지속가능성 위원회에서 보고·승인을 받은 후 사업 현장으로 피드백 해서 사고를 미연에 방지할 수 있도록 하겠습니다.

향후 사업의 글로벌화 전개를 더욱 가속화하는 차원에서 해당 각국의 법령을 준수하고 상관습 및 문화의 차이를 이해하면서 리스크와 기회에 대한 조사를 지속적으로 실시해 가겠습니다.

전사리스크관리위원회 추진 담당 임원
이사 전무집행임원 사업총괄본부장
Takeshi Kaiya



* VUCA : Volatility (변동성)·Uncertainty (불확실성)·Complexity (복잡성)·Ambiguity (애매성) 의 앞 글자를 따서 만든 조어로 사회와 비즈니스의 미래를 예측하기가 어려워진 상황 및 시대의 특성을 나타낸 표현.

사외 이사 메시지

당사에서는 2021 년도에 경영층을 중심으로 한 ‘지속가능성위원회’ 를 조직하여 지속 가능한 경영 추진을 도모하고 있습니다. 본위원회에는 사외 이사 전원이 참여하여 제 3 자의 관점에서 위원회 활동을 평가하고 개선으로 이어질 수 있도록 체제를 정비하였습니다.

○지속가능성위원회 위원으로서

기업의 사회적 책임에 대한 요구는 점점 커지고 있습니다. 린텍은 조직 횡단적인 대응을 통해 이에 부응해 나갈 추진 체제가 구축되어 있다고 말씀드릴 수 있습니다. 사외 이사로서 보았을 때 수준높은 활동들을 실시하고 있지만, 외부에서 봤을 때 알기 쉬운 체제로 운영이 되고 있느냐는 점과 외부에 적절하게 정보 제공을 하고 있느냐는 점에서 더 많은 개선의 여지가 있다고 생각합니다. 당사 그룹의 사업은 광범위하기 때문에 각 사업 세그먼트의 활동과 추진 체제의 관계가 잘 보이지 않는다는 점도 과제라고 할 수 있겠습니다.

지속가능성위원회를 비롯한 각 위원회·분과회 활동에 있어서 외부를 의식한 알기 쉬운 시각에서 재검토해야 할 단계라고 생각합니다.

○각 위원회·분과회 활동 및 실적에 대하여

우선 지속가능성위원회의 위원으로 취임한 이후 2 년간은 규제를 제대로 지키고 있는지 라는 관점에서 각 위원회·분과회 활동, 실적 보고를 살펴보았습니다. 각각 목표와 시책을 명확하게 한 후에 활동을 추진하고 있기 때문에 이러한 점에 대해서는 문제가 없다고 말씀드릴 수 있습니다. 또한 각 위원회·분과회에서 자발적으로 구성원을 선임하고 있어 활동에 필요한 인재의 능력에 대해서도 파악하고 있다고 말씀드릴 수 있습니다.

나아가 높이 평가할 수 있는 부분으로는 사회공헌분과회에서 지역 사회에 관심을 갖고 각 사업소 등이 활동하고 있다는 점을 들 수 있습니다. 채용 및 사업활동에 대한 지원으로도 이어지기 때문에 지역사회와의 관계는 중요하며 지속적으로 노력해야 합니다.

○향후 활동 추진 관련

체제와 활동이 다방면에 걸쳐 있다는 점을 감안해 각 위원회·분과회의 과제를 추출하고 한번 멈춰 서서 전체를 살펴보고 체제 및 과제가 MECE*가 되도록 재점검할 시기가 아닐까 생각합니다. 각 위원회에서 과제 해결을 도모하여 업무에 반영한 후에는 위원회 및 분과회를 발전적으로 해체하는 것과 새로운 과제에 대응하는 조직을 신속하게 설치해 나가는 것이 이상적입니다. 또한 1 년에 1 회 정도 지속가능성위원회에서 체제에 대해 토론할 기회를 마련하는 것도 필요하다고 생각합니다.

당사는 업계의 리딩 컴퍼니입니다. 장기 비전 ‘LSV 2030’ 실현 및 더 나아가 지속가능한 경영 추진을 위해서는 정량화된 정보 공시 정보를 늘려 나가는 등 한 단계 높은 차원의 위원회 활동을 목표로 할 단계에 접어들었다고 말씀드릴 수 있습니다.



이사 (사외)

Shigeru Sugimoto

경력

1982 년에 주택·도시정비공단(현 독립행정법인 도시재생기구) 입사. 1985 년에 오타쇼와감사법인(현 EY 신일본유한책임감사법인)에 입사하여 1988 년에 주식회사 사쿠라종합사무소(현 사쿠라종합사무소그룹주식회사)를 설립. 공인회계사 등으로서 M&A 및 사업 재편·기업회생과 같은 컨설팅 업무에 종사. 2021 년부터 당사 사외이사, 지속가능성위원회 위원.

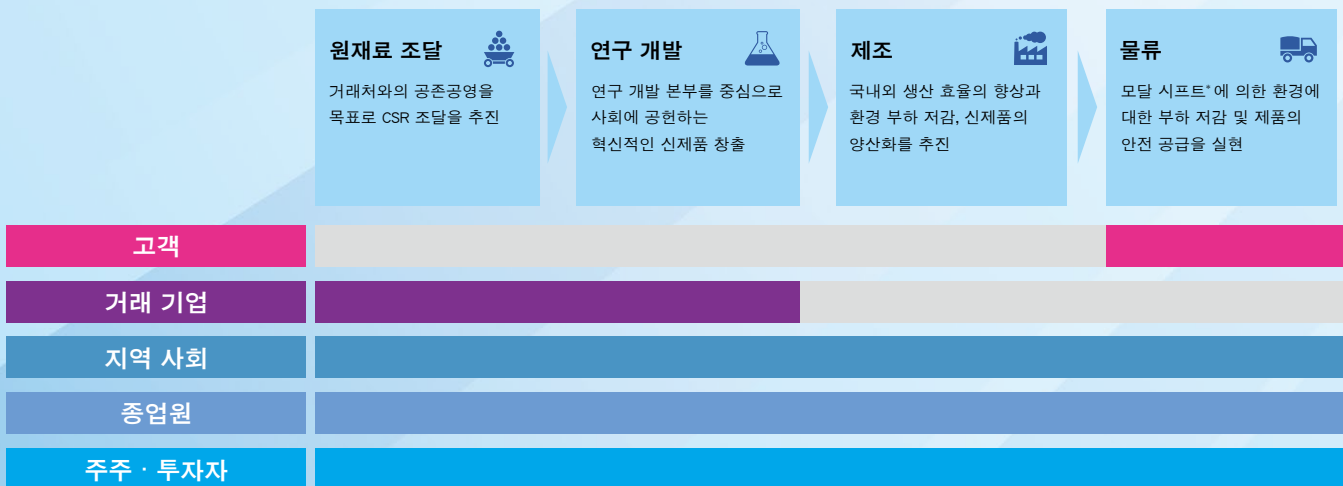
* MECE : Mutually Exclusive and Collectively Exhaustive *빠짐 없이, 겹침 없이* 라는 뜻과 상태

LINTEC 그룹의 사회과제 해결 스토리

다양한 사회 과제 및 린텍그룹의 사업 활동, 더 나아가 이해관계자들을 연결하여 머티리얼리티 (중요과제) 를 특정하고, 그 평가지표 (KPI) 도 정하고 있습니다. 사업활동 진척 상황에 대해 수시로 평가하면서 사회정세의 변화 등도 가미하여 필요에 따라 이를 재검토해 지속적으로 변경해 감으로써 지속가능한 사회 실현에 공헌해 가겠습니다.



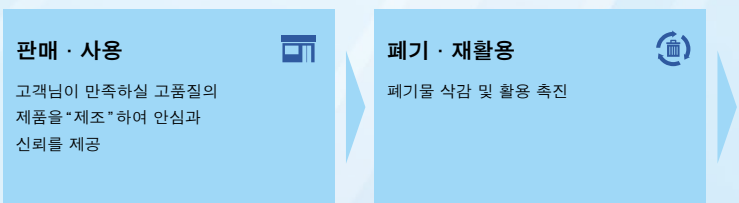
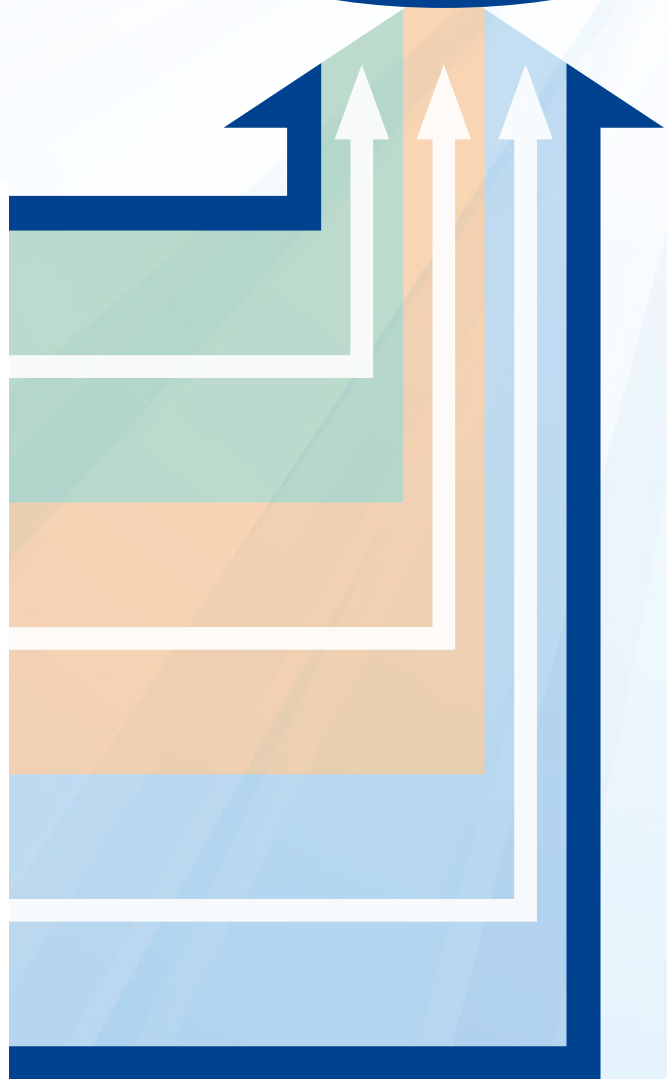
린텍그룹이 생각하는 밸류체인 및 이해관계자와의 관련은 아래 그림과 같습니다.



* 모달 시프트: 여객 및 화물의 간선 수송을 대량 수송이 가능한 철도 및 선박 수송으로 전환함으로써 이산화탄소 배출량 감축을 도모하는 대응.

지속 가능한 사회의 실현

	머티리얼리티 (중요과제)	평가지표 (KPI)
사업 전체	사업면에서 공헌	<ul style="list-style-type: none"> 개발품 매출비율 (20%, 2030년) 특허 출원 · 보유 특허 건수
환경	지속 가능한 지구 환경에 공헌	<ul style="list-style-type: none"> CO₂ 배출량 삭감 매립비율 원재료 거래처 설문조사 응답률
사회	인권의 존중	<ul style="list-style-type: none"> 직장 내 괴롭힘 상담 건수 노동재해 도수율 노동재해 강도율 여성 직원 비율 남성의 육아휴직 취득률
	Value Chain 매니지먼트의 향상	<ul style="list-style-type: none"> CSR 조사의 대응수 품질 사고 건수 비율
	이해관계자와의 커뮤니케이션 강화	<ul style="list-style-type: none"> 견학 수락 건수
거버넌스	그룹 전체의 거버넌스 추진	<ul style="list-style-type: none"> 이사회 출석률 감사 등 위원회 출석률 리걸 뉴스 정기 발행



Materiality(중요 과제)와 KPI

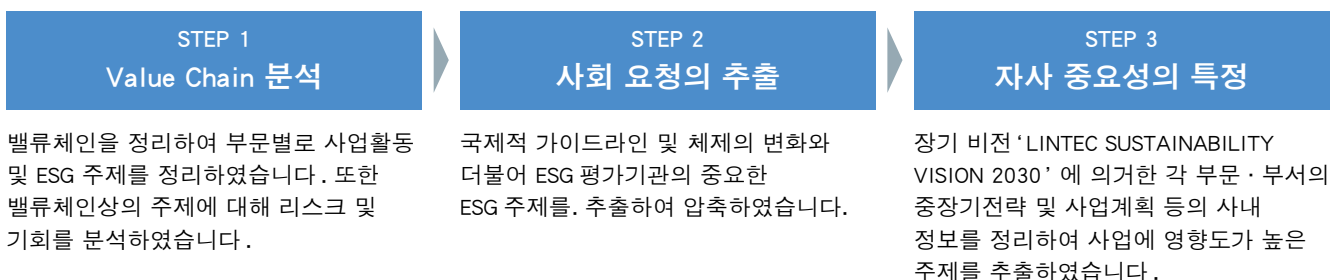
린텍그룹이 지속가능한 사회 실현에 공헌하기 위해 우선적으로 대응할 과제를 머티리얼리티(중요과제)로 특정하여 그 평가지표(KPI)도 정해 진척상황을 확인하고 있습니다.

	Materiality	대응할 주제	KPI		
			주요 항목		
사업 전체	사업면에서 공헌	<ul style="list-style-type: none"> 이노베이션에 의한 기업 체질의 강화 지속적인 성장을 위한 신제품, 신사업의 창출 	<ul style="list-style-type: none"> 개발품 매출비율 (20%, 2030년) 		
			<ul style="list-style-type: none"> 특허 출원 · 보유 특허 건수 		
환경	지속 가능한 지구 환경에 공헌	<ul style="list-style-type: none"> 기후 변화에 대한 대응 순환형 사회의 실현 지속 가능한 원재료 조달 생물 다양성의 보전 	<ul style="list-style-type: none"> 이산화탄소 배출량 감축 (2030년 그룹차원에서 2013년도 대비 50% 이상 감축) 		
			<ul style="list-style-type: none"> 폐기물 최종 매립 비율 (1% 이하) 		
			<ul style="list-style-type: none"> 원재료 거래처 설문조사 응답률 		
사회	인권의 존중	<ul style="list-style-type: none"> 인권 실사 노동 안전 위생에 대한 대응 다양성의 추진 근로방식 개혁의 추진 	<ul style="list-style-type: none"> 직장 내 괴롭힘 상담 건수 		
			<ul style="list-style-type: none"> 노동재해 도수율 		
			<ul style="list-style-type: none"> 노동재해 강도율 		
			<ul style="list-style-type: none"> 여성 직원 비율 		
가overnance	Value Chain 매니지먼트의 향상	<ul style="list-style-type: none"> 고객 제일주의의 철저 품질, 비용, 고객 만족도의 향상 	<ul style="list-style-type: none"> CSR 조사의 대응수 		
			<ul style="list-style-type: none"> 품질 사고 건수 비율 		
가overnance	이해관계자와의 커뮤니케이션 강화	<ul style="list-style-type: none"> 지역 커뮤니티와의 공생 	<ul style="list-style-type: none"> 견학 수락 건수 		
			<ul style="list-style-type: none"> 조직원 공정한 사업 활동 		<ul style="list-style-type: none"> 이사회 출석률
					<ul style="list-style-type: none"> 감사 등 위원회 출석률
가overnance	그룹 전체의 거버넌스 추진	<ul style="list-style-type: none"> 조직원 공정한 사업 활동 	<ul style="list-style-type: none"> 리걸 뉴스 정기 발행 		

보다 자세한 정보는 아래 지속가능성 사이트를 참고하시기 바랍니다.

<https://www.lintec-global.com/sustainability/philosophy/>

Materiality 재검토 프로세스



	실적	대상 범위	관련 SDGs
	21.4% *	린텍주	
	특허 출원 건수 : 260 건* (2022 년도) 보유 특허수 : 2,757 건* (2023 년 3 월말 시점)	린텍주	
	39.7%	린텍주 국내외 그룹회사	
	0.36%	린텍주 본사 및 10 개 생산거점, 연구소, 도요린텍가공주)	
	2022 년도는 설문조사 미실시 ※ 2021 년도에 실시한 설문조사 결과에 대해 11 건*의 개선을 요구	린텍주	
	2 건*	린텍주 국내외 그룹회사	
	0.76 *	린텍주) 10 개 생산거점, 연구소, 도요린텍가공주)	
	0.0142 *	린텍주) 10 개 생산거점, 연구소, 도요린텍가공주)	
	14.4% *	린텍주)	
	59.7% *	린텍주)	
	181 건*	린텍주)	
	31% * 2010 년도 건수 (49 건) 에 대해 2022 년도 건수 (15 건) 의 비율	린텍주) (이나테크놀로지센터 제외) 도요린텍가공주), 쇼난린텍가공주)	
	30 건*	린텍주) 도요린텍가공주)	
	100%	린텍주)	
	100%	린텍주)	
	6 회	린텍주)	

★표 기재 부분은 SGS재팬주식회사의 제3자 검증 받았습니다. 제3자 검증 결과 수정해야 할 중요한 사항은 없었습니다.

STEP 4 Materiality의 특징

사회 요청과 자사 중요성을 조화한 맵 분포에서 중요성 판단 영역을 검토하여 Materiality를 특정했습니다.

STEP 5 주요 평가 지표의 설정

특정한 Materiality를 바탕으로 활동 평가 지표를 설정하고, 운용을 목표로 추진해 나갑니다.

환경 보고

LINTEC 그룹의 마음가짐

린텍그룹은 기업활동과 지구환경의 조화를 목표로 하여 '지구는 하나, 커다란 시야로 쾌적한 환경을 위해 전력을 다하자' 를 슬로건으로 다양한 시책을 추진하고 있습니다.

TCFD 권고에 대한 대응

2021 년도는 2030 년 (중기) 까지 를 대상 기간으로 하여 기후변화에 관한 '리스크', '기회' 에 대해 검토하였지만 2022 년도에는 새로운 구성원을 더해 2050 년 (장기) 까지 를 대상 기간에 추가하여 국내 사업을 대상으로 '세계관 수립' 을 추진하면서 '4°C, 2°C 또는 1.5°C 이하' 의 시나리오 분석을 실시하였습니다. 그 결과 TCFD 제언에 따른 '이행 리스크·물리적 리스크', '기회' 를 특정하여 재검토를 했습니다.

더 나아가 재무적 영향에 대한 정량 임팩트 산출 및 사업에 대한 영향도, 대응책 검토를 실시, '전략' 에 대한 공개정보가 충실해지도록 노력하였습니다.

나의 넥스트 스테이지

당사에서는 지속가능성에 대한 대응으로 'Simply Sustainable' 이라는 브랜드를 신설하였습니다. 이는 단순한 브랜드가 아닌 늘 환경에 대한 최선책을 선택하여 행동할 것 또한 조달·제조·연구개발·다양성과 평등의 권리에 있어서 다양한 이노베이션을 추진하는 기업 문화를 구축하는 것입니다.

당사 공장에서는 폐기물과 이산화탄소 배출량 감축에 중점을 두고 있습니다. 도공 제품의 폐기물은 재활용 또는 폐기물 발전시설로 보내 폐기물 발생량을 최소화하고 생산공정을 합리화하여 이산화탄소 배출량을 줄이기 위해 노력하고 있습니다. 또한 도공 설비 (2022 년 완성) 및 가공 설비 (2023 년 완성 예정) 에 대한 LED 조명 설치 등의 대응을 하기 위해서도 많은 투자를 해왔습니다. 이러한 일들은 이산화탄소 배출량을 줄일 뿐만 아니라 유지보수 시간 및 이미 사용한 전구의 폐기처분까지 줄일 수 있어 직원들의 작업 부하 경감으로도 이어집니다.

Simply Sustainable

<https://www.mactac.com/Simplysustainable>

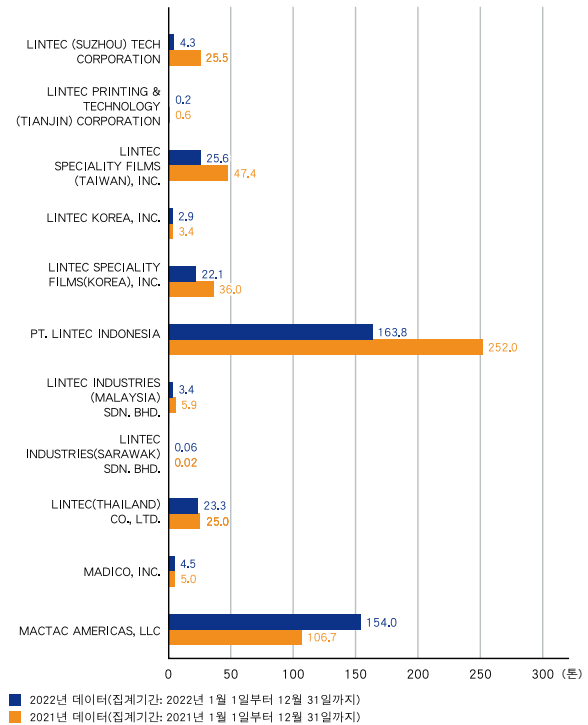


맥택아메리카
지속가능성 매니저

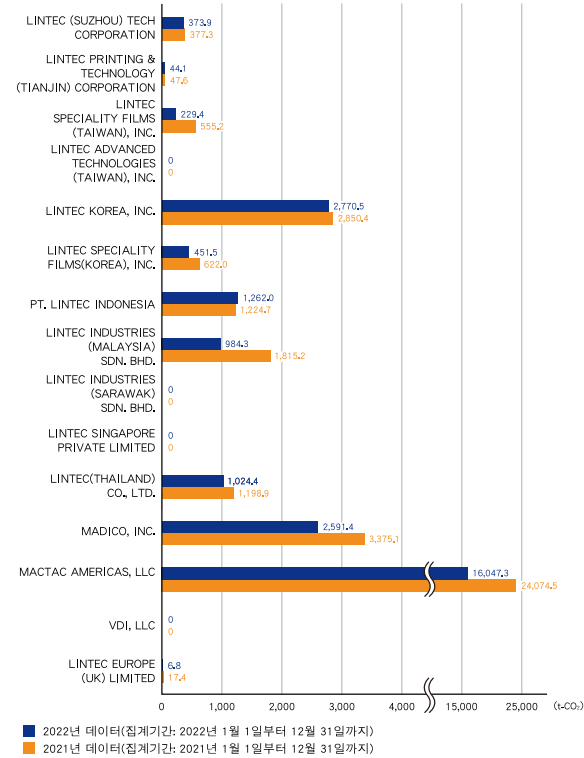
Christina Barajas

해외 그룹 회사의 환경 데이터

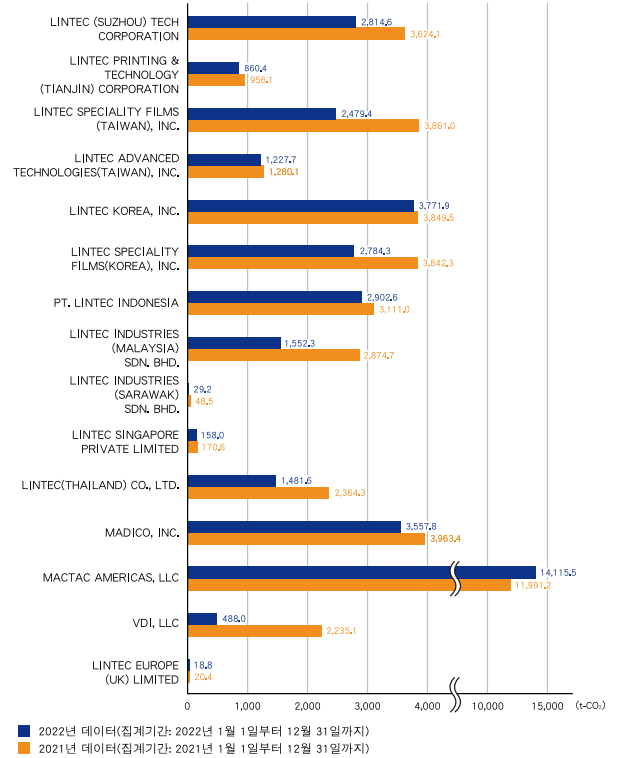
VOC 배출량



■ 스코프 1*1



■ 스코프 2*2



스코프3*3 산정 (발취)

산정에는 각종 가이드라인*4 을 참조하였습니다. 여기에서는 배출량이 많은 5개 카테고리를 발취하였습니다.

자세한 내용은 사이트를 참조하시기 바랍니다. <https://www.lintec-global.com/sustainability/environment/relation/>

카테고리 항목	대상 범위	2022년도 (t-CO ₂)	
카테고리 1	구입한 제품 · 서비스	린텍(주)	719,374
카테고리 3	스코프 1, 2 에 포함되지 않은 연료 및 에너지 관련 활동	린텍(주), 쇼난린텍가공(주) 도쿄린텍가공(주)	38,595
카테고리 4	수송, 배송 (업스트림)	린텍(주), 쇼난린텍가공(주) 도쿄린텍가공(주)	37,326
카테고리 5	사업에서 나오는 폐기물	린텍(주) (이나테크놀로지센터 제외) 및 도쿄린텍가공(주)	54,790
카테고리 12	판매한 제품의 폐기	린텍(주)	57,964

*1 스코프 1: 자사에서 구입한 연료를 사용할 때 직접 배출된 CO₂ 등의 온실가스 배출량. 액화천연가스(LNG), 프로판가스(LPG), 도시가스, 등유, 경유, 가솔린 등 가스연료 및 액체연료가 대상.

*2 스코프 2: 자사에서 구입한 전력, 증기 등을 타사에서 만들 때 배출되는 CO₂ 등의 온실가스 배출량.

*3 스코프 3: 자사가 배출하는 온실가스 배출량인 스코프1, 스코프2 이외의 자사 사업활동에 관련하는 타사의 온실가스 배출량을 뜻함.

*4 아래의 가이드라인에 따라 산정하였습니다. 계속해서 산정 정밀도 향상을 위해 노력하겠습니다.

- Technical guidance for Calculating Scope3 Emission-Supplement to the Corporate Value Chain (Scope 3) Accounting & Reporting Standard (GHG protocol (WRI/WBCSD))
- 서플라이체인을 통한 조직의 온실가스 배출량 등 산정을 위한 배출원단위 데이터베이스Ver. 3.1 (환경성·경제산업성)
- IDEA Ver3.1 (서플라이체인 온실가스 배출량 산정용)

이산화탄소 감축을 위한 각 부문의 대응

린텍그룹은 장기 비전 ‘LSV 2030’의 중점 과제 중 하나로 ‘사회적 과제 해결’을 내걸고 환경에 대한 대응을 전사적으로 하나가 되어 추진하고 있습니다. 이번에는 ‘2050년까지 [탄소중립] 실현’을 목표로 한 이산화탄소 배출량 감축 대책 및 ‘VOC(휘발성 유기화합물) 대기 방출 억제(2030년까지 제로)’에 대한 생산·연구·영업에서의 시책 사례 중 일부를 소개합니다.

생산본부

장기 비전에 따른 설비투자계획 수립

린텍그룹은 이산화탄소 배출량 감축을 중요 과제로 삼아 생산 설비면에서도 다양한 정책을 실시하고 있으며 장기 비전 ‘LSV 2030’의 중기경영계획에 맞춰 해외 그룹사를 포함한 글로벌한 설비투자계획을 수립·추진하고 있습니다. ‘LSV2030 - Stage 1 (2021 ~ 2023년도)’에서는 자가소비용 태양광 발전 시스템 도입 및 각종 생산설비 개선 등에 약 88억 엔, ‘LSV2030 - Stage 3’인 최종연도인 2029년도까지 총 약 195억 엔을 투자할 계획입니다. 또한 배출량 감축과 동시에 기업으로서 비용 대비 효과 추구도 시야에 넣고 검토를 추진하고 있습니다.

Stage 1

(2021 ~ 2023년도)

- 사이저*1 및 슈프레스*2, 자가소비용 태양광 발전, RTO 설비에 대한 배열 보일러 도입 등 비용절감 효과도 시야에 넣은 계획 실시
- 유틸리티 관련 디지털화를 추진하여 관리를 일원화(가시화) 할 수 있는 설비 계획 수립
- 재구축 계획 실시에 따른 이산화탄소 배출량 증가 및 에너지절약 계획(1.0% 감축)에 의한 이산화탄소 감축량도 가미한 계획의 수립

Stage 2

(2024 ~ 2026년도)

- 도시가스화 등 지속적인 안전이 된 가스코제너레이션(GE 설비 등) 시스템 도입 및 VOC 전량 처리를 위한 직열식 보일러 도입 계획 추진
- 전력가격 및 전력 계수 상황을 확인하면서 그린 전력 등의 계약 추진

Stage 3

(2027 ~ 2029년도)

- 메타네이션·수소 등 새로운 연료로의 전환을 위해 정보를 주시하여 검토
- 태양광발전(매전(売電): 20년)의 자가소비형으로의 전환도 시야에 두고 에너지 밸런스의 최적화

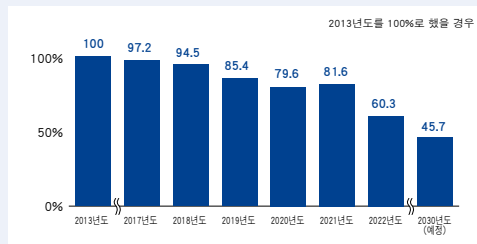
특수지 생산설비를 비롯한 2022년도 도입 실적

2022년도의 이산화탄소 배출량은 린텍그룹 전체에서 177,928t-CO₂이었으며 2013년도 대비 39.7% 감소하였습니다. 특히 특수지 생산면에서는 초지기의 건조 공정에서 많은 이산화탄소가 배출되기 때문에 주력 생산거점인 구마가야공장(사이타마현)에는 슈프레스를, 미시마공장(에히메현)에는 사이저를 도입함으로써 향후 에너지 사용량과 이산화탄소 배출량의 더 많은 감축을 기대할 수 있습니다.

또한 자가소비용 태양광 발전 시스템 도입을 위해서도 힘쓰고 있으며 2022년도에는 다츠노공장, 구마가야공장, 도이가공공장, 고마츠시마공장에 도입하여 연간 약 1,000t-CO₂의 감축 효과를 전망하고 있습니다. 이것으로 국내 거의 모든 생산거점에는 도입이 완료되었지만, 향후에도 가능한 한 도입을 추진해 나가겠습니다. 이 밖에도 생산공정 재검토, 배기열회수방법 쇄신, 고효율 보일러 도입 및 무용제화 대응 등 이산화탄소 배출량 감축을 위해 다양한 시책을 실시하고 있습니다.



구마가야공장에 도입된 태양광 패널



린텍그룹의 이산화탄소 감축 실적

목표 달성을 위하여

‘LSV 2030 - Stage 1’ 최종연도에 해당하는 2023년도에는 Stage 2, 3을 향해 보다 효과적인 감축 대책을 실행할 수 있도록 감축량 실적 리뷰 및 각 생산거점에서 의견 청취를 실시하여 계획 재검토·최적화를 목표로 합니다. 동시에 향후 각 거점에서 예정되어 있는 스크랩 앤 빌드를 통한 에너지 절약, 고품질, 고효율, 노동력 절감을 목적으로 한 생산 공정 혁신에 따른 배출량 증가에 대해서는 사전에 억제하기 위한 대책을 검토하고 있습니다. 또한 2030년까지의 목표 달성을 앞두고 일부 생산거점에서는 탄소중립 실현을 계획하고 있습니다. 앞으로 더욱 고조되는 요구에도 대응할 수 있도록 린텍그룹 전체가 적극적으로 대응해 가겠습니다.



생산본부
Koumei Terakawa

*1 사이저 : 경량 코팅(시트 표면에 필요한 양만큼 약품을 도공)을 하기 위한 설비. 건조 시간이 단축되어 건조 공정에서 에너지 사용량 감소를 실현할 수 있음.

*2 슈프레스 : 탈수 방법 개선을 통해 시트에 포함된 물을 기존보다 많이 짜낼 수 있는 설비. 드라이파트(건조 공정)에서 에너지 사용량 감소를 할 수 있음.

연구개발본부

요구되고 있는 환경 대응과 개발 추진

연구·개발 업무는 요구되거나 요구될 수 있는 성능을 허용된 비용으로 제조하는 것을 가치로 여기는 것이라고 볼 수 있습니다. 이는 제품이 가지고 있어야 할 가치가 되지만 거기에 환경 대응이라는 부가가치를 더할 필요가 있다고 생각합니다.

탈유기용제에 의한 이산화탄소 감축에 기여하는 린텍의 핫멜트 점착제 개발

환경 대응에도 다양한 방법과 수단이 있습니다. 개발한 'HVT' 시리즈는 그 중에서도 제조공정에서 유기용제를 사용하지 않는 핫멜트 점착제*3라고 하는 것입니다. 에멀션화(유화)한 점착제는 환경 대응이라는 관점에서 유기용제를 사용하지 않는다는 점은 같습니다만 각각 입장일단이기 때문에 보완이 되어 폭넓은 제품 영역을 커버할 수 있게 됩니다.

목표 달성을 위하여

지금까지 기술한 바와 같이 탈유기용제의 검토를 계속해 나가는 것 외에도 바이오매스 재료를 적극적으로 선정하여 기재의 슬림화 및 점착제의 저(低)도포량화 등의 개발을 계속해 나가는 것은 물론, 보다 환경 대응을 배려한 제품으로 대체하도록 제안할 수 있는 개발을 해 나갈 생각입니다. 제가 개발하고 있는 제품은 실제로 일상에서 보거나 만질 수 있는 것들이 많기 때문에 예를 들어 '이 용도라면 플라스틱제품을 종이제품으로 대체하더라도 문제가 되지 않을 것이다'라고 스스로 느낄 수 있습니다. 이러한 일상의 경험을 살려서 지속적으로 환경 대응 제품을 개발해 가도록 하겠습니다.



연구개발본부 연구소
제품연구부 점착재료연구실

Takahiro Tsuyusaki

사업총괄본부

확대되고 있는 고객의 요구에 맞춘 환경 배려 제품을 제안

지속가능한 사회 실현을 위해 환경 배려에 대한 의식이 높아져 다양한 제품에 붙어 있는 라벨도 환경 친화적인 것을 사용하고 싶다는 니즈가 늘고 있습니다.

린텍은 고객의 요구사항에 부응하기 위해 PET 병을 재활용한 카이냐스 KP 시리즈 및 내수 용지 기술을 활용한 플라스틱 대체 라벨재료인 플라리스 시리즈, 바이오매스 원료를 사용한 라벨 재료 등 환경 부하가 낮은 라벨 재료를 다양하게 라인업하고 있습니다.

탈용제 제품 확충 추진

특히 문의가 늘고 있는 것이 이산화탄소 배출량 감축에 관한 것입니다. 당사의 대응으로서 특히 주력하고 있는 것이 제조 단계에서 사용하는 유기용제의 사용량 감축입니다. 점착제의 탈용제화 시책의 일례로 핫멜트 점착제 'CHILL AT'를 사용한 제품들을 판매하고 있습니다. 냉장·냉동 환경에서 붙이는 것이 가능한 점착성능면에 더해 용제계 점착제를 이용한 제품과 비교했을 때 재료 및 제조 단계에서 이산화탄소 배출량이 적다는 환경성능을 높이 평가 받고 있습니다.

더 나아가 2023년에는 당사가 독자적으로 개발한 신규 핫멜트 점착제 'HVT'를 이용한 제품들의 판매를 시작하였습니다. 'CHILL AT'가 저온환경에서 부착성이 뛰어난 반면 'HVT'는 상온에서 고온까지 부착성이 우수해 생활필수품 및 화장품, 의약품 등 보다 넓은 용도로 사용 가능한 제품입니다.

목표 달성을 위하여

향후 탈용제화 이외의 환경 부하 저감형 제품에 대한 대응으로 플라스틱 감소로 이어지는 사용재료의 박막화 및 박리지 재활용 등에도 힘쓰겠습니다. 또한 당사는 라벨 재료 뿐 아니라 라벨링 머신도 개발하고 있으며 지금까지 어렵다고 간주되던 PET12 μ m 기재를 사용한 라벨의 부착을 가능하게 한 박막 라벨링 머신에 대한 제안을 하고 있습니다. 이 박막 라벨링 머신에 대응한 박막 라벨 재료 개발, 제안에 주력해 나갈 예정입니다. 또한 라벨을 사용한 후에는 폐기물이 되어 버리는 박리지의 회수, 재활용·재이용에 대한 검토도 추진하고 있습니다.



사업총괄본부
기술·개발실 기획개발그룹

Kentaro Miyazaki

*3 핫멜트 점착제: 점착제를 열로 녹이면서 도공하는 점착제 처방. 도공 시에 유기용제를 사용하지 않기 때문에 환경에 대한 부하가 적고 건조 설비가 불필요하여 이산화탄소 배출량이 적은 것이 특징.

사회성 보고

LINTEC 그룹의 마음가짐

린텍그룹에서는 모든 직원들이 사훈 '지성(至誠)과 창조' 하에서 함께 일하고 있습니다. 전직원이 평등하게 일하는 보람을 느낄 수 있도록 인종, 신조, 성별, 국적, 종교, 나이, 출신, 신체적 장애, 선주민, 이민, 성적 지향, 성인지 등에 의한 모든 차별적 취급을 하지 않고 직원 개개인의 다양성(다이버시티*)을 존중합니다. 향후에도 다양성을 촉진하여 전직원이 서로를 인정하면서 지속적으로 성장해 나갈 것을 목표로 하겠습니다.

여직원 활약 추진

린텍에서는 '여성활약추진법 제 2기' 행동계획에 의거하여 여직원들의 활약 추진을 위해 노력하여 2022년 4월부터 2026년 3월까지 새로운 목표로 '여성활약추진법 제 3기' 행동계획을 수립하여 다양성 확보 및 확대를 향후에도 실시해 나갈 것입니다.

구체적으로는 아래 4가지를 목표로 내걸고 있으며 바람직한 모습을 향해 착실하게 진행해 나가겠습니다. 또한 남성 육아휴직 취득률은 2022년 말에 목표치를 상회하였습니다. 앞으로 더 높아지도록 하겠습니다.

- ① 대졸 신입사원 채용(2년제 대학·4년제·대학원 졸업)에서 여성 비율 35% 이상(계획기간 중의 평균치)으로 한다.
- ② 여성 관리직·감독직 인원을 4년 동안 현재 인원의 20% 증가를 목표로 한다.
- ③ 계속해서 일하기 좋은 제도 구축 및 운영, 여성 사원의 지속적인 육성을 실시한다.
- ④ 남성의 육아휴직 취득률을 2026년 3월 말에 30% 이상을 목표로 한다.

■ LINTEC(주)의 남녀별 직원 수



■ LINTEC 그룹의 남녀별 직원 수 (비연결 포함)



(해의: 2022년 12월 31일 현재 국내: 2023년 3월 31일 현재)

*1 다이버시티: 개인 및 집단 안에 존재하고 있는 다양한 차이

*2 관리직을 차지하는 남녀의 비율.

★ 표 기재 부분은 SGS 재팬주식회사의 제 3자 검증 받았습니다. 제 3자 검증 결과 수정해야 할 중요한 사항은 없었습니다.

VOICE

나의 넥스트 스테이지

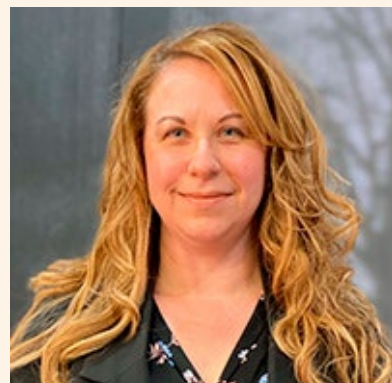
당사는 직원 및 고객을 위해 자사 제품의 안전성 및 품질·생산성에 대해 다양한 이해관계자들과 협력하고 있습니다. 당사의 품질 방침에는 '기업의 성공에는 모든 사업 활동의 중심에 지속가능한 품질을 중시하는 기업문화가 있는 것이다'고 되어 있습니다. 경영 목표 및 직원들의 컴플라이언스, 업무의 지속적인 개선 등을 통해 아래 3가지 점에 중점을 두고 품질 관리를 위해 힘쓰고 있습니다.

1. ISO9001 : 2015 품질관리 시스템
2. 품질 서밋 (리뷰 및 계획 수립)
3. LINKS 프로젝트 (새로운 ERP 시스템)

앞으로도 고객 만족으로 이어질 품질 향상을 위해 노력하겠습니다.



본사(스투)에서 개최한 품질 서밋 참가자들



맥택아메리카
품질보증부장
Jennifer Zenar

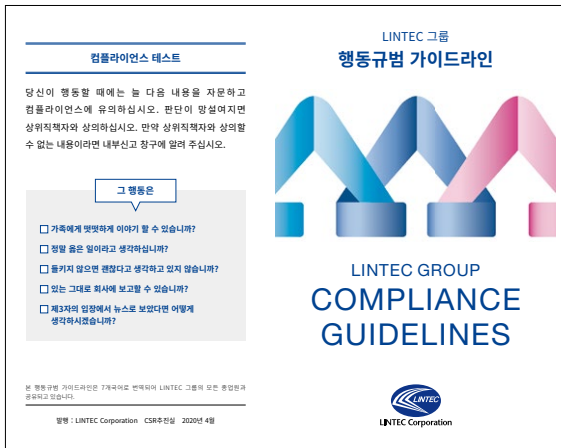
거버넌스 보고

LINTEC 그룹의 마음가짐

린텍그룹은 법령 준수를 철저히 하고 경영의 투명성과 기업윤리에 대한 의식을 제고, 신속한 의사 결정과 효율적인 업무 집행을 실시하는 것이 기업지배구조의 기본이라고 생각합니다. 이를 충실히 하고 강화함으로써 린텍그룹의 기업가치 및 주주 공동 이익의 더 큰 향상을 목표로 합니다.

행동규범 가이드라인을 통한 의식 개발

린텍그룹에서는 직원들의 행동규범을 기재한 소책자 ‘행동규범 가이드라인’을 발행하여 한 사람 한 사람의 의식 개발을 위해 노력하고 있습니다. 해외의 직원들도 같은 의식을 갖고 행동할 수 있도록 7개 언어로 번역하여 전직원들에게 배포하고 있습니다. 더 나아가 이 ‘행동규범 가이드라인’을 사용한 CSR 스테디를 실시하고 있습니다.



상담 창구 설치

LINTEC 그룹에는 중대한 법령 위반 및 윤리 위반을 발견했을 때, 불이익을 받지 않고 통보할 수 있는 창구로서 헬프라인(내부 통보 제도)이 설치되어 있습니다. 창구에는 제삼자 기관인 변호사가 함께 참여하고 있어 통보자와 내용이 보호된 상태로 신속한 조사를 실시할 수 있는 체제를 갖추고 있습니다. 헬프라인에 대해서는 행동규범 가이드라인에 이용 방법을 게재하여, 그룹 전체에게 주지를 도모하고 있습니다.

또한 직장 환경 개선을 도모하기 위해 ‘직장 내 괴롭힘 상담 창구’도 설치하였습니다. 이는 임상심리사 등 전문가에게 사원들이 직접 상담을 할 수 있는 것으로, 전문가와 인사부가 협력하여 직장 내 괴롭힘 등 직장에서의 문제 해결을 목표로 하는 제도입니다.

타거점 간의 BCMS 공동 연습

2022년 11월 린텍주식회사 신구사업소 니이하마가공소와 당사에서 위성전화로 통화 연습을 실시하였습니다. 당사에서 11명, 니이하마가공소에서 8명이 참가하였습니다. 유선전화와 위성전화 통화 및 위성전화 간 통화 등 다양한 통신수단으로 통신을 확인하여 모두 문제 없이 통신할 수 있음을 확인하였습니다. 대만과 일본의 직원 간 커뮤니케이션을 도모하는 좋은 기회가 되기도 하였습니다. 앞으로도 보다 많은 직원들이 연습에 참가하여 긴급 시에는 신속하게 일본과 연락을 취할 수 있도록 훈련을 계속해 나갈 것입니다.



위성전화로 통화 연습을 하는 모습



린텍스페셜리티필름즈(대만)

Ching-Shyang Tsai

LINTEC 그룹 개요



활약을 지원하는 글로벌 네트워크

LINTEC 그룹의 모든 종업원이 이해관계자의 요구에 부응하고, 더욱 좋은 사회를 실현하기 위해 다양한 CSR 활동을 펼치고 있습니다.



글로벌 CSR 보고

▲ LINTEC ADVANCED TECHNOLOGIES(TAIWAN), INC.

친 환경에 대한 의식을 제고하기 위해 2022년 9월 SEMICONTaiwan 2022에서 고객에게 환경 관련 영상을 보여드리고 설문조사를 통해 답변을 받았습니다. 그리고 2022년 12월에는 고객의 소원이 적힌 카드를 매단 나무를 심는 활동을 실시하였습니다. 또한 식수한 나무에 수분을 공급할 수 있도록 PET 병을 사용한 방법을 실시하였습니다.



총무 · 인사부
Ko Tsai-Chun



식수 활동의 모습

🏠 LINTEC (THAILAND) CO., LTD.

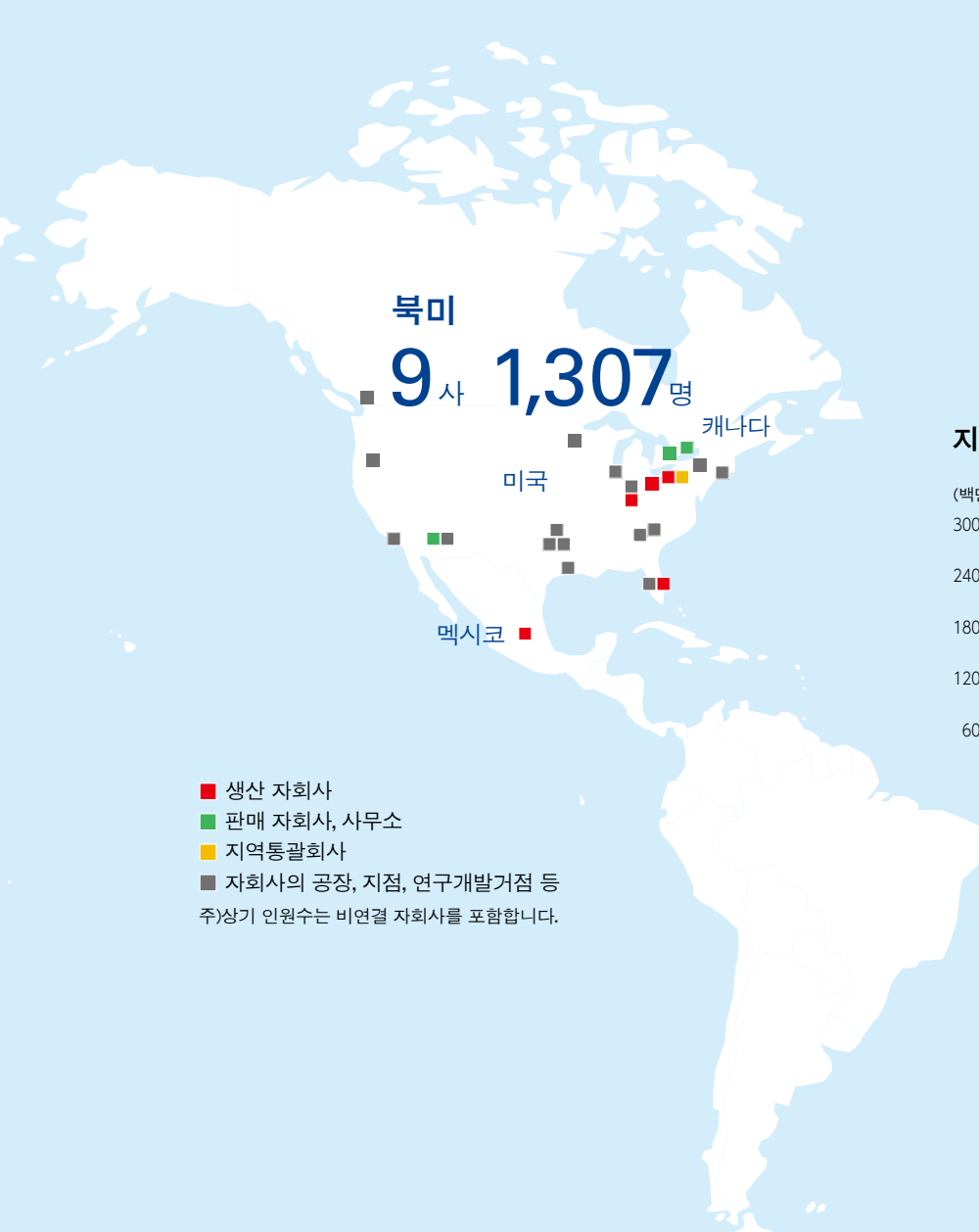
2021년도 및 2022년도에 실시한 안전주간 활동 중 하나로, 당사에서 나온 폐기물을 이용하여 해당 지역을 대상으로 초등학생용 가구 및 장난감 만들기 대회를 실시하였습니다. 2021년도에는 아이용 책상 및 신발장 등과 같은 가구, 2022년도에는 교육 완구를 제작하여 이를 차춘사오현내에 있는 사켓 80 초등학교에 기증하였습니다.



ISO 담당
Apakorn Pleansri

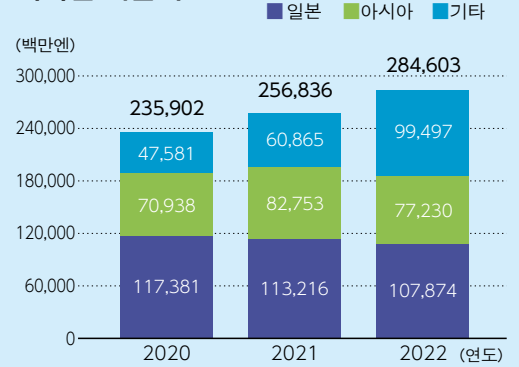


가구를 사용하는 초등학생들



- 생산 자회사
 - 판매 자회사, 사무소
 - 지역통괄회사
 - 자회사의 공장, 지점, 연구개발거점 등
- 주상기 인원수는 비연결 자회사를 포함합니다.

지역별 매출액



린텍그룹은 글로벌 기업으로서 책임을 완수하기 위해 국내외 그룹 각사에서 지역 사회에 뿌리를 내린 CSR 활동을 추진하고 있습니다. 2022 년도는 전년도에 이어 코로나 사태 영향으로 인해 각종 행사 및 다양한 활동에 제약이 있었지만 그러한 가운데에서도 고안하여 실시한 활동들을 픽업하여 소개해 드립니다.

♻️ PT. LINTEC INDONESIA

2022 년 10 월에는 당사 인근의 무하마디아전문고등학교 학생 15 명과 교사 2 명을 공장의 SDGs 교육 활동에 초대하였습니다. 신종 코로나 바이러스 감염 방지대책을 실시하면서 실내에서 SDGs 에 관한 간단한 강의, 공장 부지내에 설치한 바이오탑에서 환경에 관한 SDGs 학습 활동을 실시하여 SDGs 활동의 중요성에 대해 실감할 수 있는 자리를 마련하였습니다.



품질보증부
Mohammad Revan Reisal Kosasih



바이오탑에서 낚시 체험을 하는 모습

🤝 LINTEC OF AMERICA, INC.

‘주니어 어치브먼트’ 라는 단체에서는 아이들이 미래를 준비할 수 있도록 다양한 활동을 학교에 제공하고 있으며 이번에는 아들 학교로부터 자원 봉사로 강사 요청 의뢰가 있어서 참가하였습니다. 당일에는 당사의 개요 및 제품, 당사에서 하는 업무 내용 등에 대한 강의를 하였습니다. 이 활동은 노벨평화상에 2 번 노미네이트 되어 아이들의 미래에 새로운 관점을 제공하고 있습니다.



커스터머서비스
Mary Snow



강의중 아이들의 모습

글로벌 CSR 보고



LINTEC (SUZHOU) TECH CORPORATION

화재나 용제 누설 등의 사고는 언제 어디서 발생할지 예측할 수 없습니다. 당황하지 않고 행동하기 위해서는 정기적인 훈련이 필요합니다.

중국 소방의 날(매년 11월)에 즈음해서는 2022년 11월에 통보·연락, 초기 소화, 피난유도, 화학품 누설 대응, 소방단원에 대한 정보 제공 등 대응 훈련을 실시하였습니다. 훈련을 통해 커뮤니케이션을 강화하여 긴급 대응 능력을 향상시킬 수 있었습니다.



총무·노무부
Pei Ting Rong



지정된 긴급 피난장으로 피난하고 있는 모습



LINTEC HANOI VIETNAM CO., LTD.

베트남의 소방법 개정에 따라 당사의 소방 설비(스프링클러, 배연 덕트, 방화벽) 공사를 실시하였습니다.

2022년 3월에 공사를 시작하여 2023년 4월에는 당국의 최종 감사도 완료되어 인증서를 받을 수 있었습니다. 앞으로도 직원들의 안전을 최우선으로 생산활동을 계속해 나가겠습니다.



세일즈매니저
Yoshihiro Kojima



스프링클러용 소화 수조 건설 공사의 모습



LINTEC SPECIALITY FILMS(KOREA), INC.

당사에서는 매년 전직원들을 대상으로 직장 내 괴롭힘 및 성희롱 교육, 장애 인식 개선 교육 등의 교육을 실시하고 있습니다. 2022년도는 사회문제가 되고 있는 직장내 괴롭힘에 관한 교육을 중점적으로 실시하였습니다.



기획관리부 인사총무과
임지훈



강습 중에 촬영한 사진



LINTEC KOREA, INC.

2022년 11월에 '사랑의 김치 담그기' 자원봉사 활동을 실시하였습니다. 직원들 중 희망자가 배추 250포기 김장을 하고 온마음회에서 준비한 쌀 500kg과 함께 지역지원센터를 통해 지역 일대의 독거노인 및 한부모 가정에 전달하였습니다.

지역 주민 분들께서 코로나 시국에도 겨울을 따뜻하게 보내시기를 바라는 마음이 담긴 뜻깊은 시간이었습니다.



제조 3과
박성규



회사 인근 지역에 계신 분들께 드린 김치 50상자와 쌀 500kg



LINTEC INDUSTRIES (MALAYSIA) SDN. BHD.

2022년 9월에 제가 소속되어 있는 TPC(교육훈련촉진위원회)가 기획한 맹그로브 식수를 폐낭주 남세베랑 페라이 지구에서 실시하였습니다. 신종 코로나바이러스감염증 방지를 위해 30명의 사원이 2팀으로 나뉘어 참가해 이틀간 총 150그루를 식수하였습니다.



관리부 IT 담당
ANG POON CHYE



식수 장소에 간판 설치



LINTEC INDUSTRIES(SARAWAK) SDN. BHD.

2019년에 SBC(사라왁 생물 다양성 센터)와 함께 플랜터 만들기를 실시하였을 때 SBC가 보르네오섬의 원주민들이 오래전부터 사용하고 있는 약초(허브) 등을 사용한 향암제, 향균제, 소독제, 세제 등을 연구·개발하고 있다는 점에 관심을 갖고 2022년 10월에 허브의 일종인 '아테노스마' 모판을 함께 심었습니다.



유지보수 어시스턴트
Kevin Barnabas



허브를 심는 모습

린텍그룹은 글로벌 기업으로서 책임을 완수하기 위해 국내외 그룹 각사에서 지역 사회에 뿌리를 내린 CSR 활동을 추진하고 있습니다. 2022 년도는 전년도에 이어 코로나 사태 영향으로 인해 각종 행사 및 다양한 활동에 제약이 있었지만 그러한 가운데에서도 고안하여 실시한 활동들을 찍업하여 소개해 드립니다.

LIANTEC SINGAPORE PRIVATE LIMITED

열전사 잉크 리본 포장 작업을 위탁하고 있는 지원 단체인 Hearts@Work로부터 오랜 세월이 걸쳐 당사가 이 지원 단체를 통해 장애인 분들에게 업무를 제공하고 있으며 또한 그들이 포장 작업을 실시함으로써 손가락 끝 등의 섬세한 운동능력 및 팀워크, 협동성을 연마하여 미래에 일을 하기 위한 능력을 키울 수 있었다는 감사 편지를 받았습니다.



인사부
Cindy Soh



Hearts@Work 에서 포장 작업을 하는 모습

LIANTEC SIGN SYSTEM, INC.

인재 육성의 일환으로서 컴플라이언스 교육을 격월로 개최하고 있습니다. 법령 및 윤리적 판단을 하기 위한 사고, 일상 업무에서의 주의점 등을 주제별 자료를 사용하여 직원들이 돌아가면서 강사를 맡아 해설을 합니다. 예전에는 모두 모여 강습회 형식으로 실시했습니다만 현재는 온라인으로 개최하고 있습니다.



프린텍사업부
Yoshiharu Chiba



컴플라이언스 교육 현장

LIANTEC SERVICES, INC.

지역 사회에 대한 공헌 활동으로서 주변 도로 청소 및 제초 작업을 20년 이상 계속하고 있습니다. 이 활동을 통해 지역주민 분들과 접점을 갖음으로써 당사 사무소에 인접해 있는 쓰레기 집하장의 환경도 좋은 상태로 유지하고 있습니다. 당사는 이를 중요한 활동으로 인식하고 있으며 앞으로도 계속해 나갈 것입니다.



총무과
Tomoaki Ono



주변 도로를 청소하는 모습

VDI, LLC

전 직원이 참가하는 연례 모금행사인 '가위바위보 대회'를 개최. NC A A 농구 'March madness'를 본뜬 토너먼트 형식으로 같은 부서의 직원이 짝이 되어 이긴 사람이 올라가는 방식으로 실시하였습니다. 올해는 2위를 차지한 직원이 켄터키동물애호단체에 모금할 때 상금을 냈으며 다른 직원들도 동참해 모금을 하였으며 당사도 그 총 금액과 같은 금액을 모금하였습니다.



CSR 위원회
Toni Doughty



모금 행사 '가위바위보 대회' 모습

MADICO, INC.

CSR 위원회가 주최하여 '어스데이 커뮤니티 클린업 마디코'라는 타이틀로 전사적으로 사옥 주변을 청소하였습니다. VDI 및 미국내에 있는 서비스센터 각지에서도 청소를 실시, 재택근무 중인 사원들은 지역의 어스데이(지구의 날) 행사 참여를 촉진하는 등 적극적으로 대응하여 CSR 위원회 구성원 및 직원들이 참가하여 각지에서 대량의 쓰레기를 수거하였습니다.



CSR 위원회
Aya Killgo



각지에서 청소활동을 하는 모습

MACTAC AMERICAS, LLC

스투본사에서 500 파운드의 플라스틱 쓰레기를 수거하였습니다. 이 쓰레기들은 최종적으로 시내에서 사용될 벤치로 재활용됩니다. 각 사이트에서는 직원들에 대해 각지에서 개최되는 어스데이(지구의 날) 행사에 참가하도록 장려하고 있으며 토양 및 하천을 오염시키는 유해물질 수거 등 다양한 활동을 실시하였습니다.



지속가능성 매니저
Christina Barajas



수거된 플라스틱 쓰레기 일부