



Linking your dreams

LINTEC Corporation



LINTEC

מסמך טרנספרטנס **CSR**

2021



หลักการดำเนินงานของบริษัท

ความจริงใจและความคิดสร้างสรรค์

รากฐานของ CSR ของ LINTEC Group อยู่ที่หลักการดำเนินงานของบริษัท คือ “ความจริงใจและความคิดสร้างสรรค์” นี้คือ “รูปแบบที่อยากให้เป็น” ของพวกเรา

“ความจริงใจ” คือ การคิดว่าจะทำอย่างไรเพื่อให้เกิดประโยชน์ และมีความรู้สึกดีในการทำงานทุกอย่างด้วยความจริงใจ

“ความคิดสร้างสรรค์” คือ ความไม่หยุดนิ่งหรือพอใจกับสภาพที่เป็นอยู่ แต่ต้องแก้ไขและปรับปรุงให้เหมาะสมอยู่เสมอเพื่อเพิ่มมูลค่าให้สูงขึ้น

นอกจากนี้ ต้องมีความจริงใจกับผู้มีส่วนได้ส่วนเสีย ซึ่งถือเป็นความท้าทายใหม่แห่งนวัตกรรมอันเป็นที่มาของ “การผลิตสินค้า” ของบริษัท

ทุกอย่างเริ่มต้นที่ “ความจริงใจ” อันจะนำไปสู่ “ความคิดสร้างสรรค์”

ซึ่งเป็นทัศนคติของ LINTEC ของพวกเราที่ไม่เปลี่ยนแปลง และมีแรงผลักดันเพื่อสนับสนุนการเติบโตอย่างยั่งยืน

LINTEC WAY

ค่านิยมหลักที่สนับสนุนหลักการดำเนินงานของบริษัท

ข้อพึงปฏิบัติ 5 ข้อเพื่อสร้างความจริงใจอย่างแท้จริง

- 1 มีความซื่อสัตย์
- 2 ให้อภัย
- 3 สร้างความสุข
- 4 เป็นผู้ให้
- 5 ให้ความสำคัญกับครอบครัวและเพื่อนพ้อง

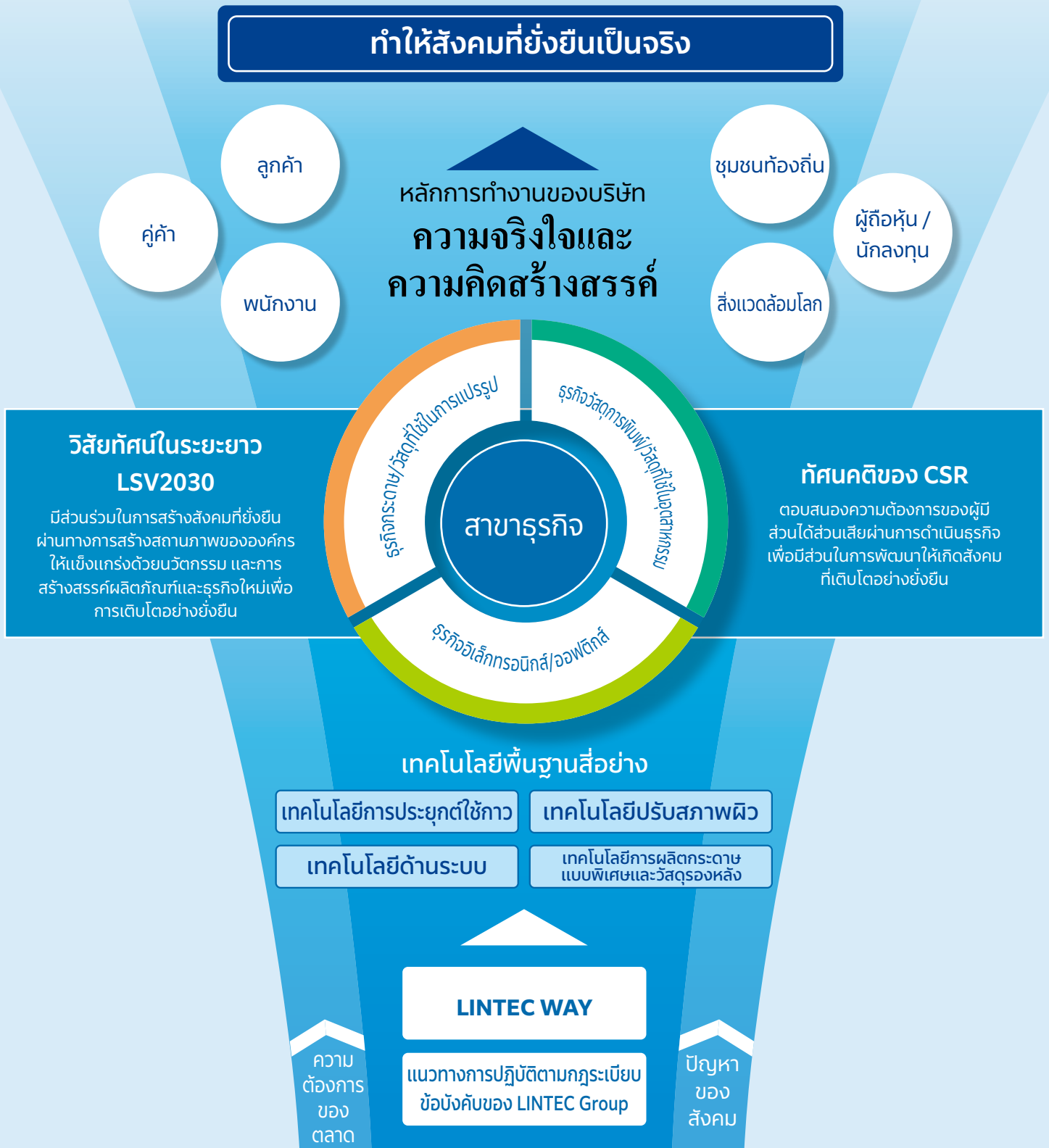
ข้อพึงปฏิบัติ 5 ข้อเพื่อให้เกิดความคิดสร้างสรรค์

- 1 อดทนจนกว่าจะประสบความสำเร็จ
- 2 จงภูมิใจในความมีเอกลักษณ์
- 3 ยอมรับกับการเปลี่ยนแปลงได้อย่างลงตัว
- 4 เปิดมุมมองโลกทัศน์ทางความคิด
- 5 เชื่อมโยงกับทุกความเป็นไปได้

LINTEC Group คือ

LINTEC Group มุ่งมั่นที่จะทำให้หลักการทำงานของบริษัทคือ “ความจริงใจและความคิดสร้างสรรค์” เป็นจริง โดยสร้างบนพื้นฐานของ “LINTEC WAY” กับ “แนวทางการปฏิบัติตามกฎระเบียบข้อบังคับของ LINTEC Group” พร้อมกับการพัฒนาเทคโนโลยีพื้นฐานสี่อย่าง เพื่อสร้างคุณค่าใหม่ให้เกิดขึ้น

เราได้กำหนด “LINTEC SUSTAINABILITY VISION 2030” (อักษรย่อ: LSV2030) ซึ่งให้รอบปีงบประมาณที่สิ้นสุดเดือน มีนาคม 2030 เป็นรอบปีงบประมาณสุดท้าย และเรามีส่วนร่วมในการสร้างสังคมที่ยั่งยืนผ่านทาง การสร้างสถานภาพขององค์กรให้แข็งแกร่งด้วยนวัตกรรม และการสร้างสรรค์ผลิตภัณฑ์และธุรกิจใหม่เพื่อการเติบโตอย่างยั่งยืน





รูปแบบที่เราควรจะเป็นในปี 2030

เปลี่ยนความคิดที่หลากหลายและยืดหยุ่นให้ เป็นพลังขับเคลื่อนไปข้างหน้า เพื่อมีส่วนร่วม ในการสร้างสังคมที่ยั่งยืน

มาโกโตะ ฮัตโตริ
ประธานกรรมการบริษัท
และประธานเจ้าหน้าที่บริหาร
LINTEC Corporation

ตระหนักถึงความสำคัญของหลักการ ทำงานของบริษัทที่ว่า “ความจริงใจและ ความคิดสร้างสรรค์” อีกครั้ง

ตั้งแต่เดือนเมษายนปีที่แล้วที่ผมได้รับการแต่งตั้งให้เป็นประธาน บริษัท LINTEC ก็ผ่านมาเป็นเวลากว่า 1 ปีแล้ว ในระหว่างนั้น เหตุการณ์ การแพร่ระบาดของไวรัสโคโรนาสายพันธุ์ใหม่ (โควิด-19) อันไม่ คาดคิดได้ทำให้รูปแบบการใช้ชีวิตและสภาพแวดล้อมในการดำเนิน ธุรกิจของเราได้เปลี่ยนแปลงไปเป็นอย่างมาก ทางกลุ่มบริษัทของเรา ได้มีการรับมือกับการเปลี่ยนแปลงของสภาพแวดล้อมนี้พร้อมกับ ส่งเสริมมาตรการต่างๆ อย่างพิถีพิถันและรวดเร็ว

ท่ามกลางข้อจำกัดที่มีอยู่มากมายเนื่องจากวิกฤตการณ์โควิด-19 พนักงานของกลุ่มบริษัทเราได้พยายามอย่างเต็มความสามารถใน การจัดหาผลิตภัณฑ์ให้อย่างมีประสิทธิภาพด้วย “ความซื่อสัตย์และ จริงใจ” เพื่อบรรลุหน้าที่ความรับผิดชอบที่มีต่อสังคมและตลาด ผม คิดว่าในการสร้างผลิตภัณฑ์ที่ตอบสนองความต้องการของตลาดซึ่ง

เปลี่ยนแปลงอยู่ตลอดเวลาและตอบสนองความต้องการของสังคม ที่มีความละเอียดอ่อนนั้น “ความคิดสร้างสรรค์” ถือเป็นปัจจัยสำคัญ ที่ขาดไม่ได้ ในสถานการณ์ที่ไม่เคยมีมาก่อนเช่นนี้ ทำให้เราสามารถ ตระหนักถึงการสืบทอดจิตวิญญาณซึ่งเป็นหลักการทำงานของบริษัท ที่ว่า “ความจริงใจและความคิดสร้างสรรค์” มาอย่างดี และตระหนักถึง ความสำคัญของหลักการทำงานนั้นได้อีกครั้ง

ในส่วนของ การแพร่ระบาดของไวรัสโคโรนาสายพันธุ์ใหม่ (โควิด-19) ก็หวังว่าความคืบหน้าในด้านต่างๆ เช่น การฉีดวัคซีน จะทำให้ สถานการณ์คลี่คลายลงได้โดยเร็วที่สุด แต่เราจึงจำเป็นต้องคำนึงถึง ความเป็นไปได้ที่การเปลี่ยนแปลงในสังคมอาจเกิดขึ้นอย่างรวดเร็ว ในอนาคตอันเนื่องมาจากสาเหตุอื่นๆ นอกเหนือจากภาวะครั้ง ใหญ่แบบนี้ เช่น ความถี่ในการเกิดสภาพอากาศที่ผิดปกติทั่วโลกที่ เพิ่มขึ้น ผมรู้สึกได้เป็นอย่างดีถึงความสำคัญของการมีความ สามารถในการคาดการณ์ถึงสถานการณ์ต่างๆ ที่เราไม่เคยประสบมา ก่อน และรับมือต่อสถานการณ์ต่างๆ ได้อย่างยืดหยุ่น ไม่ว่าจะตกอยู่ ในสถานการณ์ใดก็ตาม

สร้างรากฐานเพื่อเริ่มดำเนินการตาม วิสัยทัศน์ในระยะยาว

ปีงบประมาณ 2020 เป็นปีที่เราได้ดำเนินการภายใต้นโยบายหนึ่งปีในฐานะที่เป็นช่วงเวลาสำหรับเตรียมการเพื่อกำหนดและดำเนินการตามวิสัยทัศน์ในระยะยาวไปจนถึงปี 2030 ในด้านผลประกอบการ แม้ผลิตภัณฑ์เกี่ยวกับสารกึ่งตัวนำและชิ้นส่วนอิเล็กทรอนิกส์จะมีแนวโน้มที่ดี แต่โดยรวมแล้วปริมาณอุปสงค์ในครึ่งปีแรกได้ลดลงเนื่องจากผลกระทบจากวิกฤตการณ์โควิด-19 อย่างไรก็ตาม ตั้งแต่ไตรมาสที่ 3 เป็นต้นมา อุปสงค์ในตลาดบางส่วนได้เข้าสู่การฟื้นตัว และเราไม่ปล่อยให้พลาดโอกาสในการทำธุรกิจในส่วนนี้ จึงสามารถผลักดันให้ผลประกอบการดีขึ้นมาได้ นอกจากนี้แล้ว เรายังสามารถนำสินค้าใหม่จำนวนมากที่จะเป็นตลาดในอนาคต เช่น สินค้าที่เกี่ยวข้องกับการยกเลิกการใช้พลาสติก เข้ามาในตลาดได้อีกด้วย แม้จะอยู่ท่ามกลางสภาพแวดล้อมที่ยากแก่การดำเนินธุรกิจ แต่ก็สามารถพูดได้ว่า เราได้สร้างรากฐานสู่วิสัยทัศน์ในระยะยาวซึ่งเริ่มต้นในปีงบประมาณ 2021 ไว้แล้ว

มีส่วนร่วมในการสร้างสังคมที่ยั่งยืน ผ่านกิจกรรมทางธุรกิจ

ในการกำหนดวิสัยทัศน์ในระยะยาว เราได้มีการปรึกษาหารือกันภายในบริษัทแล้วซ้ำแล้วซ้ำเล่าเกี่ยวกับเรื่องต่างๆ เช่น ในปี 2030 สังคมจะเปลี่ยนแปลงไปอย่างไร หรือไม่ก็ เพื่อแก้ไขปัญหาทางสังคมที่มีอยู่มากมาย กลุ่มบริษัทของเราควรจะเป็นอย่างไร และผลจากการที่เราได้ฟังเสียงและทบทวนรูปแบบที่ควรจะเป็นในฐานะองค์กรบริษัทคือ เราได้เริ่มขับเคลื่อนเพื่อให้เป็นไปตาม “LINTEC SUSTAINABILITY VISION 2030” (อักษรย่อ: LSV2030) นอกจากนี้แล้ว เรามีนโยบาย



ที่จะกำหนดและดำเนินการตามแผนการดำเนินธุรกิจระยะกลางในฐานะที่เป็นเป้าหมายย่อยทุกๆ 3 ปีตามลำดับ ตามแนวคิดในรูปแบบการพยากรณ์ย้อนหลัง*1 โดยพร้อมกันนี้ได้มีการเริ่มแผนการดำเนินธุรกิจระยะกลางใหม่ ซึ่งมีเป้าหมายคือช่วงเวลา 3 ปี นับตั้งแต่เดือนเมษายน 2021 ไปจนถึงเดือนมีนาคม 2024 เป็นอันดับแรก

นโยบายพื้นฐานของวิสัยทัศน์ในระยะยาว คือ “มีส่วนร่วมในการสร้างสังคมที่ยั่งยืนผ่านการสร้างสภาพขององค์กรให้แข็งแกร่งด้วยนวัตกรรม และการสร้างสรรค์ผลิตภัณฑ์และธุรกิจใหม่เพื่อการเติบโตอย่างยั่งยืน” ซึ่งมีหัวข้อสำคัญอยู่ 3 ประการ

หัวข้อสำคัญประการแรกคือ “การแก้ไขปัญหาด้านสังคม” ซึ่งประกอบไปด้วยปัญหาต่างๆ เช่น ปัญหาด้านสิ่งแวดล้อม (Environment) ที่รวมถึงการเปลี่ยนแปลงของสภาพอากาศซึ่งเป็นปัญหาเร่งด่วนที่ต้องได้รับการแก้ไขทั่วโลก, ผลกระทบต่อสังคม (Social) ซึ่งเกี่ยวข้องกับการดำรงชีวิตของผู้คนทุกคน รวมถึงลูกค้า ผู้คนในท้องถิ่น พนักงาน และครอบครัวของคนเหล่านั้น, และการกำกับดูแลกิจการ (Governance) ที่มีความโปร่งใสในการบริหารสูง และมีการตัดสินใจที่รวดเร็วและถูกต้องเหมาะสมที่สุดในฐานะกลุ่มบริษัท

โดยเฉพาะอย่างยิ่ง ในส่วนของการแก้ไขปัญหาด้านสิ่งแวดล้อม เพื่อมีส่วนร่วมในการทำให้สังคมปลอดคาร์บอนเป็นจริงขึ้นมาได้ เราตั้งเป้าที่จะลดปริมาณการปล่อยก๊าซคาร์บอนไดออกไซด์ของกลุ่มบริษัทไม่ต่ำกว่า 50% เมื่อเทียบกับปีงบประมาณ 2013 ภายในปี 2030 และให้เหลือศูนย์ในปี 2050 ด้วยการนำเอาอุปกรณ์ผลิตไฟฟ้าจากแสงอาทิตย์และระบบผลิตพลังงานร่วม (Cogeneration)*2 มาใช้ในแต่ละฐานการผลิต และการใช้พลังงานไฟฟ้าสีเขียวที่มาจากพลังงานหมุนเวียน และอื่นๆ อีกทั้งเรายังคิดมุ่งมั่นที่จะทำให้ห่วงโซ่คุณค่าทั้งหมดปลอดคาร์บอนด้วย

นอกจากนี้แล้ว เพื่อที่จะทำให้เกิดสังคมในรูปแบบการใช้ทรัพยากร



*1 การพยากรณ์ย้อนหลัง: วิธีคิดเป็นการคาดการณ์สภาพการณ์หรือสถานะที่เป็นเป้าหมายในอนาคต แล้วมองย้อนกลับมาจากที่ขึ้นอยู่กับปัจจุบันว่า ณ ตอนนั้นควรจะทำอะไร

*2 ระบบผลิตพลังงานร่วม (Cogeneration): ระบบที่สร้างพลังงานทั้ง 2 พลังงานขึ้นมาจากวิธีประสิทธิภาพ เช่น สร้างพลังงานไฟฟ้าและพลังงานความร้อนจากแหล่งพลังงานเดียวกันอย่างก๊าซ



วิสัยทัศน์ในระยะยาว “LINTEC SUSTAINABILITY VISION 2030” (อักษรย่อ: LSV2030)

■ นโยบายพื้นฐาน

มีส่วนร่วมในการสร้างสังคมที่ยั่งยืนผ่านการสร้างสถานภาพขององค์กรให้แข็งแกร่งด้วยนวัตกรรม และการสร้างสรรค์ผลิตภัณฑ์และธุรกิจใหม่เพื่อการเติบโตอย่างยั่งยืน

1 แก้ไขปัญหาทางสังคม

(1) สิ่งแวดล้อม

- มีส่วนร่วมในการทำให้เป็นสังคมปลอดคาร์บอน และลดปริมาณการปล่อยก๊าซคาร์บอนไดออกไซด์ (ลดลงไม่ต่ำกว่า 50% เมื่อเทียบกับปีงบประมาณ 2013 ภายในปี 2030)
- มีส่วนร่วมในการทำให้เป็นสังคมในรูปแบบการใช้ทรัพยากรหมุนเวียน
 - เพิ่มผลิตภัณฑ์ที่สามารถรีไซเคิลได้ (เช่น การสร้างระบบรีไซเคิลกระดาษลอก)
 - ลดปริมาณการใช้น้ำ และรักษามาตรฐานคุณภาพน้ำของน้ำทิ้ง
- รองรับกฎหมาย PRTR
 - ควบคุมการปล่อย VOC (สารอินทรีย์ระเหย) สู่ชั้นบรรยากาศ (เป็นศูนย์ภายในปี 2030)
- มีส่วนร่วมในการอนุรักษ์ความหลากหลายทางชีวภาพ

2021

แผนการดำเนินธุรกิจระยะกลาง

“LSV 2030 - Stage 1”

ระยะเวลา: เมษายน 2021 ถึง มีนาคม 2024

หมุนเวียนขึ้นจริง เราได้มีการเพิ่มผลิตภัณฑ์ที่สามารถนำมารีไซเคิลได้ ผลิตภัณฑ์ชีวมวล และผลิตภัณฑ์ที่ย่อยสลายทางชีวภาพ พร้อมทั้งให้ความสำคัญกับการสร้างระบบรีไซเคิลสำหรับกระดาษรองหลังและฟิล์มรองหลัง ฯลฯ อีกด้วย แม้ในการแปลงวัตถุดิบจะมีอุปสรรคใหญ่อยู่มากมาย แต่หากเป็นกลุ่มบริษัทของเราซึ่งหาเลี้ยงชีพมาจากการดึงเอาความสามารถของวัตถุดิบมาใช้ประโยชน์ให้ได้มากที่สุดแล้ว มันใจได้ว่าต้องทำให้เป็นจริงขึ้นมาได้ เช่นเดียวกัน ในกระบวนการเคลือบสำหรับกาวและสารลอก เราก็ได้ดำเนินการ “ไม่ใช้สารทำลาย” ด้วยการไม่ใช้สารละลายอินทรีย์มาอย่างต่อเนื่อง

หัวข้อสำคัญประการที่ 2 คือ “การสร้างสถานภาพขององค์กรให้แข็งแกร่งด้วยนวัตกรรม” ในการแก้ไขปัญหาทางสังคมอย่างต่อเนื่องก่อนอื่นบริษัทของเราจำเป็นต้องมีสถานภาพขององค์กรที่แข็งแกร่งและไม่รับอิทธิพลจากสภาพแวดล้อมภายนอกมากนัก และหนึ่งในนั้นก็คือ การปรับปรุงกระบวนการออกแบบ พัฒนา ผลิต กระจายสินค้า

และการทำงาน ด้วย DX การควบคุมดูแลและปรับปรุงสิ่งที่ฝันทำหรือสูญเสียอย่างถูกต้องด้วยระบบไม่ใช่ด้วยความรู้สึก ไม่เพียงแต่จะช่วยลดต้นทุนเท่านั้น แต่ยังช่วยลดภาระของพนักงาน ทำให้มีการดำเนินงานแบบยั่งยืนที่ลดการดำเนินงานที่ขึ้นอยู่กับคนคนเดียว ทั้งยังช่วยลดผลกระทบต่อสิ่งแวดล้อมอีกด้วย

หัวข้อสำคัญประการที่ 3 คือ “การสร้างสรรค์ผลิตภัณฑ์และธุรกิจใหม่เพื่อการเติบโตอย่างยั่งยืน” เราจะให้บริการสินค้าและบริการที่ “เกินความคาดหวัง” ของลูกค้าในฐานะกลุ่มบริษัทที่สร้างมูลค่าการตลาดใหม่ ด้วยการขัดเทคโนโลยีที่ใช้ในการพัฒนาและการผลิตซึ่งบ่มเพาะจนถึงทุกวันนี้ให้มากขึ้น พร้อมทั้งนำเอาเทคโนโลยีแขนงใหม่มาใช้โดยไม่ยึดติดกับเทคโนโลยีที่ใช้อยู่เดิม และนำมารวมเข้ากับเทคโนโลยีเฉพาะของบริษัท การเปลี่ยนแปลงของสภาพแวดล้อมทางสังคมทำให้สิ่งที่ตลาดต้องการนั้นเปลี่ยนแปลงไปอย่างรวดเร็วด้วยเช่นกัน การตรวจจับการเปลี่ยนแปลงนั้นได้อย่างรวดเร็วแล้วพัฒนา

(2) สังคม

- เคารพในสิทธิมนุษยชน
- เปิดเผยข้อมูลให้กับผู้มีส่วนได้ส่วนเสีย และยกระดับการสื่อสารกับผู้มีส่วนได้ส่วนเสีย
- ส่งเสริมการปรับปรุงวิธีการทำงาน
- ให้ความสำคัญกับคุณภาพและลูกค้าเป็นอันดับแรกอย่างเคร่งครัด

(3) ธรรมชาติ

- เสริมสร้างธรรมชาติของของบริษัท
- ปรับปรุงประสิทธิภาพของคณะกรรมการบริษัทให้ดียิ่งขึ้น
- เปิดเผยข้อมูลอย่างเหมาะสมและทำให้มีความโปร่งใส
- พูดคุยกับผู้ถือหุ้น / นักลงทุน ในเชิงสร้างสรรค์

(4) SDGs

มีส่วนร่วมในการทำให้บรรลุ SDGs ผ่านกิจกรรมทางธุรกิจ

2 สร้างสภาพภาพขององค์กรให้แข็งแกร่งด้วยนวัตกรรม

- (1) ปรับปรุงกระบวนการออกแบบ พัฒนาผลิต กระจายสินค้า และการทำงาน ด้วย DX^{*1}
- (2) นำเครื่องจักรอุปกรณ์ใหม่ๆ ที่ใช้ในการผลิตเข้ามาใช้งาน โดยมีวัตถุประสงค์เพื่อประหยัดพลังงาน ทำให้มีคุณภาพสูง ทำให้มีประสิทธิภาพสูง และลดจำนวนคน ด้วยวิธีการ scrap and build (การสางอุปกรณ์ที่ไม่มีประสิทธิภาพออกไป แล้วจัดตั้งอุปกรณ์ใหม่)
- (3) เพิ่มความสามารถในการแข่งขันทางด้านทุนด้วยการปรับปรุงกระบวนการผลิต
- (4) ปรับปรุงโครงสร้างของธุรกิจที่มีการเติบโตต่ำและไม่ได้กำไร พร้อมทั้งทำให้การบริหารจัดการของกลุ่มบริษัทมีความแข็งแกร่งสมบูรณ์
- (5) รักษาฐานการเงินให้แข็งแกร่งและเพิ่มประสิทธิภาพในการบริหารเงินทุน

3 สร้างสรรค์ผลิตภัณฑ์และธุรกิจใหม่เพื่อการเติบโตอย่างยั่งยืน

- (1) สร้างสรรค์ผลิตภัณฑ์และธุรกิจใหม่ด้วยนวัตกรรมทางเทคโนโลยี
- (2) ขยายการลงทุนเชิงกลยุทธ์และควบรวมกิจการอย่างรวดเร็วตามสถานการณ์
- (3) ก้าวสู่การเป็นผู้เล่นระดับโลกขึ้นไปอีกขั้น
- (4) ทำให้สอดคล้องกับวัฒนธรรมท้องถิ่น

ดัชนีทางการเงินรอบบัญชีสิ้นสุดเดือนมีนาคม 2030

■ อัตรากำไรจากการดำเนินงาน **12% ขึ้นไป**

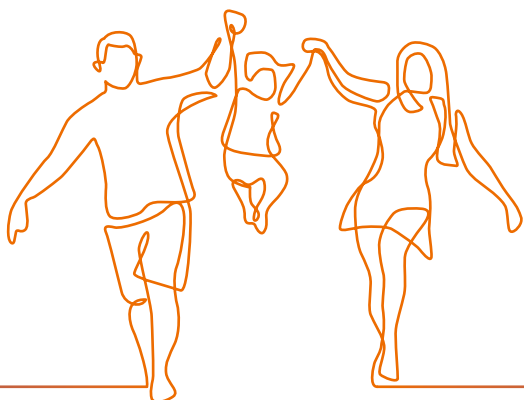
■ ROE (อัตราผลตอบแทนจากส่วนของผู้ถือหุ้น) **10% ขึ้นไป**

แผนการดำเนินธุรกิจระยะกลาง
“LSV 2030 - Stage 2”
 ระยะเวลา: เมษายน 2024 ถึง มีนาคม 2027

แผนการดำเนินธุรกิจระยะกลาง
2021 “LSV 2030 - Stage 3”
 ระยะเวลา: เมษายน 2027 ถึง มีนาคม 2030

2030

แนะนำ เสนอสินค้าและบริการที่จำเป็นได้อย่างรวดเร็วนี้แหละคือความหมายของคำว่า “เกินความคาดหวัง”



ปรับเปลี่ยนความเข้าใจและพฤติกรรมให้สอดคล้องกับวิสัยทัศน์ในระยะยาว

ปีแรกของแผนการดำเนินธุรกิจระยะกลาง 3 ปี “LSV 2030 - Stage 1” ซึ่งเป็นระยะแรกสุดของการพยากรณ์ย้อนหลัง^{*2} จากวิสัยทัศน์ในระยะยาว ถือเป็นช่วงเวลาที่สำคัญในการทำให้ภายในบริษัทได้เข้าใจถึงแนวคิดของวิสัยทัศน์ในระยะยาวอย่างชัดเจน เพื่อให้พนักงานได้ปรับเปลี่ยนความเข้าใจในวิสัยทัศน์ในระยะยาวนั้น พวกเขาจะต้องวาดภาพที่เราควรจะเป็นในปี 2030 ซึ่งก็คืออีกประมาณ 10 ปีข้างหน้าไว้ให้ได้ เราต้องพยากรณ์ย้อนหลังจากภาพในอนาคต แล้วคิดว่าตอนนี้เราควรจะทำอย่างไร ผมคิดว่าการต่อยอดความคิดนี้อย่างต่อเนื่องนี้จะทำให้เกิดเป็นนวัตกรรมขึ้นมาแน่นอนว่าเราต้องบรรลุ

*1 DX: ย่อมาจาก Digital Transformation การนำข้อมูลและเทคโนโลยีมาปรับปรุงสินค้า บริการ และโมเดลธุรกิจตามความต้องการของลูกค้าและสังคม เพื่อรับมือกับการเปลี่ยนแปลงของสภาพแวดล้อมทางธุรกิจ ไปพร้อมกับการปฏิรูปเนื้อหาและขั้นตอนการทำงาน องค์กร วัฒนธรรมองค์กร ฯลฯ เพื่อให้เกิดความได้เปรียบทางการแข่งขัน

*2 การพยากรณ์ย้อนหลัง: → ระบุไว้ที่ P 05

แผนการดำเนินงานธุรกิจระยะกลาง “LSV 2030 - Stage 1”

เมษายน 2021 ถึง มีนาคม 2024

■ การดำเนินการที่สำคัญของแต่ละเซกเมนต์ธุรกิจ

ธุรกิจวัสดุการพิมพ์และวัสดุที่ใช้ในอุตสาหกรรม

ฝ่ายธุรกิจวัสดุการพิมพ์และวัสดุข้อมูล

- ขยายฐานการผลิตและเพิ่มศักยภาพในการขายในต่างประเทศ เช่น ในสหรัฐอเมริกาและเอเชีย
- ทำให้เกิดผลจากผสานความสามารถระหว่างองค์กรกับกลุ่มบริษัท MACtac
- ส่งเสริมการดำเนินการที่มุ่งทำให้เกิดการอยู่ร่วมกับสิ่งแวดล้อมโลกและเกิดสังคมในรูปแบบการใช้ทรัพยากรหมุนเวียน
- พัฒนาด้าน QCD และขยายผลกำไรฝ่ายธุรกิจวัสดุที่ใช้ในอุตสาหกรรม

ฝ่ายธุรกิจวัสดุที่ใช้ในอุตสาหกรรม

- ส่งเสริมการขายฟิล์มติดกระจก และ ส่งเสริมและขยายผลการขายผลิตภัณฑ์ที่มีฟังก์ชันการทำงานสูงทั้งในและต่างประเทศ
- ส่งเสริมการขายระบบอัตโนมัติที่นำเอาเทคโนโลยีการตัดจลากรามาใช้
- นำผลิตภัณฑ์สำหรับรถยนต์ใหม่ๆ เข้าตลาด
- ขยายผลการขายวัสดุตกแต่งผนังที่นำเอาการพิมพ์แบบดิจิทัลมาปรับใช้

ธุรกิจอิเล็กทรอนิกส์และออปติคัล

ฝ่ายธุรกิจแอดวานส์เมททีเรียลส์

- ขยายส่วนแบ่งการตลาดของผลิตภัณฑ์เกี่ยวกับสารกึ่งตัวนำและชิ้นส่วนอิเล็กทรอนิกส์โดยการลงทุนเชิงรุก
- พัฒนาผลิตภัณฑ์ฟิล์มที่บาง มีความหนาแน่นสูง และมีหลายชั้นสำหรับใช้ในกระบวนการผลิตอุปกรณ์รุ่นอนาคต
- พัฒนาเทคโนโลยีที่ใช้ในกระบวนการผลิตสารกึ่งตัวนำสำหรับใช้ในรถยนต์ สำหรับอุปกรณ์สารกึ่งตัวนำกำลัง และสำหรับ MEMS*1
- นำผลิตภัณฑ์ที่นำท่อนาโนคาร์บอนมาประยุกต์ใช้เข้าตลาด

ฝ่ายธุรกิจวัสดุออปติคัล

- พัฒนากาวสำหรับจอภาพรุ่นอนาคต
- พัฒนาและส่งเสริมการขายผลิตภัณฑ์ OCA (Optical Clear Adhesive)*2 ที่เป็นผลิตภัณฑ์ใหม่
- บุคลากรฟิล์มกระจายแสงซึ่งเป็นตลาดใหม่

ธุรกิจกระดาษและวัสดุที่ใช้ในการแปรรูป

ฝ่ายธุรกิจกระดาษ

- พัฒนาและส่งเสริมการขายผลิตภัณฑ์ใหม่ที่ตอบสนองการยกเลิกการใช้พลาสติกและลดการสูญเสียอาหาร
- พัฒนาผลิตภัณฑ์ใหม่และขยายผลไปยังตลาดอื่น
- ขยายการใช้งานในวัตถุประสงค์ใหม่ๆ ด้วยการยกระดับความสามารถในการแข่งขันของผลิตภัณฑ์ที่มีอยู่เดิม
- ส่งเสริมการขายกระดาษที่มีฟังก์ชันพิเศษไปยังตลาดต่างประเทศฝ่ายธุรกิจวัสดุที่ใช้ในการแปรรูป

ฝ่ายธุรกิจวัสดุที่ใช้ในการแปรรูป

- ส่งเสริมไม่ให้ใช้สารทำลายและโพลีเอทิลีนในกระดาษลอก
- พัฒนาเทคโนโลยีและส่งเสริมการขายกระดาษที่ใช้ในการเคลือบหรือใช้ในกระบวนการผลิตหนังสือกระดาษสำหรับรถ
- พัฒนาผลิตภัณฑ์ใหม่และขยายผลไปยังตลาดอื่น

เป้าหมายที่ระบุไว้เฉพาะในแผนการดำเนินงานธุรกิจระยะกลางซึ่งเป็นเป้าหมายย่อยที่กำหนดขึ้นทุกๆ 3 ปีให้ได้ แต่การที่สนใจแต่สิ่งนั้นเพียงอย่างเดียวก็เท่ากับว่าไม่มีอะไรเปลี่ยนแปลงไปจากวิธีการเดิมเลย

สิ่งที่สำคัญที่สุดคือ การที่รับมือกับสถานการณ์ต่างๆ พร้อมกับเดินหน้าต่อไปโดยไม่เบนออกห่างจากเป้าหมายใหญ่ แม้ว่าในอนาคตจะเกิดสถานการณ์ที่ไม่คาดฝันเหมือนอย่างเช่นวิกฤตการณ์โควิด-19 ในครั้งนี้ขึ้นอีก ผมหวังว่าพนักงานทุกคนจะคิดและลงมือกระทำในแบบของตนเอง โดยคำนึงถึงจิตวิญญาณที่ว่า “ความจริงใจและความคิดสร้างสรรค์” ซึ่งเป็นหลักการดำเนินงานของบริษัท และวิสัยทัศน์ในระยะยาวซึ่งเป็นรูปแบบที่ควรจะเป็นในอนาคต

ส่งเสริมการบริหารจัดการที่มีความหลากหลาย ซึ่งนำแนวคิดที่หลากหลายนั้นมาใช้ประโยชน์

การพัฒนาบุคลากรเป็นสิ่งสำคัญมากในการมีส่วนร่วมทำให้สังคมมีความยั่งยืน คีย์เวิร์ดในการสร้างบุคลากรของกลุ่มบริษัทเราก็คือ “ความหลากหลาย”^{*3} นั่นเอง ขอเขตธุรกิจของเราได้ขยายสู่ต่างประเทศมากขึ้นทุกปี ในอนาคตคาดว่าจะต้องการบุคลากรที่มีมุมมองอันกว้างไกลและมีความสามารถในการสร้างผลงานในที่ต่างๆ ของโลกได้ จึงจำเป็นต้องมีบุคลากรที่หลากหลาย โดยไม่จำกัดคุณสมบัติ เช่น สัญชาติ และเพศ นอกจากการจ้างบุคลากรที่มีความหลากหลายแล้ว การสร้างสภาพแวดล้อมที่สามารถยอมรับความหลากหลายนั้นอย่างไม่รู้สีกขัดก็เป็นสิ่งที่ขาดไม่ได้เช่นกัน

กล่าวได้ว่า จากมุมมองของการบริหารจัดการระดับโลก การ

*1 MEMS (Micro Electro Mechanical Systems): ระบบ เครื่องกลไฟฟ้าจุลภาค
*2 OCA (Optical Clear Adhesive): แผ่นกาวออปติคัลแบบใส

*3 ความหลากหลาย: การที่มีผู้คนที่มีความแตกต่างกันทางสถานะ: ทัศนคติ และด้านอื่นๆ อยู่ร่วมกันภายในกลุ่ม

ส่งเสริมนโยบายตามแนวคิดที่ว่าด้วยความหลากหลายนี้ จะเป็นรากฐานที่ขาดไม่ได้ ในฐานะผู้ดำเนินการให้บรรลุตามวิสัยทัศน์ในระยะยาว เราจะพัฒนาบุคลากรที่มีความเป็นผู้นำและสามารถคิดและดำเนินการเพื่อไปสู่ปี 2030 ให้ได้

ส่งเสริมกิจกรรม SDGs ให้เป็นหลักในการบริหารจัดการต่อไป

กลุ่มบริษัทของเรากำหนดให้ SDGs เป็นหลักในการบริหารจัดการองค์กร และมีส่วนร่วมในการแก้ไขปัญหาทางสังคมผ่านการดำเนินกิจกรรมทางธุรกิจหลักของเรา ในตอนที่จัดตั้ง “คณะกรรมการ SDGs” ในปี 2018 ผมเองก็ได้ทำงานเป็นกรรมการบริหารบริษัทผู้รับผิดชอบด้านการกำกับดูแล การทำให้เป็นสังคมปลอดคาร์บอนและสังคมในรูปแบบการใช้ทรัพยากรหมุนเวียน ซึ่งระบุอยู่ในหัวข้อสำคัญของวิสัยทัศน์ในระยะยาวของเราในปัจจุบันนั่นก็คือ SDGs นั่นเอง และการดำเนินการที่จะทำให้สิ่งนั้นเป็นจริงขึ้นได้นั้น ก็เป็นเรื่องธรรมดาที่ควรจะต้องปฏิบัติตามกิจกรรมทางธุรกิจประจำวันของเรา

ในเดือนเมษายนปีนี้ ได้มีการเปลี่ยนชื่อฝ่ายงานส่งเสริม CSR ซึ่งสังกัดโดยตรงกับท่านประธานบริษัท เป็นชื่อ “สำนักงานส่งเสริมด้านความยั่งยืน” พร้อมทั้งได้จัดตั้ง “คณะกรรมการด้านความยั่งยืน” ซึ่งมีผู้บริหารระดับสูง กรรมการบริษัทที่เกี่ยวข้อง และกรรมการบริษัทซึ่งเป็นบุคคลภายนอกเข้าร่วมด้วย ขึ้นมาใหม่ “คณะกรรมการ SDGs” ซึ่งมีสถานะใหม่อยู่ภายใต้คณะกรรมการที่ว่านั้นก็มีบุคลากรที่หลากหลายมารวมตัวกันในฐานะองค์กรที่มีสถานะครอบคลุมทั่วทั้งบริษัท ในแง่ที่ผมคิดว่าในอนาคตน่าจะเป็นรูปแบบหนึ่งของความหลากหลายที่บริษัทของเราตั้งเป้าไว้ และในความเป็นจริง ก็มีความคิดต่างๆ มากมายที่ได้จากการพูดคุยกันอย่างกระตือรือร้นผ่านข้ามกรอบขององค์กรที่มีมาแต่ก่อน ซึ่งอาจต่อยอดไปสู่ผลิตภัณฑ์และธุรกิจใหม่ๆ ได้ จากนั้นไปการสร้างสรรคผลิตภัณฑ์ไม่ใช่แค่มอบหมายให้ฝ่ายที่เชี่ยวชาญโดยเฉพาะไปดำเนินการเท่านั้น แต่จำเป็นต้องให้พนักงานทุกคนช่วยกันคิด ผมอยากจะทำรากฐานให้พนักงานรู้สึกสัมผัสได้ว่า สถานะของ SDGs ไม่ใช่เป็นแค่กิจกรรมที่ไม่ใช่งานหลักที่เพิ่มขึ้นมาเท่านั้น แต่ “เป็นงาน

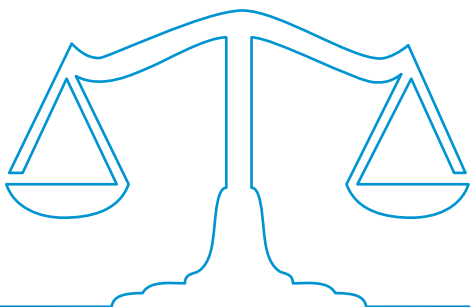
ของตนเองนั่นเอง”

นอกจากนี้แล้ว กลุ่มบริษัทของเรายังได้เลือกแผนงานเฉพาะ (แผนงานหลัก) จากหัวข้อ ESG ที่มีขอบเขตกว้างขวางมาเป็นหัวข้อที่บริษัทให้ความสำคัญ ในเรื่องแผนงานเฉพาะนี้ก็เช่นเดียวกัน เราได้มีการเรียบเรียงผลกระทบต่อกิจกรรมทางธุรกิจภายในห่วงโซ่คุณค่าทั้งหมด และได้มีการทบทวนแผนงานเฉพาะโดยคำนึงถึงการเปลี่ยนแปลงของสังคมและมุมมองของ SDGs ด้วย

รวมพลังของพนักงานทุกคนเป็นหนึ่งเดียว เพื่อให้เป็นจริงตามรูปแบบที่ควรจะเป็น

เมื่อมองย้อนกลับไป 1 ปีกับหลายเดือนที่ผ่านมา มีอีกสิ่งหนึ่งที่ผมรู้สึกได้อย่างแรงกล้า สิ่งนั้นก็คื ความคาดหวังเป็นอย่างสูงในกลุ่มบริษัทของเราจากนักลงทุน จากการพบปะพูดคุยกับนักลงทุนที่เป็นสถาบันทั้งในและนอกประเทศ เราได้รับข้อคิดเห็นเกี่ยวกับเรื่องต่างๆ มากมาย เช่น ข้อควรปรับปรุงในการดำเนินธุรกิจและในการบริหารจัดการ มีหลายเรื่องที่ทำให้ตัวผมเองต้องนำมาคิด การแลกเปลี่ยนความคิดเห็นอย่างตรงไปตรงมาทำให้เราสามารถพูดคุยกันได้อย่างสร้างสรรค์ ความคิดเห็นที่ได้มานั้นจะนำไปปรับใช้ในการบริหารจัดการตามความจำเป็น และจะวางมาตรการแก้ไข เพื่อตอบสนองความคาดหวังของทุกท่านอย่างเต็มที่

จากนี้ไป โลกของเราจะเข้าสู่ยุคแห่งความไม่แน่นอนขึ้นไปอีกขั้น จนถึงขนาดมีโอกาสที่อาจจะเกิดสถานการณ์ที่ไม่คาดฝันขึ้นเป็นประจำก็ได้ การแพร่ระบาดของไวรัสโคโรนาสายพันธุ์ใหม่ (โควิด-19) ที่เรากำลังเผชิญอยู่ตอนนี้ก็คือสัญลักษณ์ที่ว่านั้น ด้วยเหตุนี้ จึงกล่าวได้ว่าเรากำลังเข้าสู่ยุคที่ต้องการการตอบสนองที่รวดเร็วอย่างไม่เคยมีมาก่อน และทำที่ต่อสังคมในฐานะที่เป็นบริษัทจะถูกนำไปประเมินอย่างเห็นได้ชัด กลุ่มบริษัทของเราได้เผชิญหน้ารับการเปลี่ยนแปลงครั้งใหญ่นี้ และได้กำหนดวิสัยทัศน์ในระยะยาว ด้วยความคิดที่จะมีส่วนร่วมในการแก้ไขปัญหาทางสังคมที่มีอยู่มากมาย พร้อมทั้งเติบโตต่อไปอย่างยั่งยืน เราจะรวมพลังของพนักงานทุกคนเป็นหนึ่งเดียว และเดินหน้าต่อไปเพื่อให้เป็นจริงตามรูปแบบที่กลุ่มบริษัทของเราควรจะเป็นตามที่เราได้วางไว้





กิจกรรม SDGs ที่มุ่งแก้ไขปัญหาทางสังคมซึ่งดำเนินการโดยทั่วทั้งกลุ่มบริษัท

LINTEC Group ได้นำ SDGs*1 มาปรับใช้ในการบริหารจัดการ โดยมี หลักการทำงานของบริษัทที่ว่า “ความจริงใจและความคิดสร้างสรรค์” เป็นหลักพื้นฐาน และมุ่งมั่นที่จะมีส่วนร่วมในการแก้ไขปัญหาทางสังคมผ่านการดำเนินกิจกรรมทางธุรกิจหลักของกลุ่มบริษัท

คณะกรรมการ SDGs และคณะกรรมการการประชุมย่อยฝั่งญี่ปุ่นตะวันตกทำงานอย่างแข็งขัน เพื่อพัฒนาให้เป็นกิจกรรมที่ทั่วทั้งกลุ่มบริษัท เพื่อให้บรรลุตามเป้าหมายของ SDGs

การดำเนินงานที่ผ่านมา

ในปีงบประมาณ 2018 ได้มีการจัดตั้งคณะกรรมการ SDGs ขึ้น ซึ่งก่อนหน้านี้คือ “การประชุมเชิงปฏิบัติการเกี่ยวกับ CSR ในเชิงรุก” ที่เริ่มดำเนินการใน LINTEC ในปีงบประมาณ 2015 โดยมีวัตถุประสงค์เพื่อ

ทำให้เกิดนวัตกรรมภายใน LINTEC ด้วยการแก้ไขปัญหาทางสังคมผ่านทางธุรกิจสำหรับ LINTEC Group แล้ว นวัตกรรม คือ กิจกรรมที่เป็น “ความคิดสร้างสรรค์” ใน “ความจริงใจและความคิดสร้างสรรค์” ซึ่งเป็นหลักการ

ทำงานของบริษัท การจะเสนอสิ่งที่ล้ำหน้าลูกค้าไปก้าวหนึ่งได้นั้น จำเป็นต้องอ่านล่วงหน้าจากปัญหาทางสังคม และแก้ไขปัญหานั้น

คณะกรรมการ SDGs ประกอบไปด้วยสมาชิกจากฝ่ายต่างๆ อย่างกว้างขวาง เช่น ฝ่ายวิจัย ฝ่ายการผลิต และฝ่ายขาย สมาชิกได้ความรู้เกี่ยวกับเมกะเทรนด์*2 และ SDGs ตั้งแต่ความรู้เป็นศูนย์ นอกจากนี้ เราได้มีการแบ่งเป็นทีมเล็กๆ คิดหาธุรกิจใหม่ๆ และตลาดใหม่ของธุรกิจที่มีอยู่เดิม โดยใช้ SDGs เป็นตัวช่วย แล้วทำการทบทวนและขัดเกลาโดยคณะกรรมการ สมาชิกได้นำสิ่งที่ได้เรียนรู้มาจากกิจกรรมที่วนเวียนไปมาเรื่อยๆ และกลายเป็นผู้ถ่ายทอดจน SDGs ได้ซึมซับไปทั่วทั้งภายในบริษัท



เสียงของสมาชิกคณะกรรมการ SDGs

ที่คณะกรรมการ SDGs มีโอกาสสูงที่จะได้พบปะกับผู้คนจากแผนกและฐานประกอบการอื่น ทำให้รู้จักพบเจอกับคนใหม่ๆ มากมาย แม้การเรียนรู้ในสิ่งใหม่ๆ เช่น การพยากรณ์ย้อนหลัง*3 เป็นเรื่องที่ยากลำบาก แต่ก็สามารถรู้สึกได้ถึงประโยชน์ของความรู้และวิธีการดังกล่าว



เอริ ยูซากิ
ฝ่ายงานแผนงานธุรกิจ

เป็นประสบการณ์ใหม่ที่ได้ทำกิจกรรมของคณะกรรมการประชุมย่อยฝั่งญี่ปุ่นตะวันตกเสร็จสมบูรณ์ทางออนไลน์ตั้งแต่การเรียนรู้ไปจนถึงการรายงาน การลองผิดลองถูกไปพร้อมกับทำหน้าที่เป็นหัวหน้าในช่วงระยะเวลาหนึ่งท่ามกลางสถานการณ์ดังกล่าว ทำให้ได้ความสามารถต่างๆ ติดตัวมา เช่น ความสามารถในการดูดซับและรวบรวมความคิดเห็นของสมาชิก



นาโอเอ อิว่าอิ
แผนกเทคโนโลยีการผลิต
ฝ่ายการผลิต โรงงานที่คิตะโนะ

*1 SDGs: → ย่อมาจาก Sustainable Development Goals (เป้าหมายการพัฒนาเพื่อความยั่งยืน) องค์การสหประชาชาติได้เริ่มนำมาปรับใช้ในปี 2015 ซึ่งประกอบไปด้วย 17 วัตถุประสงค์ และ 169 เป้าหมาย ถือเป็นเป้าหมายร่วมกันในประชาคมนานาชาติ ซึ่งมีการคาดหวังว่า ประเทศและผู้ที่มีบทบาทสำคัญต่างๆ ทั่วโลกจะพูดคุยแลกเปลี่ยนความคิดเห็นกันและลงมือดำเนินการ เพื่อให้เป็นโลกที่ยั่งยืน โดยกำหนดให้ปี 2030 เป็นปีเป้าหมาย

*2 เมกะเทรนด์: แนวโน้มของสังคมระดับโลก
*3 การพยากรณ์ย้อนหลัง: → ระบุไว้ที่ P 05



การเสนอไอเดียทางธุรกิจใหม่โดยคณะกรรมการ SDGs



คณะกรรมการ SDGs ซึ่งดำเนินการเพื่อสร้าง “โมเดลธุรกิจที่แก้ไขปัญหาทางสังคมผ่านกิจกรรมทางธุรกิจหลัก” มีแผนที่จะรายงานต่อผู้บริหารระดับสูงในเดือนมีนาคม 2020 แต่เมื่อคำนึงถึงสถานการณ์การแพร่ระบาดของไวรัสโคโรนาสายพันธุ์ใหม่ (โควิด-19) แล้ว จึงได้มีการจัด “การประชุมแสดงความคิดเห็น” ขึ้นทางออนไลน์ในเดือนตุลาคม

ในการประชุมดังกล่าว ได้มีการเสนอโมเดลธุรกิจใหม่สำหรับบริษัทจาก 4 ทีม โดยมีเป้าหมายเพื่อการแก้ไขปัญหาทางสังคมควบคู่ไปกับการทำผลกำไรทางธุรกิจ

ในการเสนองานในครั้งนี้ หลักจากที่ได้เรียนรู้ในเรื่องต่างๆ เช่น SDGs, สังคมที่ยั่งยืน และวิธีการพยากรณ์ย้อนหลังแล้ว สมาชิกได้แยกเป็นแต่ละทีมและได้วาดรูปแบบที่ควรจะเป็นโดยพิจารณาจากเมกะเทรนด์ และสร้างโมเดลธุรกิจซึ่งเป็นกลยุทธ์ที่จำเป็นในการทำให้รูป

แบบที่วาดไว้นั้นเป็นจริงขึ้นมาได้ แต่ละทีมคิดพิจารณาอยู่หลายครั้ง โดยไม่เพียงแต่จะได้รับความช่วยเหลือต่างๆ จากภายในบริษัทเท่านั้น แต่ยังได้รับความร่วมมือจากภายนอกบริษัท เช่น มหาวิทยาลัย สถาบันวิจัย บริษัท และ NPO/NGO อีกด้วย จนสามารถเสนอไอเดียที่มีความหลากหลายและกว้างไกล โดยไม่หยุดอยู่แค่เพียงธุรกิจและเทคโนโลยีของกลุ่มบริษัทที่มีอยู่ก่อนแล้วเท่านั้น

ไอเดียทั้งหมดที่แต่ละทีมเสนอไปนั้นจะได้รับการพิจารณาคัดเลือกจากผู้บริหารระดับสูง และจะถูกกำหนดสถานะและวิธีการดำเนินการต่อจากนั้น ผลที่ได้คือ ไอเดียที่ได้เสนอไปส่วนใหญ่จะถูกพิจารณาตรวจสอบสักรองในรายละเอียดและนอกจากคณะกรรมการ SDGs แล้ว ยังมีฝ่ายงานผลิต ฝ่ายงานวิจัยและพัฒนา และหน่วยงานธุรกิจ มารับผิดชอบในการสำรวจและพิจารณาตรวจสอบด้วย

การดำเนินงานของคณะกรรมการ SDGs ในส่วนของการประชุมย่อยฝั่งญี่ปุ่นตะวันตก

มีการเปิดรับสมัครสมาชิกจากสำนักงานสาขาโอซาก้าและโรงงาน 4 แห่งในฝั่งญี่ปุ่นตะวันตกและได้จัดตั้งคณะกรรมการการประชุมย่อยฝั่งญี่ปุ่นตะวันตกขึ้นในเดือนกรกฎาคม 2020 มีการจัดตั้งทีม 2 ทีมจากสมาชิก 11 คนที่มารวมตัวกันจากแผนกต่างๆ ท่ามกลางวิกฤตการณ์โควิด-19 ซึ่งทำให้ไม่สามารถมารวมตัวกันได้แม้แต่ครั้งเดียว เราได้ทำกิจกรรมผ่านทางออนไลน์ด้วยการลองผิดลองถูก

เช่นเดียวกับคณะกรรมการที่ผ่านๆ มา หลังจากที่ได้เรียนรู้ความรู้อันพื้นฐาน คณะกรรมการการประชุมย่อยฝั่งญี่ปุ่นตะวันตกก็ได้ตระหนักร่วมกันถึงปัญหาที่ว่า “ปัจจุบันกลุ่มบริษัทของเรายังไม่สามารถทำให้ SDGs เป็นเรื่องธรรมดาได้” ในขณะที่ตระหนักถึงจุดนี้ แต่ละทีมต่างพิจารณาอยู่หลายครั้งว่าควรจะทำอย่างไรถึงทำให้พนักงานทุกคนคอยสอดส่องปัญหาทางสังคมและนำ SDGs มาเชื่อมโยงกับการ

กระทำของตนอยู่เป็นประจำ จนในเดือนมีนาคม 2021 ได้มีการเสนอ “ข้อเสนอในการทำให้การปรับใช้ SDGs เป็นกิจกรรมสำหรับทั้งบริษัท” ต่อกรรมการบริหารบริษัทผู้รับผิดชอบด้านการกำกับดูแลและหัวหน้าของสมาชิก

ในข้อเสนอของทีมหนึ่งมีขั้นตอนในการทำให้การปรับใช้ SDGs เป็นกิจกรรมสำหรับทั้งบริษัทอยู่ 4 ขั้นตอนด้วยกัน ได้แก่ “เข้าใจ SDGs” “รู้จัก LINTEC” “มีปฏิสัมพันธ์ข้ามฐานประกอบการ” “เชื่อมโยงกับผู้มีส่วนได้ส่วนเสีย” ซึ่งได้มีการเสนอ 10 มาตรการในการดำเนินการในแต่ละขั้นตอน นอกจากการป้อนความรู้ให้กับพนักงานแต่ละคนแล้ว ยังได้คิดมาตรการที่คาดว่าจะเปลี่ยนพฤติกรรมผ่านการแสดงความรู้ออกมาอีกด้วย

ส่วนอีกทีมหนึ่งได้เสนอระบบเก็บคะแนน เพื่อให้คนจำนวนมากสนใจใน SDGs และปัญหาทาง

สังคม แล้วลงมือปฏิบัติจากมุมมองที่ “ต้องการให้ SDGs เป็นเรื่องธรรมดา” มีไอเดียที่เชื่อมโยงไปสู่กิจกรรมต่างๆ ออกมามากมาย

มีเสียงจากสมาชิกที่มองย้อนกลับไปถึงกิจกรรมที่ได้ทำในคณะกรรมการการประชุมย่อยฝั่งญี่ปุ่นตะวันตกกล่าวเช่นว่า ได้เรียนรู้สิ่งใหม่ๆ และรู้สึกได้ถึงความเปลี่ยนแปลงจากที่คิดว่าเป็นเรื่องของคนอื่นมาเป็นเรื่องของตนเอง จึงสามารถรับรู้ถึงความเปลี่ยนแปลงที่เกิดขึ้นกับตัวสมาชิกเองได้อีกด้วย



LINTEC Group ได้กำหนด วิสัยทัศน์ในระยะยาว “LINTEC SUSTAINABILITY VISION 2030” เพื่อมุ่งสู่ปี 2030 ซึ่งเป็นปีเป้าหมายของ SDGs และได้กำหนด “การมีส่วนร่วมในการบรรลุตาม SDGs ผ่านกิจกรรมทางธุรกิจ” ขึ้นเป็นหัวข้อสำคัญ เราได้ร่วมกันดำเนินการในสิ่งนี้มาอย่างต่อเนื่องทั่วทั้งกลุ่มบริษัท ซึ่งรวมถึงกลุ่มบริษัทในต่างประเทศด้วย

แผนงานเฉพาะ (แผนงานหลัก) ของ LINTEC กับ SDGs

“แผนงานเฉพาะ” หมายถึง แผนงานจากกิจกรรม CSR ที่มีขอบเขตกว้างขวาง ซึ่งทางบริษัทฯ ระบุว่า เป็นปัญหาที่ควรให้ความใส่ใจ LINTEC Group ได้ระบุแผนงานเฉพาะขึ้นมาแล้วในปี 2014 แต่เนื่องจากปัญหาทางสังคมที่มีการเปลี่ยนแปลงอย่างต่อเนื่อง อีกทั้งจากการที่ได้มีการพูดคุยกับผู้มีส่วนได้ส่วนเสียอยู่หลายต่อหลายครั้งเป็นประจำเรื่อยมา เราจึงได้ทำการทบทวนหัวข้อของแผนงานเฉพาะ

แผนงานเฉพาะใหม่นี้ได้มีการรวมสิ่งต่างๆ เช่น วัสดุภัณฑ์ในระยะยาว “LINTEC SUSTAINABILITY VISION 2030” ที่เริ่มตั้งแต่เดือนเมษายน 2021 และมุมมองของ SDGs เข้าไปด้วย ในอนาคตเราจะทำการกำหนดดัชนีชี้วัดสำคัญ (KPI)^{*1} อีกด้วย

เราให้ความสำคัญกับหัวข้อของแผนงานเฉพาะที่ระบุใหม่อีกครั้งเป็นอย่างยิ่ง และได้ส่งเสริมกิจกรรมในฐานะ LINTEC Group

กระบวนการในการทบทวนแผนงานเฉพาะ

ขั้นตอนที่ 1

วิเคราะห์ห่วงโซ่คุณค่า

เราได้เรียบเรียงห่วงโซ่คุณค่า และเรียบเรียงกิจกรรมทางธุรกิจและหัวข้อ ESG^{*2} ในแต่ละแผนก และเราได้วิเคราะห์ความเสี่ยงและโอกาสเกี่ยวกับหัวข้อ ESG บนห่วงโซ่คุณค่า

ขั้นตอนที่ 2

คัดเลือกสิ่งที่สังคมต้องการ

นอกจากการเปลี่ยนแปลงของแนวทางปฏิบัติและแฟรมเวิร์กที่เป็นสากลต่างๆ เช่น SDGs, มาตรฐาน GRI, Global Compact ของสหประชาชาติ และ ISO26000 แล้ว เรายังได้มีการสำรวจและคัดเลือกหัวข้อ ESG ที่สำคัญที่มาจากองค์กรที่ทำการประเมิน ESG อีกด้วย

ขั้นตอนที่ 3

ระบุความสำคัญสำหรับบริษัทของเรา

เราได้เรียบเรียงข้อมูลภายในบริษัท เช่น กลยุทธ์ระยะกลางและยาว และแผนการดำเนินธุรกิจตามวิสัยทัศน์ในระยะยาว “LINTEC SUSTAINABILITY VISION 2030” ของแต่ละฝ่ายและแผนก และได้เลือกหัวข้อ ESG ที่มีระดับผลกระทบกับธุรกิจสูงออกมา

ขั้นตอนที่ 4

ระบุแผนงานเฉพาะ

เราได้พิจารณาตรวจสอบขอบเขตการตัดสินใจที่สำคัญจากการแจกแจงแผนผังที่เปรียบเทียบระหว่างความต้องการทางสังคมและความสำคัญสำหรับบริษัทของเรา แล้วระบุแผนงานเฉพาะ

ขั้นตอนที่ 5

กำหนดดัชนีชี้วัดสำคัญ

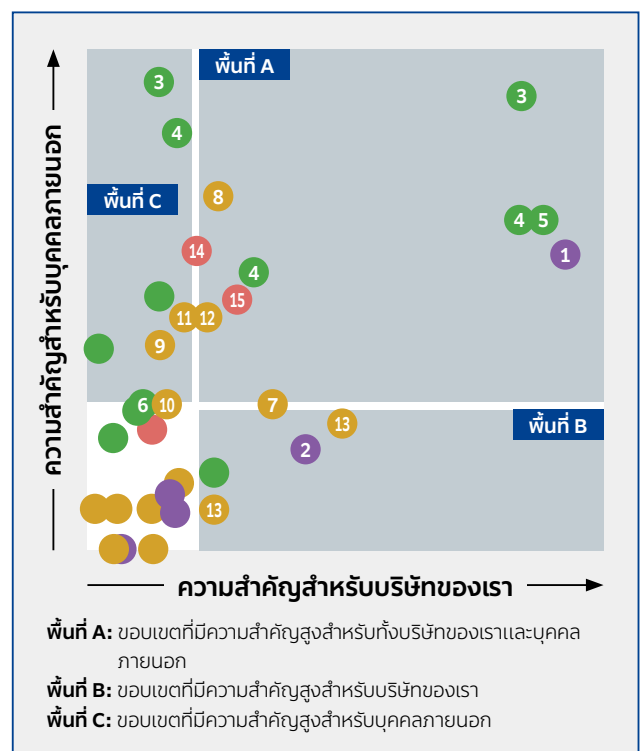
เรากำหนดดัชนีชี้วัดในการดำเนินกิจกรรมจากแผนงานเฉพาะที่ได้รับระบุไว้ และเริ่มดำเนินงาน

แผนผังแผนงานเฉพาะ

ในการทบทวนแผนงานเฉพาะในครั้งนี้มีหลายแผนกที่เกี่ยวข้อง ทั้งได้มีการเรียบเรียงแนวโน้มของสังคมที่มีการเปลี่ยนแปลง และกิจกรรมทางธุรกิจและกลยุทธ์ทางธุรกิจทั่วโลกของ LINTEC Group ด้วยห่วงโซ่คุณค่า

ทั้งนี้ ในส่วนของความสำคัญสำหรับบริษัทของเรา (ขั้นตอนที่ 3) นอกจากวิสัยทัศน์และกลยุทธ์ของแต่ละแผนกแล้ว ยังได้มีการถ่วงน้ำหนักโดยระดับผู้บริหารซึ่งรวมถึงประธานบริษัทและประธานกรรมการผู้บริหาร จากนั้นจึงนำมาจับคู่รวมกับความสำคัญสำหรับบุคคลภายนอก (ขั้นตอนที่ 4) แผนงานเฉพาะที่ถูกระบุจะเป็นที่ยืนยันหลังจากที่ได้รับการอนุมัติจากคณะกรรมการบริษัท

หลังจากนี้ เราจะกำหนดดัชนีชี้วัดสำคัญ (KPI) ของแผนงานเฉพาะนำไปปรับใช้ในกิจกรรม และประเมินกิจกรรมตามเวลาที่ผ่านไป พร้อมทั้งพิจารณาถึงความเหมาะสมและทบทวนตัวแผนงานเฉพาะอยู่เป็นระยะ



*1 ดัชนีชี้วัดสำคัญ (KPI): Key Performance Indicator ดัชนีชี้วัดที่สำคัญเกี่ยวกับกลยุทธ์ขององค์กร ซึ่งกำหนดขึ้นเพื่อตรวจวัดการบรรลุวัตถุประสงค์ได้โดยแสดงเป็นปริมาณ

*2 ESG: ย่อมาจากปัจจัย 3 ประการ ซึ่งได้แก่ Environment (สิ่งแวดล้อม), Social (สังคม), Governance (ธรรมาภิบาล) เป็น 3 มุมมองที่สำคัญสำหรับการเติบโตในระยะยาวของบริษัท

รายการหัวข้อแผนงานเฉพาะ

ธุรกิจทั้งหมด

ผลลัพธ์ที่มีต่อธุรกิจ

แผนผังที่ 1

สร้างสภาพขององค์กรให้แข็งแกร่งด้วยนวัตกรรม



แผนผังที่ 2

สร้างสรรค์ผลิตภัณฑ์และธุรกิจใหม่เพื่อการเติบโตอย่างยั่งยืน



สิ่งแวดล้อม

มีส่วนช่วยเหลือด้านสิ่งแวดล้อมโลกอย่างยั่งยืน

แผนผังที่ 3

รับมือกับการเปลี่ยนแปลงของสภาพอากาศ



แผนผังที่ 4

ทำให้เกิดสังคมในรูปแบบการให้บริการพยาบาลชุมชน



แผนผังที่ 5

จัดซื้อวัตถุดิบอย่างยั่งยืน



แผนผังที่ 6

อนุรักษ์ความหลากหลายทางชีวภาพ



สังคม

เคารพในสิทธิมนุษยชน

แผนผังที่ 7

ศึกษารายละเอียดด้านสิทธิมนุษยชน



แผนผังที่ 8

สอดคล้องกับความปลอดภัยและอาชีวอนามัยของแรงงาน



แผนผังที่ 9

สนับสนุนความหลากหลาย



แผนผังที่ 10

สนับสนุนการปฏิรูปวิธีการทำงาน



พัฒนาการบริหารจัดการห่วงโซ่อุปทาน

แผนผังที่ 11

ให้ความสำคัญกับลูกค้าเป็นอันดับแรกอย่างเคร่งครัด



แผนผังที่ 12

ปรับปรุงคุณภาพสินค้าและต้นทุน และทำให้ระดับความพึงพอใจของลูกค้าเพิ่มขึ้น



ยกระดับการสื่อสารกับผู้มีส่วนได้ส่วนเสีย

แผนผังที่ 13

อยู่ร่วมกับชุมชนท้องถิ่น



ธรรมาภิบาล

ส่งเสริมการธรรมาภิบาลของทั้งกลุ่มบริษัท

แผนผังที่ 14

ธรรมาภิบาลขององค์กร



แผนผังที่ 15

ดำเนินกิจกรรมทางธุรกิจที่ถูกต้องยุติธรรม



SDGs (เป้าหมายการพัฒนาเพื่อความยั่งยืน) คืออะไร

ย่อมาจาก Sustainable Development Goals องค์กรสหประชาชาติได้เริ่มนำมาปรับใช้ในปี 2015 โดยถือเป็นปัญหาที่จำเป็นต้องมีการช่วยเหลือสนับสนุนจากประชาคมนานาชาติ ซึ่งประกอบไปด้วย 17 วัตถุประสงค์ และ 169 เป้าหมาย โดยเริ่มตั้งแต่วันที่ 1 มกราคม 2016 และมีกำหนดที่จะต้องบรรลุเป้าหมายภายในปี 2030 จำเป็นต้องมีความคิดสร้างสรรค์และความโดดเด่นของนวัตกรรมเพื่อการแก้ไขปัญหา ผู้มีส่วนได้ส่วนเสียทุกคน เช่น รัฐบาล ประชาสังคม ภาคเอกชน และอื่นๆ ต่างถูกคาดหวังให้มีส่วนร่วมในการสนับสนุนให้เกิดขึ้นจริง

ห่วงโซ่คุณค่ากับผู้มีส่วนได้ส่วนเสีย

แนวความคิดเกี่ยวกับห่วงโซ่คุณค่าของ LINTEC

การดำเนินธุรกิจของ LINTEC Group ได้ส่งผลกระทบต่อห่วงโซ่คุณค่าแต่ละอย่างด้วยกัน ในแต่ละเฟส เราพยายามผลักดันให้มีการทบทวนและปรับปรุงแก้ไขการทำงานโดยตระหนักถึง SDGs ไปพร้อมกับร่วมมือกันระหว่างแผนก โดยมีเป้าหมายเพื่อทำให้เกิดสังคัมที่ยั่งยืน

นอกจากนี้แล้ว เรายังจัดให้มีโอกาสในการพูดคุยกับผู้มีส่วนได้ส่วนเสีย และนำมาปรับเข้ากับการทำงานอีกด้วย



VOICE

ระบบการจัดการการส่งสินค้า

ท่ามการความต้องการของสังคัมในด้านระบบการจัดการการส่งสินค้าที่ช่วยลดผลกระทบต่อสิ่งแวดล้อม และเพิ่มความสามารถในการผลิตในธุรกิจระบบการจัดการการส่งสินค้าทั้งหมด จากนี้ไป เราตั้งเป้าที่จะร่วมมือกับผู้ประกอบการด้านระบบการจัดการการส่งสินค้าและฐานการผลิต โดยยึดหลัก 3 ประการ ได้แก่ “การส่งเสริมการเปลี่ยนแปลงรูปแบบการขนส่ง (Modal Shift)*1” “การเพิ่มประสิทธิภาพในการบรรทุก” และ “การหาเส้นทางขนส่งที่มีประสิทธิภาพสูงสุด” เพื่อจัดการการส่งสินค้าที่เหมาะสมกับสภาพแวดล้อมของสังคัมและโลก



ทาเคชิ คาเกยามะ

กลุ่มระบบการจัดการการส่งสินค้า
ฝ่ายจัดการด้านการผลิต

ปัญหาทางสังคัมที่เกี่ยวข้องกับธุรกิจ



การจัดซื้อวัตถุดิบ



เพื่ออยู่ร่วมและเจริญรุ่งเรืองไปพร้อมกับคู่ค้า จึงดำเนินการ จัดซื้อแบบ CSR

การวิจัยและพัฒนา



เพื่อสร้างสรรคผลิตภัณฑนวัตกรรมใหม่ ซึ่งจะทำประโยชน์ให้กับสังคัม โดยฝายงานวิจัยและพัฒนา



จุดเด่นในการดำเนินงานของ LINTEC

จำนวนคู่ค้าวัตถุดิบ

ประมาณ **500** บริษัท

อัตราการตอบแบบสอบถามจากบริษัทคู่ค้าหลัก 102 บริษัท

94.1 %

การวิจัยและพัฒนาอย่างจริงจัง เพื่อตอบความคาดหวังจากลูกค้
ค่าใช้จ่ายในการวิจัยและพัฒนา

76 ร้อยล้านเยน

*1 ระบบโมดัลชิฟท์ (การเปลี่ยนรูปแบบการขนส่ง): คือการเปลี่ยนการขนส่งหลักจากผู้โดยสารและสินค้าไปเป็นการขนส่งด้วยทางรถไฟและขนส่งทางเรือที่สามารถขนส่งได้เป็นจำนวนมาก เพื่อช่วยลดการปล่อยก๊าซคาร์บอนไดออกไซด์

VOICE

การจำหน่าย / การใช้งาน

เมื่อขายผลิตภัณฑ์ บางครั้งลูกค้าก็ขอให้ตรวจสอบเกี่ยวกับคุณภาพสินค้าและด้านสิ่งแวดล้อม และเมื่อเกิดอุบัติเหตุหรือภัยพิบัติขึ้น ก็มีการสอบถามเกี่ยวกับการจัดหาสินค้าให้เข้ามามาก ผมอยากที่จะทำในสิ่งที่เกินความคาดหวังของลูกค้า ด้วยการกระจายข้อมูลผลิตภัณฑ์อย่างดีและรวดเร็ว โดยการนำเอาข้อเรียกร้องของลูกค้าที่ทางฝ่ายขายได้มาส่งไปยังแผนกที่เกี่ยวข้องอย่างรวดเร็ว



มาโกโตะ อิโนะอุเอะ

Adhesive Products Group
LINTEC SINGAPORE PRIVATE LIMITED

ปัญหาทางสังคมที่เกี่ยวข้องกับธุรกิจ



VOICE

การบำบัดกากอุตสาหกรรมและการรีไซเคิล

ที่โรงงานทตสีโนะมีแนวคิดที่ว่า “ถ้านำมารวมกันก็เป็นขยะ ถ้านำมาแยกก็เป็นทรัพยากร” จึงมีการแยกขยะ (ปัจจุบันมีการแยกขยะ 46 ประเภท และของส่งคืน 18 ประเภท) ผมรู้สึกว่าทำให้ปริมาณการเกิดขยะมองเห็นได้ ทำให้พนักงาน “ตระหนักถึงการลดปริมาณ” ได้มากขึ้น จากนั้นก็อยากจะส่งเสริมการแยกขยะโดยให้ตระหนักถึงการลดปริมาณขยะในสังคมโดยรวม



ยูจิ นากายาสึ

ฝ่ายวิศวกรรม โรงงานทตสีโนะ
แผนกเทคโนโลยีเครื่องจักร

ปัญหาทางสังคมที่เกี่ยวข้องกับธุรกิจ



การผลิต



เพื่อยกระดับประสิทธิภาพการผลิต ลดมลพิษด้านสิ่งแวดล้อมและส่งเสริมการผลิตผลิตภัณฑ์ใหม่อย่างจำนวนมาก ทั้งในและต่างประเทศ

ระบบการจัดการการส่งสินค้า



เพื่อลดมลพิษด้านสิ่งแวดล้อมและป้อนผลิตภัณฑ์อย่างมีประสิทธิภาพด้วยระบบโมดูลาร์ (การเปลี่ยนรูปแบบการขนส่ง)

การจำหน่าย / การใช้งาน



เพื่อให้เกิดความอุ่นใจและความไว้วางใจ ด้วยการ “ผลิตสินค้า” ที่มีคุณภาพสูง ซึ่งเป็นที่พึงพอใจของลูกค้า

การบำบัดกากอุตสาหกรรมและการรีไซเคิล



เพื่อส่งเสริมการนำกลับมาใช้ใหม่และลดปริมาณกากอุตสาหกรรม

ดำเนินกิจกรรมเพื่อสังคมต่าง ๆ ในแต่ละสถานประกอบการ ยอดเงินตลอดปีในการทำกิจกรรมเพื่อสังคม

1,338 ล้านบาท

ปริมาณการปล่อยก๊าซคาร์บอนไดออกไซด์ของงานโลจิสติกส์

4.9%

เมื่อเทียบกับปีงบประมาณ 2019

ปริมาณการใช้พลังงานต่อหน่วยการผลิตเพิ่มขึ้น ประมาณ

0.5%

จากการจัดการคุณภาพอย่างจริงจัง สัดส่วนเหตุการณ์ที่เกิดขึ้นจากคุณภาพ

ลดลง **63%**

เมื่อเทียบกับปี 2010 (ปีฐาน)

อัตราการฝังกลบสุดท้าย

0.5%

ธรรมาภิบาล

การควบคุมความเสี่ยง

ที่ LINTEC Group เราได้มีการจัดตั้งคณะกรรมการบริหารความเสี่ยงทั่วทั้งบริษัท ซึ่งประกอบไปด้วยหัวหน้าฝ่ายต่างๆ และหัวหน้าสำนักงานซึ่งเป็นหน่วยงานที่สังกัดประธานบริษัทโดยตรงขึ้นในเดือนเมษายน 2018 และมีการจัดประชุมคณะกรรมการอยู่เป็นประจำ เพื่อยกระดับระบบการควบคุมความเสี่ยงให้ดียิ่งขึ้น

ในเดือนเมษายน 2021 ได้มีการปรับปรุงและยกระดับโครงสร้างองค์กรส่งเสริมด้านความยั่งยืน และได้กำหนดวัตถุประสงค์ของคณะกรรมการชุดนี้อย่างชัดเจนว่าคือ “เพื่อให้รู้จักความเสี่ยงและโอกาสที่มีต่อธุรกิจ เพื่อกำหนดนโยบายในการรับมือ และเพื่อนำมาปรับใช้กับระบบงานและตรวจสอบระบบงาน” ข้อมูลที่ให้ไปยังคณะกรรมการชุดนี้ส่วนใหญ่จะเป็นข้อมูลประเด็นปัญหาที่กรรมการแต่ละคนหยิบยกขึ้นมา และข้อมูลจากการตรวจสอบความเสี่ยงอย่างลงลึกปีละครั้ง โดยมีกลุ่มเป้าหมาย เช่น ระดับผู้จัดการ สถานการณ์ของคณะกรรมการจะถูกรายงานไปยังคณะกรรมการบริษัททุกไตรมาส และจะแจ้งข้อมูลแล้วรอรับคำสั่งเหมือนเช่นที่ผ่านๆ มา หลังจากนั้นไป เราจะยังคงร่วมมือกับคณะกรรมการชุดอื่น และมุ่งมั่นที่จะยกระดับความสามารถในการบริหารความเสี่ยงไปพร้อมกับตรวจจับความเสี่ยงและโอกาสในเวลาที่เหมาะสมเพื่อเชื่อมโยงไปสู่การเติบโตอย่างยั่งยืนของ LINTEC Group

การสำรวจด้านสิทธิมนุษยชนและแรงงาน

ที่ LINTEC Group เราได้ทำการสำรวจสภาพการณ์จริงด้านสิทธิมนุษยชนและแรงงานปีละ 1 ครั้ง โดยมีขอบข่ายเป้าหมายทุกบริษัทในกลุ่ม

หัวข้อที่ทำการสำรวจมีความหลากหลาย เช่น การปฏิบัติตามกฎหมาย การจัดการเลือกปฏิบัติ การเคารพในสิทธิมนุษยชน การห้ามใช้แรงงานเด็ก การห้ามบังคับใช้แรงงาน ค่าแรง เวลาทำงาน การพุดคุยและประชุมหาข้อตกลงกับพนักงาน สภาพแวดล้อมในการทำงานที่ปลอดภัยและไม่เป็นอันตรายต่อสุขภาพ และการพัฒนาบุคลากร

จากผลการสำรวจ*ที่ได้ดำเนินการไปเมื่อเดือนกุมภาพันธ์ 2021 พบว่าทุกประเทศและเขตการปกครองทำความเข้าใจเรื่องการปฏิบัติตามกฎหมายและแนวทางการปฏิบัติตามกฎระเบียบข้อบังคับของ LINTEC Group พร้อมทั้งจัดให้มีสภาพแวดล้อมในการทำงานที่ปลอดภัยดีต่อสุขภาพร่างกายและเป็นไปตามหลักสิทธิมนุษยชน

ในอนาคต เราจะดำเนินการสำรวจเช่นนี้ปีละ 1 ครั้ง เพื่อศึกษาสภาพการณ์แท้จริง และนำผลไปใช้ในการปรับปรุงแก้ไข

การสร้างระบบ BCMS*1 ทั่วทั้งบริษัท

LINTEC และ TOKYO LINTEC KAKO, INC. กับ LINTEC SPECIALTY FILMS (TAIWAN), INC. ได้จัดทำแผน BCP*2 เพื่อรองรับในกรณีที่เกิดอุบัติเหตุต่างๆ เช่น แผ่นดินไหว เพื่อจำกัดความเสียหายต่อมนุษย์ให้น้อยที่สุด และสามารถกลับมาดำเนินธุรกิจอีกครั้งได้อย่างรวดเร็ว

เมื่อเดือนมีนาคม 2014 ได้รับการรับรองมาตรฐาน ISO22301*3: 2012 โดยเริ่มนำระบบ BCMS มาดำเนินการเพื่อคงไว้/ปรับปรุงแผน BCP จากนั้นไป เราจะทำการฝึกฝนซ้ำๆ เพื่อให้พนักงานทุกคนในบริษัทเข้าใจถึง BCMS อย่างถ่องแท้ และจะพยายามกระตุ้นและสนับสนุนการดำเนินกิจกรรม

การจัดการอบรมด้านกฎหมายให้กับระดับผู้บริหารและพนักงาน

ที่ LINTEC เรามีการจัดการอบรมสำหรับระดับผู้บริหาร โดยมีกลุ่มเป้าหมายคือ กรรมการบริษัทและกรรมการผู้บริหาร เพื่อส่งเสริมให้มีความเข้าใจในกฎหมายธุรกิจ สำหรับปีงบประมาณ 2020 เราได้มีการจัดการอบรมในหัวข้อเรื่อง “การฟื้นฟูธุรกิจและบทบาทของทนายความ” ในเดือนกรกฎาคม 2020 และหัวข้อเรื่อง “แนวโน้มเกี่ยวกับเรื่องสำคัญในการตรวจสอบบัญชี (KAM)” ในเดือนมกราคม 2021 ในส่วนของพนักงาน เราได้มีการจัด “การอบรมเกี่ยวกับกฎหมายสำหรับพนักงานขาย” โดยมีกลุ่มเป้าหมายคือ พนักงานขายระดับกลาง (ในปีงบประมาณ 2020 ได้จัดอบรมทางออนไลน์ 4 ครั้ง) นอกจากนี้แล้ว ยังนำเอาการอบรมวิชากฎหมายไปรวมอยู่ในการฝึกอบรมแบบกลุ่มที่จัดขึ้นทุกปี โดยมีกลุ่มเป้าหมายคือ ระดับผู้จัดการและหัวหน้างานที่ได้รับการแต่งตั้งใหม่ ทั้งนี้ เรายังได้มีการส่งข้อมูลข่าวสารที่เกี่ยวข้องกับกฎหมายที่เรียกว่า “ข่าวสารด้านกฎหมาย (Legal News)” ที่ทันตามสถานการณ์ โดยจะส่งข้อมูลปีละ 6 ครั้ง เราได้มีการแนะนำเนื้อหาเกี่ยวกับกฎหมายข้อบังคับที่เกี่ยวข้องกับการป้องกันการทุจริตคอร์รัปชันของแต่ละประเทศและตัวอย่างการละเมิดกฎหมาย ผ่านทางการอบรมและการส่งข้อมูลข่าวสารเหล่านี้ เพื่อเพิ่มความรู้สึกลงต่อ “ความเสี่ยงทางกฎหมาย” ที่ซ่อนอยู่ในกิจกรรมทางธุรกิจประจำวันของเรา ซึ่งจะนำไปสู่การสร้างวัฒนธรรมองค์กรที่สามารถค้นพบความเสี่ยงในระยะเริ่มแรกและสามารถรับมือกับความเสี่ยงนั้นได้

■ ข่าวสารด้านกฎหมาย (Legal News) ที่ออกไปในปีงบประมาณ 2020

วันที่ออก	No.	ชื่อเรื่อง
พฤษภาคม 2020	34	ปัญหาทางกฎหมายเกี่ยวกับการค้าขายอันเนื่องมาจากไวรัสโคโรนาสายพันธุ์ใหม่ (โควิด-19)
กรกฎาคม 2020	35	ต้องระวัง “อีเมลหลอกลวงทางธุรกิจ” !
กันยายน 2020	36	ความเสี่ยงทางกฎหมายเกี่ยวกับการพุดคุยให้ร้ายและการกระจายข่าวปลอมทางโซเชียลมีเดีย
พฤศจิกายน 2020	37	เกี่ยวกับวิธีการทำงานแบบใหม่ “การทำงานด้วยระบบทางไกล (Telework)”
มกราคม 2021	38	ไม่ใช่เรื่องไกลตัว! ครอบคลุมกฎระเบียบการค้าระหว่างประเทศต่างๆ รวมถึงการควบคุมการส่งออก
มีนาคม 2021	39	สรุปข่าวตั้งแต่เดือนเมษายน 2020 ถึงเดือนมีนาคม 2021

การจัดตั้งช่องทางในการขอรับคำปรึกษา (การแจ้งเบาะแสภายในบริษัทและการปรึกษาเกี่ยวกับเรื่องการคุกคาม)

ที่ LINTEC Group เราได้จัดตั้ง Help Line (ระบบการแจ้งเบาะแสภายในบริษัท) เพื่อเป็นช่องทางที่สามารถแจ้งเบาะแสมื่อพบเห็นการกระทำที่ผิดกฎหมายหรือการกระทำที่ผิดต่อศีลธรรมอย่างร้ายแรง โดยที่ผู้แจ้งเบาะแสจะไม่ได้รับผลเสีย ในช่องทางแจ้งจะมีทนายความซึ่งเป็นองค์กรภายนอกเข้าร่วมอยู่ด้วย ซึ่งเราสามารถทำการตรวจสอบตรวจสอบได้อย่างรวดเร็ว โดยที่ผู้แจ้งเบาะแสและเนื้อหาของเบาะแสยังคงได้รับความคุ้มครองอยู่เช่นเดิม นอกจากนี้แล้ว เรายังมี “ช่องทางในการขอคำปรึกษาเกี่ยวกับการคุกคาม” โดยมีวัตถุประสงค์เพื่อปรับปรุงสภาพแวดล้อมในสถานที่ทำงานอีกด้วย

ดัชนีชี้วัดที่แสดงด้วยเครื่องหมาย★ได้รับการตรวจสอบโดยบุคคลภายนอกคือบริษัท SGS Japan Inc. ผลการตรวจสอบโดยบุคคลภายนอกนั้นพบว่าไม่มีหัวข้อสำคัญที่จำเป็นต้องปรับปรุงแก้ไขแต่อย่างใด
*1 BCMS: ย่อมาจาก Business Continuity Management System (ระบบบริหารความต่อเนื่องของธุรกิจ) เป็นระบบบริหารจัดการที่เน้นการใช้ระบบ โดยการทำความเข้าใจสถานการณ์ปัจจุบันขององค์กร แล้วจัดทำแผนต่อเนื่องธุรกิจ ทำการฝึกซ้อมเพื่อตรวจสอบประสิทธิภาพของแผน ทั้งนี้ เพื่อกำหนด “ทำธุรกิจอย่างต่อเนื่อง” ในกรณีที่เกิดอุบัติเหตุที่มีผลกระทบรุนแรงต่อผลิตภัณฑ์หลักหรือบริการขององค์กรบริษัท

*2 BCP: ย่อมาจาก Business Continuity Plan (แผนต่อเนื่องธุรกิจ) คือแผนปฏิบัติงานเมื่อบริษัทประสบอุบัติเหตุหรือเหตุการณ์เช่นประสบอุบัติเหตุ ซึ่งกำหนดไว้ล่วงหน้าว่าจะทำอย่างไรให้ความเสียหายเกิดขึ้นน้อยที่สุด และสามารถฟื้นฟูธุรกิจหรือกลับมาดำเนินธุรกิจได้อย่างรวดเร็ว
*3 ISO22301: คือมาตรฐานสากลของ BCMS ที่รองรับกับการเกิดอุบัติเหตุ อุบัติเหตุ หรือเหตุการณ์ต่างๆ เช่น แผ่นดินไหว อัคคีภัย ระบบ IT ล่ม วิกฤตการเงิน คู่ค้าล้มละลายหรือเกิดการแพร่ระบาดของโรคติดต่อ โดยบริษัทหรือองค์กรต่าง ๆ จะจัดทำมาตรฐานรองรับ และดำเนินการอย่างมีประสิทธิภาพและประสิทธิผล

รายงานสิ่งแวดล้อม

ระบบบริหารจัดการด้านสิ่งแวดล้อม

ที่ LINTEC Group เรามีการดำเนินการเพื่ออนุรักษ์สิ่งแวดล้อมของโลกตาม “นโยบายด้านคุณภาพ สิ่งแวดล้อม และความต่อเนื่องทางธุรกิจ” อย่างจริงจัง ในปีงบประมาณ 2020 ได้รับการตรวจสอบเพื่อต่ออายุการรับรองมาตรฐานสากล ISO14001 และได้รับใบรับรองการขึ้นทะเบียนการตรวจสอบฉบับที่ 14 (Issue 14) เราได้มีการแบ่งปันข้อมูลซึ่งกันและกันระหว่างสถานประกอบการในประเทศญี่ปุ่นที่ขึ้นทะเบียน 12 แห่ง และสถานประกอบการนอกประเทศญี่ปุ่นที่ขึ้นทะเบียน 10 แห่ง ในการตรวจสอบโดยองค์กรภายนอก นอกจากการตรวจสอบในด้านปริมาณการใช้กำลังไฟฟ้า ปริมาณการใช้น้ำ ปริมาณการปล่อยก๊าซคาร์บอนไดออกไซด์และปริมาณการเกิดขยะแล้วเรายังได้รับการตรวจสอบปริมาณการปล่อย VOC สู่บรรยากาศโลกด้วย ทั้งนี้ ไม่มีหัวข้อสำคัญใดที่ต้องทำการแก้ไข เราได้มีการดำเนินกิจกรรมการปลูกป่า และกิจกรรมการทำความสะอาดชายหาดและในที่อื่นๆ อย่างต่อเนื่อง เพื่อเป็นการอนุรักษ์ความหลากหลายทางชีวภาพ เรายังได้เข้าร่วม CLOMA⁴ ในการลดขยะพลาสติกในทะเล และได้ดำเนินการเสนอและส่งเสริมผลิตภัณฑ์ที่คำนึงถึงสิ่งแวดล้อมในฐานะที่เป็นพลเมืองประจำองค์กรอีกด้วย

การดำเนินการเพื่อบรรเทาการเปลี่ยนแปลงของสภาพภูมิอากาศ

ปริมาณการใช้พลังงานทั้งหมด (เทียบเท่าน้ำมันดิบ: อยู่ในขอบเขตที่กฎหมายการประหยัดพลังงานบังคับใช้) ในปีงบประมาณ 2020 ของ LINTEC group ในประเทศญี่ปุ่น⁵ ได้ลดลงจากปีงบประมาณก่อนเนื่องมาจากการลดลงของปริมาณการผลิต แต่ปริมาณพลังงานต่อหน่วยการผลิตได้เพิ่มขึ้นเป็น 0.312 กิโลวัตต์/ตัน นอกจากนี้แล้ว ปริมาณการปล่อยก๊าซคาร์บอนไดออกไซด์ในปีงบประมาณ 2020 อยู่ที่ 148 พันตัน ซึ่งลดลงจากปีงบประมาณ 2019 ที่มีอยู่ถึง 163 พันตัน ในปีงบประมาณ 2021 เราได้มีการดำเนินการในด้านการใช้กำลังไฟฟ้าที่มีการปล่อยคาร์บอนต่ำ โดยได้ตั้งเป้าที่จะทำการปรับปรุงปริมาณการปล่อยก๊าซคาร์บอนไดออกไซด์ให้ลดลง 1% และปริมาณการใช้กำลังไฟฟ้าให้ลดลง 1% เมื่อเทียบกับปริมาณต่อหน่วยการผลิตในปีงบประมาณ 2020

การรองรับกฎหมาย PRTR⁶

LINTEC ได้แจ้งสารเคมีเข้าข่าย PRTR ในปีงบประมาณ 2020 เช่น โทลูอิน และไซลีน ซึ่งมีปริมาณใช้งานรวมทั้งสิ้น 6,692 ตัน สารเคมีที่ใช้มากที่สุดคือโทลูอิน มีปริมาณใช้งานรวมทั้งสิ้น 6,614 ตัน ซึ่งคิดเป็นประมาณ 99% ของสารเคมีที่ใช้งานทั้งหมด โดยลดลงจากปีงบประมาณก่อน 1,038 ตัน เนื่องมาจากการลดลงของปริมาณการผลิตปริมาณสารโทลูอินซึ่งถูกปล่อยสู่บรรยากาศในปีงบประมาณ 2020 คือ 399 ตัน ซึ่งลดลงจากปีที่ผ่านมา 65 ตัน และมีปริมาณการเคลื่อนย้าย 496 ตัน ซึ่งเพิ่มขึ้นจากปีที่ผ่านมา 133 ตัน แม้ปริมาณการใช้และปริมาณการปล่อยออกจะลดลงเนื่องจากปริมาณการผลิตโดยรวมลดลง แต่คิดว่ากรณีที่ Lot มีขนาดเล็กลง ทำให้จำนวนครั้งในการล้างเพิ่มมากขึ้น ส่งผลให้ปริมาณการเคลื่อนย้าย (ปริมาณการปล่อยของเหลว) เพิ่มมากขึ้น เรามีการติดตั้งเครื่องบำบัดเพื่อลดการปล่อยสารละลายอินทรีย์สู่อากาศ เราได้มีการห้ามไม่ให้ทำการผลิตโดยไม่เปิดเครื่องบำบัดในขณะที่ทำการผลิตในโรงงาน และในปีงบประมาณ 2020 ไม่มีกรณีที่ไม่เปิดเครื่องบำบัดในขณะที่ทำการผลิตเลย

การดำเนินการด้านการพัฒนาผลิตภัณฑ์

LINTEC Group ได้ให้ความสำคัญกับการพัฒนาผลิตภัณฑ์ที่มุ่งลดผลกระทบต่อสิ่งแวดล้อม อีกทั้งเรายังมุ่งมั่นที่จะลดผลกระทบต่อสิ่งแวดล้อมตั้งแต่กระบวนการออกแบบไปจนถึงกระบวนการกำจัด โดยนำ LCA⁷ มาปรับใช้

ลดปริมาณการใช้น้ำและปริมาณการปล่อยน้ำทิ้ง

ปริมาณการใช้น้ำในปีงบประมาณ 2020 ของ LINTEC คือ 7,951 พันลูกบาศก์เมตร ประมาณ 88% ของจำนวนดังกล่าวมีการใช้งานอยู่ที่โรงงานคุมะงายะและโรงงานมิซึมะ ซึ่งมีแผนกผลิตกระดาษอยู่ที่นั่น ในปีงบประมาณ 2020 มีปริมาณต่อหน่วยการผลิตอยู่ที่ 51.04 ลูกบาศก์เมตร/ตัน ซึ่งไม่สามารถบรรลุเป้าหมายที่จะทำให้อัตราลดลง 1.0% เมื่อเทียบกับปีก่อนหน้าได้ แม้ Lot จะเล็กลง และมีปริมาณการผลิตลดลง แต่เนื่องจากจำเป็นต้องมีน้ำที่ใช้สำหรับทำความสะอาดเมื่อเปลี่ยนกระดาษ ปริมาณการใช้น้ำต่อหน่วยจึงเพิ่มมากขึ้น ในปีงบประมาณ 2021 เราตั้งเป้าที่จะลดปริมาณต่อหน่วยการผลิตลง 1.0% เมื่อเทียบกับปีก่อนหน้า โดยดำเนินการลดปริมาณการใช้น้ำและปริมาณน้ำทิ้ง และมาตรการป้องกันน้ำรั่วไหลในแต่ละกระบวนการอย่างต่อเนื่อง

■ ปริมาณการใช้น้ำและปริมาณการปล่อยน้ำ

ประเภท	ปีงบประมาณ 2020 (พันลูกบาศก์เมตร)
รวมปริมาณการใช้น้ำ (ยอดรวมตามประเภทของแหล่งน้ำ)	7,951
● น้ำประปา	531
● น้ำที่ใช้ในอุตสาหกรรม	3,660
● น้ำใต้ดิน	3,760
น้ำทิ้ง	6,163

เวลาที่ไปของฉันท

ที่โรงงานคุมะงายะได้มีการเก็บน้ำหล่อเย็นที่ใช้กับเครื่องจักรกลับมาและนำมาใช้ใหม่ ทั้งยังมีการควบคุมน้ำล้างที่ใช้ในกระบวนการอย่างถูกต้องเหมาะสมอีกด้วย ส่งผลให้สามารถทำให้ปริมาณการใช้น้ำต่อหน่วยการผลิตในปีงบประมาณ 2020 ต่ำกว่าปี 2013 ถึง 11.5% ได้สำเร็จจากนี้ไป เรายังคงมุ่งมั่นที่จะร่วมมือกับแผนกที่เกี่ยวข้องและประหยัดน้ำเพิ่มขึ้นอีก



อโตะโมะ โทชิอูเอะ

แผนกท่าแผนกระดาษ
ฝ่ายการผลิตกระดาษ
โรงงานคุมะงายะ

⁴ CLOMA: ย่อมาจาก Clean Ocean Material Alliance (แพคเกจเพื่อส่งเสริมการใช้ผลิตภัณฑ์พลาสติกอย่างยั่งยืน และพัฒนาวัสดุทดแทนและนำมาใช้ และเพื่อเร่งความเร็วในการสร้างนวัตกรรมโดยที่รัฐบาลและเอกชนร่วมมือกัน มีกระทรวงเศรษฐกิจ การค้า และอุตสาหกรรม เป็นผู้ดำเนินการหลัก)

⁵ LINTEC group ในประเทศญี่ปุ่น: Lintec Corporation และสำนักงานของขายบริษัท Lintec Corporation, Tokyo Lintec Kako, Inc., Printec, Inc., Lintec Services, Inc. และ Lintec Commerce, Inc.

⁶ กฎหมาย PRTR: Pollutant Release and Transfer Register หมายถึง กฎหมายที่กำหนดหน้าที่ให้จัดแจ้ง (ปริมาณการปล่อย/เคลื่อนย้ายสารเคมี) ย่อมาจาก “กฎหมายส่งเสริมการศึกษาระดับมัธยมศึกษาเพื่อลดการปล่อย/เคลื่อนย้ายสารเคมี” รวมถึงการปรับปรุงการจัดการสารเคมี

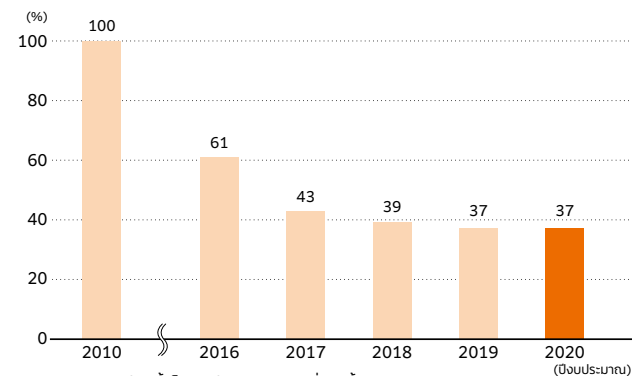
⁷ LCA: ย่อมาจาก Life Cycle Assessment เป็นวิธีประเมินผลกระทบต่อสิ่งแวดล้อมโดยรวมโดยคำนวณจากปริมาณพลังงาน น้ำ วัตถุดิบที่ถูกใช้ตลอดอายุวงจรของผลิตภัณฑ์ รวมถึงปริมาณการปล่อยคาร์บอนไดออกไซด์และสารเคมีเป็นพิษ

รายงานเชิงสังคม

ระบบการรับประกันคุณภาพสินค้า

LINTEC Group มีโครงสร้างระบบการรับประกันคุณภาพสินค้าที่เป็นไปตาม ISO9001*1 กลุ่มบริษัทในประเทศได้มีการร่วมกันใช้ QMS ใน 6 ฝ่ายธุรกิจ ในปีงบประมาณ 2020 ได้มีการนำเอา QMS ของฝ่ายธุรกิจวัสดุการพิมพ์และวัสดุข้อมูลมาใช้กับ Tokyo Lintec Kako, Inc. เพื่อยกระดับการทำงานร่วมกัน นอกจากนี้ ในส่วนของกลุ่มบริษัทนอกประเทศ ญี่ปุ่นได้มีการสร้างระบบรับประกันคุณภาพใน 12 ฐานประกอบการ และได้มีการดำเนินการแล้ว

■ สัดส่วนเหตุการณ์ที่เกิดขึ้นจากคุณภาพ



หมายเหตุ) 1. สัดส่วนนี้เป็นสัดส่วนเหตุการณ์ที่เกิดขึ้นจากคุณภาพของ Lintec Corporation, Tokyo Lintec Kako, Inc. และ Shonan Lintec Kako, Inc.
2. เป็นสัดส่วนโดยมีจำนวนเหตุการณ์ในปีงบประมาณ 2010 เท่ากับ 100%

การป้องกันเหตุการณ์ที่เกิดขึ้นจากคุณภาพสินค้า

ที่ LINTEC Group เราคิดว่าเพื่อรักษาและยกระดับคุณภาพของสินค้าและบริการ และเพื่อป้องกันไม่ให้เกิดเหตุการณ์ที่เกิดขึ้นจากคุณภาพสินค้า การใช้ QMS อย่างมีประสิทธิภาพเป็นสิ่งจำเป็น และเพื่อให้บริษัททั้งหมดในกลุ่มเข้าใจ ISO9001 อย่างลึกซึ้ง จึงได้มีการกำหนดแผนการอบรมตลอดทั้งปีเกี่ยวกับการอบรมเรื่อง ISO และจัดการอบรมตามแผนนั้น โดยทางสำนักงานใหญ่เป็นผู้จัดขึ้นทุกปี แต่ในปีงบประมาณ 2020

เวทีถัดไปของฉัน

เราวางแผนที่จะจัดการอบรมภายในสำหรับพนักงานทุกคนในปีงบประมาณ 2021 เพื่อให้เรียนรู้เกี่ยวกับความรู้ด้านสถิติสำหรับการควบคุมคุณภาพ จากนั้นไปอยากจะทำและเปิดใจยอมรับสิ่งใหม่ๆ และนำมาปรับใช้เพื่อพัฒนาคุณภาพสินค้าให้ดียิ่งขึ้น



Kim Nam-Hee
ฝ่ายรับประกันคุณภาพสินค้า
LINTEC KOREA, INC.

เนื่องจากได้รับผลกระทบจากการระบาดของไวรัสโคโรนาสายพันธุ์ใหม่ (โควิด-19) จึงไม่สามารถจัดการอบรมเช่นเดียวกับทุกปีได้ ดังนั้น เราจึงมีการพิจารณาหาสื่อการเรียนการสอนที่แม้แต่คนที่เพิ่งเกี่ยวข้องด้วย QMS เป็นครั้งแรกก็เข้าใจได้ง่าย และหาวิธีการอบรมแบบใหม่สำหรับปีหน้า เราจะยังคงดำเนินกิจกรรมเช่นนี้ต่อไป โดยมีจุดมุ่งหมายเพื่อพัฒนาสินค้าและบริการของเราให้ลูกค้าไว้วางใจมากยิ่งขึ้น

การจัดซื้อแบบ GREEN

ที่ LINTEC Group เรามีความเคร่งครัดในการควบคุมดูแลสารเคมีในวัตถุดิบ ชิ้นส่วน และ วัตถุดิบกึ่งสำเร็จ โดยมีการตรวจสอบที่จะลดผลกระทบต่อสิ่งแวดล้อม นอกจากนี้ในขณะที่ทำการจัดซื้อวัตถุดิบใหม่แล้วในการจัดซื้อวัตถุดิบที่ใช้อย่างต่อเนื่องเราก็ได้ทำการสำรวจส่วนประกอบที่เป็นสารเคมีในผลิตภัณฑ์ด้วยเช่นเดียวกัน เพื่อเป็นการรองรับกฎข้อบังคับใหม่

ในปีงบประมาณ 2020 เราได้ทำการสำรวจวัตถุดิบจำนวน 5,000 ชนิด โดยเป็นการสำรวจสารเคมีที่มีอยู่ในผลิตภัณฑ์ครั้งที่ 21 และครั้งที่ 22 ของกฎหมาย REACH*2 และการสำรวจสารเคมีที่มีอยู่ในผลิตภัณฑ์ตาม chemSHERPA*3.00

จากนี้ไป เราจะยังคงส่งเสริมกิจกรรมอนุรักษ์สิ่งแวดล้อม และจะดำเนินการควบคุมดูแลสารเคมีอย่างเคร่งครัดต่อไป พร้อมกับลูกค้า

การจัดการกับแร่ที่มีข้อขัดแย้ง*4

ที่ LINTEC เราได้ตระหนักว่า แร่ที่มีข้อขัดแย้งซึ่งแร่ที่ถูกขุดขึ้นมาเป็นแหล่งเงินทุนของกลุ่มผู้ก่อการร้ายเป็นปัญหาทางสังคมที่สำคัญ ในการใช้วัตถุดิบของเรา เราจึงมีการตรวจสอบสถานะในการใช้งานของแร่ธาตุที่มาจากเหมืองแร่ซึ่งถือว่าเป็นแหล่งเงินทุนของผู้ก่อการร้ายด้วย จากนี้ไป เราจะยังคงตรวจสอบว่าเป็นห่วงโซ่อุปทานที่ไม่ใช่แหล่งเงินทุนของผู้ก่อการร้าย และจะควบคุมดูแลการจัดซื้อโดยไม่ใช้แร่ที่มีข้อขัดแย้งซึ่งเป็นแหล่งเงินทุนของผู้ก่อการร้ายนั้นต่อไป

การเปิดเผยข้อมูลผลิตภัณฑ์

ที่ LINTEC Group เราแนะนำข้อมูลเกี่ยวกับผลิตภัณฑ์บนเว็บไซต์ของ LINTEC เพื่อให้ลูกค้าสามารถใช้ผลิตภัณฑ์ได้อย่างปลอดภัยไร้กังวล ซึ่งจะให้ตอบโดยแยกเป็นเรื่อยๆ เช่น เอกสารทางเทคนิค, เอกสารข้อกำหนดผลิตภัณฑ์, เอกสารข้อมูลความปลอดภัย (SDS), แบบสำรวจข้อมูลด้านสารเคมี

การประเมินผลกระทบต่อความปลอดภัยและอาชีวอนามัย

ที่ LINTEC Group เราได้เลือกใช้วัตถุดิบที่เป็นไปตามข้อกำหนด RoHS*5 และมาตรฐานความปลอดภัยและอาชีวอนามัยของแรงงาน ฯลฯ และให้ความระมัดระวังไม่ให้เกิดการปนเปื้อนในกระบวนการผลิตสินค้า ในการดำเนินกิจกรรมทางธุรกิจในปีงบประมาณ 2020 ไม่มีกรณีที่ไม่อยู่ภายในค่าที่กำหนดเหล่านี้เลย

*1 ISO9001: มาตรฐานสากลที่เกี่ยวกับระบบการจัดการด้านคุณภาพ (QMS)
*2 กฎหมาย REACH : กฎหมายควบคุมสารเคมีของ EU ซึ่งกำหนดให้มีการจดทะเบียนเป็นผลอนุญาต และจำกัดการใช้งานสารเคมี หากมีการส่งออกสารเคมีไปยังกลุ่มประเทศใน EU ปริมาณไม่น้อยกว่า 1 ตันต่อปี ต้องยื่นขอจดทะเบียน อีกทั้ง หากมีสารเคมีที่เข้าข่ายเป็นสารเคมีเป้าหมายผสมอยู่ในผลิตภัณฑ์ไม่น้อยกว่า 0.1% ต้องยื่นขออนุญาต
*3 chemSHERPA: กลไกการร่วมถ่ายทอดข้อมูลของสารเคมีที่มีอยู่ในผลิตภัณฑ์ซึ่งกระทรวงเศรษฐกิจ การค้า และอุตสาหกรรมของประเทศญี่ปุ่น (METI) ส่งเสริมให้ใช้

เป็นกลไกในการควบคุมสารเคมีที่มีอยู่ในผลิตภัณฑ์ได้อย่างครอบคลุมห่วงโซ่อุปทานตั้งแต่ต้นน้ำจนถึงปลายน้ำ เพื่อให้สอดคล้องกับกฎข้อบังคับที่กำลังขยายตัวเพิ่มขึ้นอย่างต่อเนื่อง
*4 แร่ที่มีข้อขัดแย้ง: โลหะที่ได้มาจากแร่ที่มีข้อขัดแย้งซึ่งถูกกำหนดขึ้นตามกฎหมาย Dodd-Frank (Dodd-Frank Wall Street Reform and Consumer Protection Act) ของสหรัฐอเมริกา ซึ่งได้แก่ แคนทาลิน ดีบุก กังสแตน และทองคำ
*5 ข้อกำหนด RoHS: ข้อกำหนดของสหภาพยุโรป (EU) ว่าด้วยเรื่องของการจำกัดการใช้สารที่เป็นอันตรายในอุปกรณ์เครื่องใช้ไฟฟ้าและอิเล็กทรอนิกส์

การจัดซื้อแบบ CSR

ที่ LINTEC ภายใต้วิสัยทัศน์แห่ง CSR เราได้มีการกำหนด “นโยบายจัดหาจัดซื้อวัตถุดิบพื้นฐานของ LINTEC” “นโยบายจัดซื้อแบบ GREEN ของ LINTEC” และ “นโยบายจัดซื้อไม้และเยื่อไม้ของ LINTEC” และได้มีการดำเนินการจัดซื้อตามนโยบายดังกล่าว

เรามีการร้องขอให้คู่ค้าของเราให้ความร่วมมือในการดำเนินงานด้าน CSR อย่างจริงจังตามมุมมองต่างๆ เช่น การเคารพในสิทธิมนุษยชน ความปลอดภัยและอาชีวอนามัยของแรงงาน การรักษาความปลอดภัยของข้อมูล และจริยธรรมองค์กร ผ่านทางโอกาสต่างๆ

ในปีงบประมาณ 2020 เราได้ทำการสำรวจสอบถามคู่ค้า เพื่อตรวจสอบหัวข้อการดำเนินงาน CSR ในเรื่องต่างๆ เช่น การปฏิบัติตามกฎหมายอย่างเคร่งครัด การห้ามใช้แรงงานเด็ก สภาพแวดล้อมในการทำงานที่ปลอดภัยและไม่เป็นอันตรายต่อสุขภาพ

โดยได้ขอความร่วมมือในการตอบแบบสอบถามไปยัง 102 บริษัท จากบริษัทคู่ค้าในประเทศที่ทางบริษัทซื้อวัตถุดิบด้วย 500 บริษัท โดยคัดเลือกจากมุมมองทางด้านจำนวนเงินที่มีการซื้อขาย และ BCP*6 และได้รับคำตอบกลับมาจากคู่ค้า 96 บริษัท ซึ่งเราได้นำผลของแบบสอบถามมาเป็นผลการประเมินบริษัทซัพพลายเออร์ของเราด้วย

จากนี้ไป เราจะยังคงมุ่งมั่นที่จะปรับปรุงกิจกรรมการจัดซื้อจัดหาและยกระดับการร่วมมือกับคู่ค้าให้มากยิ่งขึ้น

■ หัวข้อสำรวจในแบบสอบถามที่ส่งไปยังคู่ค้า (โดยสังเขป)

การบริหาร	<ul style="list-style-type: none"> ● สถานะการเงิน
การบริหารจัดการและแรงงาน	<ul style="list-style-type: none"> ● การดำเนินการทางกฎหมายและจริยธรรมทางธุรกิจ ● แรงงาน (เช่น การเคารพในสิทธิมนุษยชน เวลาการทำงาน ค่าจ้าง) ● BCP ● การรักษาความปลอดภัยของข้อมูล
การบริการ	<ul style="list-style-type: none"> ● ค่าใช้จ่าย ● กำหนดส่งงาน ● การให้ข้อมูล (เช่น ข้อมูลผลิตภัณฑ์ ข้อมูลทางเทคนิค ข้อมูลลงการธุรกิจ)
คุณภาพสินค้า	<ul style="list-style-type: none"> ● การรับรองโดยองค์กรภายนอก (เช่น ISO9001) ● ระบบการควบคุมดูแล (เช่น ซัพพลายเออร์ วัตถุดิบ กระบวนการผลิต ผลิตภัณฑ์)
สิ่งแวดล้อม	<ul style="list-style-type: none"> ● การรับรองโดยองค์กรภายนอก (เช่น ISO14001) ● ระบบการควบคุมดูแลสารเคมี

การควบคุมดูแลแรงงานและการให้การอบรมโดยเคารพสิทธิมนุษยชน

ที่ LINTEC Group เราคิดว่าพื้นฐานของการดำเนินกิจกรรมทางธุรกิจคือ “การปฏิบัติตามกฎ” เราจึงเคร่งครัดต่อการให้ความเคารพใน “กฎหมายและข้อกำหนดที่เกี่ยวข้อง” ไปพร้อมกับ “กฎทางสังคม” ในการดำเนินกิจกรรมทางธุรกิจทั้งในและนอกประเทศ ในการรับพนักงานเข้าทำงานและการทำงานของพนักงานก็เช่นเดียวกัน เราได้มีการควบคุมดูแลแรงงานโดยปฏิบัติตามกฎหมายข้อบังคับที่เกี่ยวข้องกับแรงงาน เช่น การห้ามพฤติกรรมกรรมการเลือกปฏิบัติที่ไม่เป็นธรรม การใช้แรงงานเด็ก และการคุกคาม

ที่ LINTEC เราได้มีการนำเอากรอบด้านสิทธิมนุษยชนมาใช้ในโปรแกรมการอบรมโดยแยกตามระดับชั้น ที่ผ่านๆ มา เราได้มีการจัดการอบรมเกี่ยวกับ “Global Compact ของสหประชาชาติ กับ CSR” และการอบรมเกี่ยวกับการคุกคามทางเพศและการใช้อำนาจคุกคาม เป็นต้น

นโยบายด้านสุขภาพจิต

LINTEC Group ได้มีการนำเอาระบบ EAP เซ็งป้องกัน*7 มาใช้ “การตรวจวินิจฉัยสุขภาพจิต” ที่จัดขึ้นปีละ 1 ครั้ง จะทำให้พนักงานแต่ละคนรับรู้ถึงสภาพความเครียดของตน ซึ่งจะเป็นประโยชน์ในการควบคุมดูแลตนเอง พร้อมกันนั้น ผลการวิเคราะห์ของแต่ละองค์กรจะถูกส่งไปให้ทางระดับผู้บริหารทบทวนเพื่อที่จะได้ทำการแก้ไข ในปีงบประมาณ 2020 เราได้มีการจัดการตรวจโดยมีขอบข่ายเป้าหมายทุกบริษัทในกลุ่มรวม 3,729 คน และอัตราการเข้ารับการตรวจคือ 91.2%

นอกจากนี้แล้ว เรายังได้มีการจัดตั้งสายด่วนที่คอยให้ความช่วยเหลือซึ่งพนักงานและครอบครัวจะสามารถปรึกษาผู้เชี่ยวชาญเกี่ยวกับปัญหาทุกใจต่างๆ เช่น ปัญหาด้านสุขภาพ สุขภาพจิต การเลี้ยงดูบุตร การดูแลบริบาล กฎหมาย และการเงินของครอบครัวอีกด้วย

■ จำนวนพนักงานของ LINTEC Corporation แยกตามเพศ



■ จำนวนพนักงานของ LINTEC Group แยกตามเพศ (รวมบริษัทที่ไม่อยู่ในงบรวมด้วย)



(นอกประเทศญี่ปุ่น: ณ วันที่ 31 ธันวาคม 2020 ในประเทศญี่ปุ่น: ณ วันที่ 31 มีนาคม 2021)

*6 BCP: → ระบุไว้ที่ P 16

*7 EAP เซ็งป้องกัน: ย่อมาจาก Employee Assistance Program (โปรแกรมช่วยเหลือพนักงาน) คือ โปรแกรมสำหรับพนักงานที่พยายามเพิ่มความสามารถในการผลิตด้วยการสร้างสถานที่ทำงานให้พนักงานทำงานได้ง่าย โดยนอกจากจะ “จัดการ” กับพนักงานที่รู้สึกไม่สบายแล้ว ยังให้ความสำคัญไปที่ “การป้องกัน” สำหรับพนักงานที่ยังสุขภาพดีอยู่ด้วย

*8 อัตราส่วนชายหญิงของผู้จัดการ สำหรับเครื่องหมาย ★ ระบุไว้ที่ P 16

รายงานเกี่ยวกับ CSR ทั่วโลก

เราส่งเสริมให้แต่ละบริษัทในต่างประเทศได้ดำเนินกิจกรรม CSR ที่เหมาะสมกับแต่ละพื้นที่ เพื่อปฏิบัติตามหน้าที่ในฐานะที่เป็นบริษัทระดับโลก ในปัจจุบันประมาณ 2020 เนื่องจากวิกฤตการณ์โควิด-19 ทำให้ถูกจำกัดในการดำเนินกิจกรรมหลายๆ อย่าง รวมทั้งการยกเลิกอีเวนต์ต่างๆ ด้วย เราขอหยิบยกและแนะนำกิจกรรมที่ได้มีการดำเนินการท่ามกลางสถานการณ์ดังกล่าว



กิจกรรมด้านสิ่งแวดล้อม

LINTEC (SUZHOU) TECH CORPORATION



Fang Ying (ฟาง อิง) แผนกวิศวกรรม

- สถานที่ตั้ง: เมืองซูโจว มณฑลเจียงซู ประเทศจีน
- จำนวนพนักงาน: 170 คน
- รายละเอียดธุรกิจหลัก: ผลิตและจำหน่ายผลิตภัณฑ์เกี่ยวกับวัสดุการพิมพ์ วัสดุที่ใช้ในอุตสาหกรรมรวมทั้งกระดาษและวัสดุที่ใช้ในการแปรรูป

ฉันได้เข้าร่วมกิจกรรมปลูกต้นไม้ของท้องถิ่นในเดือนมีนาคม 2021 กิจกรรมนี้มีบริษัทเข้าร่วมไม่ต่ำกว่า 20 บริษัท และมีผู้เข้าร่วมประมาณ 500 คน เราได้ปลูกต้นไม้ชนิดต่างๆ จำนวน 600 ต้น บริษัทของเรา มีพนักงานและครอบครัวเข้าร่วมประมาณ 50 คน และได้ปลูกต้นชาทุระที่ข้างวัดจงเฟิงบนภูเขาเทียนผิงในเขตเทศาซินจำนวน 20 ต้น



การปลูกต้นชาทุระ



กิจกรรมทางสังคม

LINTEC SPECIALITY FILMS (TAIWAN), INC.



Cheng Wen-chieh (เจิ้ง เวินเจี๋ย) สำนักงานด้านความปลอดภัยในโรงงาน

- สถานที่ตั้ง: เมืองไทหนาน ไต้หวัน (Tainan City, Taiwan)
- จำนวนพนักงาน: 89 คน
- รายละเอียดธุรกิจหลัก: ผลิตและจำหน่ายผลิตภัณฑ์เกี่ยวกับอิเล็กทรอนิกส์และออปติคอล

ได้มีการฝึกซ้อมจำลองสถานการณ์ในกรณีที่มีผู้ติดเชื้อไวรัสโคโรนาสายพันธุ์ใหม่ (โควิด-19) ภายในบริษัทจากมุมมองของการดำเนินการตาม BCP เป็นจำนวน 2 ครั้งในเดือนมิถุนายน 2020 และเดือนมีนาคม 2021 ปัญหาที่พบในการฝึกซ้อมครั้งแรกได้รับการตรวจสอบยืนยันวิธีการแก้ไขในการฝึกซ้อมครั้งที่ 2 หลังจากนั้นก็คิดว่าจะยกระดับความสามารถในการรับมือผ่านทางกรณีฝึกซ้อมต่อไป



การฝึกซ้อมจำลองสถานการณ์ครั้งที่ 2



กิจกรรมทางสังคม

LINTEC SPECIALITY FILMS (KOREA), INC.



Ji-hun Lim (อี ฮุน จู) แผนกบุคคลและธุรการ ฝ่ายควบคุมแผนงาน

- สถานที่ตั้ง: เมืองพย็องแท็ก จังหวัดคยองกี เกาหลีใต้
- จำนวนพนักงาน: 127 คน
- รายละเอียดธุรกิจหลัก: ผลิตและจำหน่ายผลิตภัณฑ์เกี่ยวกับอิเล็กทรอนิกส์และออปติคอล

บริษัทของเราได้มีการจัดตั้งเครื่องทำกาแฟให้พนักงานดื่มได้ในราคาถูก เพื่อเป็นหนึ่งในสวัสดิการสำหรับพนักงาน นอกจากนี้ เรายังได้ดำเนินกิจกรรม CSR โดยนำรายได้ที่ได้มานั้นไปรวมอยู่ในเงินช่วยเหลือของบริษัท รายได้ของปีงบประมาณ 2020 เราได้นำไปบริจาคให้กับ "กลุ่มแพทย์โรคมะเร็ง" ซึ่งเป็นองค์กรที่ทำงานช่วยเหลือด้านการแพทย์ที่เกี่ยวกับโรคไวรัสโคโรนาสายพันธุ์ใหม่ (โควิด-19)



หนังสือขอบคุณที่ส่งมาจากกลุ่มแพทย์โรคมะเร็ง



กิจกรรมทางสังคม

PT. LINTEC JAKARTA



Sitha Damayanti (สิตา ตาขานันตี) ฝ่ายงานธุรการและบุคคล

- สถานที่ตั้ง: กรุงเทพมหานคร อินโดนีเซีย
- จำนวนพนักงาน: 14 คน
- รายละเอียดธุรกิจหลัก: จำหน่ายผลิตภัณฑ์เกี่ยวกับวัสดุการพิมพ์และวัสดุที่ใช้ในอุตสาหกรรม

ตั้งแต่มีการระบาดของโรคไวรัสโคโรนาสายพันธุ์ใหม่ (โควิด-19) เราได้มีการประกาศกฎเหล็ก 3 ประการ ซึ่งได้แก่ "สวมใส่หน้ากากอนามัย ล้างมือ รักษาระยะห่าง" อย่างเคร่งครัด เพื่อป้องกันไม่ให้พนักงานติดเชื้อ นอกจากนี้แล้ว เรายังได้ติดโปสเตอร์วิธีการป้องกันการติดเชื้อ และจัดทำแชตกลุ่มสำหรับส่งข้อมูลล่าสุดเกี่ยวกับโรคไวรัสโคโรนาสายพันธุ์ใหม่ (โควิด-19) ตามสถานการณ์อีกด้วย



แชตกลุ่ม (ส่งข้อมูลข่าวสารต่างๆ เช่น แผ่นพับเกี่ยวกับการฉีดวัคซีนโคโรนาสายพันธุ์ใหม่ (โควิด-19))



กิจกรรมด้านสิ่งแวดล้อม

LINTEC PRINTING & TECHNOLOGY (TIANJIN) CORPORATION



Wang Zheng-wu (หวง เจิ้งอู) แผนกการพิมพ์ ฝ่ายการพิมพ์

- สถานที่ตั้ง: เมืองเทียนจิน ประเทศจีน (Tianjin City, China)
- จำนวนพนักงาน: 97 คน
- รายละเอียดธุรกิจหลัก: ผลิตและจำหน่ายผลิตภัณฑ์เกี่ยวกับวัสดุการพิมพ์และวัสดุที่ใช้ในอุตสาหกรรม

ในครึ่งปีหลังของปี 2020 ได้มีการขยายการใช้เศษผ้าใหม่กับ 3 เครื่องพิมพ์ ซึ่งถือเป็นหนึ่งในการดำเนินการ "ลดขยะ (ขยะอันตราย)" เพื่อสิ่งแวดล้อมตามมาตรฐาน ISO14001 การเปลี่ยนแปลงในครั้งนี้ทำให้ปริมาณการกำจัดขยะอันตรายหลังล้างหมึกและปริมาณการใช้เศษผ้าลดลง



การเปรียบเทียบระหว่างของเศษผ้าใหม่และเก่า (ซ้าย: เศษผ้าเก่า, ขวา: เศษผ้าใหม่)



กิจกรรมทางสังคม

LINTEC KOREA, INC.



Shin Ji Eun (ชิน จียุน) ฝ่ายการผลิต

- สถานที่ตั้ง: เมืองซองจู จังหวัดชุงชองเหนือ เกาหลีใต้
- จำนวนพนักงาน: 111 คน
- รายละเอียดธุรกิจหลัก: ผลิตและจำหน่ายผลิตภัณฑ์เกี่ยวกับอิเล็กทรอนิกส์และออปติคอล

บริษัทของเราเป็นกลุ่มอาสาสมัครที่เรียกว่า "กลุ่มอนมาจุน" ทุกปีจะมีการทำกิจกรรมอาสาสมัคร แต่เนื่องจากผลกระทบจากการระบาดของไวรัสโคโรนาสายพันธุ์ใหม่ (โควิด-19) ในปีงบประมาณ 2020 จึงได้มีการบริจาคโดยที่ไม่ได้พบปะกัน เราได้นำเงินบริจาคที่พนักงานรวบรวมมาได้ไปบริจาคให้กับสถานที่ที่พิทักษ์สำหรับเด็กระดับรุนแรงและสถานรับเลี้ยงเด็ก



หนังสือขอบคุณที่ส่งมาจากสถานรับเลี้ยงเด็ก



กิจกรรมทางสังคม

PT. LINTEC INDONESIA



Ernawan Setyanto (เอวานัน สุตเยนต์อ) ฝ่ายจัดซื้อ

- สถานที่ตั้ง: เมืองโบกอร์ อินโดนีเซีย
- จำนวนพนักงาน: 127 คน
- รายละเอียดธุรกิจหลัก: ผลิตและจำหน่ายผลิตภัณฑ์เกี่ยวกับวัสดุการพิมพ์และวัสดุที่ใช้ในอุตสาหกรรม

ในเดือนพฤษภาคม 2020 เราได้บริจาคเงินให้กับเด็กกำพร้า 32 คนที่อาศัยอยู่บริเวณใกล้เคียงกับโรงงานของเรา ทุกปีเราจะเชิญเด็กๆ มาที่โรงงาน แต่ในปีงบประมาณ 2020 เนื่องจากวิกฤตการณ์โควิด-19 เราคำนึงถึงการหลีกเลี่ยงการอยู่ในที่หนาแน่น มิดชิด และใกล้ชิดกัน (เช่น มิดชิด) พนักงานที่อาศัยอยู่ใกล้บ้านเด็กกำพร้าแต่ละแห่งจึงได้ไปเยี่ยมบ้านเด็กกำพร้าและส่งมอบเงินบริจาค



การบริจาคเงินที่บ้านเด็กกำพร้า



กิจกรรมทางสังคม

LINTEC INDUSTRIES (MALAYSIA) SDN. BHD.

- สถานที่ตั้ง: รัฐปีนัง มาเลเซีย
- จำนวนพนักงาน: 102 คน
- รายละเอียดธุรกิจหลัก: ผลิตและจำหน่ายผลิตภัณฑ์ที่เกี่ยวข้อง อิเล็กทรอนิกส์และออปติคอล



Ainunisa Binti Su (ไอนุนิซา บินตี ซู) งานธุรการและงานบุคคล

ในเดือนสิงหาคม 2020 เราได้จัดการอบรมเกี่ยวกับ "แนวทางการปฏิบัติตามกฎระเบียบข้อบังคับของ LINTEC Group" ที่ได้มีการปรับปรุงแก้ไข โดยมีกลุ่มเป้าหมายคือพนักงานของบริษัททุกคน เราได้จัดการอบรมโดยมีมาตรการป้องกันการติดเชือย่างเคร่งครัดเช่น ให้สวมใส่หน้ากากอนามัยและมีการเว้นระยะห่างระหว่างกัน ซึ่งโดยพนักงานที่เข้าร่วมได้ผ่านการทดสอบหลังการอบรมทุกคน



ภาพการอบรม



กิจกรรมทางสังคม

LINTEC INDUSTRIES (SARAWAK) SDN. BHD.

- สถานที่ตั้ง: รัฐซาราวัก มาเลเซีย
- จำนวนพนักงาน: 24 คน
- รายละเอียดธุรกิจหลัก: ผลิตและจำหน่ายผลิตภัณฑ์ที่เกี่ยวข้อง อิเล็กทรอนิกส์และออปติคอล



James Rigas (เจมส์ ริกาส) ฝ่ายเทคโนโลยีเครื่องจักร

ทุกปีบริษัทของเราทำกิจกรรม CSR นอกสถานที่ เป็นส่วนใหญ่ แต่ในปีงบประมาณ 2020 เนื่องจากวิกฤตการณ์โควิด-19 เราจึงยกเลิกกิจกรรมนอกสถานที่ และทำกิจกรรม CSR ด้วยการบริจาคในเดือนพฤศจิกายน 2020 เราได้บริจาคหน้ากากอนามัย 6,000 ชิ้น น้ายาฆ่าเชื้อ 44 ขวด เครื่องวัดอุณหภูมิ (แบบไม่สัมผัสทุกตัว) 3 เครื่อง ให้กับโรงเรียนซึ่งมีบุตรของพนักงานบริษัทเราเข้าเรียนอยู่ด้วย



สิ่งของที่บริจาค



กิจกรรมด้านสิ่งแวดล้อม

LINTEC ADVANCED TECHNOLOGIES (TAIWAN), INC.

- สถานที่ตั้ง: เมืองเกาสง ไต้หวัน (Kaohsiung City, Taiwan)
- จำนวนพนักงาน: 87 คน
- รายละเอียดธุรกิจหลัก: ผลิตและจำหน่ายผลิตภัณฑ์ที่เกี่ยวข้อง อิเล็กทรอนิกส์และออปติคอล



Chen-Jung Liao (เฉินจุง เหลียว) ฝ่ายรับประกันคุณภาพสินค้า

ในเดือนกรกฎาคม 2020 พนักงานและครอบครัวของบริษัทเราได้เข้าร่วมกิจกรรมสัมผัสประสบการณ์ทำฟาร์ม "อควาโปนิคส์" ที่ฟาร์มในนครเกาสง อควาโปนิคส์ คือ การทำฟาร์มในรูปแบบหมุนเวียนซึ่งผสมผสานกันระหว่างการเลี้ยงปลาและการเพาะปลูกผัก เราได้สัมผัสกับประสบการณ์การหมุนเวียนทางธรรมชาติด้วยการเก็บเกี่ยวผักในห้องเรือนกระจกให้อาหารไก่ และเก็บไข่ไก่



เก็บเกี่ยวผักในห้องเรือนกระจก



กิจกรรมทางสังคม

LINTEC (THAILAND) CO., LTD.

- สถานที่ตั้ง: จังหวัดฉะเชิงเทรา ประเทศไทย
- จำนวนพนักงาน: 189 คน
- รายละเอียดธุรกิจหลัก: ผลิตและจำหน่ายผลิตภัณฑ์ที่เกี่ยวข้องวัสดุการพิมพ์ วัสดุที่ใช้ในอุตสาหกรรมรวมทั้งกระดาษและวัสดุที่ใช้ในการแปรรูป



Kanokwan Lomchan (กนกวรรณ ล้อมจันทร์) รับผิดชอบงาน HR และ Admin

ในเดือนกุมภาพันธ์ 2021 ในบริษัทเราได้ไปเยี่ยมเขาใหญ่ในจังหวัดนครราชสีมา ซึ่งเป็นสถานที่ท่องเที่ยวชื่อดังของประเทศไทย ในระหว่างการท่องเที่ยว เราได้ไปเยี่ยมสถานสงเคราะห์เด็กที่ด้อยโอกาส และอาสาทำอาหารกลางวันให้กับเด็ก ๆ



เด็กๆ ที่กำลังรับประทานอาหารของพนักงานอย่างรื่นเริง



กิจกรรมด้านสิ่งแวดล้อม

LINTEC OF AMERICA, INC. Nano-Science & Technology Center

- สถานที่ตั้ง: รัฐเท็กซัส สหรัฐอเมริกา
- จำนวนพนักงาน: 28 คน
- รายละเอียดธุรกิจหลัก: การวิจัยและพัฒนา



Luis Plata (หลุยส์ พลาตา) หัวหน้าทีมวิศวกรรมเครื่องกล

เราได้มีการดำเนินการต่างๆ โดยคำนึงถึงสิ่งแวดล้อมของท้องถิ่นและของโลก ตัวอย่างเช่น เราได้ดำเนินการลดการใช้พลังงานด้วยการติดตั้งหลอดไฟ LED แบบตั้งเวลาได้ ส่งเสริมการใช้ทรัพยากรหมุนเวียนด้วยการคัดแยกกล่องกระดาษลูกฟูกและวัสดุที่เป็นพลาสติก และร่วมมือกับองค์กรบริหารส่วนท้องถิ่นในการกำจัดขยะอย่างเหมาะสม



การคัดแยกกล่องกระดาษลูกฟูกและวัสดุที่เป็นพลาสติก



กิจกรรมทางสังคม

MADICO, INC.

- สถานที่ตั้ง: รัฐฟลอริดา สหรัฐอเมริกา
- จำนวนพนักงาน: 196 คน
- รายละเอียดธุรกิจหลัก: ผลิตและจำหน่ายผลิตภัณฑ์ที่เกี่ยวข้องวัสดุการพิมพ์และวัสดุที่ใช้ในอุตสาหกรรม



Aya Killgo (อายา คิลลิโก) คณะกรรมการ CSR

เราได้บริจาคอาหารไปยัง Florida Dream Center สำหรับวันขอบคุณพระเจ้าไปหลายเดือนพฤศจิกายน 2020 นอกจากนี้ เรายังได้ส่งของเล่นและผลิตภัณฑ์เพื่อสุขอนามัยไปยัง Lealman Police Athletic League ซึ่งเป็นองค์กรให้การช่วยเหลือสนับสนุนครอบครัวที่มีรายได้ต่ำอีกด้วย



สิ่งของที่บริจาค



กิจกรรมทางสังคม

VDI, LLC

- สถานที่ตั้ง: รัฐเคนตักกี สหรัฐอเมริกา
- จำนวนพนักงาน: 39 คน
- รายละเอียดธุรกิจหลัก: ผลิตและจำหน่ายผลิตภัณฑ์ที่เกี่ยวข้องวัสดุการพิมพ์และวัสดุที่ใช้ในอุตสาหกรรม



Toni Doughty (โทนี โดตี) คณะกรรมการ CSR

บริษัทของเราได้ช่วยเหลือสนับสนุนกิจกรรมขององค์กรที่มีชื่อว่า "Dare to Care" ซึ่งเป็นองค์กรที่ให้การช่วยเหลือด้านอาหารกับครอบครัวที่ขาดแคลนอาหาร ในปีงบประมาณ 2020 เนื่องจากวิกฤตการณ์โควิด-19 ทำให้มีผู้เข้าร่วมจากบริษัทของเราเพียง 3 คนเท่านั้น แต่เราก็ได้ช่วยงานตรวจสอบอาหารที่ได้รับบริจาคจากร้านอาหารในท้องถิ่น และได้ช่วยงานบรรจุสินค้าใส่กล่องด้วย



ทีม CSR ที่ดำเนินกิจกรรมการช่วยเหลือ



กิจกรรมทางสังคม

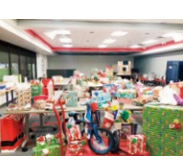
MACTAC AMERICAS, LLC

- สถานที่ตั้ง: รัฐโอไฮโอ สหรัฐอเมริกา
- จำนวนพนักงาน: 441 คน
- รายละเอียดธุรกิจหลัก: ผลิตและจำหน่ายผลิตภัณฑ์ที่เกี่ยวข้องวัสดุการพิมพ์และวัสดุที่ใช้ในอุตสาหกรรม



Brittany Eppley (บริตตานี เอ็ปเพลย์) Corporation Marketing ผู้จัดการด้านการสื่อสาร

เราได้เข้าร่วมกิจกรรมสงของวัยผู้ใหญ่ และครอบครัวที่ได้รับการดูแลแบบประคับประคอง ซึ่งเป็นหนึ่งใน "Adopt-A-Family Program" ของโรงพยาบาลเด็ก เพื่อให้บุคคลเหล่านั้นมีความสุขกับวันคริสต์มาส โดยเราได้บริจาคเสื้อผ้า ของเล่น และของใช้เน็ดเล็ดให้กับครอบครัวใน 8 ย่าน



สิ่งของที่บริจาค

CSR ของ LINTEC

ธุรกิจของ LINTEC Group ได้รับการช่วยเหลือสนับสนุนจากผู้มีส่วนได้ส่วนเสียต่างๆ มากมาย เพื่อเป็นการตอบสนองความต้องการของผู้มีส่วนได้ส่วนเสีย และเป็นองค์กรบริษัทที่ได้รับความไว้วางใจ เราได้นำเอาหลักการดำเนินงานของบริษัทที่ว่า “ความจริงใจและความคิดสร้างสรรค์” มาเป็นรากฐานการทำงาน โดยพนักงานทุกคนจะดำเนินกิจกรรม CSR อย่างจริงจังให้เป็นไปตาม “LINTEC WAY” ซึ่งเป็นค่านิยมที่สำคัญของเรา พร้อมทั้ง “ทัศนคติของ CSR” และ “แนวทางการปฏิบัติตามกฎระเบียบข้อบังคับ”

นอกจากนี้ เราได้มีการสร้างระบบที่ส่งเสริมการนำ ESG^{*1} และ SDGs^{*2} ไปปรับใช้ เพื่อทำให้หัวข้อสำคัญของวิสัยทัศน์ในระยะยาว “LINTEC SUSTAINABILITY VISION 2030” (LSV2030) ซึ่งเริ่มขึ้นเมื่อเดือนเมษายน 2021 เป็นจริงขึ้นมาได้ พร้อมทั้งทบทวนแผนงานเฉพาะของกลุ่มบริษัทของเรา หลังจากนั้น เราจะกำหนดดัชนีชี้วัดสำคัญ (KPI)^{*3} สำหรับแผนงานเฉพาะ และดำเนินกิจกรรมส่งเสริมด้านความยั่งยืนในเชิงกลยุทธ์ด้วยการนำเอาวงจร PDCA มาปฏิบัติ

อีกทั้ง เรายังได้ดำเนินกิจกรรมทางธุรกิจและกิจกรรม CSR ตามหลักสากล เช่น การเข้าร่วมโปรแกรม “Global Compact ของสหประชาชาติ” และการนำ ISO26000 (มาตรฐานซึ่งเป็นแนวทางในการรับผิดชอบต่อสังคม) มาใช้อ้างอิงในการทำงาน ฯลฯ อีกด้วย

Global Compact ของสหประชาชาติ

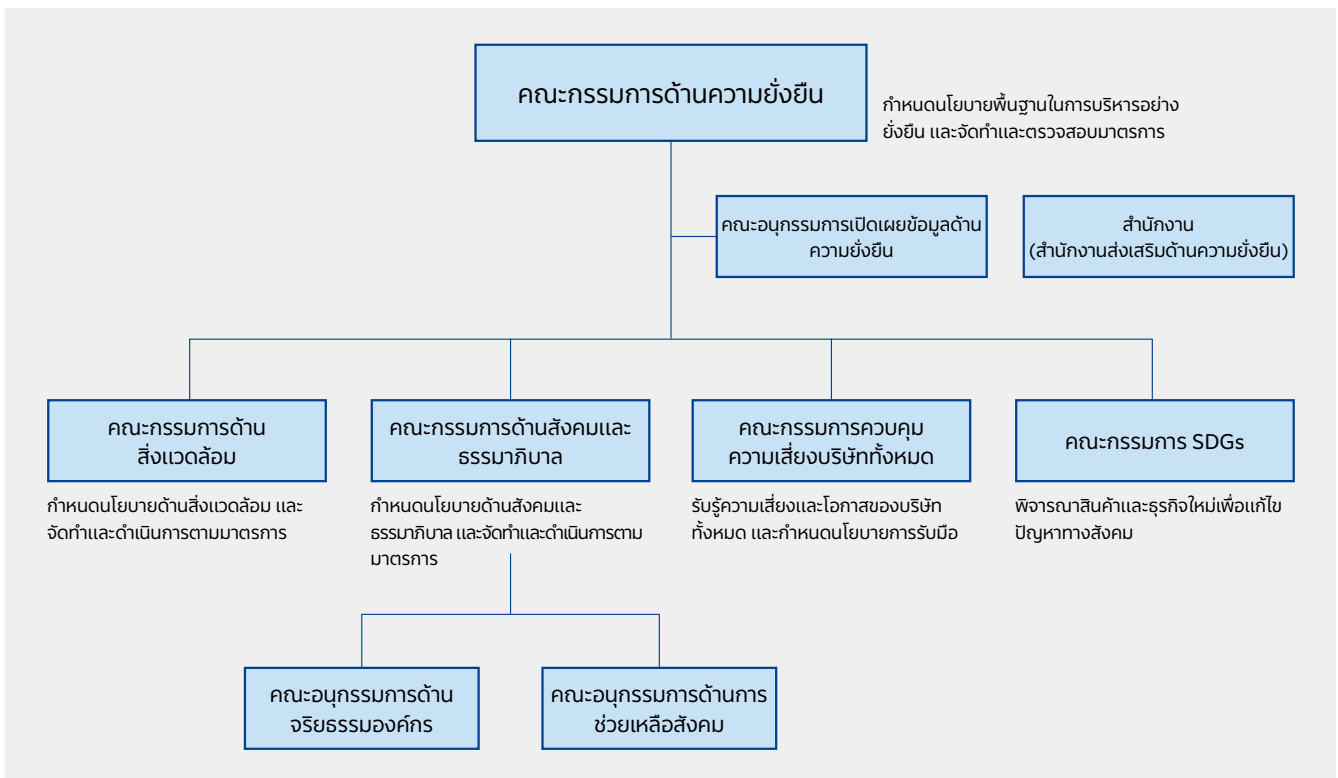
LINTEC Group ได้เข้าร่วมโปรแกรม “Global Compact ของสหประชาชาติ” มาตั้งแต่เดือนเมษายน 2011 โดยดำเนินธุรกิจตามหลัก 10 ประการต่อไปนี้ เพื่อมีส่วนช่วยในการพัฒนาสังคมให้เติบโตอย่างยั่งยืน

<ul style="list-style-type: none"> ● สิทธิมนุษยชน หลักการที่ 1: สนับสนุนและเคารพในการปกป้องสิทธิมนุษยชน หลักการที่ 2: ห้ามมิให้เข้าไปมีส่วนร่วมในการละเมิดสิทธิมนุษยชน 	<ul style="list-style-type: none"> ● สิ่งแวดล้อม หลักการที่ 7: สนับสนุนแนวทางการระมัดระวังปัญหาด้านสิ่งแวดล้อม หลักการที่ 8: ความคิดริเริ่มด้านความรับผิดชอบต่อสิ่งแวดล้อม
<ul style="list-style-type: none"> ● แรงงาน หลักการที่ 3: ส่งเสริมเสรีภาพในการจัดสหภาพแรงงานและสิทธิในการเข้าร่วมเจรจาต่อรอง หลักการที่ 4: จัดการบังคับใช้แรงงาน หลักการที่ 5: จัดการใช้แรงงานเด็ก หลักการที่ 6: จัดการแบ่งแยกการจ้างงาน และการประกอบอาชีพ 	<ul style="list-style-type: none"> ● การป้องกันและปราบปรามการทุจริต หลักการที่ 9: การพัฒนาและการเผยแพร่ของเทคโนโลยีที่เป็นมิตรกับสิ่งแวดล้อม หลักการที่ 10: ความพยายามในการป้องกันและปราบปรามการทุจริตในเรื่องการกรงูจริตในเรือกรงูกรพพย และรูปแบบการให้ และการรับสินบนต่างๆ

โครงสร้างระบบงานส่งเสริมด้านความยั่งยืน

ในเดือนเมษายน 2021 เราได้จัดตั้งโครงสร้างระบบงานส่งเสริมด้านความยั่งยืนขึ้นมาใหม่ พร้อมกันนั้น เราได้เปลี่ยนชื่อ “ฝ่ายงานส่งเสริม CSR” ซึ่งสังกัดโดยตรงกับประธานบริษัท ไปเป็น “สำนักงานส่งเสริมด้านความยั่งยืน” นอกจากนี้แล้ว เรายังได้จัดตั้ง “คณะกรรมการด้านความยั่งยืน” ขึ้นมาใหม่ ซึ่งคณะกรรมการแต่ละชุดได้มีการปรับเปลี่ยนโครงสร้างไปเป็นคณะกรรมการและคณะอนุกรรมการส่งเสริมในด้านต่างๆ เช่น ESG และ SDGs

■ โครงสร้างระบบงานส่งเสริมด้านความยั่งยืน



*1 ESG: → ระบุไว้ที่ P 12
*2 SDGs: → ระบุไว้ที่ P 10

*3 ดัชนีชี้วัดสำคัญ (KPI): → ระบุไว้ที่ P 12

ข้อมูลการเงินและไม่ใช่การเงินที่สำคัญ

สังคม (งบเดียว)

อัตราการตอบแบบสอบถามของลูกค้าที่บริษัททำการจัดซื้อ CSR **94.1%**



คู่ค้าวัตถุดิบ ประมาณ 500 บริษัท

บุคลากร (งบเดียว)

อัตราการลาพักร้อน (งบเดียว) **61.7%**

61.7%



จำนวนผู้เข้าอบรมทั้งบริษัท*4 (งบเดียว/รวมผู้เข้าอบรมซ้ำ)* **1,341 คน**

(รวมผู้เข้าอบรมซ้ำ)
จำนวนเวลาในการอบรม 6,269.5 ชั่วโมง (รวมผู้เข้าอบรมซ้ำ)*

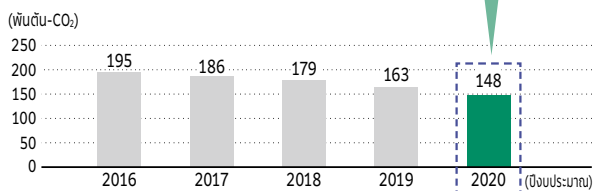


สิ่งแวดล้อม

ปริมาณก๊าซคาร์บอนไดออกไซด์ที่ปล่อยออก

ขอบข่ายเป้าหมาย: สำนักงานใหญ่ของ LINTEC Corporation, ฐานการผลิต 10 แห่ง*7, ศูนย์วิจัย, Tokyo Lintec Kako, Inc.

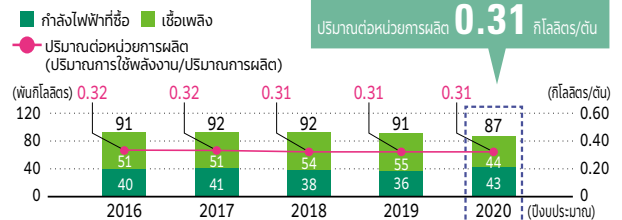
148 พันตัน-CO₂



ปริมาณการใช้พลังงานทั้งหมด (เทียบเท่าน้ำมันดิบ)

ขอบข่ายเป้าหมาย: LINTEC group ในประเทศญี่ปุ่น*8

ปริมาณการใช้ทั้งหมด 87 พันกิโลวัตต์
ปริมาณต่อหน่วยการผลิต 0.31 กิโลวัตต์/ตัน

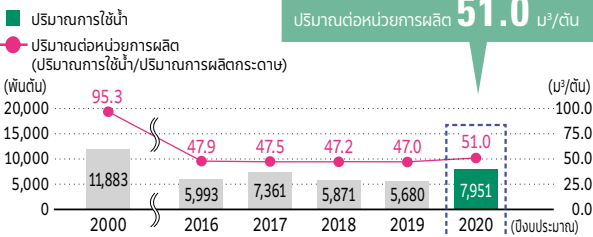


หมายเหตุ) เชื้อเพลิง หมายถึง น้ำมันก๊าด, น้ำมันเตาประเภท A, แก๊สธรรมชาติเหลว (LNG), แก๊สปิโตรเลียมเหลว (LPG), แก๊สเมือง (Town Gas) เป็นต้น

ปริมาณการใช้น้ำ

ขอบข่ายเป้าหมาย: โรงงานคумаกายะ, โรงงานมิชิมะ

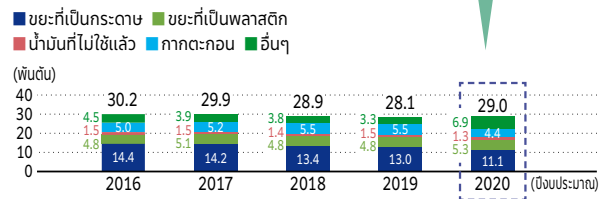
ปริมาณที่ใช้ 7,951 พันตัน
ปริมาณต่อหน่วยการผลิต 51.0 ม³/ตัน



ปริมาณการเกิดขยะ

ขอบข่ายเป้าหมาย: สำนักงานใหญ่ของ LINTEC Corporation, ฐานการผลิต 10 แห่ง, ศูนย์วิจัย, Tokyo Lintec Kako, Inc.

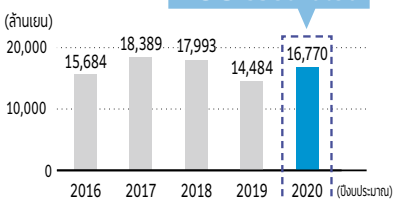
ปริมาณที่เกิดขึ้นทั้งหมด 29.0 พันตัน



งบการเงิน (งบรวม)

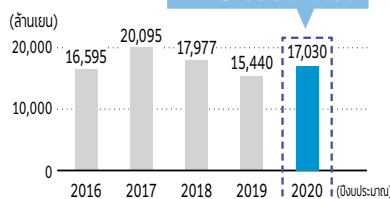
กำไรสุทธิก่อนหักภาษี

168 ร้อยล้านบาท

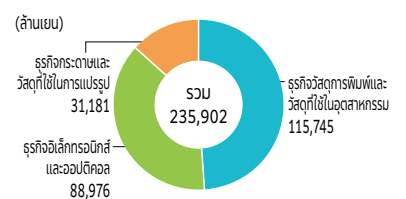


กำไรจากการประกอบกิจการ

170 ร้อยล้านบาท



ยอดขายแยกตามเซกเมนต์ (ปีงบประมาณ 2020)



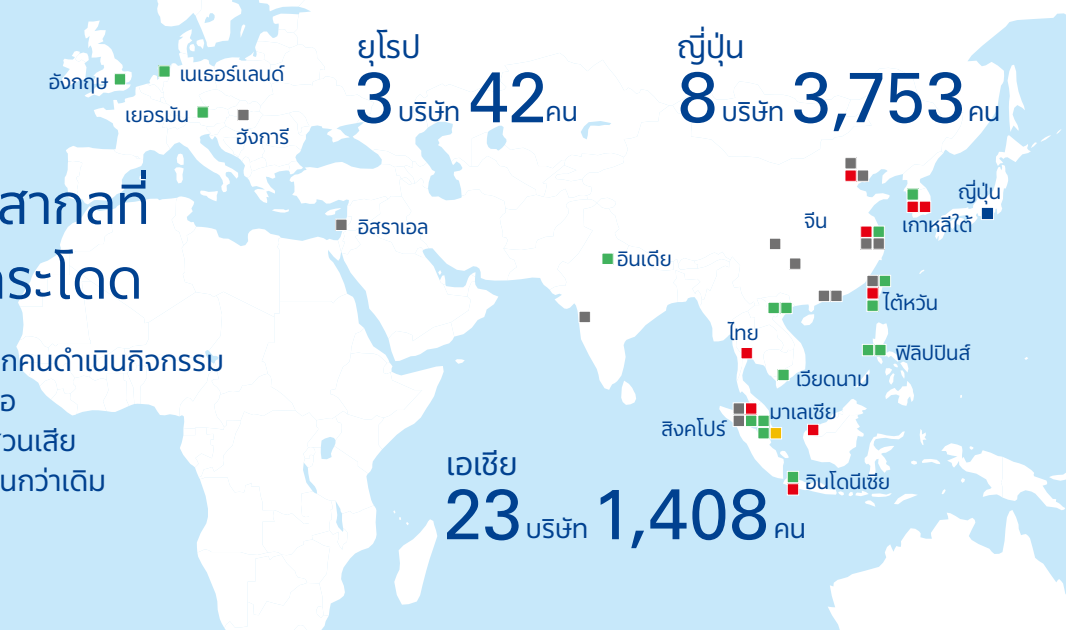
*4 ค่าเรียกร้องของการอบรมตามลำดับขั้น*5 และการอบรมตามหัวข้อ*6
*5 ในการอบรมตามลำดับขั้น เนื่องจากผลกระทบของโควิด-19 จึงได้เปลี่ยนการอบรมพนักงานเข้าใหม่เป็นรูปแบบการเรียนที่บ้าน และนับจำนวนเวลาเป็นจำนวนเวลาตามการอบรมแบบเดิม
*6 ในการอบรมตามหัวข้อการอบรมเกี่ยวกับการคุกคามจะรวมถึงการอบรมของบริษัทในที่อยู่ภายในประเทศด้วย

*7 ฐานการผลิต 10 แห่ง: อากาฮิระ คามาบายะ อิบะ ชิเบ ทัตสึโนะ ซังกู โคบายาสึชิมะ มิชิมะ โตโยชิยามะ
*8 LINTEC group ในประเทศญี่ปุ่น: ระบุไว้ที่ P 17 สำหรับเครื่องหมาย * ระบุไว้ที่ P 16

รายละเอียดของ LINTEC Group

เครือข่ายระดับสากลที่ คำนึงการก้าวกระโดด

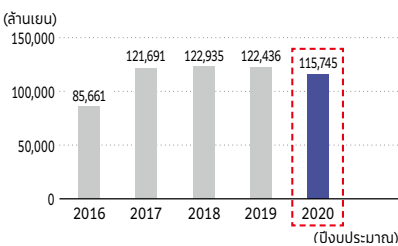
พนักงาน LINTEC Group ทุกคนดำเนินกิจกรรม CSR ต่างๆ เพื่อตอบสนองต่อเสียงสะท้อนของผู้มีส่วนได้ส่วนเสีย และพัฒนาให้เกิดสังคมที่ดีขึ้นกว่าเดิม



ธุรกิจวัสดุการพิมพ์และวัสดุที่ใช้ในอุตสาหกรรม

เราให้บริการสินค้าที่มีฟังก์ชันการทำงานต่างๆ มากมายตามวัตถุประสงค์และสภาพแวดล้อมในการใช้งาน เช่น กระดาษเคลือบขาวและฟิล์มเคลือบขาวที่ใช้สำหรับเป็นฉลากบนของใช้ประจำวันอาหารและเครื่องใช้ไฟฟ้า นอกจากนี้ยังมีเทคโนโลยีที่ยึดติดกับชิ้นส่วนของอุปกรณ์ต่างๆ เช่น อุปกรณ์เคลื่อนที่, ผลิตภัณฑ์เคลือบขาวสำหรับรถยนต์, เครื่องพิมพ์บาร์โค้ดสำหรับใช้ในสำนักงาน, เครื่องทำฉลากที่ติดฉลากโดยอัตโนมัติ, มาร์กคิงฟิล์มที่ใช้สำหรับป้ายที่ติดตั้งนอกอาคาร วัสดุที่ใช้ในการโฆษณาและสำหรับตกแต่งตัวรถ, แผ่นตกแต่งภายในที่ช่วยในการตกแต่งร้าน

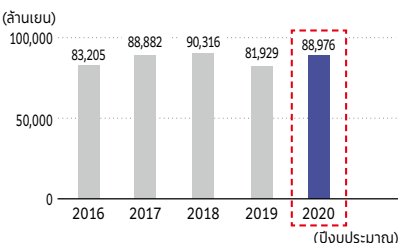
การเปลี่ยนแปลงของยอดขาย



ธุรกิจอิเล็กทรอนิกส์และออปติคอล

เราให้บริการสินค้าที่เรารวบรวมและพัฒนาขึ้นมาเองและสามารถใช้เทคโนโลยีนั้นได้อย่างอิสระ เช่น เทคโนโลยีพิเศษที่ใช้ในกระบวนการผลิตและตกแต่งชิปสารกึ่งตัวนำกับเครื่องมืออุปกรณ์ที่ใช้คุณสมบัติพิเศษนั้น และฟิล์มรองหลังที่ขาดไม่ได้ในการผลิตตัวเก็บประจุหลายชั้นที่ผลิตจากเซรามิก (MLLC) นอกจากนี้แล้ว ยังมีผลิตภัณฑ์ เช่น ผลิตภัณฑ์เคลือบขาวที่เกี่ยวข้องกับจอ LCD และผลิตภัณฑ์ที่เกี่ยวข้องกับหน้าจอสัมผัส อีกด้วย เรามีส่วนร่วมในการขยายสังคม IoT*1 ด้วยการพัฒนาวัสดุที่รองรับกระบวนการผลิตอุปกรณ์อิเล็กทรอนิกส์ เช่น สมาร์ทโฟนและด้วยเทคโนโลยีที่มีฟังก์ชันการทำงานสูงซึ่งขาดไม่ได้ในการผลิตหน่วยความจำแฟลช (Flash Memory)

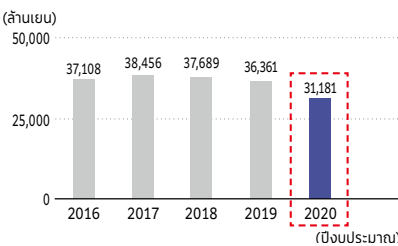
การเปลี่ยนแปลงของยอดขาย



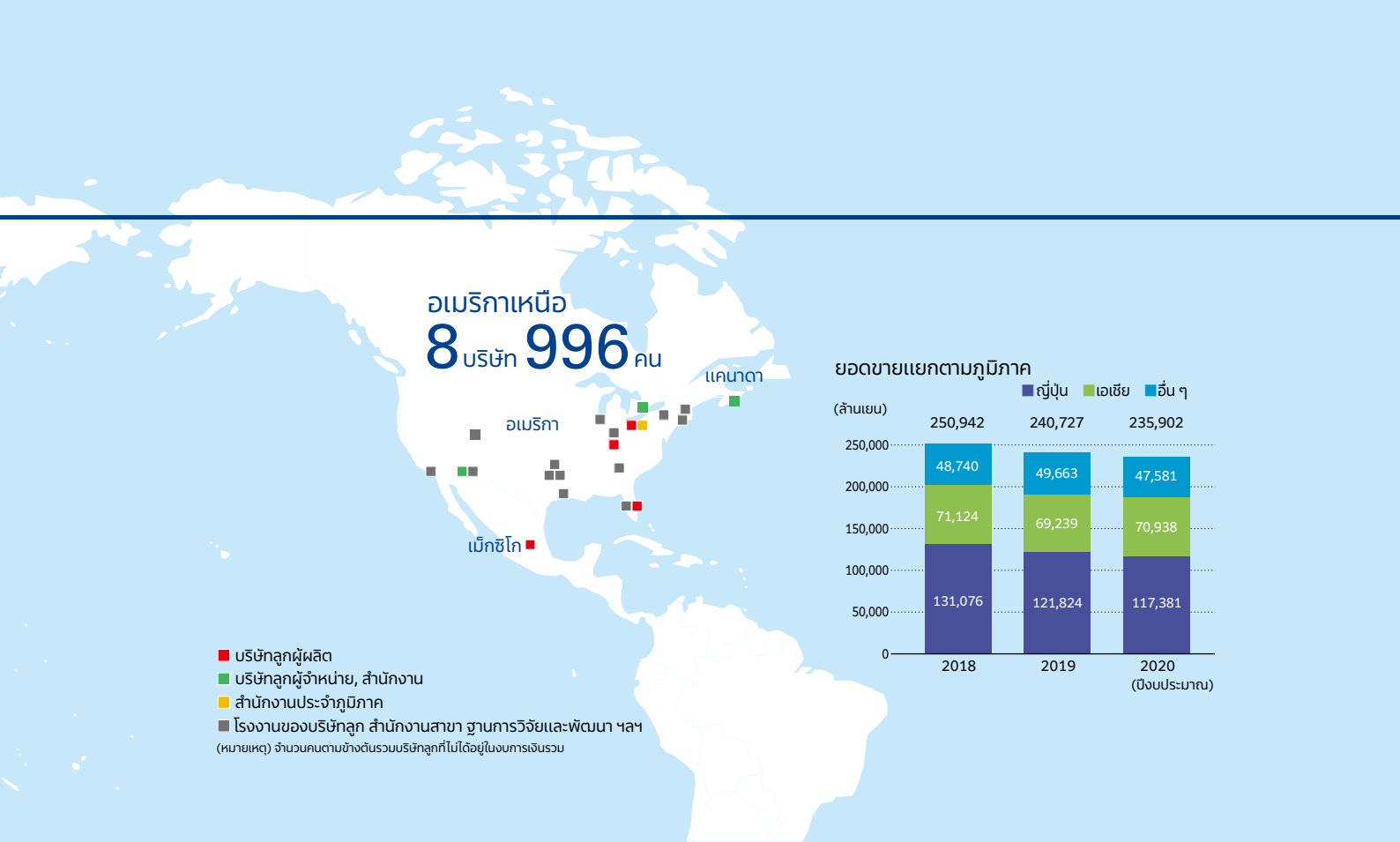
ธุรกิจกระดาษและวัสดุที่ใช้ในการแปรรูป

เราให้บริการสินค้าที่มีหลายสีหลายชนิดโดยนำเทคโนโลยีการผลิตกระดาษมาใช้เป็นประโยชน์ เช่น กระดาษของจดหมายสีและกระดาษวาดเขียนซึ่งมีลักษณะเด่นคือมีสีต่างๆ มากมาย, กระดาษที่มีฟังก์ชันพิเศษ เช่น กระดาษซับน้ำมันและกระดาษปลอดฝุ่นสำหรับห่ออาหาร, กระดาษสำหรับพิมพ์ชนิดพิเศษ และนอกจากกระดาษรองหลังและฟิล์มรองหลังสำหรับป้องกันด้านที่เคลือบขาวแล้ว เรายังมีกระดาษที่ใช้ในกระบวนการผลิต เช่น กระดาษที่ใช้ในกระบวนการผลิตหนังสือกระดาษและกระดาษที่ใช้ในกระบวนการผลิตวัสดุคาร์บอนไฟเบอร์อีกด้วย ในช่วงไม่นานมานี้ เราได้พัฒนากระดาษกราฟที่มีคุณสมบัติในการกันน้ำและเหมาะสำหรับการพิมพ์เป็นอย่างมาก และได้นำมาใช้เป็นกระดาษของจดหมาย กระดาษห่อบรรจุ และกระดาษหนังสือ เรายังคงปรับปรุงผลิตภัณฑ์ของเราตามความต้องการของลูกค้าอย่างต่อเนื่อง

การเปลี่ยนแปลงของยอดขาย



*1 IoT: ย่อมาจาก Internet of Things (อินเทอร์เน็ตในทุกสิ่ง) คือการนำเอา "สิ่งของ" ต่างๆ หลากหลายชนิด เช่น อาคาร เครื่องใช้ไฟฟ้า รถยนต์ และเครื่องมือแพทย์ มาเชื่อมต่อเข้ากับอินเทอร์เน็ต เพื่อให้มีการแลกเปลี่ยนข้อมูลกันระหว่างสิ่งของเหล่านั้น



เทคโนโลยีพื้นฐานสี่อย่าง

LINTEC Group ได้ถือเทคโนโลยีสี่อย่าง ซึ่งได้แก่ “เทคโนโลยีการประยุกต์ใช้การ” “เทคโนโลยีปรับสภาพผิว” “เทคโนโลยีด้านระบบ” และ “เทคโนโลยีการผลิตกระดาษแบบพิเศษและวัสดุรองหลัง” เป็นเทคโนโลยีพื้นฐาน และได้พัฒนาผลิตภัณฑ์ที่มีความเป็นเอกลักษณ์สูงและไม่เหมือนใคร ด้วยการนำเอาเทคโนโลยีเหล่านั้นมาผสมผสานกันให้มีระดับสูง

เทคโนโลยีการประยุกต์ใช้การ

เราได้มีการขยายขอบเขตการประยุกต์ใช้ฟังก์ชันพื้นฐานของผลิตภัณฑ์ประเภทกระดาษที่ “ตัด” และ “ลอก” ด้วยการพัฒนากระบวนการผลิตขั้นสูงแต่ละประเภทและการผสมผสานระหว่างเทคโนโลยีเหล่านั้น

เทคโนโลยีปรับสภาพผิว

เราได้เพิ่มประสิทธิภาพและฟังก์ชันใหม่ๆ ของกระดาษและฟิล์มด้วยการดำเนินการทางด้านสารเคมีและด้านกายภาพที่ด้านหน้าของกระดาษและฟิล์ม

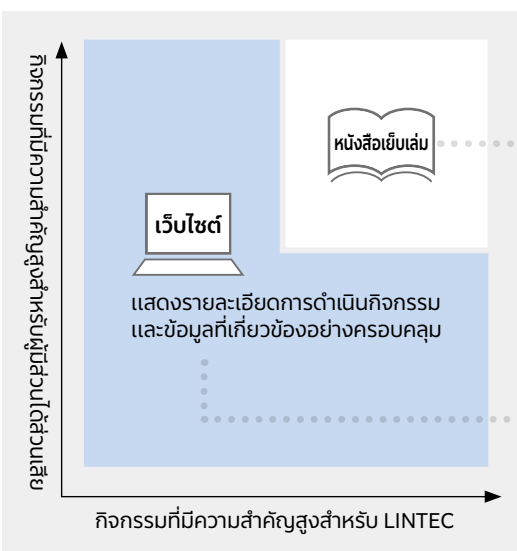
เทคโนโลยีด้านระบบ

เราได้มีการเสนอโซลูชันที่มีความล้ำหน้าด้วยการนำเอาเครื่องจักรและอุปกรณ์มาทำเป็นระบบ และสร้างระบบขั้นสูงที่นำเอาคุณสมบัติพิเศษของวัสดุมาใช้

เทคโนโลยีการผลิตกระดาษแบบพิเศษและวัสดุรองหลัง

เราพัฒนากระดาษที่มีฟังก์ชันพิเศษ ซึ่งเกินกว่าแนวความคิดเกี่ยวกับกระดาษที่ผ่านๆ มา และพัฒนาวัสดุที่มีมูลค่าเพิ่มสูง โดยใช้เทคโนโลยีการผลิตกระดาษและเทคโนโลยีการเคลือบ การชุบ การตัด ฯลฯ ที่เป็นของบริษัทเอง

สื่อหลักที่มีการเผยแพร่ข้อมูล CSR



รายงาน CSR (ในรูปแบบหนังสือเย็บเล่มและรูปแบบ PDF)



ในหนังสือเย็บเล่มจะลงเนื้อหาของกิจกรรม CSR ของ LINTEC Group แบบที่เข้าใจได้ง่าย ฉบับ PDF จะจัดทำเป็นฉบับภาษาอังกฤษ นอกจากนี้ ยังมีการจัดทำฉบับเนื้อหาส่วนสำคัญเป็นภาษาเกาหลี, ภาษาจีน (ตัวเต็ม), ภาษาจีน (ตัวย่อ), ภาษาบาลี, ภาษาอินโดนีเซีย และภาษาไทยด้วย

เว็บไซต์ CSR (ในรูปแบบเว็บไซต์)



ลงเนื้อหาเกี่ยวกับกิจกรรม CSR ของ LINTEC Group ในขอบเขตที่กว้างและละเอียดมากขึ้น กันยายน 2021 มีแผนที่จะปรับปรุงแก้ไขฉบับภาษาญี่ปุ่น (แก้ไขครั้งที่แล้ว: ตุลาคม 2020) ธันวาคม 2021 มีแผนที่จะปรับปรุงแก้ไขฉบับภาษาอังกฤษ (แก้ไขครั้งที่แล้ว: มกราคม 2021)

[ฉบับภาษาญี่ปุ่น] www.lintec.co.jp/csr
[ฉบับภาษาอังกฤษ] www.lintec-global.com/csr

การประเมินจากภายนอกที่สำคัญ

- CDP: การเปลี่ยนแปลงสภาพภูมิอากาศ (Climate Change)
- CDP: ความมั่นคงของทรัพยากรน้ำ (Water Security)
- CDP: ป่า (Forest)
- MSCI: ดัชนีความเป็นผู้นำด้าน ESG ในญี่ปุ่น (Japan ESG Select Leaders Index)
- MSCI: ดัชนีการมีบทบาทของผู้หญิงของบริษัทในญี่ปุ่น (Japan Empowering Women Index)

ความคิดเห็นของบุคคลที่สาม

การเปิดเผยข้อมูลที่ไม่ใช่ข้อมูลทางการเงินของบริษัทที่เป็นสากล เช่น การเปิดเผยข้อมูลทางการเงินเกี่ยวกับสภาพภูมิอากาศ (TCFD) และการสร้างมาตรฐานด้านกฎเกณฑ์ในการเปิดเผยข้อมูลมีการเปลี่ยนแปลงไปเป็นอย่างมาก และความยากในการตอบสนองนั้นมีระดับเพิ่มสูงขึ้น รายงาน CSR 2021 ของ LINTEC ได้กำหนดมาตรการใหม่ๆ ที่ควรดำเนินการเพื่อรับมือกับสภาพแวดล้อมที่เปลี่ยนแปลงไป เช่น การจัดทำวิจัยทัศนในระยะยาว และการปรับปรุงแก้ไขแผนงานเฉพาะ

ข้อมูลที่ถูกเพิ่มเติมเข้ามาในครั้ง นี้ ทำให้ครอบคลุมถึงส่วนสำคัญซึ่งเป็นที่สนใจจากการเปิดเผยข้อมูลในปัจจุบันที่ไม่ใช่ข้อมูลทางการเงิน โดยเฉพาะอย่างยิ่ง ในจุดที่เนื้อหาของรายงานทั้งหมดมีความเป็นหนึ่งเดียวกันมากยิ่งขึ้นจากการยึดวิจัยทัศนในระยะยาวเป็นหลัก ถือเป็นการพัฒนาที่สำคัญ วิจัยทัศนที่มี 3 เสาหลัก ซึ่งได้แก่ (1) แก้ไขปัญหาทางสังคม (2) สร้างสภาพภาพขององค์กรให้แข็งแกร่งด้วยนวัตกรรม (3) สร้างสรรค์ผลิตภัณฑ์และธุรกิจใหม่เพื่อการเติบโตอย่างยั่งยืน แสดงให้เห็นถึงความยั่งยืนของโมเดลธุรกิจในระยะยาวอย่างมีประสิทธิภาพโดยชี้ให้เห็นถึงปัจจัยที่สนับสนุนวิจัยทัศนดังกล่าว ได้แก่ กลยุทธ์เพื่อที่จะเติบโตไปพร้อมกับการนำเสนอคุณค่าทางสังคมผ่านทาง การแก้ไขปัญหา กับความสามารถในการสร้างสรรค์นวัตกรรมและสินค้าและบริการใหม่ๆ อย่างพร้อมกัน

การที่ในสารจากผู้บริหารมีการพูดถึงวิจัยทัศนในระยะยาวอย่างละเอียด ซึ่งรวมไปถึงการพูดคุยกันระหว่างขั้นตอนการกำหนด ทำให้การถ่ายทอดลำดับขั้นตอนในการสร้างคุณค่าเข้าใจได้ง่าย นอกจากนี้ ยังเน้นถึงความสำคัญในการปรับปรุงแก้ไขความตระหนักและพฤติกรรมของพนักงานแต่ละคน เห็นได้ว่ายังคงยึดมั่นในการบริหารแบบที่ให้ความสำคัญกับพนักงานในฐานะที่เป็นผู้มีส่วนได้ส่วนเสีย แม้จะอยู่ภายใต้กรอบการทำงานในรูปแบบใหม่ โดยเฉพาะอย่างยิ่ง กิจกรรมการเสนอไอเดียทางธุรกิจใหม่โดยคณะกรรมการ SDGs ถือได้ว่าเป็นกลไกเพื่อการบริหารงานร่วมกันทั้งบริษัทตาม SDGs โดยให้พนักงานตระหนักว่าความยั่งยืนนั้นเป็นเรื่องที่เกี่ยวกับตนเอง ทั้งนี้ ยังรู้สึกตรงใจกับกิจกรรมที่สะท้อนความคิดของท่านประธานบริษัทที่ว่า “จากนี้ไปการสร้างสรรค์ผลิตภัณฑ์ ไม่ใช่แค่มอบหมายให้ฝ่ายที่เชี่ยวชาญโดยเฉพาะไปดำเนินการเท่านั้น แต่จำเป็นต้องให้พนักงานทุกคนช่วยกันคิด” อีกด้วย

ความพยายามที่จะตอบรับเทรนด์ใหม่ๆ ในด้านการเปิดเผยข้อมูลที่ไม่ใช่ข้อมูลทางการเงิน โดยใช้ประโยชน์จากลักษณะเด่นที่มีอยู่เดิม ถือเป็นเนื้อหาที่น่าจะได้รับผลการประเมินที่สูง แต่ขอเสนอจุดที่คาดหวังเพื่อการพัฒนาที่ดียิ่งขึ้นไว้สองสามข้อ

ข้อแรกคือ การเชื่อมโยงส่วนที่เพิ่มเติมเข้ามาในครั้ง นี้ให้เป็นระบบมากยิ่งขึ้น ตัวอย่างเช่น วิธีหนึ่งก็คือ การใช้ KPI ในการเชื่อมโยงวิจัย

Keisuke Takegahara (คุณเคซุเกะ ทาเคกาฮาระ)

Development Bank of Japan Inc.
The Research Institute of Capital Formation
Executive Fellow



ทัศนในระยะยาวกับแผนงานเฉพาะซึ่งได้มีการปรับปรุงแก้ไขในครั้ง นี้ อย่างเป็นระบบ ในส่วนของแผนงานเฉพาะ มีแนวคิดต่างๆ มากมาย จนมีบริษัทจำนวนไม่น้อยที่ยังยากใจกับการเลือกระหว่างนักลงทุนสถาบัน ที่ให้ความสำคัญกับปัจจัยที่ส่งผลกระทบต่อโมเดลธุรกิจ กับการเลือกที่จะให้ความสำคัญกับผู้มีส่วนได้ส่วนเสียหลายๆ ฝ่าย แผนงานเฉพาะใหม่ตาม LSV2030 ได้ยกระดับความเป็นนามธรรมเพิ่มมากขึ้น จึงอยู่ในรูปแบบที่ให้อิสระในการกำหนด KPI ที่จะดำเนินการหลังจากนี้ในระดับหนึ่ง มีข้อดีคือ มีความสอดคล้องกับทิศทางของแผนงานเฉพาะใหม่ ที่ให้ความสำคัญกับความเคลื่อนไหวซึ่งมีความยืดหยุ่นต่อความเปลี่ยนแปลงต่างๆ ในอนาคต เพื่อใช้ประโยชน์จากจุดนี้ ในตอนที่พิจารณาถึง KPI ที่ตอบสนองแผนงานเฉพาะนี้ อยากรจะให้ตระหนักถึงการเชื่อมโยงกับ “การแก้ไขปัญหาทางสังคม” ที่วิจัยทัศนในระยะยาวได้ระบุไว้ หากรับรู้และวัดคุณค่า (ผลกระทบ) ที่ได้จากการแก้ไขปัญหาทางสังคมผ่านทางธุรกิจ และกำหนดเป็น KPI วิจัยทัศน แผนงานเฉพาะ และลำดับขั้นตอนในการสร้างคุณค่าก็จะเชื่อมโยงกันอย่างเป็นระบบขึ้นอีกขั้น

ถัดไปคือ การเพิ่มการเปิดเผยข้อมูลเกี่ยวกับ “คน” การกำหนดกลยุทธ์ด้านทรัพยากรบุคคล และ KPI ที่เกี่ยวกับทุนมนุษย์ เพื่อให้บรรลุตามวิจัยทัศนในระยะยาวเป็นสิ่งที่น่าสนใจ ในอนาคตสิ่งนี้จะกลายเป็นอาวุธที่มีประโยชน์ในการส่งข้อมูลที่เป็นลักษณะเฉพาะหรือจุดแข็งของบริษัทของท่านไปยังทั้งภายนอกและภายในบริษัทในท่ามกลางสถานการณ์ที่แม้แต่การแข่งขันด้านการเปิดเผยข้อมูลทางสังคมก็ยังคงดุเดือด ปีงบประมาณ 2021 ที่เป็นปีที่อยู่ใน Stage 1 ซึ่งให้ภายในบริษัทเข้าใจถึงแนวคิดของวิจัยทัศนในระยะยาวอย่างกระจ่างชัด ถือเป็นจังหวะที่ดีสำหรับการพูดคุยกันในเรื่องเหล่านี้จริงๆ ผมหวังว่าบริษัทของท่านจะยังคงใช้ประโยชน์จากจุดแข็งที่สามารถดึงเอาพนักงานที่มีความหลากหลายมาพูดคุยกัน พร้อมกับใช้ประโยชน์จากระบบธรรมาภิบาลที่มีประสิทธิภาพมากขึ้นจากการดำเนินการต่างๆ เช่น การจัดตั้ง “คณะกรรมการด้านความยั่งยืน” ขึ้นมาใหม่ เพื่อให้มองเห็นทิศทางใหม่ๆ ชัดเจนขึ้นอีกขั้น

หลังจากรับฟังความคิดเห็นของบุคคลที่สาม

ขอขอบคุณที่ให้ผลการประเมินที่สูงในส่วนของวิจัยทัศนในระยะยาวและแผนงานเฉพาะที่ปรับปรุงแก้ไขของทางบริษัท

ในการทำให้บรรลุตามวิจัยทัศนในระยะยาว สิ่งสำคัญคือ พนักงานแต่ละคนจะต้องเปลี่ยนความตระหนักและพฤติกรรมเหมือนเป็นเรื่องของตนเอง และดำเนินการตามนั้น ดังนั้น ก่อนอื่นจึงต้องทำให้ภายในบริษัทเข้าใจถึงแนวคิดของวิจัยทัศนในระยะยาวอย่างกระจ่างชัด และสร้างสภาพแวดล้อมให้มีการพูดคุยกันอย่างกระตือรือร้นข้ามกรอบขององค์กรที่มีมาแต่เดิมเหมือนอย่างเช่นคณะกรรมการ SDGs ซึ่งมีสมาชิกที่หลากหลายมารวมตัวกัน

นอกจากนี้แล้วการเชื่อมโยงวิจัยทัศนในระยะยาว แผนงานเฉพาะ และกลยุทธ์ด้านบุคลากรให้ทำงานไปด้วยกันอย่างเป็นระบบโดยการกำหนด KPI ลงไปในแผนงานเฉพาะ และนำไปปรับใช้ในการแก้ไขปัญหาทางสังคม จะทำให้การบรรลุตามวิจัยทัศนในระยะยาวนั้นสำเร็จอย่างแน่นอน ทั้งนี้ เราจะมีมุมมอง

ในการตอบรับการร้องขอให้เปิดเผยข้อมูลต่างๆ ผ่านการดำเนินการตามมาตรการต่างๆ ที่มีประสิทธิภาพโดยคณะกรรมการและคณะอนุกรรมการด้านความยั่งยืนแต่ละชุดที่จัดตั้งขึ้นใหม่

จากนี้ไป เราจะยังคงตั้งเป้าที่จะเป็นกลุ่มบริษัทที่สามารถมีส่วนร่วมในการทำให้สังคมที่ยั่งยืนเป็นจริงขึ้นมาได้ โดยยึดตามหลักการดำเนินงานของบริษัทที่ว่า “ความจริงใจและความคิดสร้างสรรค์”

Makoto Hattori (มาโกโตะ ฮัตโตริ)

ประธานกรรมการบริษัท
LINTEC Corporation