



琳得科

CSR 報告書 2019



Linking your dreams

LINTEC Corporation

社訓

至誠與創造

社訓「至誠與創造」是琳得科集團 CSR 的根基。
這正是我們應有的樣貌。

「至誠」乃身為社會之一員，思考如何可以做出貢獻，
以真誠的心投入工作。

「創造」乃不自滿於現狀，不斷思考如何改善
以追求更高附加價值。

對所有利害關係人誠實，
抱持改革的心持續面對新的挑戰，
這也是身為「製造」公司的原點。

「一切皆始於『至誠』而結合『創造』」

是我們琳得科不變的信念，
亦是支撐我們持續成長的原動力。



LINTEC WAY 支撐社訓的重要價值觀

培養至誠的五種心法

- 1 常保誠實
- 2 真誠可獲致理解
- 3 創造喜悅
- 4 成為給予的人
- 5 重視夥伴及家人

培養創造的五種心法

- 1 堅持至成功為止
- 2 以獨創性自豪
- 3 靈活因應變化
- 4 以地球的觀點思考
- 5 連結所有的可能性

琳得科集團的概要

何謂琳得科集團

琳得科集團為實現社訓「至誠與創造」，在「LINTEC WAY」「琳得科集團行動規範準則」的引領下發展四個基礎技術，不斷衍生新的價值。

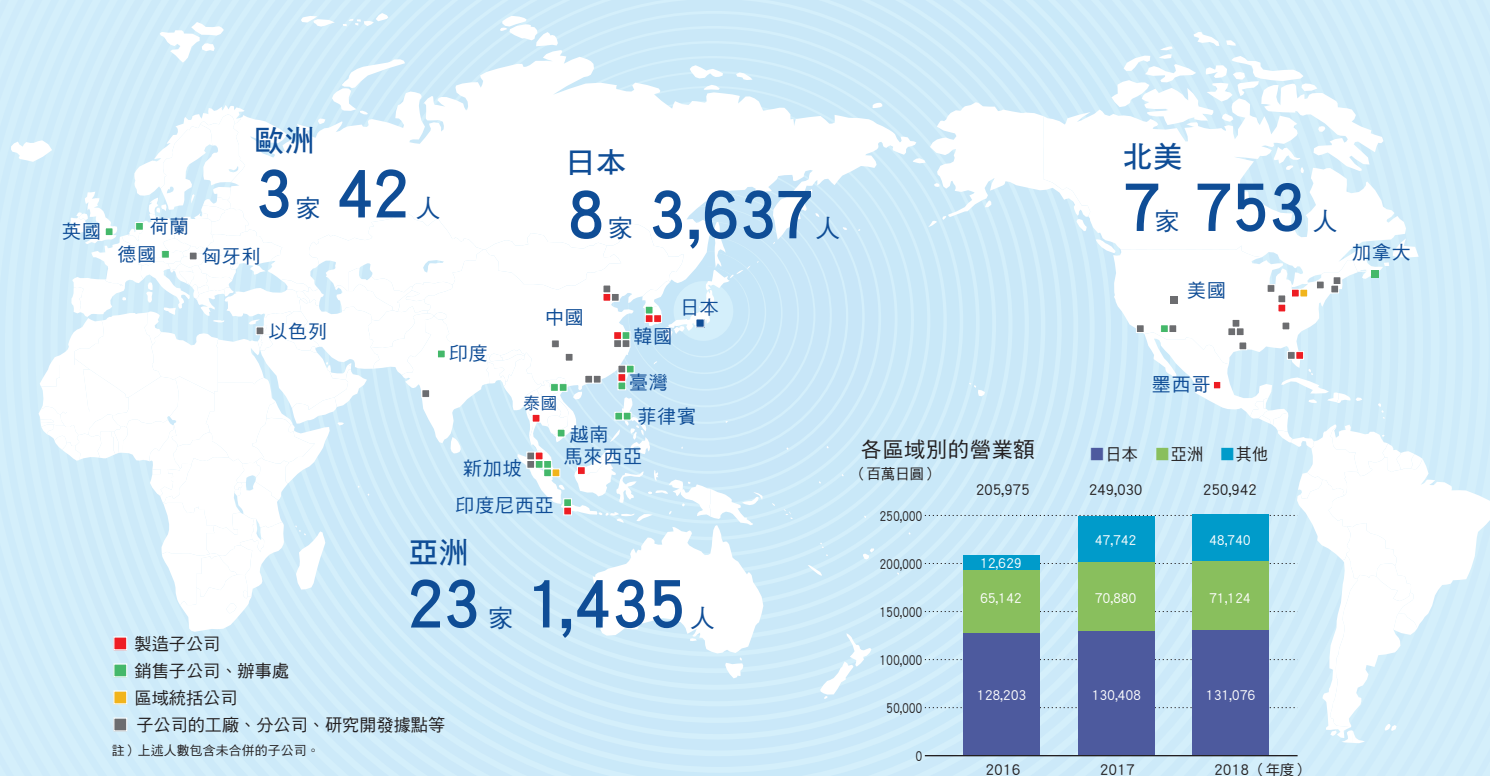
透過衍生經濟價值，執行中期經營計畫「LIP (LINTEC INNOVATION PLAN) -2019」、「重點課題」的各項舉措，實現社會的永續發展。



琳得科集團的概要

支撐公司大顯身手的全球網絡

琳得科集團全體員工為因應利害關係人的意見，實現更好的社會，而實行各種 CSR 活動。



公司概要 (2019年3月31日最新資料)

公司名稱	琳得科株式會社 (英文: LINTEC Corporation)
總公司所在地	〒173-0001 東京都板橋區本町 23-23
官 網	http://www.lintec-global.com/
設 立	1934年10月
資 本 額	232億日圓
上市證券交易所	東京證券交易所市場第1部 (證券代碼: 7966)
事業年度	每年4月1日起至隔年3月31日為止
代 表 人	代表取締役社長 社長執行役員 西尾 弘之
員 工 人 數	合併: 4,888人 母公司: 2,573人

事業所	營業據點: 東京、札幌、仙台、北陸(富山縣)、靜岡、名古屋、大阪、廣島、四國(愛媛縣)、福岡、熊本 生產據點: 吾妻(群馬縣)、熊谷、伊奈(埼玉縣)、千葉(千葉縣)、龍野、新宮(兵庫縣)、三島、土居、新居濱(愛媛縣)、小松島(德島縣) 研究開發據點: 研究所(埼玉縣)
事業內容	黏/接著產品(貼紙/標籤用黏著紙/膠膜、標記膜、窗膜、半導體相關膠帶、光學功能性膠膜等)、特殊紙(彩色信封用紙/彩色紙、特殊功能紙等)、加工材料(剝離紙、剝離膠膜、合成皮革用工程紙、碳纖維複合材料用工程紙等)、黏著相關設備(貼標機、半導體相關裝置等)的開發、製造與銷售
營業額 (2018年度)	合併: 2,509億日圓 母公司: 1,686億日圓
營業淨利 (2018年度)	合併: 180億日圓 母公司: 93億日圓



每一位同仁應具備問題意識，
秉持社訓「至誠與創造」，
實踐CSR 活動。

琳得科株式會社
代表取締役社長 社長執行役員

西尾弘之

強化治理與透過事業重組 順利推展海外事業

琳得科以社訓揭示的「至誠與創造」精神為根基，透過公司名稱由來的「結合 (Linkage)」與「技術 (Technology)」，在更高次元將黏著應用技術、表面改質

技術、系統化技術、特殊紙／剝離材料製造技術等獨家核心技術結合在一起，持續地穩健成長。我們因應社會需求，提供各種產品，在各個不同領域擴展事業版圖的同時，並持續推動全球化。

2018 年度為三年中期經營計畫「LIP (LINTEC INNOVATION PLAN) -2019」邁入第二年的重要時期。然而，儘管營業額略高於前期，營業淨利卻未達標。高漲的原燃料成本為壓低利益的最大原因。

另一方面，在美國製造銷售窗膜的 MADICO, INC. 出現盈餘，LINTEC (THAILAND) CO., LTD. 透過與銷售公司整合，產銷一體化等，海外子公司的業績推展順利，可說是一大收穫。此外，在新加坡負責統籌東協地區及印度事業的 LINTEC ASIA PACIFIC 公司 (LAP 公司)*1 開始發揮作用，亦促進了海外子公司的成長。今後，我們將積極起用當地雇用的人材，增加東協地區出身的社長及高階經理人。

中期經營計畫「LIP-2019」

(2017 年 4 月～2020 年 3 月)

基本方針

促進全面深化改革、
挑戰全新的發展階段

主要課題

1. 強化區域策略
2. 創造新價值
3. 強化企業體質
4. 竭力與社會共築永續發展的未來

*1 LAP 公司：LINTEC ASIA PACIFIC REGIONAL HEADQUARTERS PRIVATE LIMITED

勇於挑戰之年

LINTEC INNOVATION PLAN 2019

- 強化集團全體員工問題意識，加速改革創新的步伐
- 率先掌握市場變化，提供客戶滿意的產品與服務
- 堅持 CSR 行為準則，實現永續發展的社會

培養具備改革原動力的創造性人材

LIP-2019 最終年度的 2019 年度，在「勇於挑戰之年」這個新行動方針之下，我們將更進一步深化改革。

為了引發改革，帶來新價值，重要的是培養人材與推動多樣性^{*1}。將來業務效率持續提升的話，AI、機器人將取代人類的工作。要避免被取代，能持續在職場一展長才，就要隨時問自己能做什麼，具有問題意識。即使業務持續自動化，培養 AI 無可替代、具備豐富創造性的人材，將成為改革的原動力。因應多樣性，讓具備多樣化各種面向的員工得以一展長才，便是其中一項措施。自 2016 年「多樣性促進檢討委員會」設置以來，女性新進員工漸增，這幾年達到了 30% 左右。今後公司內部包括開發部門在內，將大幅增加女性管理職幹部，期待以女性特有的觀點和感性，能成為業務革新的契機。

並且，作為實現改革的第一步，加速新產品的開發，使其在營業額的占比得以提高。為此，研發人員必須磨練察覺顧客潛在需求的能力，將其反映於產品開發上。開發與營業人員應同心協力，加速推出符合顧客需求的產品。



此外，2018 年 2 月設置的「SDGs^{*2} 委員會」方面，這 1 年多以來，我們致力於將 SDGs 納入經營當中，思考如何透過本業對於解決社會課題方面貢獻心力，也產生了許多構想。來自各部門的 26 名成員，在委員會活動中所獲取的經驗，應該會成為讓本公司的 CSR 活動更充實的寶貴財產。在本公司轉換為以 ESG^{*3} 為核心的企業體質中，相信會發揮強大的力量。

作為風險對策的一環， 為達成SDGs的目標貢獻心力

2018 年侵襲日本各地的豪雨和土石坍塌等自然災害，在本公司的事業中亦構成威脅。由於物流停滯，造成顧客的產品暫停販售等原因，使得本公司的產品需求也受到影響。即使設施和設備無直接損失，但是對企業而言，全球暖化造成的氣候變遷仍是一大風險。為使事業能夠永續經營，未來得以持續成長，所有的企業必須同心協力，為防止暖化而努力。其中之一，便是致力於減少 CO₂ 的排放量。

關於減少 CO₂ 的排放量，日本政府已提出在 2030 年度比 2013 年度減少 26% 的數值目標。本公司則是自行訂立了目標，要在 2030 年度比 2013 年度減少 30%，並計畫投資所需的設備等。重要的是減少 CO₂ 排放量與提升產能得以兼顧。徹底的節能，不僅可以減

*1 多樣性 (Diversity)：群體中存有不同立場和價值觀的人。透過尊重存在於個人和群體間的多樣性，讓各自都能適才適所發揮所長，以不同觀點解決問題，培養獨創的發想。

*2 SDGs：Sustainable Development Goals (永續發展目標) 的簡稱。2015 年 9 月經聯合國通過，由 17 項目標與 169 項具體細項目標所構成。



SDGs 委員會思考如何透過本業解決社會課題



貼有窗膜，可隔熱的建築物



透過紅樹林植樹活動與地區合作

少 CO₂ 排放量，還具有降低製造成本的效果。今後，我們不僅要減少本身公司的排放量，也將努力降低產品運送時產生的 CO₂ 排放量。

近年來，備受關注的環境問題為塑膠垃圾。為防止大量的塑膠垃圾流入海洋，守護生態系，減塑風潮正席捲全球。這對於製造與銷售膠膜的本公司而言，存在危及現有事業的風險，透過運用可生物分解的膠膜等新技術，開發替代產品刻不容緩。

為了找出與因應這些涉及事業和經營的所有風險，我們在 2018 年 4 月設置了「全公司風險管理委員會」。委員會的成員由各本部長、直屬於社長的室長所組成，目前正以全公司的管理職幹部為對象進行風險問卷調查來因應。

風險不僅是氣候變遷或災害等外部因素而已。為維持經營的健全性，我們在 2018 年 12 月新設置了「公司治理委員會」。針對高階經理人的報酬及董事的選任與解任向董事會提出建議與提案，以提升公司治理的客觀性與透明化。

透過這些努力藉以強化風險對策。同時，也希望找到機會，因為它與風險是互為表裡的。

以「至誠與創造」為本， 藉由CSR活動獲致進一步的成長

身為全球企業的一員，為盡該有的責任，本公司在海外的集團各公司亦積極投入 CSR 活動，在各該地區紮根。在印尼，與當地居民共同實施紅樹林植樹活動即為其中一項。我們的目的，不僅是透過植樹保護豐富的生態系，更希望藉此與當地社會共生。在國內外從事的各種 CSR 活動，正是將社訓「至誠與創造」付諸實踐最好的體現。

今後全體員工仍將秉持「至誠與創造」的精神，將 SDGs 存在心中，集團全體致力於 CSR 活動的推展，以期進一步的成長。

為了讓社會大眾、全體員工更加了解琳得科集團的 CSR 活動，本報告盡可能將 2018 年度的活動內容有系統、清楚地彙整呈現。

敬請各位繼續惠予支持、賜教。

*3 ESG：Environment（環境）、Social（社會）、Governance（公司治理）此 3 要素的總稱，用於評估企業能否持續成長的指標。



培育豐富的森林，守護當地與其居民

PT. LINTEC INDONESIA 自 2016 年起持續舉行紅樹林植樹活動。

雅加達的營業據點 PT. LINTEC JAKARTA 和地區居民、當地水產大學等各方人士一同舉行植樹活動，透過定期觀察培育狀況，守護植株的生長，為打造地區環境與居民生活貢獻心力。

用我們能做的事，為這個國家盡心力

印尼為全球擁有最多紅樹林的國家。然而，在沿岸地區興建養蝦池和港灣開發，造成紅樹林的濫伐，原本在 1990 年有 305.8 萬公頃的紅樹林，到了 2015 年已減少至 224.4 萬公頃。^{*1}

紅樹林每單位面積 CO₂ 吸收量約為一般日本樹木的 2 倍。此外，紅樹林為多種生物的棲息地，被稱為「海之山林」，在保護生物多樣性方面，亦發揮了重要作用。並且，1 棵紅樹林就可長出許多樹根，可有效防止波浪侵蝕土地，保護沿岸地區抵禦大浪或海嘯的侵襲。特別是在



PT. LINTEC INDONESIA 所進行植樹的地區，土地的侵蝕情況嚴重，沿岸地區的居民面臨被迫移居內陸的狀況。

PT. LINTEC INDONESIA 目睹這樣的現狀，思考「用我們能做的印尼在地活動，為這個國家盡心力」，自 2016 年起展開紅樹林植樹活動。活動規模逐年擴大，到了第 4 年亦即 2019 年，總參與人數

達 112 人。這天的水位較低，泥灘的土質也較黏，很多人為了把腳拔出而煞費苦心，幸好在地區居民和該地水產大學等各方人士同心協力下，活動圓滿結束。

希望與當地人士合作，為地區貢獻心力

PT. LINTEC INDONESIA 從 2013 年左右我還在擔任廠長的時期開始，每逢政府制定的綠色月份（綠色 4 月）時，都會在工廠近郊進行除草、清潔等活動。不久，我們有了「想做更多印尼在地活動」的想法，從 2016 年起召集熱心義工展開了紅樹林植樹活動。

現在，我也受邀前往當地的水產大學演講，向聽眾講述植樹活動中的酸甜苦辣，和參加活動所得到的充實感。琳得科集團得到社會的支持才能成為一家全球性企業。期盼透過在各地區與當地居民合作，實踐我們能做的事，與社會一同持續成長。

PT. LINTEC INDONESIA 社長 河上 智則



*1 引自聯合國糧農組織 (FAO) 的全球森林資源評估 (2015 年度, Global Forest Resources Assessment 2015) <http://www.fao.org/3/a-i4808e.pdf>

植樹地



紅樹林植樹活動記錄

〔年表〕

- 2016年 4月 【第1次】
以種子狀態，種植 1,500 株。
- 2016年 7月 因水位上升和漁船激起的波浪淹沒種子，約有 1,000 株死亡。由於存活率*2 約為 30%，之後，每 3 個月觀察 1 次培育狀況。
- 2017年 4月 【第2次】
以培育至約 50cm 的樹苗狀態，補上前年死亡的 1,000 株，共種植 2,500 株。存活率約為 80%，確認培育狀況已穩定。
- 2018年 4月 【第3次】
以培育至約 80cm 的樹苗狀態，種植 2,000 株。
設置防波堤保護樹苗，抵擋漁船激起的浪花，以及設置圍籬，防止土壤流失。
- 2019年 4月 【第4次】
以培育至約 80cm 的樹苗狀態，種植 2,500 株。



樹齡 0 個月 / 30cm (種子)



樹齡 3 個月 / 60cm (樹苗)



樹齡 15 個月 / 150cm

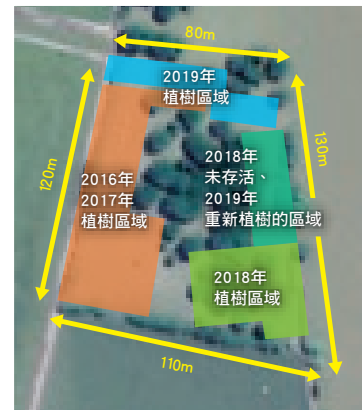


樹齡 24 個月 / 260cm



樹齡 40 個月 / 400cm

〔活動區域〕



〔實績〕

總面積	1.89 公頃
植樹總數	8,500 株
參加者總人數	312 人
年度 CO ₂ 吸收量	約 43.8t/ 年 (假設紅樹林的壽命為 30 年時的平均值)

希望擴展在地區扎根的活動

從最初紅樹林植樹活動開始，我便參與了這項活動。起初，不懂種植方法，也不知道如何找到土地所有人，但透過許多人的協助，總算得到一個區塊，在那裡植樹。第一次植樹的種子有大半以上被淹沒時，我們的心都要碎了，不過我們藉由 3 個月觀察 1 次培育狀況，將快被水淹沒的樹苗重種，逐年提高了存活率，並將種植紅樹林的活動擴展至其他據點。今後我們也將繼續在各該地區進行扎根活動。



PT. LINTEC
INDONESIA
工程部

後藤 大輔

PT. LINTEC
INDONESIA
品質保證部

Sugiharto

*2 存活率：植樹後，植物生根開始生長的比率。

各自懷著期待，投入紅樹林植樹活動

參加者

■ PT. LINTEC INDONESIA：23 人 ■ PT. LINTEC JAKARTA：6 人 ■ 琳得科株式會社：2 人
 ■ 土地所有人、地區居民：41 人 ■ 茂物水產大學的學生：40 人

PT. LINTEC INDONESIA

不僅止於捐贈活動，員工也對於參與這個植樹活動感到驕傲。今後為了進一步擴展活動，不只是我們自己，還需要與周圍的人和企業合作。我們也會把所學到的經驗與大家共享，一起思考。

貿易部
Martha Lie



會計部
Melani



塗工部
Ali Amin



裁切部
Parjino



PT. LINTEC INDONESIA 的成員中，有人參與過植樹，也有人連紅樹林都沒看過。我想，很少有企業讓員工親自參與植樹活動，沒有親身體驗過，很難親口向人描述。我們雖然是日本人，但覺得身為在印尼生活的一份子，參與了一場有價值的活動。

製造部
楠本 弘和



會計部
長田 光時



事務部
上領 繪里



PT. LINTEC INDONESIA (營運負責人)

我負責營運紅樹林植樹專案。雖然事前準備樹苗、製作橫布條等，一路忙到活動當天，真的很辛苦，不過大家安全地完成植樹活動，總算放心了。PT. LINTEC INDONESIA 的員工大多來自內陸，很多人不清楚沿岸地區的狀況，因此，我們今後也將繼續推行這項活動。

5S 負責人員
Asep Heriandi



品質保證部
Shanti Lestari



總務人事部
Sarni Pujiyanto



琳得科株式會社

今年是第 2 次參加。雖然我們能做的不多，但會全力支援 PT. LINTEC INDONESIA 和 PT. LINTEC JAKARTA 所舉辦的活動。無論在哪个地區設立據點拓展事業，首要之務是獲得當地人士的認同。琳得科身為一家全球企業，將在該國、該地區展開有效的活動。

取締役 常務執行董事
事業統括本部長
服部 真



取締役 常務執行董事
生產本部長
兼 品質・環境統括
本部管掌
川村 悟平



PT. LINTEC JAKARTA

非常感謝指導我們種植的方法，提高了存活率。我們會繼續這方面的活動，讓琳得科集團成為印尼所需的企業。希望未來此項活動能與公司的事業有所連結。

社長
荒井 裕二



營業部
佐佐木 康介



土地所有人

我認同 PT. LINTEC INDONESIA 的想法，從活動初始便參與在其中。一個人能做的有限，如果有大家的協助，就能逐漸恢復以前的樣貌。希望未來能重建已沉入海中的學校和祈禱所。

Usup Supriatna 先生



茂物水產大學的學生

每年都由 3 年級的學生參加植樹活動。我們在大學有上過介紹紅樹林現狀的相關課程，因此很想參加這個活動。校內的廣播、學校的網站和社群軟體都有告知活動訊息，受到許多學生的關注。要兼顧環境與經濟是很困難的，但透過制定採伐的規則等方式，或許可以得到改善。

Anwar Akbar
Amdar 先生



Ririn Rosita Hur
女士



地區居民

位於植樹區域的卡拉旺縣，原本約有 9,000 公頃的紅樹林，其中 60%，大約 5,400 公頃已消失了。我們召集卡拉旺縣內的企業舉行說明會，但植樹活動還有很大的努力空間。希望 PT. LINTEC INDONESIA 能邀其他企業共襄盛舉，擴大活動的規模。

Supriyadi 先生





透過事業， 解決社會所面臨的課題



為了讓全體員工 擁有共同的願景

琳得科集團有著社訓「至誠與創造」以及「今日的努力是為成果豐碩的明日！」的經營理念。基於此理念，思考永續的未來，我們設置了SDGs*1委員會，以加速培養出有助於解決社會課題的事業。從研究、生產、營業、經營企劃、總務等部門中選出26名成員，從2018年2月起共同學習SDGs，反覆討論本公司集團該如何實踐。

本公司集團為將SDGs納入經營

中，有計畫地推展這個活動，讓全體員工擁有共同的願景至關重要。為此，集2018年度活動之大成，SDGs委員會構思了「2030年琳得科集團應有的樣貌」這個議題。這是為了希望在SDGs的目標年度2030年時，能讓全體員工對本公司集團的樣貌有共同的認知，實踐現在該做的事，以達成應有樣貌的目標。2019年3月時，SDGs委員會向包括會長、社長在內的經營階層提案，針對應有樣貌的擬定反覆討論。



顧客的聲音，同時也要傾聽未來社會的聲音，讓我們體認到放眼未來的重要性。

此外，我們也意識到為了培育創新以解決社會課題，透過公司內外部的公開交流，接納新的想法和多樣性，本身也去傳達這樣的訊息是很重要的。

針對2030年目標的推動才剛開始。全球各地每位員工對於本公司集團應有的樣貌有共同的認知，將迎向挑戰，解決社會課題。

每一個人的工作 都與社會有著關聯

透過這樣的活動，SDGs委員會的成員重新體認到一些事。也就是，每一個員工的工作都與社會有著關聯。並且，不僅如同以往必須重視



● SDGs 委員會成員的感想

透過對SDGs的深入理解，對日常業務也有了正面的影響。不知不覺中，就養成了會去思考如何將開發主題與目前的社會課題結合在一起的習慣。

研究所
新素材研究部
部長
沼澤 英樹



我學到了企業理念和未來志向對於解決社會課題是何等重要。我的目標是讓公司變得更好，將來可以聽到自己的孩子說「爸爸的公司好厲害！」。

經營企劃室
主任
飛留間 哲



透過SDGs委員會，再次體認到本公司集團事業的廣度。感覺有一顆改革的嫩芽，雖然還小，但已確實長出來了。

熊谷工廠
洋紙製造部
洋紙技術課
係長
井上 英知



今後將透過「2030年琳得科集團應有的樣貌」的訂定，具體落實並全力以赴。屆時，我們將透過製造現場，為解決社會課題貢獻心力。

龍野工廠
製造技術課
主任
落合 俊輔



*1 SDGs：→記載於P06。

琳得科的 CSR

琳得科集團的事業，是受到許多利害關係人的支持而成的。為了回應利害關係人的期待，繼續成為值得信賴的企業，全體員工將以社訓「至誠與創造」為根基，遵照支撐社訓的重要價值觀「LINTEC WAY」和「CSR 的基本樣貌」「行動規範準則」，積極推展 CSR 活動。

為了達成從 2017 年 4 月開始實施，以 2019 年度為最終年度的中期經營計畫「LIP (LINTEC INNOVATION PLAN)」

- 2019」，強化集團經營至為重要，我們將持續在全球推展 CSR 活動。此外，我們認為 CSR 活動的推展與經營有直接相關，將透過本業致力於 CSR 的實踐。

琳得科集團除了參加聯合國全球盟約，也參考 ISO26000 等，根據國際規範推動事業活動與 CSR 活動。

除了訂出重點課題，更進一步制定關鍵績效指標 (KPI)*1，以 PDCA 循環有效率地運作，策略性的推展 CSR 活動。

CSR 推進體制

CSR 推進室直接受社長管轄，負責培養全體員工具備高標準的倫理觀、對 CSR 有高度認知，並支援各委員會的活動。

委員會由跨組織成員組成，各委員會各有負責推動的董事，從經營管理的立場帶領活動。



聯合國全球盟約

琳得科集團支持「聯合國全球盟約 (United Nations Global Compact)」且 2011 年 4 月已註冊為成員公司。根據下列 10 項原則從事業活動，為社會永續發展做出貢獻。

●人權

- 原則 1：支持並尊重人權
- 原則 2：不成為侵害人權的一員

●勞動基準

- 原則 3：支持組織工會的自由，承認團體協商的效力
- 原則 4：支持排除所有形態的強制性勞動
- 原則 5：支持廢除童工
- 原則 6：支持廢除雇用及職業上的歧視

●環境

- 原則 7：對環境課題的預防措施
- 原則 8：對於環境課題積極承擔更大的責任
- 原則 9：研發並推廣改善環境的技術

●防貪腐

- 原則 10：致力於防止索賄或行賄受賄等各種形態的貪腐

琳得科集團的價值鏈與利害關係人的沟通交流

琳得科集團的事業活動影響各價值鏈。在各階段，積極地與所有利害關係人進行溝通，努力因應社會的期待。

〔溝通的場所〕

顧客	國內外的展示會、詢問窗口等
供應商	問卷調查等
地區社會	工廠參觀、社會公益活動等
員工	交流雜誌、公司內部網路等
股東、投資者	股東大會、IR 會議、IR 工具等

琳得科的實施重點

原料採購

與供應商共存共榮，推動CSR採購

研究開發

以研究開發本部為主，創造貢獻社會的革新產品

原物料的供應商數目 約 **500** 家

112家主要供應商的問卷回答率 **99.1%**

積極進行研究開發以回應客戶的期待
研究開發費用 **83** 億日圓

標示★符號的績效指標代表已通過 SGS JAPAN 株式會社之第三方驗證。第三方驗證的結果，沒有必須修改的重要事項。

*1 關鍵績效指標 (KPI)：為評估定量計算目標達成狀況而設定，與組織戰略相關之重要指標。

*2 BCMS：Business Continuity Management System (營運持續管理系統) 的簡稱。對企業的重要產品或服務有著重大影響的意外事故發生時，為了「事業持續不中斷」，瞭解組織的現狀，制定事業持續計畫，透過演練評估計畫的有效性，以系統來管理的一種手法。

CSR 活動報告

風險管理

琳得科集團為了強化風險管理體制，2018年4月設置了全公司風險管理委員會。委員會成員由各本部長與直接受社長管轄組織的室長組成，掌握公司內部狀況與進行風險分析。以集團所有公司為對象，定期找出與公司經營有關的所有風險，根據緊急程度和重要程度進行改善，致力於防止問題發生。此外，委員長每年兩次向董事會報告全公司風險管理委員會狀況，共享資訊、接受指示等，致力提升風險管理能力。

有關人權、勞動的全球性調查

琳得科集團每年會實施1次有關人權及勞動的實況調查。調查項目包含法規因應、廢除歧視、尊重人權、禁止童工、禁止強制性勞動、工資、勞動時間、與員工的互動對話與協議、安全健康的工作環境、人材培育等方面。

2019年2月也實施了調查^{*}，確認各家公司都有遵守各國與各地區的法令，並充分理解琳得科集團的行動規範，建構尊重基本人權，安全健康的勞動環境。今後也將每年定期舉行1次調查，以了解並改善實際狀況。

全公司 BCMS^{*2} 的建構

當地震等災害發生時，為使人員傷害降至最低，儘早恢復營運，琳得科、東京琳得科加工以及台灣琳得科精密塗工股份有限公司訂定了BCP^{*3}。

於2014年3月取得ISO22301^{*4}：2012的認證，藉由BCMS來維持並改善BCP。

諮詢專線

琳得科集團設有諮詢專線（內部舉報制度），當發現有嚴重違法、違反倫理等行為時，可藉此窗口舉報，舉報人不會受到不利待遇。窗口體制完備，有第三方機構的律師參與，舉報人與舉報內容可受到保護，並迅速進行調查。

諮詢專線的使用方法刊載於行動規範準則中，讓集團全體員工都知道。自2018年度起，除了日文、英文外，還設置了中文（簡體字）對應窗口。

此外，每年對集團各公司實施問卷調查，掌握各公司的認知與運用狀況，做必要的指示及支援，以提高本制度的實際效果。

製造



推動提升國內外的製造效率與減輕環境的負荷，新產品的量產導入

物流



透過運輸方式的轉換^{*5}以減輕環境負荷，達成產品穩定供應

銷售與使用



提供讓顧客滿意的高品質「製造」所帶來的安心和信賴

廢棄與回收再利用



減少廢棄物和促進有效的利用

各事業所實施的各種社會公益活動
社會公益活動一年的提撥金額

1,976 萬日圓

運輸過程中產生的CO₂排放量
相較於2017年度 削減 0.16 %

能源使用量
原單位 約改善 1.2 %

藉由徹底的品質管理
品質事故件數比率
從2003年（基準年）起

削減 91 %

最終掩埋比率

0.14 %

^{*3} BCP：Business Continuity Plan（營運持續計畫）的簡稱。企業遭遇事故或災難等緊急狀況時，為將損害降到最低程度，讓事業可持續運行或及早恢復事業的營運狀態，而事前制定的行動計劃。

^{*4} ISO22301：為因應地震、火災、IT系統故障、金融危機、交易往來對象倒閉、或疫情爆發等災害、事故、事件等，企業或組織事先擬定對策，以便迅速有效處理所訂定的BCMS國際標準規範。

^{*5} 運輸方式的轉換：集結旅客與貨物的大量運輸方式，改用可大量運輸的鐵路或船舶運送，以減少CO₂排放量的一種手法。

社會性報告

品質保證體制

琳得科集團根據 ISO9001*1，建構品質保證體制。

此外，為提升品質保證的運用效率，將原本以每個事業部門為運作單位的體制，整合為一個集團 QMS。

品質事故的預防與教育

琳得科集團認為必須有效運用品質管理系統，以維持與提升產品和服務的品質，防範品質事故於未然。為此，必須加深集團全體對 ISO9001 的理解，特別是擔任品質管理系統確認功能的內部稽核員，提升其能力至為重要。

在此想法下，為了培育內部稽核員，我們訂定了年度研習計畫，分為「ISO9001 的知識」「對於要求事項的理解」「內部稽核方法」3 階段實施。

產品的資訊公開

為了讓顧客放心、安全使用產品，琳得科集團向顧客提供產品的相關資訊。透過各種方式提供各類相關資訊，例如，發行化學品安全技術說明書 (SDS)，回答含有化學物質成分的調查，製作記載有產品特性的技術資料、含有產品組成、物性規格內容的產品規格書等。此外，為了提供滿足顧客需求的產品，我們在琳得科網站、社內報中，介紹產品特色、重點產品、產品系列等內容。

綠色採購

琳得科集團以減輕環境負擔為目標，嚴格控管原物料、零件、輔助材料的化學物質。不僅止於新材料的採購，對於持續採購的材料，也會調查是否含有新規定限制使用的化學物質在其中。

在 2018 年度的 REACH 法規*2 第 19 次及第 20 次含有物質調查、chemSHERPA*3 1.06 含有物質調查中，以原物料為對象，對約 5,000 個品項實施調查。

CSR 採購

琳得科基於 CSR 精神，制定「琳得科原物料採購基本方針」「琳得科綠色採購方針」「琳得科木漿採購方針」，依據這些方針實施採購活動。

透過各種機會，我們要求供應商在尊重人權、勞動安全衛生、資訊安全、企業倫理等各方面都能貫徹 CSR。

2018 年度也實施了供應商問卷調查，針對 CSR 相關項目中的遵守法令、禁止童工、安全健康的工作環境等進行確認。在日本國內約 500 家原物料供應商中，從交易金額與 BCP*4 的觀點，挑選出 112 家實施問卷調查，回收了 111 家*。問卷調查結果也將運用在供應商的評核上。

Voice

參加地區活動， 支援兒童糧食供應

2019 年 4 月，VDI, LLC 的 CSR 團隊參加了「Summer Blessings」，這是為鼓勵從事義工活動所舉辦的一項地區性活動。這個活動是將 8,000 磅（約 3,600kg）的糧食裝袋，提供給造訪肯塔基州路易維爾市社區中心的當地兒童。CSR 團隊和許多的參加者一起將罐頭義大利麵、穀片、餅乾等裝袋。



參加義工活動的 CSR 成員與
路易維爾市長 Greg Fischer 合影

VDI, LLC
CSR委員會

Toni Doughty



*1 ISO9001：品質管理系統的國際標準。

*2 REACH 法規：為歐盟的化學物質相關規定，乃規範和化學品的登記、評估、核准和限制等事務相關法規的簡稱。銷往歐盟各國的化學物質，年輸出量達 1t 以上時必須登記。此外，產品裡，若含有 0.1% 以上屬於高度關注物質的化學物質時必須提出申報。

*3 chemSHERPA：日本經濟產業省所推薦，針對產品中含化學物質之訊息傳遞的通用體系。可讓含有化學物質的產品在上下游整條供應鏈中獲得妥適的管理，對於日益擴大的規範可以持續因應的一種機制。

*4 BCP：→記載於 P13。

★符號記載於 P12。

環境報告

環境管理系統

琳得科集團基於「琳得科集團品質、環境、事業持續方針」，積極致力於地球環境保護。ISO14001 的全球整合認證中，2018 年度加入 LINTEC (THAILAND) CO., LTD.，在國內外已有 25 個據點取得認證，並更進一步推動中。

透過第三方驗證，針對用電量、用水量、CO₂ 排放量及廢棄物產生量等 4 個項目檢驗結果，並無應修正的重要事項。在保護生物多樣性方面，持續推行植樹和淨灘等活動。

為防止氣候變遷所做的努力

日本國內琳得科集團 *5 2018 年度能源總用量（原油換算：節能法對象範圍），因生產量增加，較上一年度增加了 0.2%。能源原單位改善了 1.8%，為 0.3114kL/t。CO₂ 排放量為 179 千 t，低於 2017 年度的 186 千 t。

2019 年度亦致力於使用低排碳量的電力，以 2018 年度原單位為基準，CO₂ 排放量、用電量均以改善 1% 為目標。

PRTR 法 *6 的因應

琳得科於 2018 年度申報的 PRTR 對象物質為甲苯、二甲苯等 12 種物質，總使用量 8,179t。

使用量最多的物質是甲苯，約佔全體量的 97%，達 7,919t。因生產量增加的緣故，較上一年度多了 167t。2018 年度甲苯的大氣排放量為 489t，較上一年度增加 7t，移動量為 529t，較上一年度增加了 46t。

減少 VOC*7 排放

琳得科正在推動減少 VOC 的排放量。設計產品時，以減少 VOC 中的有機溶劑用量為目標，用於剝離紙的剝離劑與用於印刷相關黏著產品的黏著劑朝無溶劑化的目標實施中。2018 年度剝離紙的無溶劑化比率（按產量計）為 54.2%，印刷相關黏著產品的無溶劑化比率（按銷量計）為 73.3%。無溶劑化比率每年基本持平。

Voice

實施廢棄物妥善管理措施

龍野工廠為了妥善管理廢棄物與回送品，在廠內各存放場所統一格式張貼著「分類指示書」。以 RGB*8 的色碼分別標示，將可廢棄物品附上圖片說明以方便辨別。透過推動資源回收再利用，妥善處理環境有害物質來提升員工的意識。目前針對全部 55 項類別進行分類指導，今後將再追加類別，貫徹廢棄物的妥善管理。

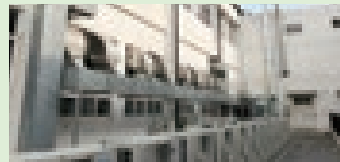
龍野工廠
工務部 工務課計畫係 係長
中安 祐司



Voice

為減少 VOC 排氣， 設置吸附式活性碳裝置

在中國，作為打擊空污守護藍天計畫的一環，強烈要求企業必須做出因應對策。本公司除了使用環境負荷較少的 UV 油墨，還設置了用以減少 VOC 排氣的吸附式活性碳裝置。藉此，預期可減少約 15 ~ 20% 的排氣量。



吸附式活性碳裝置

普林特科（天津）標籤有限公司
品質保證 環境安全部
朴 世榮



*5 日本國內琳得科集團：琳得科株式會社及琳得科株式會社的營業據點、東京琳得科加工株式會社、PRINTEC, INC.、LINTEC SERVICES, INC.、LINTEC COMMERCE, INC.。

*6 PRTR 法：針對 Pollutant Release and Transfer Register（化學物質排放、轉移量）的申報制度所訂定的法律（掌握特定化學物質於環境的排放量及督促管理

改善之相關法律）的簡稱。

*7 VOC：Volatile Organic Compounds 的簡稱。空氣中呈現氣態的有機化合物的總稱。

*8 RGB：透過紅（Red）、綠（Green）、藍（Blue）光的 3 原色的組合，呈現出各種顏色的方式。

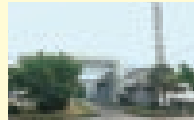
集團海外 公司的 CSR 活動

集團旗下的海外各公司也
同步推動在地化的 CSR 活動，
以善盡身為全球企業之責任。

琳得科（蘇州）科技有限公司

所在地：中國 蘇州市
員工人數：203 人
主要事業內容：印刷材料、產業工業材及洋紙、加工材料相關產品生產銷售

在中國經濟的快速發展下，空污已成為嚴重的社會問題，全國上下都須對此有所因應。本公司於 2018 年 11 月，新設置了塗工設備的局部排氣設備與聚乙烯貼合加工機的油煙處理設備，加強了環境因應措施。



已加強環境因應措施的
工廠外觀



工務課
陳國焰

普林特科（天津）標籤有限公司

所在地：中國 天津市
員工人數：99 人
主要事業內容：印刷材料、產業工業材相關產品生產銷售

進行標籤印刷時，需要有調墨的工序。之前雖然本公司的調墨室裝有排氣扇，不過調墨時仍會散發出臭味。為了解決此問題，我們將排氣管拉至調墨器具的正上方，改善了作業環境。



設置的
排氣管



品質保證 環境安全部
朴世榮

台灣琳得科精密塗工股份有限公司

所在地：台灣 台南市
員工人數：91 人
主要事業內容：電子、光學相關產品生產銷售

本公司將儲備的緊急食品捐給生活貧困的人。此活動有助於解決食物的浪費，也達到了定期更換儲備食品的目的。今後我們也將秉持公益的精神，繼續致力於社會貢獻活動。



活動感謝狀



工安室
鄭文杰

台灣琳得科先進科技股份有限公司

所在地：台灣 高雄市
員工人數：86 人
主要事業內容：電子相關產品生產銷售

2019 年 3 月於高雄市近郊舉辦植樹活動。共有 48 位員工和親屬參加，合計種植了 100 株樹木。今後我們也將繼續進行生物多樣性保護活動，為下一代打造對自然與人們友善的環境貢獻心力。



植樹活動的情景



ISO 推進室
Chen-Jung Liao

LINTEC KOREA, INC.

所在地：韓國 忠清北道清州市
員工人數：124 人
主要事業內容：電子、光學相關產品生產銷售

2018 年 11 月，我們進行了一場名為「製作愛的泡菜」的社會貢獻活動。在員工餐廳 22 名員工親手製作泡菜，透過地區支援中心，送給單親家庭和獨居長者。許多員工聚在一起，度過了一段熱鬧愉快的時光。



與親手製作的泡菜合影



總務課
Moon Ji-Eun

LINTEC SPECIALITY FILMS (KOREA), INC.

所在地：韓國 京畿道平澤市
員工人數：122 人
主要事業內容：電子、光學相關產品生產銷售

參加當地公司自主實行的環境淨化活動，每月進行清掃活動。該活動不僅對當地周邊的環境維護有所貢獻，與地區社會的連帶感也更為增加。亦有助於提升員工與當地居民的環境維護意識。



環境淨化活動的情景



環境安全課
崔明珍

PT. LINTEC INDONESIA

所在地：印尼 茂物市
員工人數：168 人
主要事業內容：印刷材料、產業工業材相關產品生產銷售

2018 年 4 月，我們舉辦了紅樹林植樹活動。除了本公司的員工外，還有水產大學的學生和地區居民等參加，總人數達 112 人，種植了 2,000 株紅樹林的樹苗。全體參加者理解到植樹的意義，積極投入這場活動。



植樹活動的情景



品質保證部
Sugiharto

PT. LINTEC JAKARTA

所在地：印尼 雅加達州
員工人數：18 人
主要事業內容：印刷材料、產業工業材相關產品銷售

2018 年 10 月，對全體員工發放公司垃圾分類手冊。此外，我們遵照物業管理公司的指示，在公司分別設置了有機垃圾與無機垃圾用的垃圾桶。今後我們也將繼續推動環境保護活動。



有機垃圾與無機
垃圾用的垃圾桶



總務人事部門
Afifatul Khoir

LINTEC INDUSTRIES (MALAYSIA) SDN. BHD.

所在地：馬來西亞 檳城州
員工人數：99 人
主要事業內容：電子、光學相關產品生產銷售

2018 年 9 月，在馬來西亞吉打州舉辦紅樹林植樹活動。除了本公司的 32 名員工外，還有來自總公司環境安全部 3 名人員參加，在和泥濘奮戰中總共種植了 92 株紅樹林。



植樹活動的情景

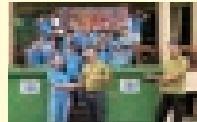


會計部
Ong Hooi Gim

LINTEC INDUSTRIES (SARAWAK) SDN. BHD.

所在地：馬來西亞 砂撈越洲
員工人數：23 人
主要事業內容：電子、光學相關產品生產銷售

2018 年 11 月，本公司全體員工拜訪了 Matang Wildlife Centre。這裡收容了紅毛猩猩等多種保育動物。在事務所聽取保育活動等說明後，進行了清潔活動。



在 Matang Wildlife Centre 事務所前集合

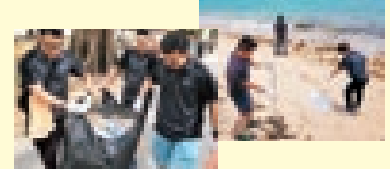


總務人事部門
Michael Benzi Junior

LINTEC SINGAPORE PRIVATE LIMITED

所在地：新加坡
員工人數：81 人
主要事業內容：印刷材料、產業工業材及電子、光學相關產品生產銷售

2018 年 10 月，我們與 LINTEC ASIA PACIFIC 公司共同舉辦淨灘活動，總共有 82 人參加。大約 1 個小時的活動，回收了多達 58 kg 的垃圾。透過淨灘活動，為保護海洋生態系做出貢獻。



淨灘活動的情景

LINTEC (THAILAND) CO., LTD.

所在地：泰國 北柳府
員工人數：196 人
主要事業內容：印刷材料、產業工業材及洋紙、加工材料相關產品生產銷售

2019 年 3 月的員工旅行，我們造訪了羅勇府沙美島。旅行期間，我們一起進行了淨灘活動，回收了繩子、塑膠等 42kg 的垃圾。



淨灘活動的情景



事業開發部
Apakorn Pleansri

LINTEC EUROPE B.V.

所在地：荷蘭 阿姆斯特爾芬市
員工人數：7 人
主要事業內容：印刷材料、產業工業材及洋紙、加工材料相關產品銷售

我們將衣服、文具、遊戲器材等捐給了羅馬尼亞偏鄉的教會和學校。受捐贈的小學老師寄來了溫暖的感謝信，讓我體會到這項活動的成果與重要性。



捐贈物資給教會



營業部門
Peter Olah

LINTEC OF AMERICA, INC. 奈米科技中心

所在地：美國 德州
員工人數：32 人
主要事業內容：研究、開發

我們參加了美國海軍陸戰隊退伍軍人所營運的 Toys for Tots 活動。這個活動是把募集來的玩具作為聖誕禮物捐贈給貧困兒童。我們將大約 540 箱的玩具分類，並進行裝箱作業。



員工進行玩具分類作業



R&D Assistant
Marilu Guerrero

MADICO, INC.

所在地：美國 佛羅里達州
員工人數：203 人
主要事業內容：印刷材料、產業工業材相關產品生產銷售

我們參加由佛羅里達州聖彼得堡市舉辦，名為 Walk to End Alzheimer's 的慈善健行活動，彙整募集來的捐款。募集而得的款項，將運用於提升阿茲海默症的醫療與支援相關研究。



參加活動的 MADICO 團隊



CSR 委員會
Chris Layne

VDI, LLC

所在地：美國 肯塔基州
員工人數：47 人
主要事業內容：印刷材料、產業工業材相關產品生產銷售

本公司 CSR 委員會訂定了每個月實施 CSR 活動的目標，透過各種方式來實踐。2019 年 2 月與 3 月，針對地區的貧困人士提供食物支援的 Dare to Care Food Bank 活動中，我們參與協助食品的分類和裝箱作業。



參與支援活動的 CSR 團隊

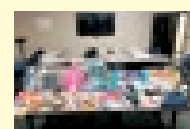


CSR 委員會
Toni Doughty

MACTAC AMERICAS, LLC

所在地：美國 俄亥俄州
員工人數：464 人
主要事業內容：印刷材料、產業工業材相關產品生產銷售

我們以義工的身分，參加了為當地兒童舉辦的馬拉松大會等活動，為在地區扎根貢獻心力。除此之外，我們也透過慈善團體，將學習用品、食物和衛生用品等捐給受虐和被棄置不顧的兒童。



捐給兒童的物品



CSR 委員會成員

重點課題

「重點課題」意指從廣泛的 CSR 活動中，確定企業應關注努力的課題。琳得科集團曾於 2014 年確定了重點課題，不過當時利害關係人對企業要求的內容，至今已有了很大的變化。因應此變化，目前琳得科集團正重新評估重點課題，並已進行至右圖的 STEP2。新的重點課題中，亦加入 SDGs*1 的觀點，配合這部分，預定也將更新關鍵績效指標 (KPI)*2。

重點課題的重新評估程序

STEP1

找出社會需求

除了 SDGs 和 GRI 準則、聯合國全球盟約、ISO26000 等各種國際準則和架構的變化外，也從 ESG*3 評估機構中篩選找出重要的 ESG 主題。

重點課題		對象範圍		應有的樣貌	措施
		○表示在對象範圍內			
		公司內部	公司外部		
組織治理	全球治理之營運	○	○	致力於管理體制的強化與運用。	全球治理體制的強化
環境	原料之有效利用	○	○	致力於減輕環境的負擔與遵守環境法規。	依據琳得科的原物料採購基本方針，從事減輕環境負擔的採購活動
	廢氣排放量的縮減	○	○		依據環境的中期目標，削減廢氣排放
	透過產品及服務在環境方面的貢獻	○	○		以LCA*4為考量，開發環保產品，並讓其普及
	在環境方面之法令遵守因應	○	○		依據環境管理系統，做好環境層面的法令遵循與管理
勞動慣行	勞動安全衛生之因應	○	○	提供可安心工作之職場環境，並確保緊急狀況發生時員工的安全。	依據勞動安全衛生管理系統，從事有助於確保勞動安全的活動
	職場多樣性之實現	○	-		尊重員工的多樣性，提供具有工作成就感的職場
	員工滿意度之提升	○	-		建構一個讓員工有幹勁的職場環境
社會	人權查核評估的實施 ¹⁵	○	○	努力推動為利害關係人著想的全球交流。	掌握整體供應鏈對人權的因應方式與風險
	遵守法令在社會方面的因應	○	○		讓全公司都能徹底遵守法令
	遵守法令在產品方面的因應	○	○		經由品質管理系統杜絕並預防事故的發生
	對可持續消費之貢獻	○	○		讓利害關係人清楚知道環保產品的效果
	與當地社區共生之實現	○	○		作為優良企業市民，從事對地區社會有貢獻的活動
於事業面之貢獻	建構於新興國家當地生產當地消費的商業模式	○	○	努力推動考量環境和社會的商業模式，並創造有助於解決社會課題的事業。	以推動現地採購與解決社會課題為目標的產品研發
	進入新領域	○	○		

*1 SDGs：→記載於 P06。

*2 關鍵績效指標 (KPI)：→記載於 P12。

*3 ESG：→記載於 P07。

*4 LCA：Life Cycle Assessment 的簡稱。透過計算產品生命週期中所使用的能源、水、原物料的量以及排放的二氧化碳、有害化學物質等，綜合評估對環境衝擊的一種方法。

STEP2

公司內部參與（決定優先順位）

與研究開發或事業開發室等公司內部組織，針對假說進行探討，判斷重要性。

STEP3

確定重點主題

根據 STEP1、2 的結果，定出重點主題，取得最高決策者亦即社長的裁決與批准。

STEP4

重新設定關鍵績效指標

根據確定的重點課題，設定活動評核指標，並付諸實行。

※ 實績的對象：

(A) 琳得科株式會社 / (B) 琳得科集團 / (C) 琳得科株式會社、東京琳得科加工株式會社 / (D) 琳得科株式會社總公司、10 處生產據點、研究所 / (E) 琳得科株式會社的生產據點（伊奈除外）、研究所

關鍵績效指標	實績*	相關的SDGs
(1) 活用國內外的諮詢窗口 (2) 將各國法令與本公司基準相對照，依據內部稽核部門的稽核結果	(1) 4件〔B〕 (2) 無重大指正事項〔B〕	 
有機溶劑用量	17.7千t〔A〕	 
(1) 國內事業活動所產生的CO ₂ 排放量 (2) 國內事業活動所產生的VOC [※] 排放量	(1) 179.2千t〔C〕 (2) 929.8t〔E〕	  
環保產品開發件數	30件〔A〕	 
違反環境法規件數	0件〔D〕	
(1) 勞動災害/停工事故發生件數 (2) 零災害	(1) 3件〔C〕 (2) 吾妻工廠、東京琳得科加工株式會社、千葉工廠、新宮事業所（含新居濱）…1年零災害〔C〕	 
(1) 女性管理職的比例 (2) 育嬰假後的復職比例	(1) 14%〔B〕 (2) 100%〔A〕	 
畢業就職3年以內的離職率	6.4%〔A〕	
供應商問卷調查的回答件數	111家〔A〕	
以董事和管理職為對象所實施的遵守法規問卷調查之回答率	風險篩檢調查回答率87.4%〔B〕 ※由於實施了風險篩檢調查，因此遵守法規的問卷尚未進行	
重大產品事故的報告件數	0件〔C〕	
國內外展會的展出次數（活動評核）	52次〔A〕	
(1) 工廠參觀總人次 (2) 社會公益活動的實施	(1) 932人〔C〕 (2) →記載於P14〔B〕	
建構海外據點當地原物料登錄系統（活動評核）	正在開發全球原物料管理資訊搜尋系統〔B〕	   
專利申請件數（活動評核）	397件〔A〕	檢討中

*5 人權查核評估：是指組織不僅止於遵守法律，為避免有侵犯人權之虞而加以規範因應的一種程序（ISO26000 6.3.3 人權相關課題 1）。

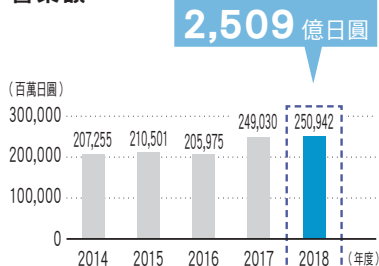
*6 VOC：→記載於 P15。
★符號記載於 P12。

財務／非財務重點數據

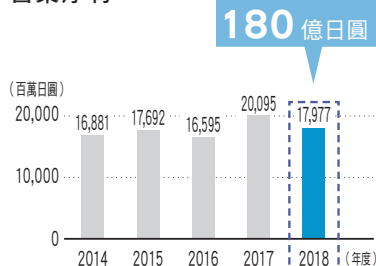


財務（合併）

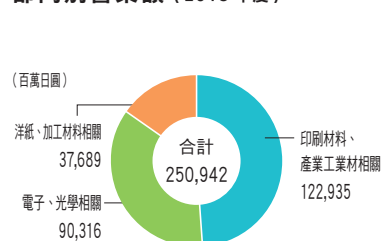
營業額



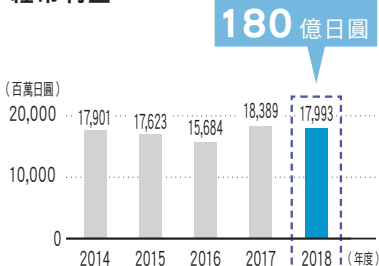
營業淨利



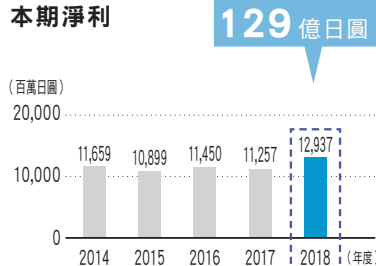
部門別營業額（2018 年度）



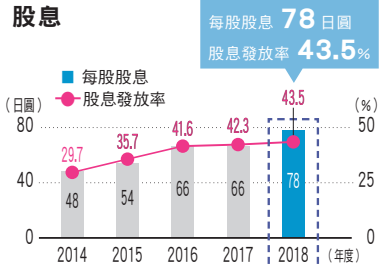
經常利益



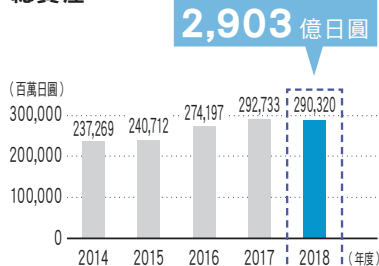
歸屬母公司股東的本期淨利



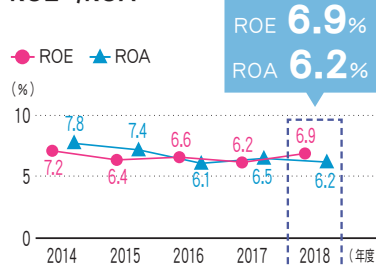
每股



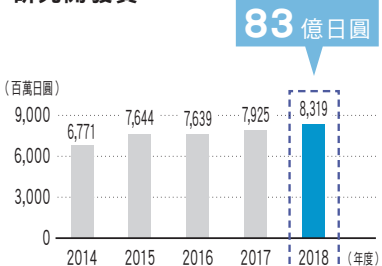
總資產



ROE*1/ROA*2

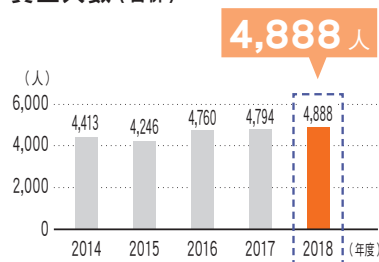


研究開發費

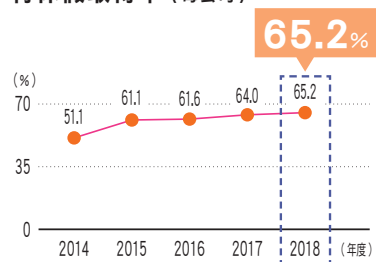


人材

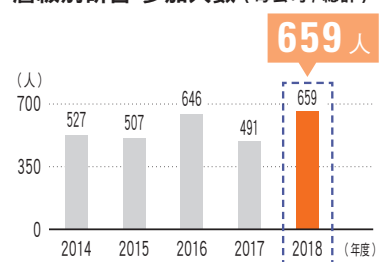
員工人數（合併）



特休假取得率（母公司）



層級別研習 參加人數（母公司 / 總計）



*1 ROE：Return On Equity（股東權益報酬率）的簡稱。是一項財務分析指標，表示對於自有資本（淨資產）可產生多少利益。

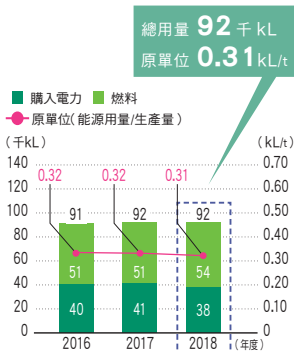
*2 ROA：Return On Assets（資產報酬率）的簡稱。是一項財務分析指標，表示對於全部資產可產生多少利益。



環境

能源總用量 (原油換算)

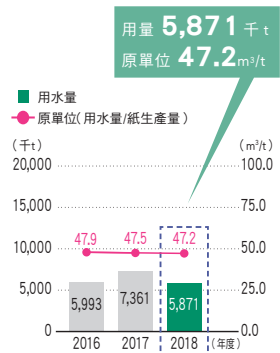
對象範圍：日本國內琳得科集團^{*3}



註) 所謂的燃料，是指煤油、A重油、LNG、LPG、城鎮氣體燃料等。

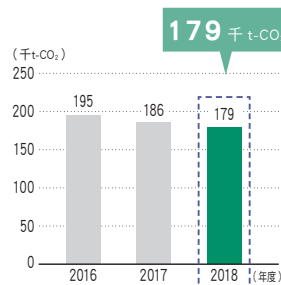
用水量

對象範圍：熊谷工廠、三島工廠



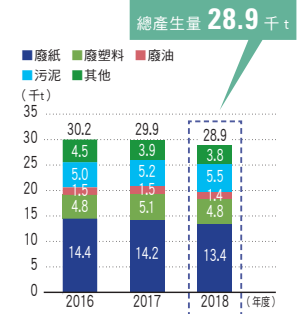
CO₂ 排放量

對象範圍：琳得科株式會社總公司、10個生產據點^{*4}、研究所、東京琳得科加工株式會社



廢棄物產生量

對象範圍：琳得科株式會社總公司、10個生產據點、研究所、東京琳得科加工株式會社



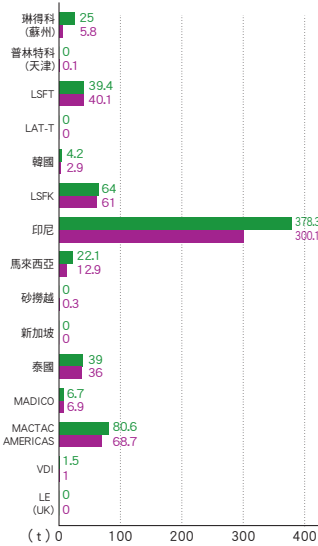
*3 日本國內琳得科集團 → 記載於 P15。 *4 10個生產據點：參閱 P04。

海外集團 15 家公司的環境相關資料

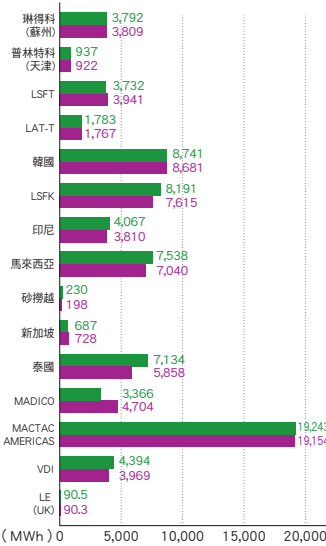
2018年資料 (統計期間：2018年1月1日至12月31日)

2017年資料 (統計期間：2017年1月1日至12月31日)

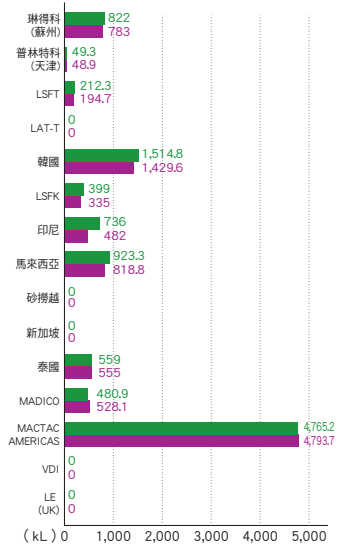
VOC[※]排放量



用電量



燃料 (柴油、天然氣) 使用量 (以原油換算)



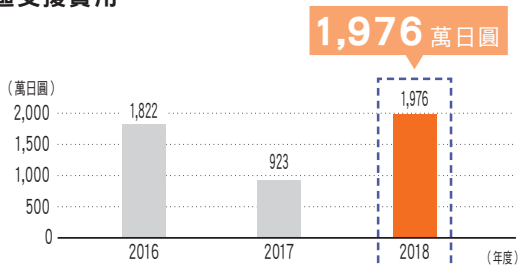
註) 1. VOC 以甲苯、丁醇為對象。 2. 燃料用量換算為原油時使用的各類燃料發熱量，採節能法施行規則第 4 條所規定之數值。 3. LSFT：台灣琳得科精密塗工股份有限公司 LAT-T：台灣琳得科先進科技股份有限公司 LSFK：LINTEC SPECIALITY FILMS (KOREA), INC. LE (UK)：LINTEC EUROPE (UK) LIMITED

*5 VOC → 記載於 P15。

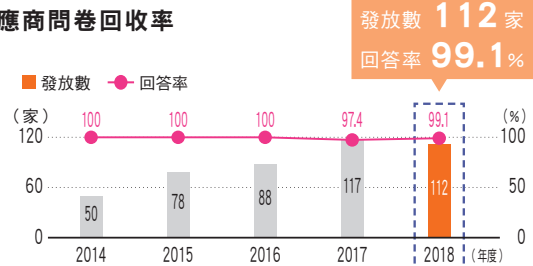


社會 (母公司)

社區支援費用



CSR 採購 供應商問卷回收率



第三方意見

如同去年和前年，今年仍由我來發表第三方意見。琳得科為一家全球企業，海外員工約占 4 成，國內外員工都遵循著社訓「至誠與創造」的理念。琳得科在設有事業據點的地區，為解決當地所面臨的課題，展現了貢獻心力的態度。身為地區的一份子，真誠努力地善盡社會責任。其崇高的心意，在「專題 1」印尼的紅樹林植樹活動中具體呈現了出來。

最初是為了響應印尼政府制定的綠色月份除草清潔活動，從 2013 年開始投入地區貢獻活動。然而，琳得科並不僅止於被動地參加活動，而是懷著「透過印尼在地活動，為這個國家盡心力」這個強烈的意念，從 2016 年開始投入紅樹林植樹活動，將想法具體付諸實現。這項活動今年已邁入第 4 年，對解決地區課題承擔起部分的責任。對於這個將琳得科社訓「至誠與創造」付諸實踐的活動，個人給予很高的評價。首先，印尼雖然是全球擁有最多紅樹林的國家，但是近年來面積逐年減少，日益消失的生物多樣性和土地遭受侵蝕等問題，已成為足以改變印尼人民生活的社會課題。「設法改變這個現狀吧！」在琳得科的號召之下，當地水產大學、土地所有人、地區居民等眾多人士紛表贊同，將此活動昇華為多方利害關係人共同參與的活動。此外，琳得科並非「種了就不管」，每 3 個月觀察 1 次培育狀況，針對快被水淹沒的樹苗，再重新種植，設置圍籬和防坡堤，

讓生長環境更加完善，在紅樹林樹苗能夠生根成長前，一步一腳印地推動。並且，對於植樹活動的成果衡量，不只看栽種幾棵樹或有多少人參加而已，還測量了 CO₂ 的年吸收量，客觀地評估這項活動。懷抱著解決地區課題的使命感，持續推行這項活動，充分顯現出琳得科具有高度成長的潛力。我對於今後的推動也抱予期待。

關於提高企業的國際競爭力，我有一項建議。去年，琳得科增加了一個新加坡據點，統籌東協與印度的事業，海外據點的員工達 2,200 人以上，是一家穩健成長的全球企業，我認為不妨進一步公開在海外據點實施的各種措施之相關資訊。現在已經公佈了用電量、VOC 排放量等和環境有關的資料，這想必是總公司與各據點間溝通而得的成果。另一方面，層級別研習和特休假取得率等員工相關資料，目前僅公佈日本國內的情況。海外的人材培育與人力資源的確保，直接關係到企業的競爭力。在海外往往會將「沒有說」視為「沒有做」，因此如有實施，公佈相關資訊至為重要。與海外據點的溝通上有很多難處，建議從較易掌握的指標，與人材相關的資訊開始揭露。



CSR 亞洲 日本代表
赤羽 真紀子 女士

接受來自第三方的意見

感謝赤羽女士繼 2018 年版以來持續給予第三方意見，對於本公司遵循社訓「至誠與創造」以及印尼公司與地區居民進行的紅樹林植樹活動，給予極高評價，謹在此致上謝忱。這是第 4 年舉

辦紅樹林植樹活動，參加人數逐年增加，並逐漸轉為在地區扎根的活動。我們將擴大活動的規模，並與大家持續推動。關於僅公開日本國內員工相關資料這部分，今後我們會盡力促進與海外據點的

溝通，公開相關資訊。

我們會虛心接受赤羽女士提出的寶貴意見，推動 CSR 經營，以成為一家為實現永續發展的社會作出貢獻的企業而努力。

代表取締役社長 西尾 弘之

編輯後記

這次的專題中，提到了 PT. LINTEC INDONESIA 從事紅樹林植樹活動的情形。我們將 PT. LINTEC INDONESIA 與地區居民共同舉行植樹活動，為打造地區環境與居民生活貢獻心力的情形傳達給大家。

此外，雖然 SDGs 委員會才剛起步，我們會透過事業解決社會課題，今後也將為此目標

持續挑戰。為使公司內部對 SDGs 有廣泛的認知，我們透過數位學習 (E-Learning) 和發行壁刊，將委員會的活動傳達給員工，同時接受員工的感想和提案，希望做好雙向溝通。

本公司集團為了與社會共同持續成長，將朝著全體員工能夠自動自發、同心協力推展活動的目標來努力。



「琳得科集團 CSR 報告書 2019」製作專案成員