

รายงาน CSR 2015 ของ LINTEC Group



Linking your dreams
LINTEC Corporation

หลักพื้นฐานของกิจกรรม CSR คือหลักปรัชญา “ความจริงใจและความคิดสร้างสรรค์”

LINTEC Group เป็นบริษัทผู้นำด้านวัสดุเคลือบผิว ได้นำเทคโนโลยีการประยุกต์ใช้กาว ในการปรับสภาพผิววัสดุ ซึ่งเป็นเทคโนโลยีเฉพาะทางของบริษัทมาพัฒนาเป็นผลิตภัณฑ์ที่หลากหลายให้กับสังคมมาโดยตลอด ภายใต้หลัก “ความจริงใจและความคิดสร้างสรรค์” เพื่อนำมาซึ่งการขยายธุรกิจอย่างมั่นคงด้วย “การผลิต” ที่มีเอกลักษณ์และความมุ่งมั่นจริงจัง พลประกอบการตามบัญชีรวม ณ สิ้นเดือนมีนาคม ค.ศ. 2015 ได้รับอันดับสองจากธุรกิจอิเล็กทรอนิกส์และออปติคัล และค่าเงินเยนที่ถูกลง ทำให้ยอดขายและผลกำไรสูงขึ้นกว่าปีที่ผ่านมา

สำหรับพวกเราแล้ว “ความจริงใจและความคิดสร้างสรรค์” ถือเป็นหลักปรัชญาสำคัญในการดำเนินกิจกรรม CSR เราได้ดำเนินกิจกรรม CSR ในแนว “รับ” เช่นการปฏิบัติตามกฎหมาย การค้าขายอย่างเป็นธรรม และสร้างสภาพแวดล้อมที่ทุกคนสามารถทำงานได้โดยง่าย ซึ่งสิ่งเหล่านี้ถือเป็นพื้นฐานการดำเนินกิจกรรมทางธุรกิจ โดยเราได้ดำเนินงานในทุกๆ เรื่องจากใจจริง ซึ่งเป็นไปตามหลักปรัชญา “ความจริงใจ” ของบริษัทเรา นอกจากนี้ เรายังดำเนินกิจกรรม CSR ในแนว “รุก” คือพัฒนาผลิตภัณฑ์ที่มีส่วนช่วยแก้ไข/ปรับปรุงปัญหาของสังคมได้ ทั้งนี้ เป็นการดำเนินการโดยอาศัยพลังกำลังที่มาจากปรัชญา “ความคิดสร้างสรรค์” ที่จะดำเนินการในเรื่องต่าง ๆ ด้วยโอเคและความคิดที่ทำงานโดยไม่ยึดติดกับความสำเร็จในอดีต

เพื่อยกระดับกิจกรรม CSR ให้ดียิ่งขึ้น เราจึงได้เน้นทั้งในด้าน “รับ” และ “รุก” มากขึ้น

LINTEC Group ได้เริ่มแผนธุรกิจระยะกลางฉบับใหม่ที่มีชื่อว่า “LINTEC INNOVATION PLAN 2016 (LIP-2016)” ตั้งแต่ปี 2014 โดยในแผนนี้ มีนโยบายหลัก 5 เรื่องด้วยกันคือ “ส่งเสริมการขายธุรกิจในระดับสากล” “พัฒนาผลิตภัณฑ์นวัตกรรมใหม่ที่รองรับอนาคต” “ปรับปรุงองค์กรให้มีความเข้มแข็งมากขึ้น” “ผลักดันงาน M&A อย่างมียุทธศาสตร์” และ “พัฒนาทรัพยากรบุคคล” ในบรรดานโยบายทั้งหมดนี้ นโยบาย “การขยายธุรกิจในระดับสากล” ซึ่งมีเป้าหมายทางธุรกิจที่จะเพิ่ม “ยอดขายในต่างประเทศมากกว่า 40 % ของทั้งหมด” ซึ่งถือเป็นนโยบายที่เราให้ความสำคัญมากที่สุด และเราได้ทำการขยายธุรกิจเพื่อ

ที่จะบรรลุเป้าหมายนี้ได้ โดยในปี 2014 เราได้ใส่ใจกับการพัฒนาระบบธรรมภิบาลมากยิ่งขึ้น

LINTEC Group กำลังดำเนินการเพื่อที่จะยกระดับฐานการผลิต/การจำหน่ายเพื่อเป็นการขยายและสร้างความเข้มแข็งให้กับธุรกิจภูมิภาคอาเซียนและประเทศอินเดีย ทั้งนี้ ได้จัดตั้งบริษัท LINTEC ASIA PACIFIC จำกัด (หรือ LAP)¹ ขึ้นเมื่อเดือนมกราคม ค.ศ. 2015 ที่ประเทศสิงคโปร์ เพื่อให้วางแผนและดำเนินยุทธศาสตร์ในภูมิภาคดังกล่าว ใช้ประโยชน์จากทรัพยากรการบริหารอย่างมีประสิทธิภาพ โดยให้เป็นบริษัทบริหารจัดการดูแลภูมิภาคอาเซียน โดยมีวัตถุประสงค์เพื่อยกระดับธรรมาภิบาลขององค์กร

จากการปรับแก้ไขกฎหมายว่าด้วยบริษัทจำกัด และประกาศใช้เมื่อเดือนพฤษภาคม ค.ศ. 2015 เราได้เปลี่ยนระบบไปสู่อำนาจที่มีกรรมการผู้ตรวจเป็นกรรมการบริหารบริษัท² เพื่อเป็นการยกระดับการกำกับ/ดูแลกรรมการบริหารบริษัทเพิ่มขึ้น ทำให้โครงสร้างขององค์กรของบริษัทมีความพร้อมมากขึ้น เพราะเราได้ทำการยกระดับธรรมาภิบาลขององค์กรให้เพิ่มสูงขึ้น

อย่างไรก็ตาม ถึงแม้ว่าจะมีโครงสร้างองค์กรแล้วก็ตาม แต่ก็ถือว่ายังไม่เพียงพอ พนักงานบริษัทแต่ละคนต้องมีจิตสำนึกมากขึ้น เพราะถือเป็นสิ่งที่ขาดไม่ได้ในการยกระดับธรรมาภิบาลขององค์กร ดังนั้น เพื่อเป็นการสร้างจิตสำนึกด้าน CSR ให้กับพนักงานทุกคน ฝ่ายงานส่งเสริม CSR จึงได้ไปเยี่ยมเยียนบริษัทในเครือทั้งในและต่างประเทศ เพื่อจัดการประชุมศึกษาด้าน CSR เพื่อยกระดับสำนึกตาม “LINTEC WAY” ซึ่งได้จัดทำขึ้นจากหลักการทำงานของบริษัท “ความจริงใจและความคิดสร้างสรรค์” เป็นการแสดงถึงสภาพที่ควรให้เกิดขึ้นกับพนักงานในกลุ่ม LINTEC Group ซึ่งผลการสำรวจจากแบบสอบถามพบว่า ผู้เข้าร่วมการศึกษา ส่วนใหญ่ตอบในเชิงเห็นด้วย เช่น “เป็นประโยชน์อย่างยิ่ง” “ได้เรียนรู้มากขึ้น” “ต้องการให้ครอบครัวได้ร่วมรับรู้ด้วย” เป็นต้น แสดงให้เห็นถึงสำนึกด้าน CSR ของพนักงานแต่ละคนดีขึ้น ซึ่งทางเราก็รู้สึกยินดีที่ประสบความสำเร็จได้

การดำเนินกิจกรรมต่าง ๆ เหล่านี้ เป็นกิจกรรมเพื่อยกระดับ CSR ในเชิง “รับ” ตามหลักปรัชญา “ความจริงใจ” ถือเป็นการสร้างรากฐานให้เข้มแข็งเพื่อการพัฒนากิจกรรม CSR ในอนาคตต่อไป

ในขณะเดียวกัน กิจกรรมเชิงสัญลักษณ์ของ CSR ในเชิง “รุก” ที่มาจากหลักปรัชญา “ความจริงใจ” คือการ “พัฒนาผลิตภัณฑ์ด้าน

ปรัชญาหลักคือ “ความจริงใจและความคิดสร้างสรรค์”

เราจะดำเนินกิจกรรม CSR ในเชิง “รับ” และ “รุก”

เพื่อสังคม และเพื่อเพื่อนมนุษย์

นวัตกรรมใหม่ๆที่รองรับอนาคต” ซึ่งถือเป็นหัวข้อสำคัญอย่างหนึ่งของ “LIP-2016” สิ่งนี้ถือเป็นหัวข้อสำคัญอย่างยิ่งในการที่ LINTEC Group จะดำเนินธุรกิจและพัฒนาเพื่อสังคมต่อไปได้ในอนาคต การที่จะดำเนินการหัวข้อนี้ได้ นั้น จำเป็นต้องมีฝ่ายงานค้นคว้าพัฒนาที่รองรับกับ ความเปลี่ยนแปลงโดยมีมุมมองสู่ออนาคต พร้อมทั้งพัฒนาเทคโนโลยีอันเป็นเอกลักษณ์เฉพาะของ LINTEC ที่หาที่อื่นไม่ได้ และที่สำคัญอย่างยิ่งคือ การประสานงานร่วมมือกันระหว่างฝ่ายงาน

ในการดำเนินการตามหัวข้อนี้ เราได้จัดให้มีการประชุมเชิงปฏิบัติการ ขึ้นเมื่อเดือนสิงหาคมและเดือนกันยายน ค.ศ. 2014 ซึ่งมีตัวแทนจากทุกฝ่ายงานทั่วทั้งองค์กรมาร่วมประชุม การประชุมเชิงปฏิบัติการนี้ ได้ร่วมกันหารือถึงประเด็นปัญหาของสังคมที่มี อันจะนำมาซึ่งภาพรวมคร่าวๆ ขององค์กร LINTEC ที่ควรพัฒนาให้เกิดขึ้นได้ เป็นการทำให้เกิดวิสัยทัศน์มุ่งสู่อุดมคติของ LINTEC อีกทั้งยังเป็นการสร้างความสัมพันธ์ข้ามฝ่ายงานได้ด้วย ถือเป็นจุดเริ่มต้นที่จะให้กำเนิดผลิตภัณฑ์ที่ไม่ยึดติดกับสินค้าที่มีอยู่เดิม แต่สามารถแก้ไขปัญหาสังคมได้ด้วย

แผนธุรกิจระยะกลาง (LIP-2016)

(1 เมษายน 2014 ถึง 31 มีนาคม 2017)

นโยบายพื้นฐาน

การบริหารเชิงรุกและสร้างนวัตกรรมอย่างไม่สิ้นสุด เพื่อให้องค์กรขยายตัวต่อไป

แผนหลัก

1. ส่งเสริมการขยายธุรกิจในระดับสากล
2. พัฒนาผลิตภัณฑ์ด้านนวัตกรรมใหม่ๆที่รองรับอนาคต
3. ปฏิรูปองค์กรให้มีความแข็งแกร่งมากยิ่งขึ้น
4. พลิกฟื้นงานด้าน M&A อย่างมียุทธศาสตร์
5. พัฒนาค่าน้ำหนักทรัพยากรบุคคล

ได้กำหนดแผนงานเฉพาะ(แผนงานหลัก)ขึ้น เพื่อวางโครงสร้างองค์กรให้รองรับและจัดทำดัชนีชี้วัด

ในปีค.ศ. 2014 ทาง LINTEC Group ได้สรุปหัวข้อที่มีผลกระทบต่อสิ่งแวดล้อมและสังคม ทั้งเชิงบวกและเชิงลบ นำไปหารือ ให้สะท้อนเสียงของผู้มีส่วนได้ส่วนเสียทั้งในและนอกบริษัท นำมาสู่การกำหนดแผนงาน

เฉพาะขึ้น ต่อจากนี้ไป เราจะจัดทำดัชนีชี้วัด (KPI) สำคัญของแต่ละหัวข้อ³ ที่ได้กำหนดขึ้นมา เพื่อนำไปสู่การวางโครงสร้างองค์กรที่จะทำ ให้บรรลุเป้าหมายต่อไป

เราต้องการจะมุ่งเน้นจรรยาบรรณ PDCA ของกิจกรรม CSR โดยยึดตามแผนงานเฉพาะดังกล่าว

นอกจากนี้ ต่อจากนี้ไป ในการทวนแผนงานเฉพาะนี้ นอกจากจะเน้น การในเชิง “รับ” แล้ว ยังถือเป็นการดำเนินกิจกรรม CSR ในเชิง “รุก” เพื่อสร้างผลิตภัณฑ์ใหม่ และขยายธุรกิจต่อไปด้วย

เราไม่ได้มุ่งเน้นแต่ “เรื่องของกำไรขาดทุน” แต่มุ่งเน้นการทำเพื่อสังคมและผู้คนโดยยึดหลัก “ความพิชิตขอบเข้ชีวิต”

ดังที่ได้กล่าวไปแล้วในข้างต้นว่า พื้นฐานของกิจกรรม CSR ของ LINTEC Group คือหลักการดำเนินงานของบริษัทที่ว่า “ความจริงใจและความคิดสร้างสรรค์” ผมมักจะพูดกับพนักงานเสมอว่า “ขอให้ได้ปฏิบัติงานที่ตัวเองภาคภูมิใจได้” คือให้พนักงานแต่ละคนไม่ใช่ว่าคิดแต่เรื่อง “กำไรขาดทุน” แต่ให้ใช้ “ความพิชิตขอบเข้ชีวิต” เป็นเกณฑ์การตัดสินใจในทุกเรื่อง และให้เป้าหมายด้าน CSR ว่าจะทำอย่างไรเพื่อคนในสังคมให้ได้ กล่าวคือ พนักงานทุกคนต้องมีส่วนในเรื่องนี้ ไม่ยึดติดกับประเทศ เขตพรมแดน วัฒนธรรม หรือศาสนา ประชญา CSR ของเราไม่มีพรมแดน ขวางกันอยู่แล้ว ในการที่ LINTEC Group จะเป็นบริษัทที่เติบโตได้อย่างยั่งยืนนั้น พนักงานทุกคนต้องรวมกันเป็นหนึ่ง สนับสนุนกิจกรรม CSR ที่ได้มาจาก “ความจริงใจและความคิดสร้างสรรค์” เพื่อตอบสนองความต้องการของผู้มีส่วนได้ส่วนเสีย

รายงานฉบับนี้ได้จัดทำขึ้นเพื่อให้ทุกภาคส่วนในสังคมและพนักงานทุกคนได้เข้าใจเกี่ยวกับกิจกรรม CSR ของ LINTEC Group ตีมากยิ่งขึ้น โดยจัดทำให้เป็นระบบที่สามารถเข้าใจได้ง่าย และหวังเป็นอย่างยิ่งว่า จะได้รับการสนับสนุน และคำแนะนำจากทุกท่านต่อไปในอนาคต

* 1 บริษัท LAP : LINTEC ASIA PACIFIC REGIONAL HEADQUARTERS PRIVATE LIMITED

* 2 “บริษัทที่มีกรรมการผู้ตรวจเป็นกรรมการบริหารบริษัท” : แสดงในหน้า 12

* 3 ดัชนีชี้วัด (KPI) สำคัญของแต่ละหัวข้อ : แสดงในหน้า 4



ประธานบริษัท CEO LINTEC Corporation
ประธานกรรมการและประธานเจ้าหน้าที่บริหาร

Hiroyuki Nishio (ฮิโระยุกิ นิชิโอะ)

การกำหนดแผนงานเฉพาะ (แผนงานหลัก)^{*}

LINTEC Group ได้กำหนดแผนงานเฉพาะสำหรับ LINTEC Group ขึ้นมา เพื่อส่งเสริมกิจกรรม CSR ให้มีความก้าวหน้ามากขึ้น พร้อมกับรองรับความต้องการของผู้มีส่วนได้ส่วนเสีย

● เราได้กำหนดแผนงานเฉพาะเพื่อจะให้ทั้งกลุ่มบริษัทรวมกันเป็นหนึ่งเดียวกันในการดำเนินงาน

ในการที่ LINTEC Group จะพัฒนาธุรกิจให้ขยายตัวร่วมกับสังคมได้อย่างยั่งยืน จำเป็นต้องสื่อสารกับสังคมและตอบรับกับความต้องการของสังคมได้ ในเอกสาร GRI “Sustainability Reporting Guideline” ฉบับที่ 4 (G4) ได้แสดงให้เห็นถึงความสำคัญที่เพิ่มมากขึ้น ในการที่จะคัดเลือกข้อมูลที่มีความเฉพาะเจาะจง (มีความสำคัญมาก) สำหรับบริษัทของเราและผู้มีส่วนได้ส่วนเสีย แล้วนำข้อมูลนั้นมาเปิดเผย เนื่องจากกระแสในระดับสากลเป็นเช่นนี้ ในปีค.ศ. 2014 เราจึงได้ขอความคิดเห็นของผู้มีส่วนได้ส่วนเสีย เพื่อนำมากำหนดเป็นแผนงานเฉพาะ

เราได้นำแผนงานเฉพาะที่กำหนดขึ้นมานั้น มาขยายรายละเอียดสู่การพัฒนากิจกรรมที่จะดำเนินในระยะยาว อีกทั้งได้จัดทำดัชนีชี้วัด (KPI) สำคัญของแต่ละหัวข้อ^{*1} แล้วใช้วงจร PDCA มาทบทวนระดับกิจกรรมต่อไป อีกทั้งสาเหตุมาจากความจำเป็นที่ต้องตอบรับกับความเปลี่ยนแปลงของสังคม และสภาพการณ์ความคืบหน้าของกิจกรรม เราได้ทำการทบทวนแผนงานเฉพาะที่ได้กำหนดขึ้นมาด้วย กลุ่มบริษัทเราจะเป็นหนึ่งเดียวกันในการดำเนินกิจกรรมที่มีการกำหนดหัวข้อเฉพาะตามนี้ ตาม “หลักการดำเนินงานของบริษัท” และ “หลักปรัชญาการบริหารองค์กร” ต่อไป

● กระบวนการกำหนดแผนงานเฉพาะ

ขั้นตอนที่ 1
สรุปหัวข้อที่เกี่ยวกับ CSR
ที่ต้องนำมาพิจารณา

ก่อนอื่น เราได้ศึกษาจาก ISO26000 รวมถึงข้อ 46 ใน G4 และหัวข้อสำรวจโดยหน่วยงานสำรวจ CSR เพื่อนำมาสรุปประเด็นปัญหา หลังจากนั้น พนักงานในกลุ่มบริษัทได้ทำการประชุมเชิงปฏิบัติการ เพื่อศึกษา ทำเกณฑ์มาตรฐานกับบริษัทอื่น แล้วพิจารณาถึงหัวข้อที่จะมีผลกระทบต่อเครือข่ายธุรกิจของ LINTEC Group ทั้งในด้านสังคม สิ่งแวดล้อม และผู้มีส่วนได้ส่วนเสียขององค์กรเพื่อนำมาสรุปเป็น “หัวข้อปัญหาด้าน CSR” ที่ต้องพิจารณาทั้งสิ้น 64 หัวข้อ

ขั้นตอนที่ 2
จัดลำดับความสำคัญ

จากหัวข้อที่ได้คัดเลือกมานั้น เราได้พิจารณาจัดลำดับความสำคัญภายในบริษัท โดยคำนึงถึงความคืบหน้าของแต่ละกิจกรรมและเป้าหมายของแต่ละกิจกรรมที่จะดำเนินต่อไปในอนาคต ของแต่ละหัวข้อนั้น ๆ อีกทั้งเรานำหัวข้อคำถามของหน่วยงานสำรวจที่เกี่ยวข้องกับ CSR Sustainability เพื่อกำหนดลำดับความสำคัญที่มองจากภายนอกบริษัท พร้อมกับนำผลการประเมินรายหัวข้อ ที่ได้จากผู้ทรงคุณวุฒิภายนอกบริษัทที่ได้ร่วมดำเนินกิจกรรมกับทางบริษัท และจัดทำเป็นรายงานขึ้นมา เพื่อนำมาสรุปลำดับความสำคัญ จากการที่เราได้ประเมิน/วิเคราะห์โดยอาศัยข้อมูล/ผลประเมินจากทั้งภายในและภายนอกบริษัท จากทั้งสองส่วนนี้ จึงได้มาซึ่งแผนงานเฉพาะในที่สุด

ขั้นตอนที่ 3
ตรวจสอบความเหมาะสม

แผนงานเฉพาะที่ได้กำหนดขึ้นมา นั้น จะถูกนำไปหารือกับผู้ทรงคุณวุฒิที่ได้ให้การประเมินในขั้นตอนที่ 2 เพื่อตรวจสอบความเหมาะสมของขอบข่ายผลกระทบ การดำเนินการและเป้าหมายต่อไปในอนาคต พร้อมกับนำเสนอประธานกรรมการบริษัท ซึ่งเป็นผู้มีอำนาจสูงสุดในการดำเนินงาน CSR ให้ร่วมประเมินและอนุมัติรับรองต่อไป

ขั้นตอนที่ 4
ทบทวน

ในรายงาน CSR จะแสดงรายละเอียดของแผนงานเฉพาะที่ได้กำหนดขึ้นมา รวมถึงกระบวนการกำหนด เพื่อให้มีการทบทวนกิจกรรม และปรับแก้ไขตามความเหมาะสม



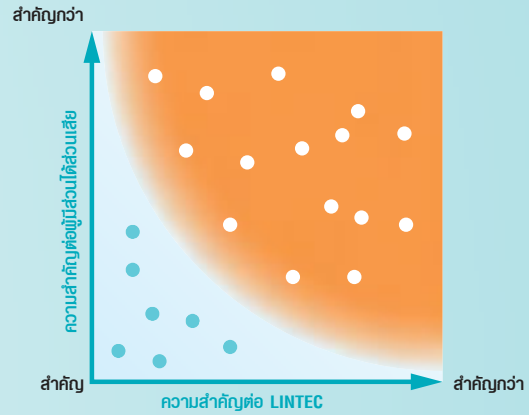
^{*}1 ดัชนีชี้วัด (KPI) สำคัญของแต่ละหัวข้อ : Key Performance Indicator ดัชนีชี้วัดที่สำคัญเกี่ยวกับยุทธศาสตร์ขององค์กร กำหนดขึ้นเพื่อตรวจสอบเชิงปริมาณถึงความคืบหน้าของการดำเนินงานให้บรรลุเป้าหมาย

^{*}ดัชนีชี้วัดที่แสดงด้วยเครื่องหมายนี้ ได้รับการตรวจสอบโดยบุคคลภายนอกคือบริษัท SGS Japan จำกัด

● แผนที่ของแผนงานเฉพาะ

ในขั้นตอนที่ 2 เราได้นำแผนงานเฉพาะที่ได้ผ่านการคัดเลือกจากทั้งสองมุมมองคือจากภายในและภายนอกบริษัทมาจัดเป็นแผนที่โดยแสดงเป็นแกน “ความสำคัญต่อ LINTEC” กับ “ความสำคัญต่อผู้มีส่วนได้ส่วนเสีย”

สำหรับ 15 หัวข้อที่แสดงต่อไปนี้ ได้มีการจัดทำดัชนีชี้วัด (KPI) สำคัญของแต่ละหัวข้อ เพื่อใช้ในการประเมินกิจกรรมของแต่ละปี สำหรับหัวข้อที่ไม่ได้แสดงในที่นี้ ก็จะมีการดำเนินกิจกรรมต่อไป โดยถือว่าเป็นแผนงานเฉพาะของ LINTEC Group



แผนงานเฉพาะ		ขอบข่ายเป้าหมาย ○คือว่าเข้าข่าย		ที่มาของการคัดเลือก
		ภายในบริษัท	ภายนอกบริษัท	
ผลลัพธ์ที่มีต่อธุรกิจ	พัฒนารูปแบบธุรกิจเชิงผลิตในทันทีที่ใช้ของประเทศกำลังพัฒนา	○	○	จำเป็นต้องส่งเสริมการใช้ประโยชน์จากผลิตภัณฑ์ทาง ผลิตนาฬิกาที่มีประโยชน์ต่อประเทศกำลังพัฒนา ให้ความสำคัญกับคุณภาพในการขยายธุรกิจไปสู่สากล สร้างอุปสงค์ให้เกิดในต่างประเทศ และเพิ่มสัดส่วนการจัดหาวัตถุดิบในต่างประเทศมากขึ้น พร้อมกับขยายรูปแบบทางธุรกิจต่อไป
	เข้าสู่สาขายุทธกิจใหม่	○	○	จำเป็นต้องรู้จักจุดแข็ง-จุดอ่อนของความสามารถด้านเทคโนโลยี/การผลิตที่มีอยู่ในปัจจุบัน และศึกษาความต้องการของลูกค้าในระดับสากล และเข้าสู่ธุรกิจใหม่ที่เหมาะสมจะตอบรับกับหน่วยงานของเรา ค่าเป็นการสื่อสารกับผู้มีส่วนได้ส่วนเสีย และใส่ใจต่อปัญหาเชิงสังคม (ความปลอดภัย คุณภาพ ราคา เป็นต้น)
ธรรมาภิบาลขององค์กร	ดำเนินการบริหารธรรมาภิบาลระดับสากล	○	○	ในการดำเนินธุรกิจระดับสากล จำเป็นต้องสร้างโครงสร้างองค์กรเพื่อการบริหารระดับสากลตามยุทธศาสตร์ระดับสูงที่กำหนดไว้ และดำเนินการบริหาร กำกับดูแลให้ทั่วถึงกับตามกฎหมายของแต่ละประเทศ พร้อมกันกำหนดนโยบายที่โปร่งใส และดำเนินการตามนโยบายนั้น
สิ่งแวดล้อม	ใช้วัตถุดิบอย่างมีประสิทธิภาพ	○	○	เราใช้ทรัพยากรน้ำ เมื่อไม่ และวัตถุดิบจากปีเตอร์มี ดังนั้น การขาดแคลนทรัพยากรจะมีผลกระทบต่อารเติบโตอย่างยั่งยืนของสังคม อีกทั้ง ยังใช้วัตถุดิบบางอย่างที่ไม่สามารถจัดหาได้อย่างต่อเนื่องและมีเสถียรภาพ จึงจำเป็นต้องลดปริมาณการใช้และใช้วัตถุดิบอย่างมีประสิทธิภาพด้วย
	ลดการปล่อยมลพิษสู่บรรยากาศโลก	○	○	ก๊าซเรือนกระจกหลายชนิดในไอโซน สาร VOC ต่าง ๆ เหล่านี้ เมื่อถูกปล่อยสู่บรรยากาศโลก จะมีผลกระทบต่อโลกใบนี้โดยรวบตี ดังนั้น จำเป็นต้องลดการปล่อย ต้องมีการควบคุมปริมาณการปล่อยทั้งหมด และต้องดำเนินการอย่างมียุทธศาสตร์
	ช่วยเหลือด้านสิ่งแวดล้อมผ่านผลิตภัณฑ์และบริการของบริษัท	○	○	มีความจำเป็นต้องเป็นมิตรต่อสิ่งแวดล้อมที่มากขึ้น ไม่ว่าจะเป็นขั้นตอนการพัฒนา ผลิตผลิตภัณฑ์ หรือใช้ผลิตภัณฑ์รวมทั้งการกำจัดทิ้ง จำเป็นต้องมีการควบคุม LCA ² จำเป็นต้องใส่ใจต่อผลิตภัณฑ์ที่เรามอบให้กับวงการต่าง ๆ
	ปฏิบัติตามกฎหมายในด้านสิ่งแวดล้อม	○	○	ข้อบังคับด้านสิ่งแวดล้อมของสารควบคุมและวิธีการควบคุมจะแตกต่างกันไปเป็นประเทศภูมิภาค ในอนาคตประเทศเศรษฐกิจใหม่และประเทศกำลังพัฒนามักจะเพิ่มความเข้มงวดด้านกฎหมายภาวะต่าง ๆ เช่นอากาศ น้ำ เสียง และพลังงานอื่น ๆ จำเป็นต้องศึกษากฎหมายอย่างครบถ้วนถูกต้องเพื่อกำหนดมาตรการต่อไป
การรณรงค์ด้านแรงงาน	ให้สอดคล้องกับความปลอดภัยและอาชีวอนามัย	○	○	ไม่เพียงแต่ด้านอาชีวอนามัยและความปลอดภัยภายในบริษัท ต้องศึกษาและให้มาตรการที่เหมาะสมกับซัพพลายเออร์ในประเทศกำลังพัฒนาด้วย อีกทั้ง ต้องให้ความสำคัญกับการดูแลด้านสุขภาพจิต
	สร้างความหลากหลายในที่ทำงาน	○	—	ในการที่จะมีสถานที่ทำงานที่สะดวกต่อการทำงาน จำเป็นต้องใส่ใจต่อความหลากหลายต่างๆ (เพศ คนกลุ่มน้อย LGBT (กลุ่มบุคคลที่มีความหลากหลายทางเพศ) ³ เป็นต้น) จำเป็นต้องจัดทำนโยบายที่สร้างให้เกิดความหลากหลาย อันจะทำให้เกิดความได้เปรียบในการแข่งขันทางธุรกิจต่อไป
	ยกระดับความพึงพอใจของพนักงาน	○	—	พนักงานถือเป็นผู้มีส่วนได้ส่วนเสียของบริษัท การที่องค์กรบริษัทจะพัฒนาไปได้ในระยะยาว ต้องเริ่มจากการที่พนักงานมีความภาคภูมิใจในงานที่ตัวเองทำ และมีความพึงพอใจสูง
สังคม	จัดให้มีการศึกษารายละเอียดด้านสิทธิมนุษยชน ⁴	○	○	แหล่งจัดหาวัตถุดิบกระจายไปทั่วในระดับสากล จำเป็นต้องศึกษาความเสี่ยงด้านสิทธิมนุษยชนของซัพพลายเออร์ระดับปฐมภูมิ และจัดให้มีการฝึกอบรม กำกับดูแลผู้เกี่ยวข้อง เพื่อให้มีการรักษาสิทธิมนุษยชนได้อย่างครอบคลุมทั้ง SCM ⁵
	ให้มีการปฏิบัติตามกฎหมายด้านสังคม	○	○	กฎหมายด้านสังคมจะแตกต่างกันขึ้นอยู่กับท้องถิ่น ทั้งเป้าหมายและวิธีการกำกับดูแล จำเป็นต้องศึกษารายละเอียดกฎหมายอย่างครบถ้วนถูกต้อง จำเป็นต้องนำสภากรรมการของแต่ละประเทศมารวมเป็นศูนย์เดียว โดยจัดให้มีการดูแลจัดการ และประสานงานกับหน่วยงานระดับสากล
	ให้มีการปฏิบัติตามกฎหมายด้านผลิตภัณฑ์	○	○	กฎหมายด้านผลิตภัณฑ์จะแตกต่างกันขึ้นอยู่กับท้องถิ่น ทั้งผลิตภัณฑ์เป้าหมายและบริการกำกับดูแล จำเป็นต้องศึกษารายละเอียดกฎหมายอย่างครบถ้วนถูกต้อง และศึกษาไม่ได้คือการสนับสนุนสินค้าอย่างต่อเนื่อง มีเสถียรภาพ มีการดูแลด้านคุณภาพอย่างจริงจัง และยกระดับบริการอยู่เสมอ
	มีส่วนช่วยเหลือด้านการบริโภคอย่างยั่งยืน	○	○	ในฐานะที่เป็นผู้ผลิตวัตถุดิบที่ใช้ในการแสดงรายละเอียดสินค้าที่หลากหลาย เพื่อช่วยเหลือผู้บริโภคให้สามารถเลือกสินค้าได้อย่างเหมาะสม จำเป็นต้องพัฒนาผลิตภัณฑ์ที่ใส่ใจต่อผู้บริโภค มีการเปิดเผยข้อมูล และต้องเป็นไปตามที่แสดงข้อมูลที่เหมาะสมกับการใช้งานที่หลากหลาย
	ส่งเสริมการอยู่ร่วมกับชุมชนท้องถิ่น	○	○	ในการขยายธุรกิจระดับสากล การมีส่วนเกี่ยวข้องกับชุมชนจะมีเพิ่มมากขึ้น ต้องสำนึกเสมอว่าองค์กรบริษัทได้รับการสนับสนุนจากชุมชนและสังคมภายในชุมชน และเป็นหนึ่งของพวกเขา จำเป็นต้องดำเนินกิจกรรมต่างๆ ที่จะทำให้อยู่ร่วมกับสังคม

² LCA : ย่อมาจาก Life Cycle Assessment เป็นวิธีประเมินผลกระทบที่มีต่อสิ่งแวดล้อมโดยรวม โดยคำนวณจากปริมาณพลังงาน น้ำ วัตถุดิบที่ถูกใช้ตลอดอายุใช้ผลิตภัณฑ์ รวมถึงปริมาณการปล่อยคาร์บอนที่ได้ออกใช้ และสารเคมีเป็นพิษ

³ LGBT : มาจากอักษรตัวแรกของคำภาษาอังกฤษคือ เลสเบียน (ผู้หญิงร่วมเพศ) เกย์ (ผู้ชายร่วมเพศ) ไบเซ็กชวล (คนรักสองเพศ) ทรานส์เจนเดอร์ (ผู้มีภาวะผิดปกติทางเพศ) เป็นคำเรียกกลุ่มน้อยทางเพศ

⁴ ศึกษารายละเอียดด้านสิทธิมนุษยชน : กระบวนการที่หลีกเลี่ยงไม่ได้ที่ความเสี่ยงด้านละเมิดสิทธิมนุษยชน นอกเหนือไปจากการร้องทุกข์บริษัทต้องปฏิบัติตามกฎหมาย (ปัญหาที่ 1 เรื่องสิทธิมนุษยชนในข้อเรียกร้อง 6.3.3 ของ ISO 26000) ต้องมีการประเมินการดำเนินงานที่ “คุ้มครอง ให้ความเคารพ และช่วยเหลือเหยื่อ” ตาม “หลักค่านิยมเกี่ยวกับธุรกิจและสิทธิมนุษยชน” ที่สอดคล้องกับระดับสากล

⁵ SCM : Supply Chain Management การจัดการดูแลตั้งแต่การจัดหาวัตถุดิบ ผลิต จำหน่าย ส่งมอบไปจนถึงผู้ใช้ปลายทางเป็นไปอย่างเหมาะสม

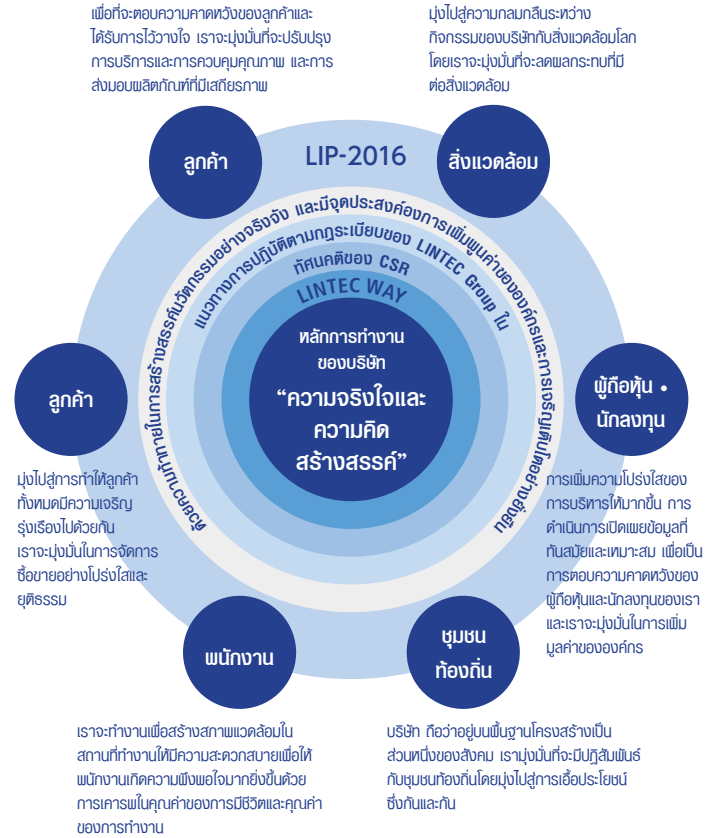
CSR ของ LINTEC Group

รากฐานของ CSR ของ LINTEC Group อยู่ที่หลักการดำเนินงานของบริษัท “ความจริงใจและความคิดสร้างสรรค์” พนักงานทุกคนจะดำเนินกิจกรรม CSR ตามหลักการดำเนินงานของบริษัทดังกล่าว

● การดำเนินงาน CSR ผ่านธุรกิจหลักของบริษัท

ธุรกิจของ LINTEC Group ได้รับการสนับสนุนจากผู้มีส่วนได้ส่วนเสียเป็นจำนวนมาก เพื่อเป็นการตอบสนองความคาดหวังของผู้มีส่วนได้ส่วนเสีย และเป็นองค์กรบริษัทที่ได้รับความไว้วางใจ เราได้นำเอาหลักการดำเนินงานของบริษัท “ความจริงใจและความคิดสร้างสรรค์” มาเป็นรากฐานการทำงาน โดยพนักงานทุกคนจะดำเนินกิจกรรม CSR อย่างจริงจังให้เป็นไปตาม “LINTEC WAY” “ทัศนคติของ CSR” และ “แนวทางการปฏิบัติตามระเบียบข้อบังคับ” ซึ่งเป็นค่านิยมที่สำคัญของเรา

นอกจากนี้ เพื่อดำเนินการตามแผนธุรกิจระยะกลาง “LINTEC INNOVATION PLAN 2016 (LIP-2016)” จำเป็นต้องยกระดับการบริหารของกลุ่มบริษัท และดำเนินกิจกรรม CSR ในระดับสากลอย่างต่อเนื่อง LINTEC Group เล็งเห็นว่ากิจกรรม CSR เป็นสิ่งที่มีผลโดยตรงต่อธุรกิจองค์กร ในการดำเนินงาน CSR ผ่านธุรกิจหลักของบริษัท จะเป็นการดำเนินกิจกรรม CSR ในเชิงยุทธศาสตร์โดยทั้งกลุ่มบริษัทร่วมมือกัน ดังนั้น เราจึงได้จัดทำแผนงานเฉพาะ (แผนงานหลัก) ขึ้นในปีค.ศ.2014



● เส้นทางที่พวกเราควรก้าวเดินไป “LINTEC WAY”

ใน LINTEC Group เราได้จัดทำ “LINTEC WAY” ขึ้นเพื่อให้พนักงานทุกคนรวมใจกันเป็นหนึ่งเดียวและมุ่งมั่นเดินหน้าไปในทิศทางเดียวกัน “LINTEC WAY” เป็นค่านิยมที่สำคัญพร้อมที่จะสนับสนุนหลักการดำเนินงานของบริษัทในเรื่อง “ความจริงใจและความคิดสร้างสรรค์” ประกอบด้วยข้อควรปฏิบัติ 10 ข้อ ถือเป็นข้อความที่จะแสดงถึงสิ่งที่พนักงานของ LINTEC Group ต้องปฏิบัติให้ได้

ในปีค.ศ. 2014 เราได้จัดให้มีการศึกษาเรียนรู้ CSR ในกลุ่มบริษัทในเครือทั้งในและต่างประเทศ เพื่อให้เกิดความเข้าใจ “LINTEC WAY” นี้อย่างทั่วถึง

ข้อพึงปฏิบัติ 5 ข้อเพื่อสร้างความจริงใจอย่างแท้จริง

- 1 มีความซื่อสัตย์
- 2 มีความจริงใจ
- 3 สร้างความสุข
- 4 เป็นผู้ให้
- 5 ให้ความสำคัญกับครอบครัวและพวกพ้อง

ข้อควรปฏิบัติ 5 ข้อ เพื่อให้เกิดความคิดสร้างสรรค์

- 1 อดทนกว่าจะประสบความสำเร็จ
- 2 จงภูมิใจในเอกลักษณ์
- 3 ยอมรับความเปลี่ยนแปลงได้อย่างลงตัว
- 4 เปิดมุมมองโลกทัศน์ทางความคิด
- 5 เชื่อมโยงกับทุกความเป็นไปได้

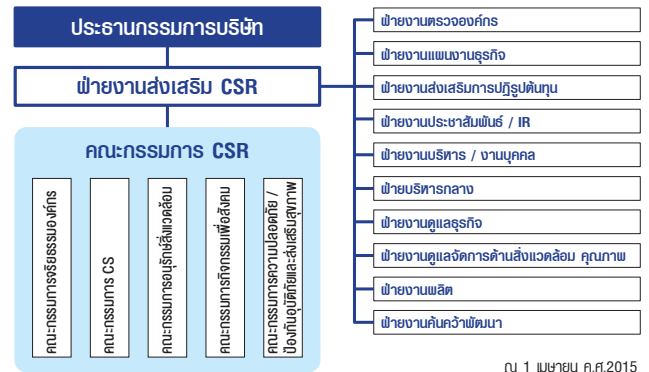
● ทัศนคติของ CSR

LINTEC Group ได้กำหนดให้ดำเนินกิจกรรมตามทัศนคติ 6 ข้อ ซึ่งเป็นไปตามหลักการดำเนินงานของบริษัทที่ว่า “ความจริงใจและความคิดสร้างสรรค์”

การปฏิบัติตามกฎหมาย/จริยธรรมองค์กรอย่างจริงจัง	ยกระดับสุขภาพ/การป้องกันอุบัติเหตุและรักษาความปลอดภัย
ยกระดับ CS (ความพึงพอใจของลูกค้า)	อุทิศตนเพื่อสังคม
ใส่ใจต่อสิ่งแวดล้อม	บริหารธุรกิจแบบให้ความสำคัญกับผู้ถือหุ้นและนักลงทุน

● โครงสร้างองค์กรส่งเสริมงาน CSR

LINTEC Group จะส่งเสริมกิจกรรม CSR ตามทัศนคติ CSR หน่วยงานส่งเสริม CSR เป็นหน่วยงานใต้การกำกับดูแลของประธานกรรมการ ทำหน้าที่พัฒนาสร้างแนวคิดจริยธรรมขององค์กรในภาพรวม ดำเนินการให้การทำงาน CSR อย่างแพร่หลาย และส่งเสริมกิจกรรมของคณะกรรมการ CSR คณะกรรมการดังกล่าวจะประกอบด้วยกรรมการที่มาจากทุกภาคส่วนของบริษัท มีกรรมการบริหารบริษัทคอยกำกับดูแลคณะกรรมการต่าง ๆ เพื่อรับผิดชอบในฐานะผู้บริหารองค์กรและเป็นผู้นำในการดำเนินกิจกรรม



ณ 1 เมษายน ค.ศ.2015

● แนวทางการปฏิบัติตามกฎระเบียบของ LINTEC Group

แนวทางการปฏิบัติตามกฎระเบียบ

รากฐานสำคัญของธุรกิจองค์กรคือ “การปฏิบัติตามกฎหมายระเบียบข้อบังคับ” ดังนั้น การดำเนินธุรกิจของ LINTEC Group ทั้งในและต่างประเทศต้องปฏิบัติตาม “กฎหมายข้อบังคับที่เกี่ยวข้อง” และเคารพใน “ระเบียบปฏิบัติของสังคม”

พวกเราผู้บริหารและพนักงานของ LINTEC Group จะ:

1. จะนำเสนอผลิตภัณฑ์และบริการที่เป็นประโยชน์ต่อสังคมอย่างต่อเนื่อง
2. เราจะดำเนินธุรกิจอย่างเป็นธรรมและโปร่งใสกับทุก ๆ ผู้ค้าทางธุรกิจบนพื้นฐานของหลักการแข่งขันทางการค้าอย่างเสรี
3. ในการประกอบกิจกรรมทางธุรกิจทุกประเภท ต้องปฏิบัติตามกฎหมายทั้งภายในและต่างประเทศ มีความรู้สึกผิดชอบชั่วดีสูง และมีระเบียบวินัยในตัวเอง
4. สร้างสัมพันธ์ภาพอันดีกับทุกชนชั้นที่มีส่วนเกี่ยวข้องในกิจกรรมทางธุรกิจของบริษัท เช่น ผู้ถือหุ้น นักลงทุน ผู้ค้าทางธุรกิจ ชุมชนท้องถิ่น และพนักงานทุกคน
5. เรามุ่งมั่นที่จะควบคุมและลดผลกระทบที่มีต่อสิ่งแวดล้อมอย่างจริงจัง เพราะถือว่าปัญหาสิ่งแวดล้อมโลกเป็นปัญหาใหญ่สำหรับการบริหารจัดการ
6. จัดกิจกรรมเพื่อรับผิดชอบต่อสังคมอย่างจริงจัง ในฐานะพลเมืองขององค์กรที่ดี
7. รักษาและคงไว้ซึ่งสัมพันธ์กับหน่วยงานปกครองของรัฐบาลและองค์กรทางการเมืองด้วยความสุจริตและโปร่งใส
8. กำจัดกองกำลังต่อต้านสังคม
9. ในการประกอบกิจกรรมทางธุรกิจ ถ้ามีความจำเป็นต้องมอบอำนาจนำหรือจัดการเสี่ยงรับรอง ให้ทำอย่างพอประมาณตามที่เห็นสมควรและอยู่ในกรอบสามัญสำนึกทางสังคม
10. จัดการกับข้อมูลทางธุรกิจอย่างถูกต้องเหมาะสม และเปิดเผยข้อมูลอย่างถูกต้องในเวลาที่เหมาะสม
11. กำหนดวิธีการจัดการกับสิทธิในทรัพย์สินทางปัญญาอย่างสมบูรณ์แบบ พร้อมเคารพและไม่ละเมิดสิทธิในทรัพย์สินทางปัญญาของบริษัทอื่น
12. เคารพในความเป็นเอกลักษณ์ของแต่ละบุคคล และสิทธิมนุษยชนของผู้บริหารและพนักงานทุกคน ให้ความเป็นธรรมและพยายามดูแลรักษาภาวะแวดล้อมในสถานที่ทำงานให้ดี

จัดทำขึ้นเมื่อเดือนมกราคม ค.ศ. 2003 และปรับปรุงแก้ไขเมื่อเมษายน ค.ศ. 2011

● การเข้าร่วมโปรแกรม “Global Compact ของสหประชาชาติ”

LINTEC Group ได้เข้าร่วมโปรแกรม “Global Compact ของสหประชาชาติ” มาตั้งแต่เดือนเมษายน ค.ศ. 2011 โดยดำเนินธุรกิจตามหลัก 10 ประการต่อไปนี้ เพื่อมีส่วนช่วยในการพัฒนาสังคมให้เติบโตอย่างยั่งยืน

● สิทธิมนุษยชน

- หลักการที่ 1 : สนับสนุนและเคารพในการปกป้องสิทธิมนุษยชน
- หลักการที่ 2 : ห้ามมิให้เข้าไปมีส่วนร่วมในการละเมิดสิทธิมนุษยชน

● มาตรฐานด้านแรงงาน

- หลักการที่ 3 : ส่งเสริมเสรีภาพในการจัดตั้งสหภาพแรงงานและสิทธิในการเจรจาต่อรองที่มีประสิทธิภาพ
- หลักการที่ 4 : จัดการบังคับใช้แรงงาน
- หลักการที่ 5 : กำจัดการใช้แรงงานเด็กอย่างมีประสิทธิภาพ
- หลักการที่ 6 : จัดการแบ่งแยกการจ้างงานและการประกอบอาชีพ

● สิ่งแวดล้อม

- หลักการที่ 7 : สนับสนุนแนวทางการระมัดระวังปัญหาสิ่งแวดล้อม
- หลักการที่ 8 : ความคิดริเริ่มด้านความรับผิดชอบต่อสิ่งแวดล้อม
- หลักการที่ 9 : การพัฒนาและการเผยแพร่เทคโนโลยีที่เป็นมิตรกับสิ่งแวดล้อม

● การป้องกันและปราบปรามการทุจริต

- หลักการที่ 10 : ความพยายามในการป้องกันและปราบปรามการทุจริตในเรื่องการกรรโชกและการให้สินบน

● ISO26000

“ISO26000” เป็นมาตรฐานสากลเกี่ยวกับความรับผิดชอบต่อสังคมขององค์กรทุกรูปแบบ LINTEC Group ได้นำเอา 7 ประเด็นหลักมาเป็นต้นแบบเพื่อการส่งเสริมกิจกรรม CSR

- ฝ่ายงานดูแลองค์กร
- ฝ่ายสิทธิมนุษยชน
- ฝ่ายบรรณคดีด้านแรงงาน
- ฝ่ายสิ่งแวดล้อม
- ฝ่ายดำเนินธุรกิจอย่างเป็นธรรม
- ฝ่ายปัญหาของพันธมิตร
- มีส่วนร่วมในชุมชนและพัฒนาชุมชน

● การสื่อสารกับผู้มีส่วนได้ส่วนเสีย

เพื่อตอบสนองความต้องการของสังคม LINTEC Group จะสื่อสารอย่างจริงจังกับผู้มีส่วนได้ส่วนเสียทั้งหมด

ลูกค้า	ปรับปรุงผลิตภัณฑ์/บริการ เพื่อสร้างความไว้วางใจ และยกระดับความพึงพอใจของลูกค้า	• ออกบูธในงานแสดงสินค้าทั้งในและต่างประเทศ • จัดให้มีช่องทางให้คำปรึกษา เป็นต้น
ผู้ค้า	ทำธุรกรรมอย่างเป็นธรรม และสร้างความเข้าใจกันแลกัน ให้ปฏิบัติตามกฎหมายอย่างเข้มงวด เพื่อสร้างความไว้วางใจ	• วันซัพพลายเออร์ • จัดประชุมอธิบาย หรือจัดแบบสอบถาม เป็นต้น
ชุมชนท้องถิ่น	ทำความเข้าใจร่วมกันกับคนในชุมชน และมุ่งมั่นคืนผลกำไรสู่ชุมชน	• เยี่ยมชมโรงงาน • แลกเปลี่ยนข้อคิดเห็น • กิจกรรมเพื่อสังคม เป็นต้น
พนักงาน	มุ่งมั่นให้เป็นที่ทำงานที่ทุกคนมีความกระตือรือร้นที่จะทำงาน ภายใต้หลักการทำงานของบริษัท	• ออกเอกสารเพื่อการสื่อสารกับพนักงาน • อินทราเน็ต เป็นต้น
ผู้ถือหุ้น / นักลงทุน	มุ่งมั่นเพิ่มมูลค่าขององค์กรและยกระดับความไว้วางใจ	• การประชุมผู้ถือหุ้น • ประชุม IR • เยี่ยมพนักงานในต่างประเทศ • ออกเอกสาร “WAVE” เพื่อสื่อสารกับลูกค้า • จัดทำไอแพจ

ความมุ่งมั่นที่มีต่อ “LINTEC WAY” ของแต่ละคน

ในปีค.ศ. 2014 ได้จัดให้มีการประชุมเพื่อศึกษา CSR ในแต่ละบริษัท “LINTEC WAY” เป็นค่านิยมที่สำคัญซึ่งมาจาก “ความจริงใจและความคิดสร้างสรรค์” ซึ่งเป็นหลักการดำเนินงานของบริษัท ที่คอยค้ำจุนกิจกรรม CSR ให้เป็นหนึ่งเดียวกัน ค่านิยมนี้ได้เริ่มแพร่หลายในพนักงานบริษัทในกลุ่มอย่างเห็นได้ชัด จึงให้แต่ละคนพูดถึงความมุ่งมั่นที่มีต่อ LINTEC WAY

ความ
จริงใจ

ต้องมีความจริงใจตลอดไป

<p>คติพจน์ประจำตัวของผมคือ ไม่โกหกหลอกลวง และปฏิบัติตนอย่างซื่อสัตย์ เรียบร้อย</p> <p>ประธานผู้บริหารบริษัท Akihiko Ouchi (อาคิฮิโกะ โออุจิ)</p>	<p>ทุกสิ่งทุกอย่างเป็นสิ่งที่สำคัญ แต่ทำให้เลือกว่าคติพจน์ประจำตัวคืออะไร ก็คงจะเลือกคำว่า ไม่ลืมที่จะมีความจริงใจในฐานะที่เป็นบุุคคลคนหนึ่ง</p> <p>ประธานกรรมการบริษัท Hiroyuki Nishio (ฮิโรยุกิ นิชิโอ)</p>	<p>ผมมีคติพจน์ประจำตัวคือเพื่อได้รับความไว้วางใจจากลูกค้า ต้องซื่อสัตย์อยู่เสมอ และปฏิบัติงานอย่างเต็มที่</p> <p>นรสมกรมบริหาร Gohei Kawamura (โกเฮอิ คาวามูรา)</p>	<p>เพื่อแสดงความรับผิดชอบต่อสังคมของธุรกิจ (คือการพัฒนาธุรกิจให้เติบโตอย่างต่อเนื่อง) ผมคิดว่าเราต้องตระหนักเสมอว่า ความจริงใจเป็นสิ่งที่สำคัญ</p> <p>นรสมกรม Makoto Hattori (มาโคโตะ ฮัตโตะ)</p>	<p>หากใช้ชีวิตอย่างซื่อสัตย์และจริงใจ จะทำให้จิตใจอ่อนโยนไม่ออกแวก</p> <p>LINTEC (SUZHOU) TECH CORPORATION Liu Yan Hua (หลิวยานฮว่า)</p>
<p>สิ่งที่จำเป็นที่สุดคือต้องทำงานได้ทุกอย่าง โดยไม่เขินอาย</p> <p>LINTEC ADVANCED TECHNOLOGIES (PHILIPPINES), INC. Rosana Alvarado (โรซานา อัลวาราด)</p>	<p>หนึ่งในวิธีที่สำคัญอย่างยิ่งในการสร้างให้เกิดความน่าเกรงขามคือ “ต้องจริงใจตลอดไป”</p> <p>LINTEC OF AMERICA, INC. ส่วนงานอิเล็กทรอนิกส์ Neil's Bray (เนลส์ เบย์)</p>	<p>เชื่อเสมอว่าความจริงใจจะช่วยให้ทุกคนเปิดใจให้เรา</p> <p>LINTEC PHILIPPINES (PEZA), INC. Felix Malabanan (เฟลิกซ์ มาลาบานัน)</p>	<p>ในการที่จะสร้างสภาพแวดล้อมที่ช่วยต่อการทำงาน ต้องจริงใจ และต้องใส่ใจต่อครอบครัว</p> <p>LINTEC BKK PTE LIMITED Punsob Leksomboon (ปุนสอบ เล็กสมบูน)</p>	<p>เพราะคิดว่าเป็นสิ่งจำเป็นที่บริษัทผู้ผลิตอย่างเราจะต้องมีความรับผิดชอบและสร้างความจริงใจ</p> <p>สาขาญี่ปุ่น Nobuko Kawashima (โนบุโกะ คาวาชิมา)</p>
<p>สิ่งที่สั่งสมในแต่ละวัน จะช่วยยกระดับคุณภาพ</p> <p>โรงงานคุณภาพ Nanako Onodera (นาโกะ โอนิเดระ)</p>	<p>พัฒนาความสัมพันธ์ที่ดีและสร้างความเข้าใจระหว่างพนักงาน</p> <p>LINTEC INDUSTRIES (SARAWAK) SDN. BHD. Kevin Ingkie Barnabas Nassom (เควิน อิงกี บาร์นาบัส นัสซอม)</p>	<p>ตั้งอกตั้งใจทำงาน</p> <p>OSAKA LINTEC KAKO, INC. Eiji Sonoda (เออิชิ โซโนดา)</p>	<p>ความจริงใจ เป็นบุุคคลที่จำเป็นที่สุดสำหรับพวกเรา</p> <p>LINTEC SIGN SYSTEM, INC. Akihito Fujiwara (อาคิฮิโตะ ฟุจิฮาระ)</p>	<p>เพราะมันคือ คำขวัญประจำตัวของเรา</p> <p>สำนักงานใหญ่ (ฝ่ายตรวจสอบ) Mika Yamaoka (มิคาะ ยามาโอกะ)</p>
<p>เพราะเป็นสิ่งสำคัญที่นำไปประยุกต์ใช้กับเรื่องใดก็ได้</p> <p>สาขาญี่ปุ่น Megumi Tozaki (เมกุมิ โทซากิ)</p>	<p>งานเป็นเรื่องที่ต้องทำอยู่แล้ว และเป็นสิ่งสำคัญในการมีชีวิตต่อไปได้</p> <p>โรงงานนิฮามา Fumitaka Hato (ฟูมิตากะ ฮาโต)</p>	<p>ไม่ว่าจะเป็นเรื่องอะไร ก็ไม่ควรลืมคำว่า ขอบคุน</p> <p>โรงงานฮิโร Ryuji Takahashi (ริวจิ ทากะฮาชิ)</p>	<p>ความจริงใจและความคิดสร้างสรรค์</p> <p>เลือกหลักการดำเนินงานของบริษัท ไม่ใช่เลือกจากข้อควรปฏิบัติ เพราะเป็นคำพูดที่พวกเราเรามองถึงคนรุ่นก่อนให้ความสำคัญมาตลอด และพวกเราจะต้องส่งต่อไปให้คนรุ่นต่อไป</p> <p>รองกรรมการผู้จัดการไทย Shigeru Kawasaki (ชิเงรุ คาวาซากิ)</p>	

ความ
จริงใจ

สื่อได้ถึงใจจริง

หลักพื้นฐานของผมคือ
คิดให้ง่าย ทำให้คล่อง
และใช้ความพยายาม

รองกรรมการผู้จัดการใหญ่
Hitoshi Asai (ฮิโตะชิ อาไซ)



ไม่ว่าจะเป็นความสัมพันธ์ส่วนบุคคลหรือ
การค้า หากไม่มีความไว้วางใจซึ่งกัน
และกัน ก็ไม่สามารถสื่อถึงใจจริงกันได้
CS (ความพึงพอใจของลูกค้า) ถือเป็น
พื้นฐานหลัก ทั้งสร้าง ความไว้วางใจ
และสื่อไปถึงจากใจจริง อันจะทำให้
เรามีความสุขได้

กรรมการบริหาร
Takashi Nakamura
(ทาเคชิ นาคามูรา)



คิดถึงผู้รับอย่างจริงใจ แล้ว
จึงพูดคุยสื่อสาร จะทำให้ผู้รับ
มีความจริงใจต่อเรา

กรรมการ
Toshio Yamamoto
(โทชิโอะ ยามาโมโตะ)



ตระหนักเสมอว่าต้อง
ให้การใส่ใจอย่างจริงใจ

สาขาธนบุรี
Yurie Miura (ยูริเอะ มิอูระ)



ต้องทำงานด้วยจิตใจ
ที่มอบนิ่มและจริงใจ

PT. LINTEC INDONESIA
Sarni Pujiyanto
(ซาร์นี พูจียันโต)



ต้องการเข้าถึงทุกคน
อย่างจริงใจ

LINTEC COMMERCE, INC.
Ayaka Ishikawa
(อายากะ อิชิคาวา)



จะใส่ใจให้ความสำคัญ
กับลูกค้าแต่ละคน

LINTEC CUSTOMER
SERVICE, INC.
Yosuke Tsuchiya
(โยสุเกะ ทสึชิยา)



ถึงแม้ว่าจะมาจากต่างแดน
ต่างเชื้อชาติ แต่ความจริงใจ
ของคนเป็นสิ่งที่คุณจะเข้าใจได้

LINTEC EUROPE B.V.
Yohei Noguchi
(โยเฮอิ โนงูจิ)



ความคิด
สร้าง
สวรรค์

สู้จนกว่าจะ ประสบความสำเร็จ

ในฐานะที่เป็นผู้รับผิดชอบด้าน
การผลิต จะสนุกสานกับ
กระบวนการผลิต และยึดติดกับ
จุดผลิตภัณฑ์อย่างแข็ง และให้
ความสำคัญกับการค้นคว้าและ
ความมุ่งมั่น

กรรมการผู้จัดการอาวุโส
Koji Koyama
(โคจิ โคยามา)



สิ่งสำคัญคือรับรู้กับความ
เปลี่ยนแปลงของยุคสมัยและ
ตลาดอย่างทันทั่วทั้ง และ
ตอบสนองต่อความต้องการ
ของลูกค้าให้ได้

กรรมการบริหาร
Kazuyoshi Ebe
(คาซุโยชิ เอเบ)



ความอดทนเป็นสิ่ง
จำเป็นอย่างยิ่งในสาขา
เทคโนโลยีขั้นสูง

NANO-SCIENCE &
TECHNOLOGY CENTER
Derrick Tolly
(เดอริค ทัลลี่)



เพราะคิดว่าการทำสิ่งที่ไม่ถูก
ลูกค้าเคลมตั้งแต่แรกทดสอบ
ต้นแบบจนกลายเป็นผลิตภัณฑ์
จะถือว่าเป็นความสำเร็จ
อย่างหนึ่ง

LINTEC (THAILAND)
CO., LTD.
Piyapong Thongsong
(ปิยะพงษ์ ทองสง)



การทำอย่างต่อเนื่อง
ไม่ย่อท้อเป็นทางลัดที่สุด

LINTEC SERVICES, INC.
Tomohiro Suzuki
(โทโมฮิโร ซูซูกิ)



หากทำงานอย่างจริงใจ
จะประสบความสำเร็จ !

LINTEC HANOI
VIETNAM CO., LTD.
Le Nguyen (เลงเยน)



ไม่ยากย้อท้อ จนกว่า
จะทำสินค้าที่ออกมาได้

ฝ่ายงานค้นคว้า
Yuki Nito (ยูคิ นิต)



หากประสบความสำเร็จตาม
เป้าหมาย จะต้องไปสู่เป้าหมาย
ที่สูงขึ้น

LINTEC SINGAPORE
PRIVATE LIMITED
Stanley Low
(สแตนลีย์ โลว์)



“ยึดติด” เป็นคำที่แสดง
ความเป็น LINTEC

สาขาโกยา
Manami Suenaga
(มานามิ ซูเอนากะ)



ทำให้เรื่องที่ว่า“อยากจะทำ”
กลายเป็นเรื่องจริง

โรงงานมิยา
Daiki Ishizue
(ไดคิ อิชิซึเอะ)



ความคิด
สร้าง
สวรรค์

ภูมิใจในความ มีเอกลักษณ์

สิ่งสำคัญคือต้องก้าว
ไปด้วยกันกับลูกค้า
บริษัทคู่ค้า บริษัทในเครือ

LINTEC PHILIPPINES
(PEZA), INC.
Joanne Cellis
(โจแอน เซลลิส)



หากไม่มีเอกลักษณ์ ก็จะมี
แนวความคิดใหม่เกิดขึ้น

โรงงานโคมิอิชิบะ
Shigeo Imaji
(ชิเกโอะ อิม่าจิ)



แนวคิดที่เป็นเอกลักษณ์เฉพาะ
ว่าโอตัยเป็นสินทรัพย์ที่ไม่มี
วันหมดสิ้นในทุกคน

FUJII-LIGHT, INC.
Yasushi Mima
(ยาสุชิ มิมา)



รายงานพิเศษ ความมุ่งมั่นที่มีต่อ “LINTEC WAY” ของแต่ละคน

ความคิด
สร้าง
สรรค์

เชื่อมต่อกับ
ทุกโอกาสความเป็นไปได้

ความ
จริงใจ

สร้างความสุข

สร้างบริษัทให้นำทำงานร่วมกับ
เพื่อนร่วมงาน

LINTEC KOREA, INC.
Ma Haeri
(มาฮารี)



ทุกคนเป็นสินทรัพย์ที่มี
ความสำคัญยิ่งต่อองค์กร

LINTEC INDIA PRIVATE
LIMITED
Ankit Gupta (อังกิต กุปตา)



งานที่ทุกคนชื่นชมเป็นงาน
ที่สร้างความสุข

PRINTEC, INC.
Daisuke Shimizu
(ไตซุกะ ชิมิซุ)



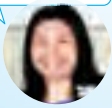
จำเป็นต้องเป็นผู้ฟังที่ดี
ต่อลูกค้า

LINTEC VIETNAM
CO., LTD.
Nguyen Hoang Cuong
(นงเยนโฮงกง)



ความพึงพอใจของคุณ คือ
สิ่งที่เราให้ความสำคัญที่สุด

LINTEC KUALA LUMPUR
SDN. BHD.
Mok Yean Ni
(มอกเยนนิ)



เพราะมีความหมายคล้ายคัพพณ์
ในการทำงานของตนคือ “สร้าง
ความหวังให้ผู้อื่น ให้ความมั่นใจ
ต่อผู้อื่น ให้ความยินดีต่อผู้อื่น
และให้ความสะดวกต่อผู้อื่น”

LINTEC ADVANCED
TECHNOLOGIES
(TAIWAN), INC.
Li-Ting Sung (ซ่งลิ่งตั้น)



ความสุขในชีวิต = รอยยิ้ม
ถือเป็นสิ่งที่สำคัญที่สุด

โรงงานทากชิโน
Takashi Yamada
(ทากาชิ ยามาตะ)



ความสุขเล็กน้อยจะเป็น
พลังงานไปสู่เป้าหมายต่อไป

สำนักงานฮัตตามิชิ
(ฝ่ายการตลาด
โรงงานไต้หวัน)
Yuri Imano (ยูริ อิมาโน)



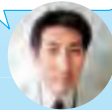
ต้องการสื่อคำว่า
“ขอบคุณ” ไปให้ผู้อื่น

โรงงานอาคาซึมา
Hidehisa Karasawa
(ฮิเดฮิซา คาราสาวา)



หากมีความยินดี จะเป็น
แรงกระตุ้นในการทำงาน

สาขาซังไมริ
Noriyuki Yamagishi
(โนริยุกิ ยามาชิชิ)



เพราะอยากให้เห็นรอยยิ้ม

TOKYO LINTEC KAKO,
INC.
Saori Tsuchida
(ซาโอริ ทซึชิดา)



วิธีการสร้างความสัมพันธ์
ที่ดีกับลูกค้า คือต้องคอยฟัง
เสียงพีดแบ็กจากลูกค้า

LINTEC ADVANCED
TECHNOLOGIES
(MALAYSIA) SDN. BHD.
Tee Yih Long (ทีเยินหลง)



ความ
จริงใจ

เพื่อเป็นผู้ให้

เป็นผู้ให้ เพื่อให้ทุกคนคิดว่า
“ต้องทำดี” !

MADICO, INC.
Nattcha Milos
(นัตชา มิโลส)



ภูมิใจที่เป็นส่วนหนึ่งของ
บริษัทที่มีค่าต่อสังคม

LINTEC OF AMERICA,
INC.
Krystal Adachi
(คริสตัล อาดาจิ)



อยากเป็นคนที่มีจิตใจที่พร้อม
รับทุกเรื่อง

โรงงานไดโง
Nao Kuwaoka
(นาโอะ คูวาโอกะ)



อยากที่จะให้ความสุข
และความอุ่นใจ

สาขาออกุสุ
Miho Nagase
(มิโฮ นาเกสะ)



ใส่ใจกับผู้คนด้วย “ใจพร้อมให้*”
และต้องการเป็นผู้มีประโยชน์
ต่อผู้อื่น

ศูนย์ทากชิโนไคฮิชิ
Hideaki Nonaka
(ฮิเดอากิ โนนากะ)



ให้ผู้อื่นทำให้อใจให้อ้อม

สำนักงานคุมามาโมโต
Tatsuya Matoi
(ทัทซึยะ มาโตอิ)



ความคิด
สร้าง
สรรค์

คิดในมุมมอง
ชาวโลก

จะประสบความสำเร็จ
ในระดับโลกได้
ต้องคิดในระดับสากล

LINTEC ADVANCED
TECHNOLOGIES
(EUROPE) GMBH
Franciz Zehentmeier
(ฟรานซิส เซเฮนท์ไมเออร์)



* ใจพร้อมให้ : ความคิดที่อยากให้ “ผู้อื่นมีความสุข”

ความคิด
สร้าง
สวรรค์

รับกับความเปลี่ยนแปลง ได้อย่างยืดหยุ่น

ยุคปัจจุบันมีความเปลี่ยนแปลง
เกิดขึ้นอย่างรวดเร็ว บริษัท
เรามีศักยภาพที่จะรับความ
เปลี่ยนแปลงนี้ได้

กรรมการบริหาร
Shuji Morikawa
(ซูจิ โมริคาวา)



รับกับความเปลี่ยนแปลงอย่าง
ยืดหยุ่น ตอบความต้องการให้ได้

LIITEC PRINTING &
TECHNOLOGY (TIANJIN)
CORPORATION
David Lee (เดวิด ลี)



ท้าทายกับ “ความเปลี่ยนแปลง”
ได้เสมอ โดยไม่ท้อถอย

สำนักงานอินเดีย
Shusuke Ikarugi
(ชูซุกะ อิคารูกิ)



เพื่อรองรับคุณภาพที่เฉพาะสม
และกระบวนการใหม่ของลูกค้า

LIITEC ADVANCED
TECHNOLOGIES
(SHANGHAI), INC.
Gu Kaikai (กู่ไคไค)



การรองรับอย่างยืดหยุ่นต่อสภาพ
แวดล้อมภายนอกของธุรกิจที่
เปลี่ยนแปลงอย่างรวดเร็ว จะทำ
ให้เราคงอยู่และพัฒนาได้อย่าง
ต่อเนื่อง

LIITEC (TIANJIN)
INDUSTRY CO., LTD.
Wang Nan (หวังนัน)



ต่อยอดเสาอากาศตลอดเวลา
เพื่อรับสัญญาณของยุคสมัย
และคิดหาทางพัฒนาไปสู่อ
อนาคต

LIITEC HI-TECH
(TAIWAN), INC.
Chen Chun-Liang
(เฉินชุนเหลียง)



เพื่อคงรักษาความเป็นไปได้
อย่างยั่งยืน ต้องไม่ล่าช้าต่อ
ความเปลี่ยนแปลง

LIITEC ADVANCED
TECHNOLOGIES
(PHILIPPINES), INC.
Ruby Ann Lavado
(รูบี้ แอน ลาวาโด)



ความ
จริงใจ

ให้ความสำคัญ กับเพื่อนและครอบครัว

พื้นฐานในการพัฒนาของบริษัท
อย่างสมบูรณ์ มาจาก
บรรยากาศในบริษัทที่ “ซื่อสัตย์”
และ “การให้ความสำคัญกับ
เพื่อนและครอบครัว”

กรรมการบริหาร
Tsunetoshi Mochizuki
(ทซุนะโทชิ โมจิซุกิ)



อยากทำงานแบบให้เกิด
ความไว้วางใจอย่างจริงจัง
โดยให้ความสำคัญกับ
“ความสัมพันธ์ของคน”

LIITEC SPECIALITY
FILMS (KOREA), INC.
Kim Myeong-Jin
(คิมมยองจิน)



ขาดสิ่งใดสิ่งหนึ่งไม่ได้ เพราะ
เป็น “เมล็ด” สำคัญในการที่จะ
ทำงานให้ได้ดี

LIITEC SPECIALITY
FILMS (TAIWAN), INC.
Shuji Kiryu (ซูจิ คิรุ)



เพราะเราเน้นในเรื่อง “การ
รวมเป็นหนึ่งและความจริงใจ”
จึงรู้สึกภาคภูมิใจและสบายใจ
ที่ทำงานในบริษัทนี้

LIITEC INDUSTRIES
(MALAYSIA) SDN. BHD.
Rozlan Bin Osman
(โรซแลน บิน ออสมาน)



การตระหนักในความเป็นมิตร
สหาย ถือเป็นจุดเริ่มของ
การบริหารองค์กร

สาขาไชซากา
Mayumi Nojiri
(มายูมิ โนจิริ)



เชื่อว่าความผูกพันระหว่าง
พนักงานเป็นสิ่งที่สำคัญ

PT. LIITEC JAKARTA
Atafu Khoir
(อัฟฟาตุล คอฮือ)



ผูกพันอย่างแน่นแฟ้น
กับเพื่อนร่วมงาน

สาขาฮิโรคา
Kazuki Hiraguchi
(คาซูกิ ฮิรางูจิ)



ให้ความสำคัญกับเพื่อนร่วมงาน
และลูกค้า เพื่อให้ทุกคนทำงาน
ได้อย่างมีความสุข

LIITEC ADVANCED
TECHNOLOGIES
(KOREA), INC.
Lee Han Na (ลีฮันนา)



ครอบครัว เพื่อนร่วมงาน
ลูกค้า และทุกคนเป็น
เพื่อนที่สำคัญ

สาขาโอริฮิมา
Sachihiko Okamura
(ซาชิฮิโกะ โอคามุระ)



รายงานกิจกรรม CSR

ใน LINTEC Group หลักการทำงานของบริษัทคือความเหมาะสมของ “ความจริงใจและความคิดสร้างสรรค์” เรามีความมุ่งมั่นที่จะดำเนินธุรกิจอย่างเป็นธรรม ในกรณีนี้ ขอรายงานเกี่ยวกับการดำเนินการในเรื่องดังกล่าว รวมทั้งระบบและความพยายามที่จะนำไปสู่การอุทิศตนให้แก่สังคม

● ธรรมภิบาลในการบริหารองค์กร

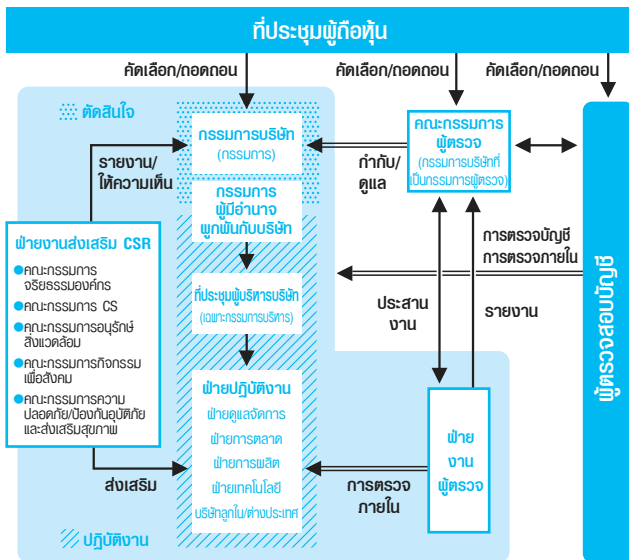
ที่ LINTEC เราได้กำหนดวาระของกรรมการบริษัทเป็น 1 ปีโดยกำหนดความรับผิดชอบอย่างชัดเจน พร้อมกับนำระบบกรรมการบริหารรับผิดชอบฝ่ายงานมาใช้ เพื่อแยกชัดเจนระหว่างการกำหนดนโยบายและการปฏิบัติงาน อันจะเป็นการกระตุ้นให้กรรมการบริษัทมีความซื่อสัตย์ สร้างความรวดเร็วในการตัดสินใจ และทำให้การบริหารจัดการมีประสิทธิภาพ

อีกทั้ง ในการประชุมสามัญผู้ถือหุ้นเมื่อวันที่ 24 มิถุนายน ค.ศ. 2015 เราได้นำเสนอข้อเสนอยุทธศาสตร์การกำกับ/ดูแลกรรมการบริษัทเพิ่มขึ้น จึงได้เปลี่ยนระบบมาเป็น “บริษัทที่มีกรรมการผู้ตรวจเป็นกรรมการบริหารบริษัท”^{*1}

กรรมการผู้ตรวจจะมาจากในบริษัท 1 คนและนอกบริษัท 3 คน ทำหน้าที่เป็นกรรมการผู้ตรวจสอบกรรมการบริษัท ทำให้เรามีกรรมการจากนอกบริษัทเป็น 4 คนในกรรมการบริษัทชุดใหม่

นอกจากนี้ เราต้องการให้มีธรรมภิบาลองค์กรมากขึ้น จึงมุ่งมั่นที่จะให้มีประสิทธิภาพในการบริหารธุรกิจที่สูงขึ้น

ธรรมภิบาลในการบริหารองค์กร



● สายด่วนช่วยเหลือ

ที่ LINTEC เราได้จัดให้มีช่องทางให้คำปรึกษากับปัญหาในเรื่องงานและการกระทำที่ผิดกฎหมาย โดยจัดให้มีสายด่วนช่วยเหลือ (การให้คำแนะนำภายในบริษัท) โดยจัดให้มีนายความที่ปรึกษาของบริษัทซึ่งเป็นผู้เชี่ยวชาญภายนอกบริษัท มาให้คำปรึกษาและสามารถดำเนินการสำรวจได้อย่างรวดเร็ว ซึ่งได้ดำเนินการมาตั้งแต่เดือนเมษายน ค.ศ. 2008 อีกทั้งยังได้ประกาศสายด่วนช่วยเหลือนี้ลงในแนวทางการปฏิบัติงานตามกฎระเบียบข้อบังคับ เพื่อให้ทราบโดยทั่วกันในบริษัท อันจะนำไปสู่การค้นพบ/แก้ไขปัญหาได้อย่างรวดเร็ว

ตั้งแต่เดือนเมษายน ค.ศ. 2015 เป็นต้นไป ได้ขยายระบบสายด่วนช่วยเหลือไปยังบริษัทต่างประเทศในเครือ โดยยกระดับให้เป็นระบบสากล พร้อมทั้งรับเรื่องเป็นภาษาอังกฤษได้


● การจัดหาเชิง CSR

LINTEC Group ได้จัดทำ “นโยบายพื้นฐานด้านการจัดซื้อจัดจ้างของ LINTEC” ขึ้น โดยนำนโยบายนี้มาใช้ในการขอความร่วมมือให้บริษัทคู่ค้าในโอกาสต่าง ๆ เพื่อให้ยึดหลัก CSR โดยมีมุมมองในเรื่องของการเคารพสิทธิมนุษยชน อาชีวอนามัยและความปลอดภัยของแรงงาน การได้มาซึ่งคุณภาพและความปลอดภัย ความปลอดภัยของข้อมูล และจริยธรรมองค์กร เป็นต้น ในปี 2014 ได้จัดทำแบบสอบถามส่งให้คู่ค้าทั้งหมด 50 บริษัท*ที่มียอดสั่งซื้อสูงสุด จากทั้งหมดประมาณ 500 บริษัทเป็นผู้ออก โดยได้รับคำตอบจากบริษัททั้งหมดที่ส่งไป ผลของแบบสอบถามถูกนำไปใช้ในการประเมินซัพพลายเออร์ หากจำเป็นก็จะขอให้ซัพพลายเออร์ทำการปรับปรุงแก้ไข ในปีค.ศ. 2014 นี้ ไม่มีซัพพลายเออร์รายใดถูกขอร้องขอให้ปรับปรุงแก้ไขในหัวข้อ CSR

จากนี้ไป เราจะใช้แบบสอบถามดำเนินการศึกษาสภาพการณ์ปัจจุบันและนำผลมาใช้ในการจัดหาต่อไป

จำนวนบริษัทคู่ค้า

2,799 บริษัท



Voice 01

ประกาศผลงานด้านยกระดับคุณภาพ ทำให้ได้รับการประเมินชื่นชมอย่างดี

LIN YI CHING (หลินอีเจียน) รองผู้จัดการฝ่ายงานผลิต LINTEC SPECIALITY FILMS (TAIWAN), INC.

เมื่อได้รับการร้องขอจากลูกค้า จึงได้เข้าร่วมกิจกรรม QCC^{*2} ในฐานะที่เป็นซัพพลายเออร์ของลูกค้า ในงานประกวดผลงานรอบสุดท้าย มีผู้เข้าร่วม 9 ทีมจาก 51 ทีม รวมทั้งทีมเรา และได้รับรางวัลที่ 4 แสดงถึงผลประเมินชื่นชมอย่างดีจากลูกค้า

จากการดำเนินกิจกรรมนี้ เราได้เรียนรู้ที่จะนำไปปฏิบัติอย่างต่อเนื่อง และยกระดับคุณภาพต่อไปได้

*1 บริษัทที่มีกรรมการผู้ตรวจเป็นกรรมการบริหารบริษัท : บริษัทจำกัดที่มีคณะกรรมการผู้ตรวจทำหน้าที่กำกับ ตรวจสอบการปฏิบัติงานของกรรมการบริหาร โดยเป็นคณะกรรมการซึ่งประกอบด้วยกรรมการบริหาร 3 คนขึ้นไป (ต้องเป็นกรรมการบริหารจากนอกบริษัททั้งหมด) ที่ได้รับเลือกให้เข้ามาเป็นกรรมการผู้ตรวจ

*2 กิจกรรม QCC : กิจกรรม Quality Control Circle เป็นกิจกรรมที่มีการแลกเปลี่ยนเรียนรู้ ทำงานแก้ไขปัญหาเกี่ยวกับความคุณภาพอย่างต่อเนื่อง และพิจารณาดำเนินการปรับปรุงแก้ไข สร้างประสิทธิภาพ และคงสภาพการทำงานที่ดีไว้

● ให้ความเคารพในสิทธิมนุษยชน และความหลากหลาย

ที่ LINTEC Group เรามีหลักการดำเนินงานของบริษัทคือ “ความจริงใจและความคิดสร้างสรรค์” ที่พนักงานทุกคนร่วมกันยึดถือในการปฏิบัติงาน และเราได้ให้ความเคารพในความหลากหลาย (diversity) ของพนักงานแต่ละคน^{*3} ไม่ว่าจะเป็นเรื่องของชนชาติ ศรัทธา เพศ ประวัติการศึกษา สัญชาติ ศาสนา อายุ เป็นต้น และจัดให้พนักงานทุกคนสามารถทำงานได้อย่าง

เท่าเทียมกัน อีกทั้ง ในปี 2011 บริษัทได้เข้าร่วมโปรแกรม “Global Compact ของสหประชาชาติ” ที่ห้ามใช้แรงงานเด็ก รวมถึงห้ามการบังคับใช้แรงงาน ในอนาคต เรามุ่งมั่นที่จะขยายธุรกิจต่อไป โดยที่พนักงานแต่ละคนมีการยอมรับในความแตกต่างกันและกัน

สถานภาพการจ้าง★

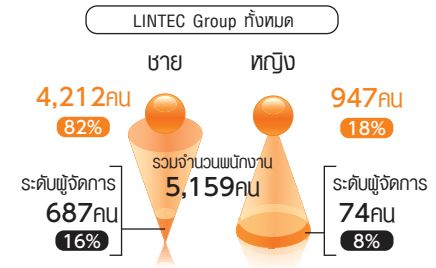
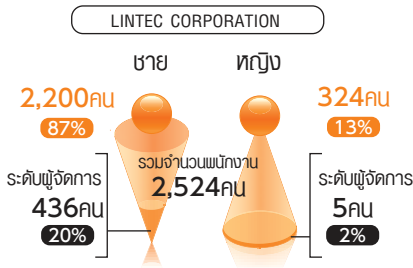
■ สัดส่วนพนักงานต่างชาติในเครือบริษัทในต่างประเทศ



สัดส่วนพนักงานต่างชาติ
95%

* ขยายกลุ่มเป้าหมาย : พนักงานในเครื่องต่างประทังหมด(ณ 31 มีนาคม 2014) * พนักงานชาวญี่ปุ่นที่จ้างอยู่ในแต่ละประเทศจะถือว่าเป็นพนักงานในประเทศนั้น
* ชาวญี่ปุ่นจะหมายถึงชาวญี่ปุ่นที่ถูกส่งจากประเทศญี่ปุ่นไปประจำในประเทศนั้น

■ จำนวนพนักงานแยกชายหญิง



(ต่างประเทศ : ณ วันที่ 31 ธันวาคม 2014 และในประเทศ : ณ 31 มีนาคม 2015)

ร่วมฝึกซ้อมดับเพลิงกับบริษัทในเครือ

Voice
02



Jin-Hee Kim (คิมจุงฮี) ผู้อำนวยการฝ่ายงานแพลตฟอร์ม LINTEC KOREA, INC.

เมื่อวันที่ 31 ตุลาคม ค.ศ. 2014 ทาง LINTEC KOREA, INC. ได้จัดให้มีการซ้อมดับเพลิง โดยมีผู้เข้าร่วมฝึกซ้อมทั้งสิ้น 68 คน (ของบริษัทเรา 55 คน และของบริษัทในเครือ 13 คน) ในการฝึกซ้อมครั้งนี้ ได้สมมติการเกิดเพลิงไหม้ในระหว่างการขนย้ายสารละลาย แล้วฝึกซ้อม

การแก้ไขปัญหาขั้นต้น การหนีภัย การช่วยเหลือ การใช้เครื่องดับเพลิง อุปกรณ์ดับเพลิง ถึงแม้ว่าฝนจะตกลงมา แต่ทุกคนก็ร่วมการฝึกอบรมอย่างจริงจัง คิดถึงความสำคัญของชีวิตของตนเองและเพื่อนร่วมงาน และได้ระดม/ปฏิบัติการโดยสุ่ม ในกรณีที่เกิดเหตุฉุกเฉินนี้

เพื่อประสานงานสร้างความเข้มแข็งร่วมกับซัพพลายเออร์

Voice
03



Doreen Sabatino (โดรีน ซาบาทิโน) ผู้อำนวยการฝ่ายงานการตลาด ฝ่ายการตลาด MADICO, INC.

ที่ MADICO เราได้จัดให้มีวันซัพพลายเออร์เพื่อประสานงานสร้างความเข้มแข็งร่วมกับซัพพลายเออร์ เมื่อเดือนพฤษภาคม ค.ศ. 2014 เราได้จัดขึ้นเป็นครั้งที่ 3 มีซัพพลายเออร์ 42 บริษัท และพนักงาน 55 คนมาเข้าร่วมงาน เราได้อธิบายยุทธศาสตร์การบริหาร ระบบการผลิต และการควบคุมคุณภาพของบริษัทเราให้ผู้เข้าร่วมงานได้รับฟัง

อีกด้วย เราได้จัดให้มีการมอบรางวัลแสดงความขอบคุณซัพพลายเออร์ที่มีผลงานดีเด่นในรอบ 1 ปี ทั้งนี้ เราต้องการที่จะประสานงานร่วมกับซัพพลายเออร์เพิ่มมากขึ้น และยกระดับคุณภาพของสินค้าและบริการของเราต่อไป

*3 ความเคารพในความหลากหลาย (Diversity) : ด้วยความเคารพในความหลากหลายของบุคคลในกลุ่มคนและหมู่คน: ถือเป็นมุมมองที่หลากหลายและโดดเด่นในการใช้ ความสามารถแต่อย่างใดให้เหมาะสมต่อคนและสถานที่
★ ใต้รายละเอียดได้ในหน้า 4

รายงานกิจกรรม CSR

Voice
04



ส่งหมวกไปให้กับเด็กในแอฟริกา

Han Yu Ra (ฮันยูรา) ผู้จัดการฝ่ายงานการผลิต LINTEC SPECIALITY FILMS (KOREA), INC.

เราได้ร่วม “แคมเปญถวักหมวกให้ทารก” ของ Save the children ซึ่งเป็น NGO สาขาคา โดยทำการถวักหมวกเล็ก ๆ ส่งไปให้เด็กในแอฟริกาที่อาจจะเสียชีวิตจากอุณหภูมิร่างกายลดต่ำลงได้ เพราะประเทศในแอฟริกามีอุณหภูมิค่อนข้างผันผวนมาก

พนักงานจำนวนมากเข้าร่วมแคมเปญนี้โดยสมัครใจ สามารถถวักหมวกส่งไปให้เด็กได้ถึง 39 ใบ

นโยบายคุณภาพ สิ่งแวดล้อม ความต่อเนื่องของธุรกิจของ LINTEC Group

LINTEC Group ได้จัดทำ “นโยบายคุณภาพ สิ่งแวดล้อม ความต่อเนื่องของธุรกิจของ LINTEC Group” จากนโยบายนี้ เราได้เพิ่มแนวทางการปฏิบัติงานเพื่อความต่อเนื่องของธุรกิจ เช่น เมื่อเกิดอุบัติเหตุทางธรรมชาติหรือการแพร่ระบาดของโรคติดต่อ*1 เพิ่มเข้าไปในแนวทางการปฏิบัติด้านคุณภาพและสิ่งแวดล้อม เนื้อหาที่ได้มาด้วยความสมบูรณ์พร้อมที่จะแสดงยอมรับพิชิตต่อสังคมในด้านต่าง ๆ ได้ ในด้านสิ่งแวดล้อม ได้มีการกำหนดเป้าหมายในระยะกลาง เรื่องปริมาณการใช้ไฟฟ้า และการปล่อย CO₂ เพื่อเป็นการส่งเสริมงานอนุรักษ์พลังงานที่มีเป้าหมายอย่างชัดเจนมากขึ้น

การขอรับรองมาตรฐานระบบบริหารจัดการสิ่งแวดล้อม

LINTEC Group ทำการผลักดันที่จะให้ยื่นขอรับรองมาตรฐานสากล ISO14001*2 จากการรับตรวจเพื่อต่อใบรับรองและการรับตรวจเพื่อขอเปลี่ยนแปลงขอบข่ายเมื่อเดือนพฤศจิกายน 2014 ถึงเดือนพฤศจิกายน 2015 ส่งผลให้ใบรับรองมาตรฐานของโรงงานเซนต์ปีเตอร์เบิร์ก บริษัทมาติโก จำกัด (อเมริกา) ถูกควมรวมเข้ามา ทำให้บริษัทในต่างประเทศ 10 บริษัทเข้าร่วมในกลุ่ม จากนี้ไป ทั้งสำนักงานใหญ่และโรงงานในประเทศ 10 แห่ง รวมถึงศูนย์วิจัยพัฒนาและบริษัทที่เกี่ยวข้อง สิบเท็ค โมเรสเซ็ง จำกัด แล้วจะมีทั้งสิ้น 23 ฐานธุรกิจ เราจะร่วมกันในการทำกิจกรรมอนุรักษ์สิ่งแวดล้อม และร่วมกันขอรับรองมาตรฐานสากลด้านสิ่งแวดล้อม ISO14001

Voice
05



เรียนรู้ถึงความหลากหลายของสิ่งมีชีวิต ผ่านการดูแลสวนหย่อม

Shuifang Yang (หยิ่งชุยฟาง) เลขางาน EMS LINTEC (SUZHOU) TECH CORPORATION

ที่ LINTEC (SUZHOU) TECH CORPORATION ได้จัดให้มีสวนหย่อมขึ้นเมื่อเดือนกันยายน ค.ศ. 2014 เพื่อให้พนักงานได้เรียนรู้เข้าใจถึงความหลากหลายของสิ่งมีชีวิต โดยให้พนักงานทุกคนมีส่วนร่วมในการดูแลสวนหย่อม ทั้งนี้ สวนหย่อมนี้อยู่ในพื้นที่โรงงาน

และจัดแยกสายตามฝ่ายงาน เพื่อให้ทุกคนดูแลดอกไม้และศึกษาแมลงต่าง ๆ ที่บินวนเวียนมา อันจะเป็นการสร้างสำนึกด้าน “การอนุรักษ์ความหลากหลายของสิ่งมีชีวิต”

Voice
06



ส่งเสริมกิจกรรมลดการใช้ทรัพยากรและไฟฟ้า

Daisy Wang (ไต้ซี่ หวัง) หัวหน้างาน ฝ่ายงานประกันคุณภาพ LINTEC PRINTING & TECHNOLOGY (TIANJIN) CORPORATION

ที่ LINTEC PRINTING & TECHNOLOGY (TIANJIN) CORPORATION ได้เริ่มกิจกรรมลดการใช้ไฟฟ้าและทรัพยากรตั้งแต่เดือนพฤศจิกายน ค.ศ. 2013 กิจกรรมลดการใช้ไฟฟ้า ได้แก่ การปิดไฟระบียงทางเดินในช่วงเวลากลางวัน ปรับอุณหภูมิระบบปรับอากาศ (ฤดูร้อนที่อุณหภูมิ 28 องศาเซลเซียสขึ้นไป ฤดูหนาวที่อุณหภูมิไม่เกิน 23

องศาเซลเซียส) เพื่อเป็นการประหยัดไฟฟ้า สำหรับกิจกรรมลดการใช้ทรัพยากรคือ การจัดเก็บเอกสารกระดาษในรูปแบบไฟล์ PDF ให้เป็นระบบอิเล็กทรอนิกส์ ลดการใช้กระดาษของเครื่องพิมพ์ และยังคงส่งเสริมให้พนักงานทุกคนทำกิจกรรมใส่ใจต่อสิ่งแวดล้อมเพื่อดำเนินการตามมาตรการป้องกันโลกร้อนต่อไป

*1 การแพร่ระบาดของโรคติดต่อ : การแพร่ระบาดของโรคติดต่อที่เกิดขึ้นทั่วโลก

*2 การได้รับการรับรองระดับสากลแบบบูรณาการ : องค์กรที่รวมกันเป็นบริษัทเดียวที่มีอยู่หลายแห่งทั่วโลก ที่ได้รับการรับรอง ISO 14001

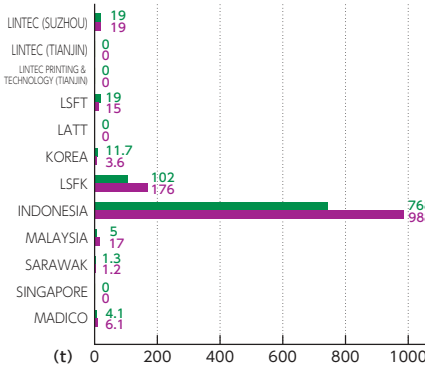
กิจกรรมอนุรักษ์สิ่งแวดล้อมของกลุ่มบริษัทต่างประเทศ 12 บริษัท

เพื่อแสดงความรับผิดชอบของบริษัทในระดับสากล
จึงได้ส่งเสริมให้บริษัทต่างประเทศในเครือให้ดำเนินกิจกรรมอนุรักษ์สิ่งแวดล้อม

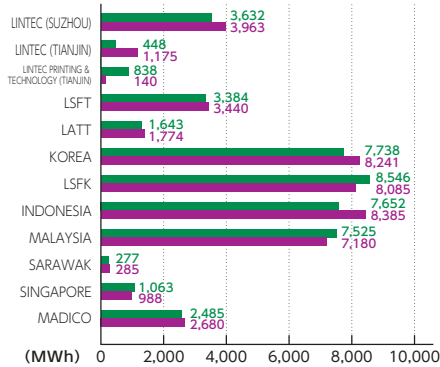
ข้อมูลแสดงผลงานด้านสิ่งแวดล้อม ข้อมูลแสดงผลงานด้านสิ่งแวดล้อมของกลุ่มบริษัทต่างประเทศ 12 บริษัท 7 ดังต่อไปนี้

ข้อมูลปี 2014 (ช่วงเวลาเก็บข้อมูล : ตั้งแต่ 1 มกราคม 2014 ถึง 31 ธันวาคม 2014) ข้อมูลปี 2013 (ช่วงเวลาเก็บข้อมูล : ตั้งแต่ 1 มกราคม 2013 ถึง 31 ธันวาคม 2013)

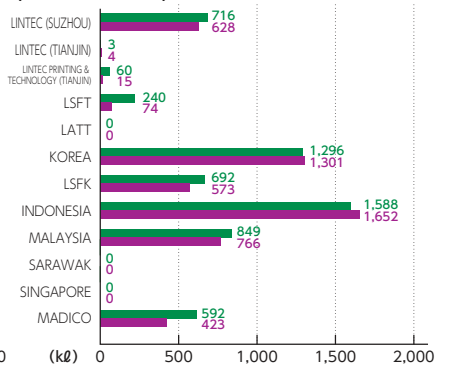
การปล่อยสารอินทรีย์ระเหย



ปริมาณการใช้ไฟฟ้า



ปริมาณการใช้เชื้อเพลิง (น้ำมันก๊าด/แก๊สธรรมชาติ) (เทียบเท่าน้ำมันดิบ)



- หมายเหตุ 1. สารอินทรีย์ระเหย (VOC) หมายถึงสารโพลีอิน เมริลหรือสเตรน
- 2. ปริมาณความร้อนของแต่ละประเทศเชื้อเพลิงที่ใช้ในการแปรค่าปริมาณการใช้เชื้อเพลิงเป็นปริมาณเทียบเท่าน้ำมันดิบนั้น เป็นไปตามมาตรา 4 ของระเบียบข้อบังคับกฎหมายอนุรักษ์พลังงาน
- 3. LSFT : LINTEC SPECIALITY FILMS (TAIWAN), INC. LATT : LINTEC ADVANCED TECHNOLOGIES (TAIWAN), INC. LSFK : LINTEC SPECIALITY FILMS (KOREA), INC.

LINTEC (SUZHOU) TECH CORPORATION

สถานที่ตั้ง : เมืองซูโจว มณฑลเจียงซู ประเทศจีน (Suzhou New District, Jiangsu, China)
จำนวนพนักงาน : 197 คน เนื้อหาที่จัดการหลัก : ผลิตและจำหน่ายผลิตภัณฑ์ที่เกี่ยวข้องกับวัสดุการพิมพ์
วัสดุที่ใช้ในอุตสาหกรรมรวมทั้งกระดาษและผลิตภัณฑ์ที่เกี่ยวข้องอื่น ๆ

ในปีการเงิน 2013 ได้ทำสัญญาร่วมกันความร่อนที่อาคารโรงงาน 1 และหลังคาอาคารส่วนที่อยู่ติดกัน และเมื่อเดือนเมษายน ค.ศ. 2014 ได้ทำการทำสัญญาร่วมกันความร่อนที่หลังคาและผนังของโกดังเก็บสาร



ภาพโกดังเก็บสารเคมีอินทรีย์ที่ 2

พื้นที่ 2 (มีพื้นที่ 400 ตรม. ความสูง 6 ม.) และจะส่งเสริมการประหยัดพลังงานของโรงงานต่อไป เพื่อลดการปล่อยก๊าซ CO₂

ฝ่ายงานช่าง
Zhang Xudong
(เจียงซีตัน)



LINTEC (TIANJIN) INDUSTRY CO., LTD.

สถานที่ตั้ง : อำเภอจินเจียง เมืองเทียนจิน ประเทศจีน จำนวนพนักงาน : 91 คน
เนื้อหาที่จัดการหลัก : ผลิตและจำหน่ายผลิตภัณฑ์ที่เกี่ยวข้องกับวัสดุการพิมพ์ วัสดุที่ใช้ในอุตสาหกรรม

ทำกิจกรรมเปลี่ยนหลอดไฟในโรงงานให้เป็นหลอด LED โดยเปลี่ยนไฟของเครื่องขึ้นรูป 14 เครื่อง และเครื่องประกอบส่วน 16 เครื่อง รวมทั้งสิ้น 30 เครื่องให้เป็น LED ทั้งหมด นอกจากนี้ ยังได้นำ



หลอดไฟ LED ในโรงงานแบบประกอบส่วน

เอา รายงาน CSR ของ LINTEC Group ปี 2014 มาเป็นแบบเรียนเพื่อให้พนักงานทุกคนได้เรียนรู้และทำการสอน CSR ทุกคน เป็นการกระตุ้นสร้างสำนึกของพนักงาน

งานสำนักงาน/บุคคล
Jia Jun
(เซาจู๋น)



LINTEC PRINTING & TECHNOLOGY (TIANJIN) CORPORATION

สถานที่ตั้ง : เขตเศรษฐกิจไฮเทค เมืองเทียนจิน ประเทศจีน
จำนวนพนักงาน : 87 คน
เนื้อหาที่จัดการหลัก : ผลิตและจำหน่ายผลิตภัณฑ์ที่เกี่ยวข้องกับวัสดุการพิมพ์และวัสดุที่ใช้ในอุตสาหกรรม

เมื่อเดือนธันวาคม 2014 ได้จัดประชุมศึกษาเกี่ยวกับความหลากหลายทางชีวภาพให้กับพนักงานทุกคน โดยร่วมชมวีดีโอและภาพถ่ายของนกฟราบนัสซึ่งได้รับการขึ้นทะเบียนเป็น "นกใกล้สูญพันธุ์"



การประชุมศึกษาเกี่ยวกับความหลากหลายทางชีวภาพ

เมื่อปีค.ศ. 2012 เพื่อให้ได้เรียนรู้เกี่ยวกับความสำคัญของความหลากหลายทางชีวภาพ

ฝ่ายงานประกันคุณภาพ
Zhang Kun
(เจียงซู)



LINTEC SPECIALITY FILMS (TAIWAN), INC.

สถานที่ตั้ง : อำเภอชวหนิว เมืองไถหนาน ไต้หวัน (Shanhua District, Tainan City, Taiwan)
จำนวนพนักงาน : 96 คน
เนื้อหาที่จัดการหลัก : ผลิตและจำหน่ายผลิตภัณฑ์ที่เกี่ยวข้องกับอิเล็กทรอนิกส์และออปติคอลล

เนื่องจากความกังวลเกี่ยวกับความร่อนของระบบปล่อยควันเสียมีจุดเด่น ทำให้ประสิทธิภาพการเก็บความร้อนคือของ ต้องใช้ก๊าซทำความร้อนมากขึ้น จึงได้วางมาตรการแก้ไข คือการซ่อมแซมเปลี่ยน



ภาพถ่ายนอกเครื่องบำบัดไอเสีย

ตามเก็บความร้อน ปัจจุบันสามารถลดปริมาณการใช้ก๊าซทำความร้อนเหลือเพียงครึ่งหนึ่งของค่าออกแบบเดิม

รองผู้จัดการโรงงาน
LIU FANG YUAN
(หลิวเฟิงยวน)



LINTEC ADVANCED TECHNOLOGIES (TAIWAN), INC.

สถานที่ตั้ง : เขตเศรษฐกิจพิเศษ เมืองเกาสยง ไต้หวัน (K.E.P.Z. Kaohsiung, Taiwan)
จำนวนพนักงาน : 70 คน
เนื้อหาโครงการหลัก : ผลิตและจำหน่ายผลิตภัณฑ์เกี่ยวกับอิเล็กทรอนิกส์และอปติกอล

เพื่อกระชับการจัดการน้ำเสียโรงงาน จึงได้เพิ่มชุดบำบัดแบบรีแอกชั่นในระบบบำบัดน้ำเสียที่ปล่อยเต็มเม็ดเต็มถุงตามพันธกิจ ค.ศ.2015 อีกทั้ง ตั้งแต่เดือนเมษายน ค.ศ. 2015 จะเปลี่ยน



โรงงานบำบัดน้ำเสีย

หลอดไฟในสำนักงานให้ใช้หลอด LED ตามลำดับในอนาคตจะดำเนินกิจกรรมประหยัดพลังงานอย่างต่อเนื่องต่อไป

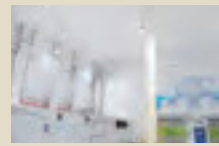
งานช่าง ฝ่ายงานบำรุงรักษา
Jiang Dewei
(เจียง ตีวเว่ย)



LINTEC KOREA, INC.

สถานที่ตั้ง : เมืองซูยอง จังหวัดซูยอง ทางเหนือ ของเกาหลีใต้
จำนวนพนักงาน : 72 คน
เนื้อหาโครงการหลัก : ผลิตและจำหน่ายผลิตภัณฑ์เกี่ยวกับอิเล็กทรอนิกส์และอปติกอล

ได้เปลี่ยนหลอดไฟของโกดังจากหลอดโคมไฟแบบปรอทเป็นหลอดไฟ LED ส่งผลให้ปริมาณการใช้ไฟฟ้าตลอดปีของระบบแสงสว่าง



หลอดไฟ LED ในโกดัง

ในโกดังลดลงได้ 1/4 และยังช่วยทำให้บรรยากาศในการทำงานสว่างมากขึ้น และจะดำเนินกิจกรรมประหยัดพลังงานต่อไปในอนาคต

ฝ่ายงานอาคาร
JAE-HYUB KIM
(คิมเจฮยูบ)



LINTEC SPECIALITY FILMS (KOREA), INC.

สถานที่ตั้ง : อำเภอพยงยองแทก จังหวัดคยองกี เกาหลีใต้
จำนวนพนักงาน : 124 คน
เนื้อหาโครงการหลัก : ผลิตและจำหน่ายผลิตภัณฑ์เกี่ยวกับอิเล็กทรอนิกส์และอปติกอล

เมื่อเดือนพฤศจิกายน ค.ศ. 2014 ได้เปลี่ยนอินเวอร์เตอร์แบบทั่วไปของระบบปรับอากาศและเครื่องแช่แข็งมาเป็นอินเวอร์เตอร์ประสิทธิภาพสูง โดยวัตถุประสงค์เพื่อการประหยัดไฟฟ้า ส่งผล



อินเวอร์เตอร์ประสิทธิภาพสูง

ให้ประหยัดไฟฟ้าได้มากกว่า 10 % เมื่อเทียบกับระบบเดิม คิดเป็นปริมาณไฟฟ้าที่ประหยัดได้ถึง 261,000 kWh (ประมาณ 91.6 ตัน CO₂)

ฝ่ายงานเทคโนโลยีการผลิต
MYUNG-JIN KIM
(คิมเมียงจิน)



PT. LINTEC INDONESIA

สถานที่ตั้ง : เมืองโบกอร์ จังหวัดชวาตะวันตก อินโดนีเซีย
จำนวนพนักงาน : 312 คน
เนื้อหาโครงการหลัก : ผลิตและจำหน่ายผลิตภัณฑ์เกี่ยวกับวัสดุการพิมพ์และวัสดุที่ใช้ในอุตสาหกรรม

ได้จัดให้มีการปลูกต้นไม้ขึ้นภายในพื้นที่โรงงาน ซึ่งฝ่ายงานความปลอดภัยและสิ่งแวดล้อมของสำนักงานใหญ่บริษัท LINTEC ได้มาร่วมด้วย แสดงความเป็นหนึ่งเดียวของ LINTEC Group ส่งผลให้



ภาพการปลูกต้นไม้

มีสำนักงานร่วมกับดำเนินการส่งเสริมกิจกรรมอนุรักษ์สิ่งแวดล้อม เราให้ความสำคัญในเรื่องนี้ และดำเนินกิจกรรมอนุรักษ์สิ่งแวดล้อมต่อไป

ฝ่ายงานความปลอดภัย/สิ่งแวดล้อม
Ketut (เคตต)



LINTEC INDUSTRIES (MALAYSIA) SDN. BHD.

สถานที่ตั้ง : เมืองบูกิต เมอร์ตาจาม จังหวัดปีนัง มาเลเซีย
จำนวนพนักงาน : 93 คน
เนื้อหาโครงการหลัก : ผลิตและจำหน่ายผลิตภัณฑ์เกี่ยวกับอิเล็กทรอนิกส์และอปติกอล

LINTEC INDUSTRIES (MALAYSIA) SDN. BHD. ได้จัดให้มีการเรียนรู้ทางธรรมชาติที่สวนสาธารณะแห่งชาติทางตะวันตกเฉียงเหนือของเกาะปีนัง เมื่อเดือนเมษายน ค.ศ. 2014 โดยได้ประจำ



เรียนรู้ทางธรรมชาติที่สวนสาธารณะแห่งชาติ

สวนเป็นผู้นำชม และอธิบายเกี่ยวกับสัตว์และพืชในธรรมชาติ สวนป่า ทำให้ทุกคนตระหนักถึงความสำคัญของการรักษาของสิ่งมีชีวิต

ฝ่ายงานเทคนิค
Tan Lean Ean
(ตันเลี่ยนเอัน)



LINTEC INDUSTRIES (SARAWAK) SDN. BHD.

สถานที่ตั้ง : เมืองกูยง รัฐซาราวัก มาเลเซีย
จำนวนพนักงาน : 24 คน
เนื้อหาโครงการหลัก : ผลิตและจำหน่ายผลิตภัณฑ์เกี่ยวกับอิเล็กทรอนิกส์และอปติกอล

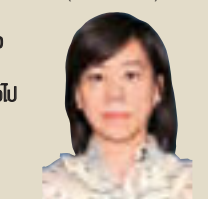
LINTEC INDUSTRIES (SARAWAK) SDN. BHD. เป็นโรงงานขนาดเล็ก จึงลงรายละเอียดในโรงงานได้มาก เราได้ดำเนินกิจกรรมอนุรักษ์สิ่งแวดล้อมโดยลงรายละเอียดอย่างยิ่ง พร้อมกับนำหลัก



คัดแยกขยะอย่างจริงจัง

3 R (Reduce, Reuse, Recycle) มาใช้อย่างจริงจัง เพื่อดำเนินกิจกรรมอนุรักษ์สิ่งแวดล้อมอย่างต่อเนื่องต่อไป

ฝ่ายงานเงิน/จัดการ
Christina Teo
(คริสตินา เตียว)



LINTEC SINGAPORE PRIVATE LIMITED

สถานที่ตั้ง : โซเนอริบ ประเทศสิงคโปร์ จำนวนพนักงาน : 85 คน
เนื้อหาโครงการหลัก : ผลิตและจำหน่ายผลิตภัณฑ์เกี่ยวกับวัสดุการพิมพ์และวัสดุที่ใช้ในอุตสาหกรรม รวมถึงผลิตภัณฑ์เกี่ยวกับอิเล็กทรอนิกส์และอปติกอล

LINTEC SINGAPORE PRIVATE LIMITED ได้ขอรับบริจาคส่งต่อให้กับกองทุน "Garden City Fund" ที่กรมอุทยานแห่งชาติเป็นผู้บริหารจัดการ และเข้าร่วมกิจกรรมการปลูกป่าของกองทุนเดียวกัน



พนักงานและครอบครัวที่เข้าร่วมกิจกรรมปลูกป่า

โดยปลูกต้นไม้ 25 ต้นในพื้นที่อุทยานแห่งชาติ จากการเข้าร่วมกิจกรรมนี้ ทำให้มีสำนึกด้านความหลากหลายของสิ่งมีชีวิตมากขึ้น

ฝ่ายงาน QA/QC
Sng Seng Leng
(ซุนซันเลียง)



MADICO, INC.

สถานที่ตั้ง : โอเวอร์น รัฐแมซซาชูเซตส์ สหรัฐอเมริกา
จำนวนพนักงาน : 272 คน
เนื้อหาโครงการหลัก : ผลิตและจำหน่ายผลิตภัณฑ์เกี่ยวกับวัสดุการพิมพ์และวัสดุที่ใช้ในอุตสาหกรรม

ฝ่ายงานฟิล์มตัดกระดาษของโรงงานเซนต์ปีเตอร์เบิร์กของ MADICO, INC. ได้ทำกิจกรรมลดการใช้แก้วและสารละลายอินทรีย์ในไลน์ผลิต โดยนำระบบการเติมของเหลวแบบใหม่มาใช้ในปีการเงิน



เพิ่มกระบวนการพิเศษในไลน์ผลิต ทำให้ละลายของเหลวตกค้างได้

2014 อีกที่ ยังปรับปรุงเครื่องจักรฟอสส์ เพื่อลดของเหลวเหลือทิ้งประเภทแก้ว/สารละลายอินทรีย์ คิดเป็นปริมาณที่ลดได้ถึง 76 kl ต่อปี

ฝ่ายเทคโนโลยีการผลิต
โรงงานเซนต์ปีเตอร์เบิร์ก
John Stroms
(จอห์น สโตรมส์)



ความคิดเห็นของบุคคลที่สาม

Hiroyuki Tada (ฮิโรยูกิ ทาดะ)

Japan for Sustainability

ปัจจุบันเป็นประธานขององค์กรไม่หวังกำไรชื่อ Japan for Sustainability และดำรงตำแหน่งศาสตราจารย์ที่มหาวิทยาลัยไอเซย์ ศาสตราจารย์ภาควิชาวิทยาศาสตร์สิ่งแวดล้อม มหาวิทยาลัยโตเกียว และเป็นกรรมการในคณะกรรมการชุดต่าง ๆ ของภาครัฐ



ในแผนธุรกิจระยะกลาง “LIP-2016” ซึ่งถือเป็นแกนหลักของการบริหารองค์กร โดยเรื่อง “ส่งเสริมการขยายธุรกิจในระดับสากล” กับ “พัฒนาผลิตภัณฑ์นวัตกรรมใหม่” เป็นหัวข้อธุรกิจที่สำคัญที่สุด และผู้บริหารสูงสุดก็ตระหนักในเรื่องนี้ด้วย ต่อจากนี้ไป จะดำเนินการเช่นนั้นได้หรือไม่ ก็ถือว่าเป็นจุดสำคัญของ LINTEC CSR ในรายงานความคิดเห็นของบุคคลที่สามเมื่อปีที่แล้ว ได้เขียนเน้นย้ำในเรื่องนี้ไว้แล้ว ประเด็นแรกเรื่องการขยายธุรกิจในระดับสากลที่จะดำเนินการอย่างจริงจังมากขึ้นนั้น ต้องยกระดับธรรมาภิบาลองค์กรบริษัทเพิ่มมากขึ้น ซึ่งได้พูดไปแล้วเช่นกัน ในรายงานปีที่ผ่านมา

สำหรับรายงานในปีนี้ สารจากผู้บริหารได้เน้นย้ำถึง “การให้ความสำคัญกับการสร้างระบบธรรมาภิบาลในปีการเงิน 2014” โดยจัดตั้งบริษัทดูแลและจำภูมิภาคเอเชียขึ้น พร้อมกับเปลี่ยนไปสู่ระบบ “บริษัทที่มีกรรมการผู้ตรวจเป็นกรรมการบริหารบริษัท” พร้อมทั้งจัดให้มีการประชุมศึกษา CSR อีกทั้งได้จัดให้มีสายด่วนช่วยเหลือในระดับสากลขึ้น ทั้งนี้ ได้มีการจัดประชุมศึกษา CSR ทั้งสิ้น 98 ครั้ง มีผู้เข้าร่วมทั้งสิ้น 3,210 คน

หลังจากรับฟังความคิดเห็นของบุคคลที่สาม

อาจารย์ทาดะ ได้มาให้ความคิดเห็นต่อรายงาน CSR ของบริษัทเราตั้งแต่ปี ค.ศ. 2012 เป็นต้นมา สำหรับปี ค.ศ. 2015 นี้ ท่านได้แสดงความเข้าใจถึงกิจกรรม CSR ที่ถือว่าเป็นส่วนหนึ่งของ “ความจริงใจและความคิดสร้างสรรค์” อันเป็นหลักพื้นฐานในการบริหารองค์กรของข้าพเจ้า ต้องขอกล่าวขอบพระคุณเป็นอย่างยิ่ง สำหรับการร่วมรับรู้ LINTEC WAY ซึ่งได้จัดให้เกิดขึ้นในการประชุมศึกษา CSR นั้น มีพนักงานมาเข้าร่วมและให้ความสนใจเป็นอย่างมาก เราจะดำเนินกิจกรรมนี้ต่อไป เพื่อสร้างความเป็นหนึ่งเดียวขององค์กรมากขึ้น

สำหรับการกำหนดแผนงานเฉพาะนั้น เพิ่งจะได้เริ่มดำเนินการ จากนี้ไปจะต้องดำเนินกิจกรรมเพื่อจัดทำ KPOI พร้อมกับสร้างกลไกให้เกิดการหมุนวงจร PDCA ไปอย่างจริงจัง เราจะสร้างความเข้มแข็งของกิจกรรม CSR ในเชิง “รับ” ที่มาจากแนวคิดความจริงใจนี้ต่อไป

ผมประทับใจอย่างยิ่งที่บริษัทให้ความสำคัญกับการรับฟังความคิดเห็นของผู้มีส่วนได้ส่วนเสีย และคงรักษาปรัชญา “ความจริงใจ” ที่เป็น DNA ของบริษัทไว้ “ความจริงใจ” จะนำมาสู่ “ความไว้วางใจ” หากดำเนินการเช่นนี้อย่างต่อเนื่องมาตลอด จึงทำให้ทุกคนในบริษัทมีความมุ่งมั่นต่อ “LINTEC WAY” ดังที่ได้เขียนไว้ในรายงานพิเศษ 1 ครั้งนี้

นอกจากนี้ ผลงานที่เด่นชัดของปีการเงิน 2014 คือการกำหนดแผนงานเฉพาะขึ้น เป็นความศึบหน้าที่น่าชื่นชมอย่างยิ่ง การดำเนินการเช่นนี้ทำให้มีดัชนีด้านสังคมในเชิงตัวเลข ซึ่งอาจจะดำเนินการได้ช้ากว่าดัชนีด้านสิ่งแวดล้อมที่นำมาแล้ว ต่อไป หวังว่าจะหมุนโซ่เคิล PDCA ด้านสังคมต่อไป เพื่อให้เกิดผลงานที่ดีขึ้นกว่าเดิม

หากหันไปดู “CSR เจริญรุ่ง” พบว่า ภายในบริษัทเชื่ออย่างยิ่งว่า CSR จะเป็นเครื่องยนต์หลักดันให้เกิดนวัตกรรม อันนำไปสู่การจัดประชุมเชิงปฏิบัติการ ที่มีรายละเอียดอยู่ในรายงานพิเศษ 2 ต่อจากนี้ไป คงต้องประสานงานร่วมมือกับผู้มีส่วนได้ส่วนเสียนอกบริษัทที่มีอยู่หลากหลาย เพื่อขยายปีกในส่วนของ “ความคิดสร้างสรรค์มากขึ้น” อันจะนำไปสู่การ “พัฒนาผลิตภัณฑ์นวัตกรรมใหม่” ให้เห็นเป็นรูปธรรมอย่างแน่นอน

จาก 6 แกนคิดด้าน CSR เห็นว่าน่าที่จะเพิ่มส่วนของธรรมาภิบาลและคู่ค้าด้วย ธรรมาภิบาลถือเป็นส่วนหนึ่งของ ESG (สิ่งแวดล้อม(E) สังคม(S) ธรรมาภิบาล(G)) บริษัท LINTEC มีคู่ค้ามากถึง 2,799 บริษัท ควรที่จะเพิ่มส่วนนี้เข้าไปด้วยจะดีกว่า

ในการส่งเสริม CSR ให้มีผลต่อธุรกิจได้อย่างราบรื่นนั้น ข้าพเจ้าคิดว่า มีกิจกรรมหลายอย่างที่เกี่ยวกับ CSR เจริญ “รุก” ที่จะทำให้เกิดความคิดสร้างสรรค์ได้ ข้าพเจ้าจะผลักดันให้มีการประชุมเชิงปฏิบัติการมากขึ้น เพื่อให้ได้มาซึ่งผลของกิจกรรม CSR นั้น มาใช้เป็นประโยชน์ให้เกิดการผลักดันการสร้างนวัตกรรมต่อไป

ทัศนคติ CSR ที่มีนี้ จะต้องรับกับความเปลี่ยนแปลงของสังคม และต้องจัดทำให้เข้ากับทัศนคติในยุคนี้ ๆ ด้วย

ต่อจากนี้ไป ข้าพเจ้ามุ่งมั่นที่จะใช้ CSR เป็นตัวส่งเสริมความเข้มแข็งและส่งเสริมกิจกรรมองค์กรต่อไป เพื่อให้เป็นองค์กรบริษัทที่น่าชื่นชมและได้รับความไว้วางใจ

Hiroyuki Nishio (ฮิโรยูกิ นิชิโอะ) ประธานบริษัท

ความรู้สึกหลังจบการจัดทำรายงาน

สารจากผู้บริหารได้กล่าวถึงหลักการดำเนินงานบริษัทว่า “ความจริงใจและความคิดสร้างสรรค์” เพื่อส่งเสริมกิจกรรม CSR และต้องการให้ดำเนินการเพื่อผู้ถือหุ้นและสังคมในรายงานพิเศษที่ 1 ได้นำเอาความมุ่งมั่นที่มีต่อ “LINTEC WAY” ของพนักงานบริษัท LINTEC และบริษัทในกลุ่มมานำเสนอ และในรายงาน

พิเศษที่ 2 ได้นำเรื่องการประชุมเชิงปฏิบัติการ “ร่วมคิดภาพที่ควรเกิดในปี ค.ศ.2025” มานำเสนอ พนักงานทุกคนจะร่วมกันเป็นหนึ่งเดียว ในการที่จะทำกิจกรรม CSR เพื่อให้เราเป็นองค์กรบริษัทที่สามารถตอบโจทย์ต่าง ๆ ของสังคมได้



ทีมงานผู้จัดทำ “รายงาน CSR 2015 ของ LINTEC Group”