

# LINTEC 그룹 CSR 보고서 2015



*Linking your dreams*  
LINTEC Corporation

CSR 활동의 근간에는

「지성(至誠)과 창조」의 정신이 있습니다.

LINTEC 그룹은 점착 소재 분야의 선도 기업으로서 점착 응용 기술이나 표면 개질 기술 등의 독자 기술에서 탄생한 다채로운 제품을 사회에 제공하고 있습니다. 사훈인「지성(至誠)과 창조」아래 성실하고 독창적인 “제품 만들기”로 착실한 성장을 거듭하여, 2015년 3월기의 통기 연결 업적에서도 전자·광학 관련 사업의 호조나 엔저 효과의 영향도 받아 전년에 비해 증수 증익을 확보할 수 있었습니다.

우리에게 있어서「지성(至誠)과 창조」는 CSR 활동에 있어서도 실천의 근간에 있는 정신이라고 생각합니다. 법령 준수, 공정한 거래, 누구나 편하게 일할 수 있는 직장 환경의 정비 등 사업 활동의 기본인 「수비」의 CSR은 모든 일을 온 마음을 다해 수행하는 「지성(至誠)」의 정신입니다. 한편, 사회적 과제의 개선 및 해결에 기여하는 제품 만들기 등과 같은 「공격」의 CSR은 전례에 얽매이지 않고 언제나 연구와 개선에 몰두하는 「창조」의 정신이 원동력입니다.

진일보한 CSR 활동의 진전을 내다보며

「수비」와 「공격」의 양면을 강화하고 있습니다.

LINTEC 그룹은 2014년도부터 시작한 중기경영계획「LINTEC INNOVATION PLAN 2016(LIP-2016)」에서「한층 강화된 글로벌 전개 추진」,「차세대를 담당할 혁신적인 신제품 창출」,「강건한 기업 체질로의 변혁」,「전략적 M&A 추진」,「인재 육성」의 5가지를 중점 테마로 선정하였습니다. 그중에서도「글로벌 전개」는「해외 매출 비율 40% 이상」의 실현을 경영 목표로 하는 우리에게 있어서 가장 중요한 과제로 삼고 있습니다. 목표 달성을 위한 사업 범위의 확대에 따라 2014년도는 거버넌스

체제의 정비에 주력하였습니다.

LINTEC 그룹에서는 ASEAN 지역과 인도 등에서의 사업 강화 및 확대를 위한 생산 판매 거점의 확충을 꾀하고 있습니다. 2015년 1월 이 지역에서 사업 전략의 입안과 실행, 경영 자원의 효율적인 활용과 거버넌스 강화 등의 담당을 목적으로 하는 ASEAN 지역 통괄 회사로서 LINTEC ASIA PACIFIC REGIONAL HEADQUARTERS PRIVATE LIMITED(LAP사)\*를 싱가포르에 설립하였습니다.

또한, 2015년 5월 시행된 개정회사법에 따라 도입된「감사 등 위원회 설치 회사\*\*」로 전환하여 이사회의 감사 및 감독 기능을 강화하고 코퍼레이트 거버넌스를 더욱 충실화해 나가는 체제를 정비하였습니다.

하지만 체제면의 정비만으로는 충분하지 않으며, 거버넌스를 강화하려면 종업원 각자의 의식 향상이 반드시 필요하다고 생각합니다. 그래서 모든 종업원을 대상으로 CSR 의식 향상을 도모하고자 CSR 추진실이 국내외의 각 거점을 방문하여 CSR 학습 세미나를 개최. 사훈「지성(至誠)과 창조」로부터 만들어진 LINTEC 그룹의 종업원이 갖춰야 할 이상적인 모습을 명문화한 “LINTEC WAY”의 의식 정착을 위해 노력하였습니다. 학습 세미나 참가자의 설문조사에서는「도움이 되었다」,「많은 것을 배웠다」,「가족과도 공유하고 싶다」와 같은 적극적인 의견을 많이 볼 수 있었고 개개인의 CSR 의식이 착실히 향상되었다는 것을 실감할 수 있어서 매우 기쁩니다.

이러한 노력은「지성(至誠)」의 정신으로 이루어진「수비」의 CSR을 강화하는 것이자, 앞으로 CSR 활동을 더욱 진전시키기 위한 기반 강화로 이어졌다고 봅니다.

한편,「창조」의 정신에서 나오는「공격」의 CSR의 상징적인 활동이「LIP-2016」의 중점 테마 중 하나인「차세대를 담당할 혁신적인 신제품 창출」입니다. 이는 LINTEC 그룹이 앞으로도 사업 활동을 지속하고 사회에 공헌해 나가는 데 있어서 대단히

「지성(至誠)과 창조」의 정신으로  
「수비」와 「공격」의 CSR 활동을 추진하여  
사회 그리고 사람을 위해 진력하겠습니다.

중요한 테마입니다. 이를 실현하려면 장래를 내다보고 사회의 변화에 대응하면서 다른 곳에서는 찾아볼 수 없는 LINTEC의 독자적인 기술을 확립해 나가는 연구 개발의 자세가 필요하다고 생각하며, 이를 위해 무엇보다 중요한 것이 조직의 연계입니다.

이 테마와 관련된 활동으로서 2014년 8월과 9월에 CSR 워크숍을 개최하였습니다. 조직 횡단적으로 각 부문에서 참가자를 모집하여 사회적 과제의 관점에서 LINTEC 그룹의 바람직한 장래 모습을 고찰한 이 워크숍에서는 이상적인 LINTEC 상에 대한 비전이 움트기 시작하였고, 그와 동시에 부문을 초월한 교류도 생겨났습니다. 사회적 과제 해결을 목표로 기존 제품에 얽매이지 않는 제품 창출을 향해 내디딘 한걸음, 앞으로도 이 활동을 추진해 나가겠습니다.

**중기경영계획 「LIP-2016」** (2014년 4월 1일~2017년 3월 31일)

**기본 방침**

공격적인 경영과 끊임없는 이노베이션으로 성장궤도를 회복한다

**중점 테마**

1. 한층 강화된 글로벌 전개 추진
2. 차세대를 담당할 혁신적 신제품 창출
3. 건강한 기업체질로의 변혁
4. 전략적 M&A 추진
5. 인재 육성

**Materiality(중점 과제)를 특정하여 체제를 정비하고 지표를 책정합니다.**

2014년도는 LINTEC 그룹이 사회와 환경에 미치는 긍정적 및 부정적 영향을 추출하여 사내외 이해관계자의 목소리를 참고로 논의를 거듭하여 Materiality를 특정하였습니다. 앞으로는 특정한 항목별로 핵심 성과 지표(KPI)\*3를 설정하여 목표 달성을 위한 체제 정비를 추진해 나갈 예정입니다.

Materiality를 축으로 한 CSR 활동의 PDCA 사이클을 운용하고자 합니다.

이제 활동이 막 시작되었을 뿐이지만 앞으로는 이 Materiality를 재검토하는 과정에서 「수비」의 면뿐만 아니라 사업 성장이나 신제품 창출과 같은 「공격」의 CSR로 이어져 나가기를 기대하고 있습니다.

**“손익” 이 아닌 “선악” 으로 사람과 사회를 위해 진력하겠습니다.**

앞에서 말한 바와 같이 LINTEC 그룹 CSR 활동의 근간에는 사훈 「지성(至誠)과 창조」가 있으며, 저는 늘 종업원에게 「사람으로서 당연히 가슴을 펼 수 있는 행동을 하자」고 말합니다. 종업원 각자가 “손익” 이 아니라 “선악” 을 모든 일에 대한 판단 기준으로 삼고 항상 CSR의 의식을 지니면서 세상과 사람을 위해 전력을 다하는 것. 이는 국경이나 문화, 종교를 초월하여 종업원 전체가 공유해야 하는 생각입니다. 그리고 우리의 CSR 정신에 국경은 없습니다. LINTEC 그룹이 지속적인 성장을 이루는 기업으로 존속하기 위해 앞으로도 전체 종업원이 하나가 되어 「지성(至誠)과 창조」로 이루어진 CSR 활동을 추진하여 이해관계자 여러분의 기대에 부응해 나가겠습니다.

이 보고서는 사회의 모든 구성원, 그리고 모든 종업원이 LINTEC 그룹 CSR 활동을 보다 잘 이해할 수 있도록 2014년도의 성과를 가능한 알기 쉽고 체계적으로 정리했습니다. 여러분의 변함없는 지도 편달을 부탁드립니다.

\*1 LAP사: LINTEC ASIA PACIFIC REGIONAL HEADQUARTERS PRIVATE LIMITED

\*2 감사 등 위원회 설치 회사: → P12에 기재

\*3 핵심 성과 지표(KPI): → P4에 기재



*H. Hiroki*

LINTEC 주식회사  
대표이사 사장 사장집행임원

니시오 히로유키

# Materiality(중점 과제)의 특징★

LINTEC 그룹은 CSR 활동의 지속적인 추진과 이해관계자의 요청에 부응하여 LINTEC 그룹에 있어서의 Materiality를 특정하였습니다.

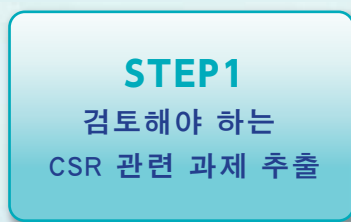
## ● 그룹이 하나가 되어 추진하는 활동에서의 Materiality를 특정하였습니다.

LINTEC 그룹이 사회와 함께 지속적으로 발전하려면 사회와 대화하고 그 요청에 부응하는 것이 중요하다고 생각합니다. GRI 「Sustainability Reporting Guidelines」 제4판(G4)에서는 당사 및 이해관계자에게 Materiality한(중요성이 높은) 정보를 선택하고 공개하는 것이 더욱 요구되고 있습니다. 이러한 글로벌의 조류를 배경으로 2014년도는 이해관계자 여러분의 의견을 수렴하면서 Materiality를 특정하였습니다.

이 특정한 Materiality는 장기적 관점의 활동으로 전개해 나갈 것입니다. 아울러 핵심 성과 지표(KPI)\*1의 책정을 추진하여 활동의 PDCA 사이클을 운용할 예정입니다. 그에 더해 사회의 변화나 활동의 진척 상황 등 필요에 따라 특정한 Materiality를 재검토할 것입니다.

앞으로도 「사훈」과 「경영이념」 아래 그룹이 하나가 되어 특정한 테마를 실현하기 위해 힘쓰겠습니다.

## ● Materiality 특정 프로세스



우선 ISO26000이나 G4의 46측면, CSR 조사 기관이 작성한 조사 항목 등의 테두리에서 과제를 정리. 이것에 그룹 종업원이 참여한 워크숍, 타사 벤치마크 결과, LINTEC 그룹의 사업 가치 사슬에서 사회, 환경, 이해관계자에게 영향을 미치는 테마를 고려하여, 검토해야 하는 「CSR 관련 과제」 64개 항목을 선정하였습니다.



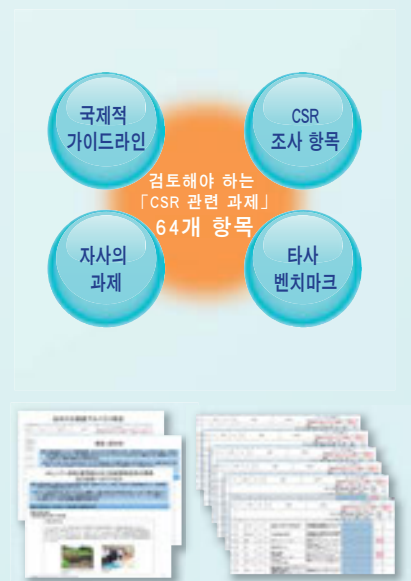
선정한 항목에 대해 항목별로 지금까지의 활동 및 앞으로의 활동 목표를 고려하여 사내에서 우선 순위를 결정하였습니다. 또한, CSR 및 Sustainability에 관한 조사 기관의 질문 항목을 사외 우선 순위 결정에 이용하는 것과 동시에, 지금까지 당사의 활동에 관계해 온 사외 지식인들에게 활동 배경 등을 정리한 자료를 근거로 항목에 대한 평가를 요청하였습니다. 사내와 사외 두 가지 관점에서 평가 분석하여 Materiality를 특정하였습니다.



특정한 Materiality에 대해 영향 범위(바운더리)나 앞으로의 대응, 목표 등의 타당성을 STEP2에서 평가를 실시한 지식인에게 확인받는 것과 동시에, CSR에 관한 최고 의사 결정자인 사장의 평가와 승인을 받았습니다.



CSR 보고서에서 프로세스 및 특정 Materiality를 공개. 활동을 리뷰하고 필요에 맞게 재검토하겠습니다.



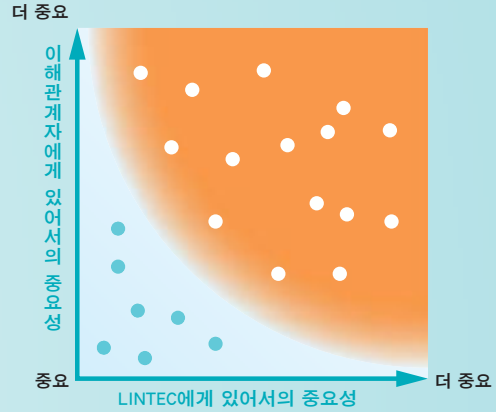
\*1 핵심 성과 지표(KPI): Key Performance Indicator. 목적에 대한 달성 상태를 정량적으로 가능하기 위해 설정된 조직의 전략에 관한 중요 지표.

★마크를 표시한 퍼포먼스 지표는 SGS 재팬 주식회사의 제삼자 검증을 받았습니다.

## Materiality Map

STEP2에서 사내와 사외 두 가지 관점에서 특정한 Materiality를 「LINTEC에게 있어서의 중요성」과 「이해관계자에게 있어서의 중요성」이라는 축으로 지도를 작성하였습니다.

아래의 15개 항목에 대해서는 핵심 성과 지표(KPI)를 책정하여 순차적으로 활동 평가를 실시해 나갈 예정입니다. 아울러 아래에 포함되지 않은 항목에 대해서도 LINTEC 그룹의 중요 항목으로서 종래와 같은 활동을 추진해 나가겠습니다.



Materiality		대상 범위(바운더리) ○표시는 해당		선정 배경
		사내	사외	
사업면에서 공헌	개발도상국에서 지산지소(현지생산, 현지소비) 비즈니스 모델의 구축	○	○	점차 제품의 유용성을 넓혀 개발도상국에 유용한 제품을 제공하고 품질을 증시하는 자세로 글로벌 전개를 추진한다. 현지에서의 수요 창출과 현지 조달을 더욱 발전시켜 비즈니스 모델을 수정 전개할 필요가 있다.
	신규 분야로 진출	○	○	현재 기술력과 개발력의 강점과 약점을 인식하며 글로벌한 고객 요구와 사회 과제에 대응한 새로운 분야로 진출을 꾀한다. 이해관계자와의 대화를 통해 사회성(안전, 품질, 가격 등)도 배려할 필요가 있다.
조직 통치	글로벌 거버넌스의 운영	○	○	사업의 글로벌 전개를 추진하는데 있어서 각국의 법 규제 수준을 초월한 고차원의 전략적 글로벌 관리 체제의 구축, 집행, 감독의 역할 분담, 방침의 명시를 추진하고 운용할 필요가 있다.
환경	원자재의 효율적인 이용	○	○	석화 원재료, 펄프, 물을 이용하고 있기에 자원의 고갈은 사회의 지속 가능성에 영향을 미친다. 또한, 조달면에서 안정적으로 입수가 불가능해지는 재료도 있으므로 사용량의 감량과 효율적인 이용도 요구된다.
	대기오염의 배출물 삭감	○	○	온실 효과 가스, 오존층 파괴 물질, VOC 등 지구 전체에 영향을 미치는 대기 배출물의 삭감이 요구되고 있다. 총량으로 관리하는 등 전략적인 대응이 필요하다.
	제품 및 서비스를 통한 환경면에서 공헌	○	○	개발부터 제조, 제품 사용 시 및 폐기에 있어서 환경을 배려할 필요성이 높아지면서 LCA*2 관리는 필수불가결하다. 다양한 업계에 제공하는 제품측면에서 배려가 중요하다.
	환경면에서 컴플라이언스 대응	○	○	환경 규제는 지역에 따라 대상 물질이나 규제 방법이 다르다. 앞으로는 신흥공업국이나 개발도상국의 대기, 수질, 소음, 진동 등 공해와 관련된 법 규제에 대응하기 위해 정확한 제도의 파악과 대응이 필요하게 되었다.
노동 관행	노동 안전 위생에 대한 대응	○	○	당사의 노동 안전 위생 뿐만 아니라 주요 개발도상국의 서플라이어도 포함한 상황의 파악과 대응이 요구된다. 아울러 정신 건강에 대한 대응도 중요하다.
	직장에서 다양성(Diversity) 실현	○	—	일하기 좋은 직장 환경을 조성하려면 Diversity(성전환자, 소수자, LGBT*3 등)에 대한 배려가 중요하며, 경영적인 경쟁 우위를 확보하기 위해 다양성 실현을 위한 방침의 책정이 필요하다.
	종업원 만족도 향상	○	—	종업원은 당사의 중요한 이해관계자이다. 기업이 장기적으로 성장하기 위한 전제로서 종업원이 긍지를 가지고 일하며 만족도가 높아야 하는 것이 전제다.
사회	인권 실사*4의 실시	○	○	조달처는 세계적으로 확장되어 있으므로 1차 서플라이어에서 인권 리스크를 파악해 나가는 것, 그리고 SCM*5 전체에서 인권이 지켜지도록 관계자에 대한 교육과 감사 체제를 충실히 하는 것이 중요하다.
	사회적 측면에서 컴플라이언스에 대한 대응	○	○	사회적 측면에 관한 법 규제는 지역에 따라 대상이나 규제 방법이 다르므로 정확한 제도를 파악하는 것이 필요하다. 각국의 상황을 집약하여 글로벌한 관리 체제를 연계, 정비해 나갈 필요가 있다.
	제품측면에서 컴플라이언스에 대한 대응	○	○	제품에 관한 규제는 지역에 따라 대상 물질이나 규제 방법이 다르므로 정확한 제도를 파악하는 것이 필요하다. 제품의 안정적 공급, 철저한 품질 관리 및 서비스 향상을 추진하는 것이 필수불가결하다.
	지속 가능한 소비에 공헌	○	○	폭넓은 상품의 표시에 관한 소재의 제조업체로서 소비자의 적절한 구입 선택에 일조하기 위해 다양한 용도에 알맞은 표시용 라벨의 실현, 정보 공개, 소비자를 배려한 제품의 개발 등이 요구된다.
	지역 커뮤니티와의 공생 실현	○	○	글로벌 전개를 추진하다 보면 지역 커뮤니티와의 접점이 늘어난다. 기업은 지역이나 사회의 지지를 받고 있고 그 일부라는 사실을 인식하여 사회와의 공생을 도모하기 위한 다양한 공헌 활동을 펼칠 필요가 있다.

\*2 LCA: Life Cycle Assessment의 약칭. 제품의 라이프사이클 전체를 통해 사용되는 에너지와 물, 원재료의 양과 배출되는 CO<sub>2</sub>, 유해화학물질 등을 산출하여 환경에 미치는 영향을 종합적으로 평가하는 방법.

\*3 LGBT: 레즈비언(여성 동성애자), 게이(남성 동성애자), 바이섹슈얼(양성애자), 트랜스젠더(성동일성 장애 등)의 머리글자로 성적 소수자의 총칭 중 하나.

\*4 인권 실사: 조직이 법을 준수할 뿐만 아니라 인권 침해의 위험성을 회피하기 위해 그에 대처하는 과정(ISO26000 6.3.3 인권에 관한 과제1)을 지칭. 글로벌한 대응이 요구되는 「비즈니스와 인권에 관한 지도 원칙」의 「보호, 존중 및 구제」의 틀에 입각한 것.

\*5 SCM: 공급망 관리(Supply Chain Management). 재료의 조달부터 생산, 판매, 물류를 거쳐 최종 수요자에게 도달하는 일련의 흐름을 최적으로 정리, 관리하는 것.

# LINTEC 그룹 CSR

LINTEC 그룹 CSR의 근간은 사훈인 「지성(至誠)과 창조」입니다.  
모든 종업원이 사훈 아래 CSR 활동을 추진하고 있습니다.

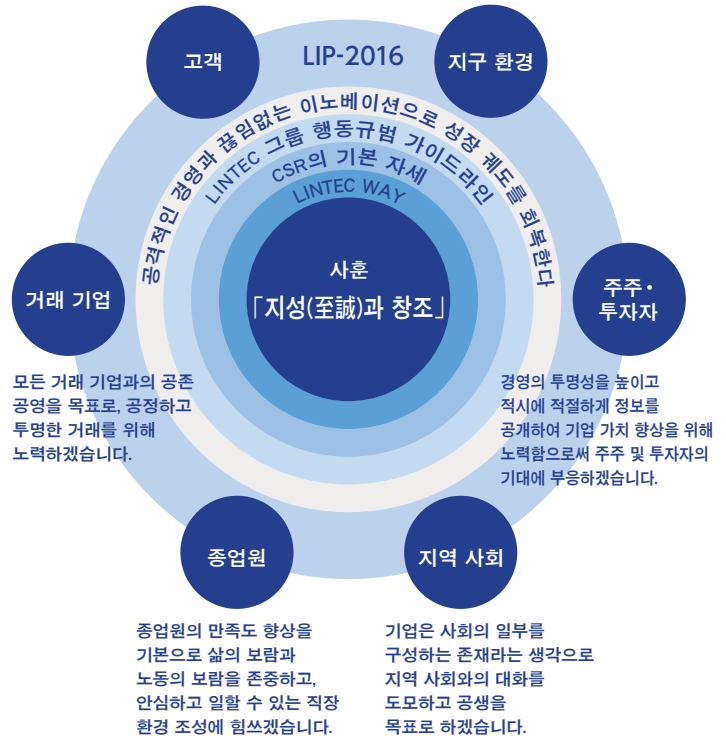
## ● 본업을 통한 CSR 실천

LINTEC 그룹의 사업은 많은 이해관계자의 지지로 성립됩니다. 이해관계자의 기대에 부응하고 신뢰받는 기업으로 존재하기 위해 사훈「지성(至誠)과 창조」를 근간에 두고 사훈을 떠받치는 중요한 가치관인 「LINTEC WAY」나 「CSR 기본 자세」, 「행동규범 가이드라인」을 바탕으로 모든 종업원이 CSR 활동을 적극적으로 추진하고 있습니다.

또한, 2014년 4월부터 시작한 중기경영계획 「LINTEC INNOVATION PLAN 2016(LIP-2016)」을 실현하기 위해서는 그룹 경영을 강화하는 것이 중요하며, 글로벌 차원에서 CSR 활동을 지속적으로 추진하고 있습니다. LINTEC 그룹에서는 CSR 활동의 추진이 경영에 직결된다는 생각 아래, 본업을 통한 CSR을 실천하고자 2014년도는 Materiality(중점과제)를 특정하는 등 그룹 전체가 전략적으로 CSR 활동을 펼치고 있습니다.

고객의 기대에 부응하고 신뢰를 얻기 위해 제품의 안정 공급 및 품질 관리와 서비스 향상을 도모하겠습니다.

기업 활동과 지구 환경의 조화를 지향하며 환경 부하의 저감에 노력하겠습니다.



## ● 우리가 걸어야 할 길 「LINTEC WAY」

LINTEC 그룹은 모든 종업원이 한마음으로 같은 방향을 향해 나아가는 길잡이로서 「LINTECWAY」를 책정하였습니다. 사훈 「지성(至誠)과 창조」를 떠받치는 중요한 가치관인 「LINTEC WAY」는 10가지 마음가짐으로 이루어져 있으며 LINTEC 그룹 종업원의 참모습을 명문화한 것입니다.

2014년도 「LINTEC WAY」의 정착을 목적으로 국내외 그룹 회사에서 CSR 학습 세미나를 개최하였습니다.

### 지성을 만드는 5가지 마음가짐

- 1 성실함을 유지한다
- 2 진심은 통한다
- 3 기쁨을 만들자
- 4 베푸는 사람이 된다
- 5 동료와 가족을 소중히 여긴다

### 창조를 만드는 5가지 마음가짐

- 1 성공할 때까지 견딘다
- 2 독창성을 자랑하자
- 3 변화를 유연하게 받아들인다
- 4 지구적 시각으로 생각한다
- 5 모든 가능성과 연결한다

## ● CSR의 기본 자세

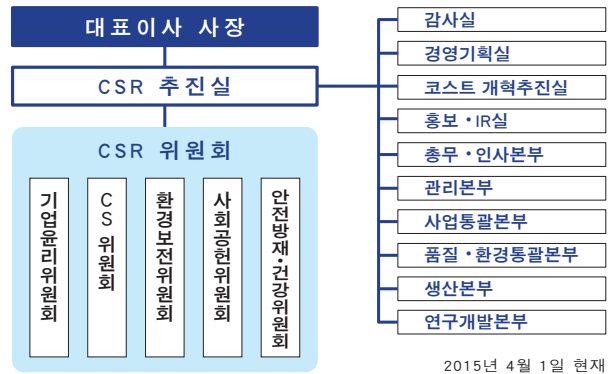
LINTEC 그룹에서는 사훈 「지성(至誠)과 창조」 아래 6가지 기본 자세에 따라 활동을 추진하고 있습니다.

철저한 기업 윤리 및 컴플라이언스	안전 방재 및 건강의 확보
CS(고객 만족) 향상	사회 공헌
환경에 대한 배려	주주 및 투자자 중시 경영

## ● CSR 추진 체제

LINTEC 그룹에서는 CSR의 기본 자세에 따라 CSR 활동을 추진하고 있습니다.

CSR 추진실을 사장 직할 조직으로 삼아 전사적 차원의 높은 윤리관 육성, CSR의 침투, 그리고 CSR 위원회의 활동 지원을 펼치고 있습니다. 위원회는 조직 횡단적 멤버로 구성하고 각 위원회에 추진 담당 임원을 배치하여 경영의 입장에서 책임감을 가지고 활동을 이끌고 있습니다.



## ● LINTEC 그룹 행동규범

### 행동규범

기업 활동의 근간은 “컴플라이언스(규범 준수)”입니다. LINTEC 그룹은 국내외의 기업 활동에서 “관련 법규” 및 “사회 규범”을 준수합니다.

LINTEC 그룹의 임직원들은,

1. 항상 사회에 공헌할 수 있는 제품과 서비스를 제공합니다.
2. 모든 거래처와는 자유로운 경쟁 원리에 기반한, 공정하고 투명한 거래를 합니다.
3. 모든 기업 활동에 있어서, 국내외의 법규를 준수함과 동시에 높은 윤리관을 가지고 스스로를 규율합니다.
4. 주주, 투자자, 거래 기업, 지역 사회, 종업원 등 당사의 기업 활동에 관련된 모든 분들과의 관계를 중시합니다.
5. 지구 환경 문제를 중요한 경영 과제로 삼고, 환경에 대한 부하를 억제, 삭감하기 위해 적극적으로 노력합니다.
6. 훌륭한 기업 시민으로서 적극적으로 사회 공헌 활동을 합니다.
7. 정치 및 행정부서와는 공정하고 투명한 관계를 유지합니다.
8. 반사회적 세력을 배제합니다.
9. 기업 활동에 동반되는 점대, 선물 제공이 필요한 경우에는 사회적 상식의 범위 내에서 절제합니다.
10. 기업 정보를 적정하게 관리하고, 적시에 적정하게 공개합니다.
11. 지적재산권의 관리에 만전을 기함과 동시에 타사의 지적재산권을 존중하고 이를 침해하지 않습니다.
12. 임직원 개개인의 인권과 인격을 존중하고 공정하게 대우하며 직장 환경의 유지에 노력합니다.

2003년 1월 제정 2011년 4월 개정

## ● 「유엔글로벌콤팩트」 참가

LINTEC 그룹은 2011년 4월부터 「유엔글로벌콤팩트」에 참가하고 있습니다. 아래의 10개 원칙에 근거한 사업 활동을 추진하여 사회의 지속적 발전에 공헌하고자 합니다.

### ● 인권

- 원칙1: 인권 옹호의 지지와 존중
- 원칙2: 인권 침해에 비가담

### ● 노동 기준

- 원칙3: 조합 결성과 단체 교섭권의 실효화
- 원칙4: 강제 노동의 배제
- 원칙5: 아동 노동의 실효적인 배제
- 원칙6: 고용과 직업 차별의 철폐

### ● 환경

- 원칙7: 환경 문제의 예방적 접근
- 원칙8: 환경에 대한 책임의 솔선
- 원칙9: 환경 친화적 기술 개발과 보급

### ● 부패 방지

- 원칙10: 강요와 뇌물 거래 등의 부패 방지를 위한 노력

## ● ISO26000

「ISO26000」은 모든 조직의 사회적 책임에 관한 국제 표준 규격입니다. LINTEC 그룹에서는 7가지 중핵 주제를 참고로 CSR 활동을 추진하고 있습니다.

조직 통치

인권

노동 관행

환경

공정한 사업 관행

소비자 과제

커뮤니티 참여 및 커뮤니티 개발

## ● 이해관계자와의 커뮤니케이션

사회의 기대에 부응하기 위해 LINTEC 그룹은 이해관계자 여러분과 적극적인 대화를 시도하고 있습니다.

고객	제품과 서비스를 개선하고 신뢰 관계 구축과 고객 만족도 향상을 지향합니다.	·국내외 전시회 출전 ·문의 창구 등
거래 기업	공정한 거래와 상호 이해, 철저한 법령 준수, 신뢰 관계 구축을 지향합니다.	·서플라이어즈 데이 ·설명회 ·설문조사 등
지역 사회	지역 분들과의 상호 이해와 지역 사회 환원을 지향합니다.	·공장 견학 ·의견 교환을 위한 모임 ·사회 공헌 활동 등
종업원	사훈 아래 보람을 느끼며 일할 수 있는 직장 환경 조성을 지향합니다.	·커뮤니케이션 매거진 발행 ·인트라넷 등
주주·투자자	기업 가치 향상과 신뢰 관계 구축을 지향합니다.	·주주총회 ·IR 미팅 ·해의 투자자 방문 ·주주 통신 「WAVE」 발행 ·홈페이지 등

# 「LINTEC WAY」에 대한 각자의 생각

2014년도는 각 거점에서 CSR 학습 세미나를 개최하였습니다. 일체감 있는 CSR 활동을 떠받치는 사훈 「지성(至誠)과 창조」로 이루어진 중요한 가치관 「LINTEC WAY」는 착실히 그룹 종업원에게 정착되고 있습니다. 임직원 각자가 「LINTEC WAY」에 대한 생각을 이야기하였습니다.

## 지성

### 성실함을 유지한다

일말의 거짓 없이  
정직하게 행동하는 것,  
성실함과 진심을 담아  
행동하는 것이 제 신조입니다.

대표이사 회장  
오우치 아키히코



전부 소중한 마음가짐입니다.  
굳이 하나를 선택해야 한다면  
이 말을 꼭겠습니다.  
늘 사람으로서 성의를 다하는  
마음을 잊어서는 안 된다고  
생각합니다.

대표이사 사장  
니시오 히로유키



고객의 신뢰를 얻으려면  
늘 정직해야 할 것입니다.  
항상 전력을 다해  
노력하는 것이  
제 신조입니다.

상무이사  
가와무라 고헤이



사업의 사회적 책임(지속적인  
발전과 성장)을 수행하기 위해  
성실함에 대해 계속 진지하게  
생각하는 것이 중요하다고  
생각합니다.

이사  
핫토리 마코토



정직하고 성실하게 살면  
땀땀하고 평온한  
마음을 지닐 수 있을 것이다.

LINTEC (SUZHOU)  
TECH CORPORATION  
류 연화



티 내는 일 없이  
묵묵히 일하는 것이  
반드시 필요합니다.

LINTEC ADVANCED  
TECHNOLOGIES  
(PHILIPPINES), INC.  
Rosana Alvarado



훌륭한 품질을 기르기 위해  
매우 중요한 한 가지 방법은  
「성실함을 유지하는 것」  
입니다.

LINTEC OF AMERICA, INC.  
Chicago Office  
Neils Bray



성실함은 사람들의 마음을  
열게 만든다고  
믿습니다.

LINTEC PHILIPPINES  
(PEZA), INC.  
Felix Malabanar



일하기 좋은 환경을 만들기 위해  
성실한 태도와  
가족을 생각하는 마음이  
필요합니다.

LINTEC BKK PTE  
LIMITED  
Punsub Leksomboon



제조업체로서의 책임과  
신뢰 관계를 유지하기 위해  
필요한 것이라고  
생각하기 때문입니다.

후쿠오카 지점  
가와사미 노부코



평소의 성실함이  
품질 향상으로 이어지기  
때문이다.

구마가야 공장  
오노데라 나나코



종업원들간에  
좋은 관계를 쌓고  
이해를 넓힐 수 있습니다.

LINTEC INDUSTRIES  
(SARAWAK) SDN. BHD.  
Kevin Ingkie Barnabas Nassom



성실하게  
일에 전념하는 것.

오사카 LINTEC  
가공 주식회사  
소노다 에이치



성실함은  
저희에게  
가장 중요한 자세이기  
때문이다.

LINTEC 사인 시스템  
주식회사  
후지와라 아키토



저의 신조니까요!

본사(감사실)  
아마오카 미카



어떠한 일에도 적용되는  
중요한 마음가짐이라고  
생각합니다.

시즈오카 지점  
도자키 메구미



일을 하는 데 있어서는 당연한  
것이지만, 살아가는 데 있어서  
소중한 것.

니이하마 가공소  
하토 후미타카



모든 일에 감사하는 마음을  
간직할 채 임하고 싶니까요.

지바 공장  
다카하시 류지



## 지성(至誠)과 창조

마음가짐 중에서도 아니라  
사훈 그 자체를 꼽았습니다.  
우리와 마찬가지로 선인들이  
늘 중요하게 생각해 온 말이니 만큼  
우리 역시 올바르게 계승해야  
할 것입니다.

부사장  
가와사키 시게루





# 지성 **진심은 통한다**

단순 명쾌하게 생각하고  
정직하게 노력하는 것이  
저의 기본입니다.

부사장  
아사히 히토시



통상의 인간 관계나 비즈니스에  
있어서도  
서로의 신뢰가 없으면 진심도  
생겨나지 않습니다.  
CS(고객 만족)의 기본,  
서로 신뢰하고 진심을 다하면  
모두에게 행복이 찾아옵니다.

상무이사  
나카무라 다카시



진심을 담아 상대의 입장을  
고려하여 이야기하면  
상대도 진심을 담아  
응해 줍니다.

이사  
아마모토 도시오



늘 진심을 담아  
대응하고 싶습니다.

센다이 지점  
미우라 유리에



항상 진심과  
온화한 마음으로  
일에 전념하겠습니다.

PT. LINTEC INDONESIA  
Sarni Pujiyanto



모든 사람에게 진심으로  
대하고 싶습니다.

LINTEC  
커머스 주식회사  
이시카와 아야카



고객 한 명 한 명을  
소중히 여기겠습니다.

LINTEC  
커스텀 서비스 주식회사  
쓰치야 요스케



지역과 인종은 달라도  
사람의 진심은 세계  
공통이라는 점을  
실감하고 있습니다.

LINTEC EUROPE B.V.  
노구치 요헤이



## 창조 **성공할 때까지 견딘다**

제조 현장을 맡은 입장에서  
제조 과정을 즐기면서  
세부적인 부분까지  
철저함을 추구하려는 고집,  
탐구심, 그리고 정열을  
소중히 간직하고 있습니다.

전무이사  
고야마 고지



시대나 경기의 변화를  
예리하게 파악하여  
고객의 기대에 부응하는 것이  
가장 중요하다고 생각합니다.

상무이사  
에베 가즈요시



인내력은 고도의  
기술 분야에서  
특히 중요합니다.

NANO-SCIENCE &  
TECHNOLOGY CENTER  
Derrick Tolly



테스트부터 제품 완성까지  
클레임이 없게 하는 일에  
도전했다면 성공했을  
것이라 생각하기 때문입니다.

LINTEC (THAILAND)  
CO., LTD.  
Piyapong Thongsong



포기하지 않고 계속 하는 것이  
최고의 지름길이라고  
생각합니다.

LINTEC 서비스 주식회사  
스즈키 도모히로



성실하게 업무를 수행하면  
성공이 찾아옵니다!

LINTEC HANOI  
VIETNAM CO., LTD.  
Le Nguyen



더 좋은 신제품을 만드는 일에  
어떠한 타협도 하고 싶지 않기  
때문이다.

연구소  
니토 유키



목표가 성공하면  
더 높은 곳으로 올라갈 수  
있습니다.

LINTEC SINGAPORE  
PRIVATE LIMITED  
Stanley Low



「견디는 것」이야말로  
LINTEC라고 생각하기 때문이다.

나고야 지점  
스에나가 마나미



「해 보고 싶다」를  
현실로.

미시마 공장  
이시즈에 다이키



## 창조 **독창성을 자랑하자**

고객, 관계 회사,  
서플라이어와 함께  
행동하는 것이  
중요합니다.

LINTEC PHILIPPINES  
(PEZA), INC.  
Joanne Celis



독창성이 없다면  
새로운 발상이  
창조되지 않기 때문에.

고마쓰시마 공장  
이마지 시게오



고유의 발상이나  
아이디어는 우리 모두에게  
무한한 재고가 있습니다.

후지 라이트 주식회사  
미마 야스시



창조

모든  
가능성과 연결한다

지성

기쁨을 만들자

동료들과 즐겁게 일할 수 있는 회사를 만들겠습니다.

LINTEC KOREA, INC.  
마 혜리



모든 사람이 조직에 있어서 가장 귀중한 자산입니다.

LINTEC INDIA PRIVATE LIMITED  
Ankit Gupta



사람들이 감사를 표하는 일이야말로 저의 기쁨입니다.

프린테크 주식회사  
시미즈 다이스케



고객의 이야기를 잘 들어 주는 사람이 되어야 합니다.

LINTEC VIETNAM CO., LTD.  
Nguyen Hoang Cuong



당신의 만족은 우리의 우선 사항입니다!

LINTEC KUALA LUMPUR SDN. BHD.  
Mok Yean Ni



제 일에 있어서의 신념인 「사람들에게 희망을 주자, 사람들에게 자신감을 주자, 사람들에게 기쁨을 주자, 사람들에게 편의를 주자」에 가깝기 때문입니다.

LINTEC ADVANCED TECHNOLOGIES (TAIWAN), INC.  
순 리팅



「인생의 기쁨=미소」가 가장 소중하다고 생각하기 때문입니다.

다쓰노 공장  
야마다 다카시



작은 기쁨이 다음의 원동력이 됩니다.

이다바시 오피스 (도쿄 가공재 영업부)  
이마노 유리



「고맙습니다」를 많은 사람들에게 전하고 싶다.

아가쓰마 공장  
가라사와 히데히사



기쁨이 있으면 일에서 보람을 느낍니다.

삿포르 지점  
야마기시 노리유키



웃는 얼굴이 보고 싶기 때문입니다.

도쿄 LINTEC 가공  
주식회사  
쓰치다 사오리



고객과 긍정적인 관계를 쌓는 방법은 고객의 피드백에 귀를 기울이는 것입니다.

LINTEC ADVANCED TECHNOLOGIES (MALAYSIA) SDN. BHD.  
Tee Yih Long



지성

베푸는  
사람이 된다

모두가 「할 수 있다!」라는 정신을 가지고 베푸는 사람이 됩니다.

MADICO, INC.  
Nattcha Milos



지역에 가치 있는 회사의 일부라는 사실에 긍지를 느끼고 있습니다.

LINTEC OF AMERICA, INC.  
Krystal Adachi



마음에 여유가 있는 사람이 되고 싶어요.

도이 가공 공장  
구와오카 나오



기쁨이나 안심을 줄 수 있는 사람이 되고 싶기 때문입니다.

호쿠리쿠 지점  
나가세 미호



「이타(利他)\*의 마음」으로 사람을 대하고 남에게 도움이 되고 싶다고 생각하기 때문입니다.

이나 테크놀로지 센터  
노나카 히데야키



남에게 베풀면 깊은 만족감을 느낍니다.

구마모토 사무소  
마토이 다쓰야



창조

지구적 시각으로  
생각한다

세계에서 성공하려면 글로벌하게 생각할 필요가 있습니다.

LINTEC ADVANCED TECHNOLOGIES (EUROPE) GMBH  
Francis Zehentmeier



\* 이타: 「타인의 기쁨」을 최우선으로 생각하는 것.

# 창조

## 변화를 유연하게 받아들인다

시대가 급격하게 변화하는 현재, 당사는 그에 대응할 수 있는 잠재력을 갖추고 있다고 생각합니다.

이사  
모리카와 슈지



변화를 유연하게 받아들여 요구에 부응하고 싶다.

LINTEC PRINTING & TECHNOLOGY (TIANJIN) CORPORATION  
리 다웨이



「변화하는 것」을 두려워하지 않고 계속 도전하겠습니다.

신구 사업소  
이카루기 슈스케



고객의 새로운 프로세스와 적절한 품질에 대응하기 위해.

LINTEC ADVANCED TECHNOLOGIES (SHANGHAI), INC.  
구 카이카이



변화가 빠른 외부 환경에 유연하게 대응함으로써 생존과 발전을 거듭한다.

LINTEC (TIANJIN) INDUSTRY CO., LTD.  
왕 난



항상 안테나를 세워 시대의 흐름을 잘 타고, 다음에 올 커다란 발전에 대해 생각합니다.

LINTEC HI-TECH (TAIWAN), INC.  
천 권량



지속 가능성을 유지할 수 있도록 변화에 뒤처져서는 안 됩니다.

LINTEC ADVANCED TECHNOLOGIES (PHILIPPINES), INC.  
Ruby Ann Lavado



# 지성

## 동료와 가족을 소중히 여긴다

건강한 회사 발전의 기초는 「성실함」과 「동료와 가족을 소중히 여기는」 사풍이라고 생각합니다.

상무이사  
모치즈키 쓰네토시



「화합」을 소중히 여기며 강한 신뢰 관계 속에서 일하고 싶습니다.

LINTEC SPECIALITY FILMS (KOREA), INC.  
김 명진



어느 하나도 없으면 안 됩니다. 내일의 일을 훌륭하게 수행하기 위한 「원동력」이니까요.

LINTEC SPECIALITY FILMS (TAIWAN), INC.  
기류 슈지



「조화와 신뢰」를 강조하고 있기 때문에 회사에서는 폐적함과 긍지를 느끼며 일하고 있습니다.

LINTEC INDUSTRIES (MALAYSIA) SDN. BHD.  
Rozlan Bin Osman



동료 의식을 지니는 것은 조직 운영의 원점입니다.

오사카 지점  
노지리 마유미



종업원간의 결속이 중요한 것이라고 믿습니다.

PT. LINTEC JAKARTA  
Afifatul Khoir



직장 동료들과 강한 유대로 뭉어져 있습니다.

시코쿠 지점  
히라구치 가즈키



동료나 거래처 분들을 소중히 여기고 함께 즐겁게 일하기 위해 힘쓰고 있습니다.

LINTEC ADVANCED TECHNOLOGIES (KOREA), INC.  
이 한다



가족, 동료, 거래처, 모든 사람들이 제 소중한 동료입니다.

히로시마 지점  
오카무라 사치히코



# CSR 활동 보고

LINTEC그룹은 사훈 「지성(至誠)과 창조」를 지향해야 할 자세로 하여, 공명정대한 기업활동에 노력하고 있습니다.

여기에서는 그것을 실천하여 사회에 공헌하기 위한 노력과 체제에 관하여 보고하겠습니다.

## ● 코퍼레이트 거버넌스 체제

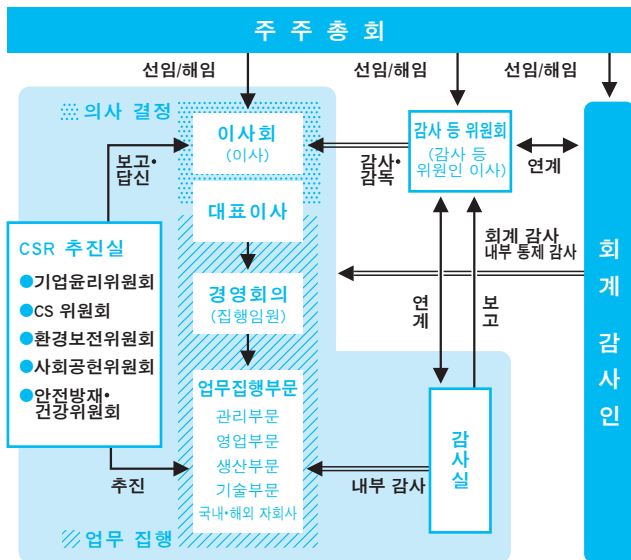
LINTEC에서는 이사의 임기를 1년으로 정해 그 책임을 명확히 하고 있으며, 집행임원 제도를 도입하여 의사 결정과 업무 집행을 분리하여 이사회의 활성화와 의사 결정의 신속화를 통해 경영의 효율화를 도모해 왔습니다.

아울러 2015년 6월 24일에 개최된 정기 주주총회에서 이사회의 감독 기능을 강화하기 위한 시책으로서 감사 등 위원회 설치 회사\*로 전환하였습니다.

감사 등 위원회는 사내 1명과 사외 3명의 이사 감사 등 위원으로 구성되며, 새로운 임원 체제에서는 사외 이사가 4명이 되었습니다.

이로써 코퍼레이트 거버넌스의 진일보한 충실화와 경영의 효율화를 지향하고 있습니다.

코퍼레이트 거버넌스 체제



## ● 헬프 라인

LINTEC에서는 직장의 고민이나 법령 위반을 상담하는 창구로서 헬프 라인(내부신고제도)을 설치 운영하고 있습니다. 신속한 상담과 조사가 이루어지도록 2008년 4월부터는 제삼자 기관인 고문 변호사를 상담 창구에 참가시켰습니다. 아울러 행동규범 가이드라인에 헬프 라인을 게재하는 등 사내에 널리 알리고 이 제도를 활용하도록 하여 문제의 조기 발견과 해결을 도모하고 있습니다.


2015년 4월부터는 대상을 해외 그룹 회사에까지 확대한 글로벌 내부신고제도를 설치하여 영어로도 신고가 가능하도록 하였습니다.

## ● CSR 조달

LINTEC 그룹에서는 거래처에 「LINTEC 원재료조달 기본방침」에 대한 이해를 심화할 수 있도록 하는 동시에 다양한 기회를 통해 인권 존중, 노동·안전 위생, 품질·안전성 확보, 정보 시큐리티, 기업 윤리 등 여러 관점에서 철저한 CSR 준수를 부탁하고 있습니다. 2014년도에도 거래처 설문조사를 실시하였으며, 원자재 거래처 약 500개사 중에서 거래 금액 상위 50개사\*에 설문조사를 의뢰하여 그 모든 거래처로부터 회답을 받았습니다. 설문조사 결과는 공급자 평가에도 활용하는데, 필요한 경우는 개선을 요청하기도 합니다. 2014년도는 CSR에 관한 항목에서 개선을 요청한 거래처는 없었습니다.

앞으로도 설문조사를 통해 현황을 파악하고 그 결과를 활용하여 조달 거래처 수 활동을 추진해 나갈 것입니다.

2,799개사



**Voice 01**

### 품질 향상의 성과 발표에서 고평가

LINTEC SPECIALITY FILMS (TAIWAN), INC. 제조과 부과장 린 이창

거래처의 의뢰를 받아 서플라이어로서 QCC 이번 발표회를 통해 배운 것을 앞으로의 활동\*에 참가하였습니다. 최종 활동 업무에 반영하여 더 나은 품질 향상을 위해 발표회에서는 총 51개 팀 중에서 선발된 노력을 하겠습니다.

당사를 포함한 9개 팀이 발표하였고, 4위라는 높은 평가를 받을 수 있었습니다.

\*1 감사 등 위원회 설치 회사: 감사 등 위원으로 선임된 임원 3명 이상(과반수는 사외이사)으로 구성되는 감사 등 위원회가 이사의 사무집행을 감사 및 감독하는 주식회사.  
\*2 QCC 활동: Quality Control Circle 활동. 소규모 그룹으로 나뉘어 계속적으로 품질관리의 과제해결에 임하며 적정유지, 효율화, 개선 등의 대책을 검토 및 실천하는 활동.

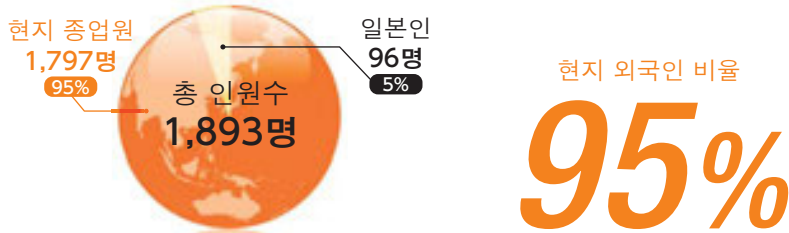
## ● 인권과 다양성 존중

LINTEC 그룹에서는 전 종업원이 사훈「지성(至誠)과 창조」아래 함께 일하고 있습니다. 전 종업원이 평등하게 일하는 보람을 느낄 수 있도록 인종, 신조, 성별, 학력, 국적, 종교, 연령 등에 의한 모든 차별적 취급을 하지 않고, 종업원 한 사람 한 사람의 다양성(Diversity)을 존중\*하고

있습니다. 또한, 2011년에는 강제 노동과 아동 노동 금지를 원칙으로 하는 「유엔글로벌콤팩트」에 참가하였습니다. 앞으로도 전 종업원이 서로를 인정하며 함께 성장해 나가도록 하겠습니다.

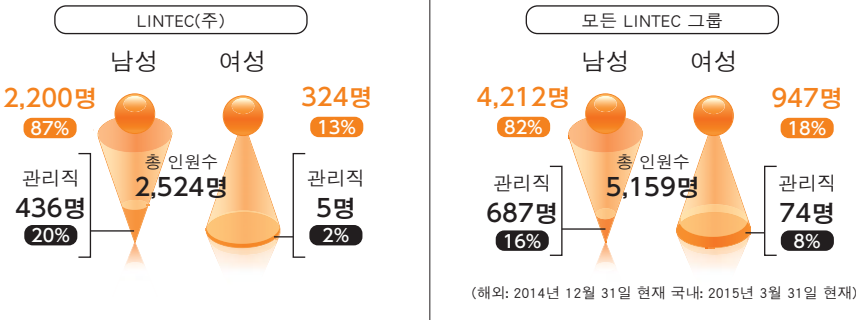
### 고용 상황★

#### ■ 해외 법인 종업원의 현지 외국인 비율



\*대상 범위: 모든 해외 그룹 회사(2014년 12월 31일 현재) \*현지 채용한 일본인 종업원은 현지 종업원으로 산출하고 있습니다.  
\*일본인은 일본에서 파견된 인원수를 나타냅니다.

#### ■ 남녀별 종업원 수



## 협력 회사와 함께 소방 훈련을 실시

Voice 02



LINTEC KOREA, INC. 제조부 부장 김 진희

LINTEC KOREA, INC.에서는 2014년 10월 31일에 68명(당사 55명, 협력 회사 13명)이 참가한 전체 소방 훈련을 실시하였습니다. 이번 훈련에서는 응제 취급 중의 화재 발생을 가정하여 초기 대응, 피난, 구조 활동, 소화기 및

소화전을 이용한 소화 활동을 실시하였습니다. 비가 오는 와중에도 전원이 적극적으로 훈련에 참가하여 자신과 동료의 생명의 중요성에 대해 생각하며, 긴급 사태 시에는 냉정하게 판단하고 행동해야 한다는 것을 배웠습니다.

## 서플라이어와의 연계 강화를 위해

Voice 03



MADICO, INC. 오퍼레이션 영업부 시니어 영업 관리 담당 Doreen Sabatino

MADICO, INC.에서는 서플라이어와의 연계 강화를 위해 서플라이어즈 데이를 개최하고 있습니다. 3회 째를 맞이하는 2014년 5월에는 42개 사 55명이 참가하여 당사의 경영 전략이나 생산 시스템, 품질 관리 등에 대한 설명을 들었습니다.

또한, 1년간의 공적을 기린 서플라이어상의 수상식도 거행되었습니다. 앞으로도 서플라이어 여러분과의 연계를 한층 더 강화하여 제품과 서비스의 질 향상에 힘쓰겠습니다.

\*3 다양성(Diversity) 존중: 사람과 집단간에 존재하는 다양한 개성을 존중함으로, 적재적소에서 각 능력을 발휘하고 다양한 시점에서 문제를 해결하며 창조적인 아이디어의 창출 등을 촉진.  
★마크에 대해서는 P4에 기재.

# CSR 활동 보고

Voice  
04



## 아프리카의 어린이들에게 모자를 선물

LINTEC SPECIALITY FILMS (KOREA), INC. 제조부 주임 **한 유라**

국제구호단체(NGO) 세이브 더 칠드런의 「신생아 살리기 모자 뜨기 캠페인」에 참가하였습니다. 기온차가 심한 아프리카의 여러 나라에서 저체온증으로 사망하는 신생아를 구하기 위해 작은 모자를 떠서

보내는 활동입니다.

여러 종업원이 자진해서 참가하여 뜬 39개 모자를 아프리카의 어린이들에게 기증하였습니다.

### ● LINTEC 그룹 품질, 환경, 사업연속 방침

LINTEC 그룹은 「LINTEC 그룹 품질, 환경, 사업연속 방침」을 제정했습니다. 이 방침은 품질과 환경에 관한 행동 지침에 자연 재해나 팬더믹\* 등의 발생에 대비한 사업연속 관련 행동 지침을 포함시키며 다양한 측면에서 사회적 책임을 수행하는 내용으로 이루어져 있습니다. 환경 분야에서는 CO<sub>2</sub> 배출량, 전력 사용량 등에 중기 목표를 설정하여 목표를 명확화한 환경 보전 활동을 추진하고 있습니다.

### ● 환경 매니지먼트 시스템 통합 인증

LINTEC 그룹에서는 ISO14001 글로벌 통합 인증\*2 취득을 추진하고 있습니다. 2014년 11월~2015년 1월에 실시된 갱신 심사 및 변경 심사로 미국 MADICO, INC. 의 세인트피터즈버그 공장의 통합이 인증되었습니다. 이로써 해외 그룹 10개사를 통합하여 본사, 국내 10개 공장, 연구소 및 도쿄 LINTEC 가공(주)를 합쳐 23거점이 되었습니다. 앞으로도 그룹이 하나가 되어 환경 보전 활동에 진력하고 ISO14001 글로벌 통합 인증 취득을 추진해 나가겠습니다.

Voice  
05



## 화단 정비를 통해 생물 다양성을 학습

LINTEC (SUZHOU) TECH CORPORATION EMS 사무국 **양 수이팡**

LINTEC (SUZHOU) TECH CORPORATION에서는 생물 다양성에 관한 종업원의 이해 촉진을 목적으로 2014년 9월에 화단을 설치하였습니다. 전 종업원이 화단 정비에 참여할 수 있도록 화단을 사업소 구내에

설치하고 부서마다 구획을 정해 놓았습니다. 꽃을 돌보면서 날아드는 곤충 등을 관찰하고 “생물 다양성 보전”에 대한 의식 향상을 도모하고자 합니다.

Voice  
06



## 전력과 자원의 삭감 활동을 추진

LINTEC PRINTING & TECHNOLOGY (TIANJIN) CORPORATION 품질보증과 반장 **왕 푸잉**

LINTEC PRINTING & TECHNOLOGY (TIANJIN) CORPORATION에서는 2013년 11월부터 전력과 자원의 삭감 등에 힘쓰고 있습니다. 전력 삭감 활동의 경우, 낮에는 복도의 전등을 끄고 공조기의 온도를 조정(여름철 28°C 이상, 겨울철 23°C 이하로 설정)하는 등 절전에

유의하고 있습니다. 자원 삭감 활동의 경우, 서류를 전자판(PDF)으로 관리하여 복사용지를 줄이기 위해 노력하고 있습니다. 앞으로도 온난화 대책을 꾸준히 실천하고 환경을 배려하는 활동을 전 종업원이 함께 추진해 나가겠습니다.

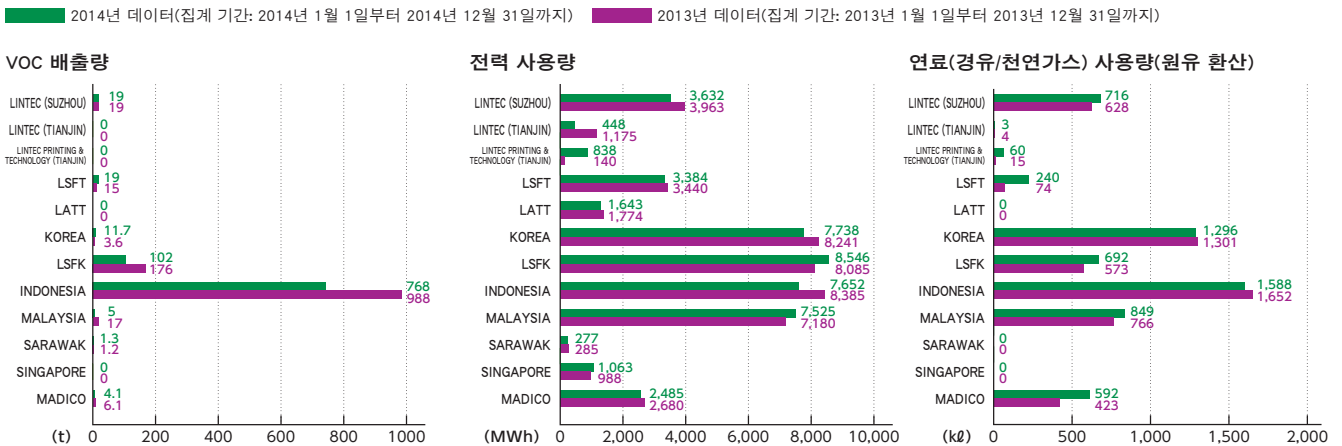
\*1 팬더믹: 감염증 등이 세계적인 규모로 유행하는 것.

\*2 글로벌 통합 인증: 전세계에 있는 복수의 회사 및 사업소를 하나의 조직체로 통합하여 취득하는 ISO14001 인증.

## ● 해외 그룹 12개사의 환경 보전 활동

글로벌 기업으로서 책임을 다하기 위해 해외 그룹 각사에서의 환경 보전 활동을 세계 각지에서 추진하고 있습니다.

**환경 퍼포먼스 데이터** 해외 그룹 회사 12개사의 환경 퍼포먼스 데이터는 다음과 같습니다.



- VOC는 톨루엔, 메틸에틸케톤을 대상으로 하고 있습니다.
- 연료 사용량의 원유 환산에 사용된 각 연료의 발열량은 에너지절약법 시행 규칙 제4조에 규정되어 있는 수치를 사용하고 있습니다.
- LSFT: LIITEC SPECIALITY FILMS (TAIWAN), INC.    LATT: LIITEC ADVANCED TECHNOLOGIES (TAIWAN), INC.    LSFK: LIITEC SPECIALITY FILMS (KOREA), INC.

### LIITEC (SUZHOU) TECH CORPORATION

소재지: 중국 장쑤성 쑤저우시    종업원 수: 197명  
주요 사업: 인쇄재, 산업공재 및 양지, 가공재 관련 제품의 제조 판매

2013년도에 시공한 제1공장동 및 부속동 지붕면의 차열 도장에 이어, 2014년 4월에는 제2공장동 위험물 창고(바다 면적 400㎡, 처마 높이 6m)의 지붕면과 벽면에 차열 도장을 시공하였습니다. 앞으로도 공장의 에너지 절약을 추진하여 CO<sub>2</sub> 배출량의 삭감에 공헌하겠습니다.

공무과  
장 쉬통

제2공장동 위험물 창고 외관

### LIITEC (TIANJIN) INDUSTRY CO., LTD.

소재지: 중국 텐진시 난카이구    종업원 수: 91명  
주요 사업: 인쇄재, 산업공재 관련 제품의 제조 판매

공장 내 조명의 LED화를 추진하여 가공 현장 14기와 조립 현장 16기 합계 30기의 조명을 LED로 교환하였습니다. 또한, LIITEC 그룹 CSR 보고서 2014를 연수용 텍스트로 사용하여 전 종업원을 대상으로 CSR 테스트를 실시하는 등 종업원의 의식 계발에도 힘쓰고 있습니다.

총무·인사부  
장 진

조립 현장의 LED 조명

### LIITEC PRINTING & TECHNOLOGY (TIANJIN) CORPORATION

소재지: 중국 텐진시 시청 경제개발구    종업원 수: 87명  
주요 사업: 인쇄재, 산업공재 관련 제품의 제조 판매

2014년 12월에 종업원 전원이 생물 다양성에 관한 학습 세미나를 실시하였습니다. 2012년에 「멸종위기종」으로 지정된 멧비둘기의 성장 기록을 추적한 사진과 비디오를 감상하면서 생물 다양성의 중요성에 대해 학습하였습니다.

품질보증실  
장 쿤

생물 다양성 학습 세미나

### LIITEC SPECIALITY FILMS (TAIWAN), INC.

소재지: 대만 타이난시 산화구    종업원 수: 96명  
주요 사업: 전자·광학 관련 제품의 제조 판매

배기 가스 처리 장치의 축열 노재부에 막힘이 발생하여 축열 효율이 저하되면서 가열용 가스 사용량이 대폭 증가하였습니다. 근본적 대책으로서 2014년 11월에 축열 노재부의 갱신 공사를 실시하였고, 현재는 가열용 가스 사용량을 당초 설계값의 절반 수준까지 끌어내릴 수 있었습니다.

부공장장  
류 팡위엔

배기 가스 처리 장치 외관

## LINTEC ADVANCED TECHNOLOGIES (TAIWAN), INC.

소재지: 대만 가오슝시 처엔쥬 가공수출구 종업원 수: 70명  
주요 사업: 전자·광학 관련 제품의 제조 판매

공장 배수의 관리 유지 체제를 강화하기 위해 2015년 2월에 기존 배수 처리 설비의 리턴 처리 유닛을 증설하였습니다. 또한, 2015년 4월부터는 사무소

관리부 공무과  
장 더웨이



배수 처리 설비

내의 형광등을 점차 LED 조명으로 교환할 예정입니다. 앞으로도 에너지 절약화를 지속적으로 추진해 나가겠습니다.



## LINTEC KOREA, INC.

소재지: 한국 충청북도 청주시 종업원 수: 72명  
주요 사업: 전자·광학 관련 제품의 제조 판매

창고의 조명을 수은 램프에서 LED로 교환하였습니다. 이로써 창고 조명에 사용되는 연간 전력 사용량은 약 4분의 1로 줄어들

공무과  
김 재협



창고 내 LED 조명

전망입니다. 또한, 이는 작업 환경이 개선되는 결과도 가져왔습니다. 앞으로도 에너지 절약 활동을 추진해 나가겠습니다.



## LINTEC SPECIALITY FILMS (KOREA), INC.

소재지: 한국 경기도 평택시 종업원 수: 124명  
주요 사업: 전자·광학 관련 제품의 제조 판매

2014년 11월에 절전을 목적으로 공조기와 냉동기의 일반 인버터를 고효율 인버터로 교체하였습니다. 이로써 해당 설비는 약 10%

설비기술부  
김 명진



고효율 인버터

이상의 에너지 절약 효과가 있게 되며, 기대 되는 연간 삭감량은 약 261천kWh (약 91.6t-CO<sub>2</sub>)입니다.



## PT. LINTEC INDONESIA

소재지: 인도네시아 자와바라트주 보고르 종업원 수: 312명  
주요 사업: 인쇄재·산업공제 관련 제품의 제조 판매

2014년 5월에 사업소 구내에 나무를 심었습니다. LINTEC 본사 환경안전부에서도 참가해 주셔서 LINTEC 그룹이 하나가 되어 환경 보전 활동을 추진하는 공동

안전·환경부  
Ketut



나무를 심는 모습

인식이 싹트는 계기가 되었습니다. 앞으로도 이러한 인식을 소중히 여기면서 환경 보전 활동을 위해 노력하고자 합니다.



## LINTEC INDUSTRIES (MALAYSIA) SDN. BHD.

소재지: 말레이시아 페낭주 부키테메르탑 종업원 수: 93명  
주요 사업: 전자·광학 관련 제품의 제조 판매

LINTEC INDUSTRIES (MALAYSIA) SDN. BHD. 는 2014년 4월에 페낭섬 북서부의 국립공원에서 자연 체험 학습회를 실시하였습니다. 동식물과

기술과  
Tan Leang Ean



국립공원에서의 자연 체험 학습회

자연 환경에 대한 공원 가이드의 설명을 들으면서 다시금 생물 다양성의 중요성을 인식하는 좋은 기회가 되었습니다.



## LINTEC INDUSTRIES (SARAWAK) SDN. BHD.

소재지: 말레이시아 사라왁주 쿠칭 종업원 수: 24명  
주요 사업: 전자·광학 관련 제품의 제조 판매

LINTEC INDUSTRIES (SARAWAK) SDN. BHD. 는 소규모 공장인 만큼 세세한 곳까지 주의를 기울이기 쉽기 때문에 세심하게 환경 보전

재무·관리부문  
Christina Teo



철저한 쓰레기 분리수거

활동을 추진하고 있습니다. 앞으로도 철저한 3R(감량화, 재사용, 재활용)을 통해 환경 보전 활동에 힘쓰겠습니다.



## LINTEC SINGAPORE PRIVATE LIMITED

소재지: 싱가포르 사이버허브 종업원 수: 85명  
주요 사업: 인쇄재, 산업공제 및 전자·광학 관련 제품의 제조 판매

LINTEC SINGAPORE PRIVATE LIMITED는 국립공원청이 운영하는 기금인 「가든 시티 기금」의 기부 활동을 실시하고 있습니다. 2014년 9월에는 이 기금이 주최한

QA/QC 부문  
Sng Seng Leng



식수 이벤트에 참가한 종업원과 그 가족

식수 이벤트에 참가하여 국립공원 안에 25그루의 나무를 심었습니다. 이벤트 참가를 통해 생물 다양성에 대한 의식을 향상시킬 수 있었습니다.



## MADICO, INC.

소재지: 미국 매사추세츠주 우반 종업원 수: 272명  
주요 사업: 인쇄재·산업공제 관련 제품의 제조 판매

MADICO, INC. 세인트피터즈버그 공장 원도 필름 부문에서는 도공 라인의 점착제와 유기용제

세인트피터즈버그  
공장 기술부  
John Storms



도공 설비를 특수 가공하여 잔류 도금액을 벗길 수 있도록 개선

사용량을 줄이기 위해 2014년 새로운 액체 투입 시스템을 도입하였습니다. 또한, 도공 설비도 개선하여 점착제와 유기용제의 폐액량을 연간 약 76kℓ 삭감할 수 있었습니다.



\*종업원 수는 2014년 12월 31일 현재의 인원수입니다.



# 제삼자 의견

Japan for Sustainability 다다 히로유키 씨

비영리조직 Japan for Sustainability의 이사장이며, 호세이 대학 객원교수, 도호쿠 대학 대학원 환경과학연구과 교수, 각종 관청의 위원 등을 역임.



기업 경영의 근간이라고도 할 수 있는 중기경영계획 LIP-2016에서 「글로벌 전개」와 「혁신적인 신제품 창출」이 가장 중요한 과제라는 인식이 CEO로부터 제시되었습니다. 이들에 구체적으로 어떻게 공헌할 수 있는지가 LINTEC CSR의 중대 국면이라고 작년의 제삼자 의견에서 제가 말씀드렸습니다. 전자인 글로벌 전개를 향후 더욱 적극적으로 추진하려면 코퍼레이트 거버넌스의 전사적 강화가 불가결하다는 점도 함께 지적하였습니다.

올해의 보고서를 읽으면 CEO 메시지 중에 「2014년도는 거버넌스 체제의 준비에 주력하였습니다」라는 대목이 있고, 구체적으로 아시아권 지역 통괄 회사의 설립, 감사 등 위원회 설치 회사로의 전환, CSR 학습 세미나의 개최가 열거되어 있습니다. 그리고 본문의 기술을 통해서 헬프 라인을 글로벌화한 점과 CSR 학습 세미나를 연간 98회 개최하여 참가자가 3,210명에 달했다는 점을 알게 되었습니다.

이해관계자의 목소리에 귀를 기울이면서 이 회사의 DNA인

「지성(至誠)」의 정신을 관철하여 한 걸음 또 한 걸음 착실히 실천해 나가고 있다는 점에 감명을 받았습니다. 「지성(至誠)」의 도달점은 「신뢰」에 있습니다. 이러한 착실하고 일관된 노력이 있었기에 특집1에서 볼 수 있는 것처럼 전 세계의 임직원이 각자 「LINTEC WAY」에 대한 생각을 자신의 말로 표현할 수 있는 것이겠지요.

더 나아가 2014년도의 큰 성과로서, Materiality를 특정한 것은 훌륭한 전진이라고 생각합니다. 이로써 기존에는 환경 지표에 비해 정량화가 다소 늦어졌던 사회성 지표가 체계적으로 정비되어 사회성에 관한 PDCA 사이클이 앞으로는 운용될 것으로 기대해 볼 수 있겠습니다.

「공격의 CSR」에 눈을 돌려 보면, CSR이 이노베이션 엔진이 될 수 있다는 확신이 이 회사에는 있다고 느낍니다. 그렇기 때문에 특집2에서 볼 수 있는 것과 같은 워크숍 개최로 이어지고 있는 것이겠지요. 앞으로는 사외의 다양한 이해관계자와도 다면적으로 연계를 심화하면서 「창조」의 날개를 활짝 펼치고 날아올랐으면 하는 바람입니다. 그것이 「혁신적인 신제품 창출」로 이어지게 되는 것은 말할 필요도 없습니다.

CSR의 6가지 기본 자세 안에는 코퍼레이트 거버넌스와 거래처가 포함되어야 한다고 생각합니다. 거버넌스는 ESG(환경, 사회, 거버넌스)의 일각을 차지하는 것으로, LINTEC의 거래처는 2,799개사에 달합니다. 이점을 마지막으로 지적하면서 제언할까 합니다.

## 제삼자 의견에 대하여

다다 씨로부터는 2012년도판부터 당사 CSR 보고서에 대한 조언을 듣고 있습니다. 2015년도판에서는 저의 경영 자세이기도 한 사훈 「지성(至誠)과 창조」로 이루어진 일련의 CSR 활동에 대한 노력을 이해해 주셔서 대단히 감사합니다. CSR 학습 세미나 등의 기회를 통해 실시된 LINTEC WAY를 공유하는 활동은 받아들이는 쪽인 종업원의 자세가 매우 중요한데, 꾸준하고 착실한 활동을 통해 더욱 일체감을 양성해 나갈 수 있으리라 믿습니다.

또한, 이제 막 시작점에 섰을 뿐인 Materiality의 특정 작업은 앞으로의 활동에서 KPI를 책정하는 등 PDCA 사이클을 확실하게 운용하는 체제 구축을 위해 노력을 기울여야 할 것입니다. 지성(至誠)으로

이루어진 「수비」의 CSR을 강화해 나가고자 합니다.

CSR을 추진하는 일은 사업의 원활화에도 기여하며, 창조로 이루어진 「공격」의 CSR에 직결되는 활동이 많이 있다고 생각합니다. CSR 활동을 이노베이션 엔진으로 변환할 수 있도록 CSR 워크숍 등의 활동을 적극적으로 추진해 나가겠습니다.

CSR의 기본 자세에 대해서는 사회 정세의 변화를 진지하게 파악하여 그 정세에 맞는 기본 자세의 책정에 힘쓰겠습니다.

앞으로도 CSR을 기본에 둔 기업 활동을 강화 및 추진하여 모든 사람으로부터 평가받고 신뢰받는 기업을 만들어 나가겠습니다.

대표이사 사장 니시오 히로유키

### 편집 후기

CEO 메시지에서 사훈 「지성(至誠)과 창조」의 정신으로 CSR 활동을 추진하여 사회와 사람들을 위해 진력할 것이라는 내용을 다루었습니다. 그리고 특집1에서는 LINTEC 및 그룹 회사 종업원의 「LINTEC WAY」에 대한 생각을

게재하였습니다. 특집2에서는 「2025년의 이상적인 모습에 대한 고찰」 워크숍에 대해 소개하였습니다. 전 종업원이 하나가 되어 사회적 과제에 부응할 수 있는 기업을 목표로 CSR 활동에 계속 힘쓰겠습니다.



「LINTEC 그룹 CSR 보고서 2015」 제작 프로젝트 멤버