

# 琳得科集團CSR報告書2015



*Linking your dreams*  
LINTEC Corporation

## CSR活動之根基在於「至誠與創造」的精神。

琳得科集團在黏著材料的領域上是首屈一指的公司，為社會提供各種獨家技術產品，如黏著應用技術或表面改質技術等。在「至誠與創造」的社訓之下，藉由誠實且獨創的「產品製造」，公司持續成長。2015年3月為止的會計年度，集團業績受惠於電子、光電相關產業的成長與日幣貶值，與前年相比營業額和收益都得以增長。

「至誠與創造」在CSR活動中也是我們的根本精神。法令遵守、公平交易、打造良好的工作環境等，這些屬於事業活動基礎的「防守的」CSR，乃是全心全意投入工作的「至誠」精神。另一方面，製造出能改善、解決社會課題的產品等「進攻的」CSR，其原動力是不拘泥於前例、始終致力於鑽研與改善的「創造」精神。

## 進一步檢視CSR活動的進展，強化「進攻」與「防守」。

琳得科集團在2014年度起跑的中期經營計劃「LINTEC INNOVATION PLAN 2016 (LIP-2016)」中，揭示了「進一步推動全球佈局」、「推出下一世代的革新產品」、「銳變為具有強韌體質的企業」、「推動戰略性的M&A」、「培育人材」等五項重點。其中，我們將「全球佈局」項目中，達成「海外營業額比率40%以上」的經營目標定位為最重要的課題。為了達成這個目標，在擴大事業範圍的同時，

2014年度也盡全力建立公司治理體制。

琳得科集團正在強化於東協各國與印度的事業，擴充當地的生產與銷售據點。2015年1月，在新加坡設立了琳得科亞洲太平洋公司 (LINTEC Asia Pacific, 簡稱LAP公司)\*1，負責擬定並執行在東協各國的事業戰略，有效活用經營資源，加強公司治理。

另外，為了強化董事會的稽核、監督功能並充實公司治理體制，將該體制轉移入「稽核等委員會設置公司\*2」，該公司是依據2015年5月實施的修訂公司法所導入的。

但僅只改善體制面並不夠，只有提升每位員工的意識才能加強公司治理。因此，為提升大家的CSR意識，以全體員工為對象，CSR推進室拜訪了國內外的各個據點舉辦CSR研習會，讓員工對「LINTEC WAY」的意識深植於腦海中。「LINTEC WAY」乃從社訓「至誠與創造」形成琳得科集團員工應有的態度，而將其明文化制定而成的。從研習會參與者的問卷調查中，可以看到很多積極的回應，如「很有參考價值」、「學習到很多」、「希望能與家人分享」等等，感受到員工逐步在提升CSR的意識，這是很值得欣慰的事。

透過這樣的努力，可以強化由「至誠」的精神所形成之「防守的」CSR，為今後持續推展CSR活動建立堅強基礎。

另一方面，象徵由「創造」精神所形成的「進攻的」CSR而實施的舉措，是「LIP-2016」重點之一的「推出可以引領下個世代的革新產品」。為了讓琳得科集團今後的事

以「至誠與創造」的精神，  
推動「進攻」與「防守」兼備的CSR活動，  
為社會大眾盡心盡力。

業活動可以持續，並能貢獻社會，這是個非常重要的課題。要達此目的，必須考量並因應將來的社會變化，建立琳得科獨自的技術研發，而其中最重要的就是組織之間的合作。

針對這個課題，在2014年8月與9月舉辦了CSR研討會。這個研討會橫跨組織，從各部門募集參加人員，從社會性課題的觀點思考琳得科未來應有的樣貌。透過此研討會，描繪出琳得科的理想樣貌，也促進了跨部門的交流。這是朝著解決社會性課題的目標，在不受既有產品束縛中開發出新產品而邁出的一步，我們希望持續推動下去。

#### 中期經營計畫“LIP-2016” (2014年4月1日至2017年3月31日)

##### 基本方針

以積極的經營與持續革新重拾成長的軌道

##### 重點課題

1. 進一步推動全球化
2. 推出下一世代的革新產品
3. 改革成為具有強韌的企業體質
4. 推動戰略性的企業併購
5. 培育人才

#### 選出重點課題，改善體制並建立指標。

於2014年度找出琳得科集團帶給社會、環境的正面與負面影響，參考公司內外利害關係人的意見詳加討論，找出重點課題。今後將分別針對所選出的項目，設定關鍵績效指標（KPI）\*3，建構體制以達成目標。

將以重點課題為主軸，讓CSR活動以PDCA方式反覆循環來進行。

這樣的做法雖然才剛開始，今後在檢討重點課題的過程中，不只在「防守」面，也期待能連結到事業成長或開發出新產品等「進攻」面的CSR。

#### 不是以「損益」而是以「善惡」的觀點，為大眾社會盡心盡力。

如前述，琳得科集團CSR活動的根本是社訓「至誠與創造」。我經常對員工說：「希望大家都能表現出有自信，值得驕傲的言行舉止」。每位員工都不以「損益」，而是以「善惡」為判斷事物的基準，內心長存CSR的意識，為社會大眾竭盡心力。這種想法要超越國界、文化或宗教，是所有員工都必須共同保有的。而且，我們的CSR精神無國界。為了讓琳得科集團成為持續成長的企業，今後全體員工也應該團結一致，推動由依據「至誠與創造」而實施的CSR活動，以回應所有利害關係人的期待。

這個報告書的內容，是為了讓社會大眾及全體員工都能充份理解琳得科集團的CSR活動，盡可能地將2014年度的成果有系統的匯整而成。希望各位多多指教。

\*1 LAP公司：LINTEC ASIA PACIFIC REGIONAL HEADQUARTERS PRIVATE LIMITED

\*2 稽核等委員會設置公司：→記載於P12。

\*3 關鍵績效指標（KPI）：→記載於P4。



琳得科株式會社  
代表取締役社長 社長執行役員

西尾弘之

# 選出重點課題★

琳得科集團為了進一步推動CSR活動與回應利害關係人的要求，選出了屬於琳得科集團的重點課題。

## ● 選出集團全體在進行的重點課題。

為了讓琳得科集團與社會同步持續發展，與社會對話並回應其要求是很重要的。在GRI「永續性報告指南」第4版(G4)中要求揭示對本公司及利害關係人高重要性的資訊。在此全球性潮流的背景下，2014年度經參考利害關係人的意見後，選出了重點課題。

針對選出的重點課題以長期的觀點展開活動，並制定

關鍵績效指標 (KPI) \*1，讓活動以PDCA方式反覆循環。此外，視社會的變化或活動的進行狀況，適時檢討選出的重點課題。

今後也本著「社訓」與「經營理念」，集團團結一致，全力推動選定的項目。

## ● 重點課題選定程序



首先，從ISO26000及G4的46個面相，依據CSR調查機構的調查項目等範圍中整理出課題。再從集團員工組成的研討會，對比其他公司基準的結果、並在琳得科集團的事業價值鏈中考量對社會、環境、利害關係人有影響的課題，選出應檢討的「CSR相關課題」64個項目。



針對選出的項目，考量各個項目以往的活動情形及今後的活動目標，訂出在公司內部的優先順序。另外，利用調查機構的詢問項目，如有關CSR、永續發展等，排定公司外部優先順序的同時，也邀請之前協助本公司活動的公司外部有識之士，根據活動背景等彙整而成的資料，評核各個項目。從公司內、外二個觀點評核、分析這些項目，選出了重點課題。



針對所選出的重點課題，請在STEP2中協助評定的各方有識之士幫忙確認其影響範圍或今後的措施、目標等的妥當性，之後由CSR最高決策者社長評核與認可。



在CSR報告中揭露程序及選出的重點課題。審核活動內容，如有需要則加以修正。



\*1 關鍵績效指標 (KPI) : Key Performance Indicator。這是以實際數據評定目標的達成情況而設定的，與組織戰略有關的重要指標。

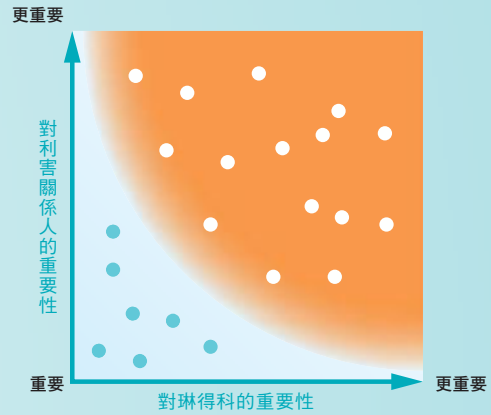
帶有★標誌的績效指標已通過SGS JAPAN株式會社之第三方驗證。



## ● 重點課題圖表

在STEP2中，將「對琳得科的重要性」、「對利害關係人的重要性」這兩個主軸套入由公司內部與外部兩個觀點選出的重點課題上。

以下的15個項目，將訂定主要關鍵績效指標(KPI)，逐年進行活動評核。另外，下述以外的項目，也將視為琳得科集團的重要項目持續實施。



重要性		對象範圍		選定背景
		○表示在對象範圍內		
		公司內部	公司外部	
於事業面之貢獻	建構於開發中國家當地生產當地消費的商業模式	○	○	拓展黏著產品的實用性，提供對開發中國家有用的產品，以重視品質的態度進行全球性事業拓展。必須能創造出當地的需求，加強在當地採購，讓商業模式橫向推廣。
	進入新領域	○	○	了解目前的技術能力、開發能力的優缺點，檢討開發可以因應世界各地客戶需求及社會課題的新產品。也須透過與利害關係人的對話，關注是否符合社會需求(安全、品質、價格等)。
組織治理	全球治理之營運	○	○	為在全球拓展事業，必須建構超越各國法規規範水準的高層次全球戰略性管理體制，並將執行與監督的各個角色劃分清楚，明訂方針加以運用。
環境	原料之有效利用	○	○	從事生產製造時使用到石化原料、紙漿、水等，這些資源的枯竭會對社會的永續性造成影響。也有些材料無法穩定購得，因此必須減少使用量並提高使用效率。
	空汙排放物之削減	○	○	溫室效應氣體、破壞臭氧層之物質、VOC等排放到空氣中的物質，會對地球整體造成影響，需減少其排放量。必須採取總量管制等戰略性的措施。
	透過產品及服務在環境方面的貢獻	○	○	從開發、製造、產品使用到廢棄的各階段，考量對環境的影響愈發重要，必須做好LCA*2管理。由於產品要提供給各不同業界，因此對於產品面的考量是很重要的。
	在環境方面之法令遵守因應	○	○	環保規範因地區不同，對規範的物質或方法也不一樣。為了因應新興國家或開發中國家對於空氣、水質、噪音、震動等公害相關的法律規範，今後必須確實了解相關的制度與因應方法。
勞動慣習	勞動安全衛生之因應	○	○	不僅限於本公司的勞動安全衛生，必須確實掌握並因應包含主要開發中國家在內供應商的狀況。此外，心理健康的因應也很重要。
	職場多樣性之實現	○	—	為了形塑友善的職場環境，需要考量職場多樣性(性別、少數人群、LGBT*3等)，為了確保在經營方面的競爭優勢，必須制定得以實現多樣性的政策方針。
	員工滿意度之提升	○	—	員工是本公司重要的利害關係人。企業長期成長的前提是員工能以公司為榮，對公司有高的滿意度。
社會	人權查核評估的實施*4	○	○	供應商已遍佈全球，須掌握一級供應商的權利風險。在整體SCM*5中建立針對相關人員的教育與稽核體制，讓人權得到保護是很重要的。
	遵守法令在社會方面的因應	○	○	社會面相關的法律規範因地區不同，對象或規範方法也不一樣，需要正確瞭解相關制度。必須彙集各國的情況，建立相互聯繫的全球管理體制。
	遵守法令在產品方面的因應	○	○	有關產品的規範因地區不同，對象物質或規範方法也不一樣，需要正確瞭解相關制度。穩定供應產品、徹底管理品質，以及提升服務水準是不可或缺的。
	對可持續消費之貢獻	○	○	身為一家製造眾多與商品標示有關的材料廠商，為了幫助消費者得以正確選購商品，必須開發適合各種用途的標籤，明確顯示資訊，產品須考量消費者的立場。
	與當地社區共生之實現	○	○	隨著全球化事業之推展，與地區社會的接觸也隨之增多。我們瞭解地區與社會是企業的支柱，企業是其中的一份子，必須從事各種活動貢獻社會，與社會共生。

\*2 LCA: Life Cycle Assessment的簡稱。透過計算產品系統的整個生命週期中所使用的能源和水、原物料的量以及排放的二氧化碳、有害化學物質等，綜合評價環境衝擊之方法。

\*3 LGBT: 乃對於少數性向者的一種稱呼，是取Lesbian(女同性戀者)、Gay(男同性戀者)、Bisexual(雙性戀者)、Transgender(跨性別者)的英文第一個字母而成。

\*4 人權查核評估: 是指組織不僅須遵守法律，為了避免有侵犯人權之虞而規範因應的程序(ISO26000 6.3.3 與人權相關之課題1)。為了因應全球化，根據「企業與人權指導原則」中的「保護、尊重及救濟」之架構而成。

\*5 SCM: 供應鏈管理(Supply Chain Management)。指的是用最適當的方法整理、管理，從原料的採購到生產、販售、物流到達最終需要者的一連串流程。

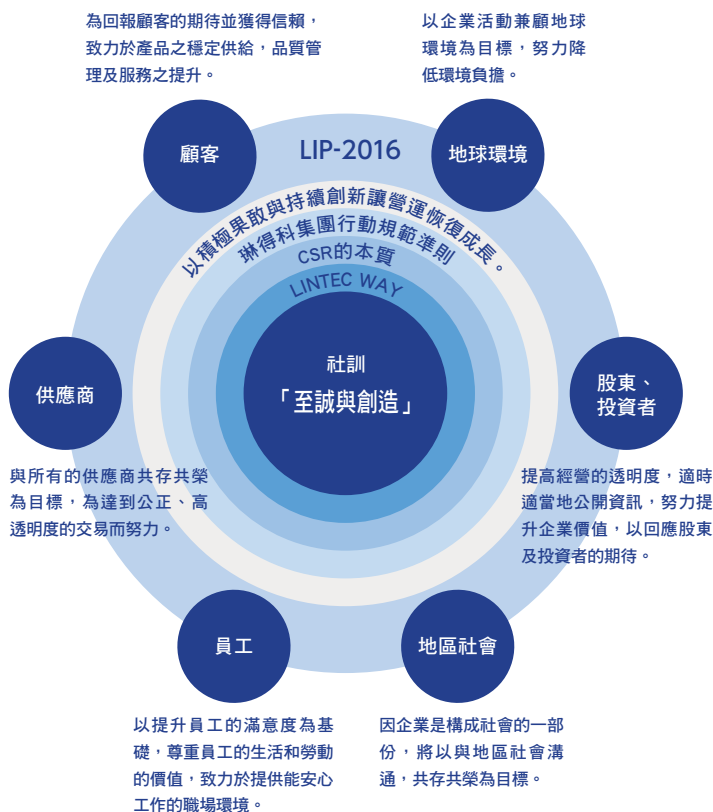
# 琳得科集團的CSR

社訓「至誠與創造」是琳得科集團CSR的根基，所有的員工本於社訓落實CSR活動

## 藉由本業來實踐CSR

琳得科集團的事業乃靠著諸多利益關係人的支持才得以成立。為了回報利益關係人的期待，琳得科集團以社訓「至誠與創造」做為CSR的根本，並依循支撐社訓的重要價值觀「LINTEC WAY」、「CSR本質」與「行動規範準則」，全體員工積極推動CSR活動。

此外，為了達成2014年4月開始的中期經營計畫「LINTEC INNOVATION PLAN 2016 (LIP-2016)」，重要的是加強集團之經營，持續推展全球性的CSR活動。琳得科集團CSR活動之推展關係到公司的經營。為了藉由本業來實踐CSR，2014年度藉由選定重點課題等，在整個集團進行戰略性的CSR活動。



## 我們的方向「LINTEC WAY」

琳得科集團為了讓全體員工能上下同心，朝相同的目標邁進，制定了「LINTEC WAY」。

「LINTEC WAY」是支撐社訓「至誠與創造」的重要價值觀，由十個心法所組成，將琳得科集團員工應有的態度明文化。

為了讓「LINTEC WAY」更廣為員工所知，2014年度在國內外的集團公司舉行了CSR研習會。

### 培養至誠的五種心法

- 1 常保誠實
- 2 真誠可獲致理解
- 3 創造喜悅
- 4 成為給予的人
- 5 重視夥伴及家人

### 培養創造的五種心法

- 1 堅持至成功為止
- 2 以獨創性自豪
- 3 靈活因應變化
- 4 以地球的觀點思考
- 5 連結所有的可能性

## CSR的本質

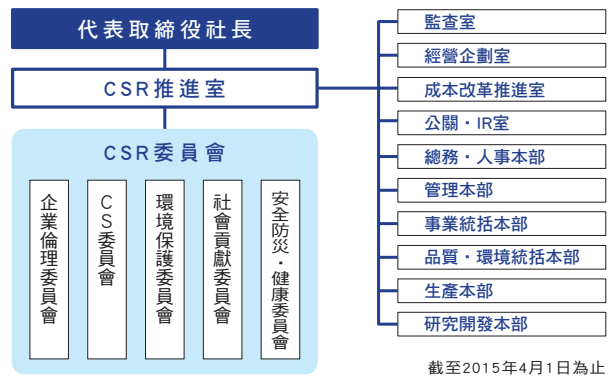
琳得科集團在社訓「至誠與創造」之下，依照六項本質來推行。

企業倫理、遵守法規之徹底	安全防災與健康之確保
CS (客戶滿意度) 之提升	社會貢獻
環境關懷	對股東與投資者重視之經營態度

## ● CSR推進體制

琳得科集團依循CSR的本質推行CSR活動。

CSR推進室直接受社長管轄，負責培養高標準的倫理觀，讓CSR植入每個員工的腦海中，並支援CSR委員會的活動。委員會由橫跨各組織的成員組成，各委員會配置有負責推動的董事，從經營的角度帶領活動。



## ● 琳得科集團行動規範準則

### 行動規範準則

法令遵守是企業活動的基本原則。琳得科集團致力於在國內外開展企業活動時，遵守「相關法規」和「社會規範」。

琳得科的董事會成員和員工，我們應該：

1. 持續提供對社會有貢獻的產品和服務。
2. 依自由競爭原則，與所有合作夥伴進行公平、透明的交易。
3. 所有的企業活動皆遵循國內外法規，並以高標準之倫理觀自律。
4. 重視所有參與與本公司企業活動有關人員之關係，包括股東、投資者、商業合作夥伴、地區社會、員工等。
5. 將全球環境問題列為重要的經濟課題，積極參與減輕環境負擔的活動。
6. 作為良好的企業公民，積極從事對社會有貢獻的活動。
7. 與政治團體、行政機關保持公平透明的關係。
8. 排除反社會組織。
9. 企業活動若需要交際饋贈，不應超出社會常識範圍。
10. 妥善管理企業資訊，適時適當披露。
11. 謹慎處理智慧財產權，尊重其他公司的智慧財產權，不予侵害。
12. 尊重經營階層及員工等之人權和人格，公平對待，為維護職場環境而努力。

2003年1月制定 2011年4月改定

## ● 參加「聯合國全球盟約 (United Nations Global Compact)」

琳得科集團支持「聯合國全球盟約 (United Nations Global Compact)」且2011年4月已註冊為成員公司。根據下列10項原則從事事業活動，為社會持續發展做出貢獻。

### ● 人權

原則1：支持國際宣言的人權保障，並加以尊重  
原則2：確保自身不會助紂為孽侵害人權

### ● 勞動基準

原則3：支持組織工會的自由與團體協商效力的承認  
原則4：支持廢除所有形態的強制性勞動  
原則5：支持廢除童工  
原則6：支持廢除雇用及職業上的歧視

### ● 環境

原則7：支持對環境課題採取預防性措施  
原則8：對於環境相關課題積極負擔更大的責任  
原則9：鼓勵研發並推廣改善環境的技術

### ● 防貪腐

原則10：致力於防止索賄或賄賂等各種形態的貪腐

## ● ISO26000

「ISO26000」是規範所有組織與社會責任相關事項的國際標準規定。琳得科集團參考七個核心主題而推行CSR活動。

組織治理

人權

勞動慣行

環境

公平的事業慣行

消費者課題

參與社區規劃及社區開發

## ● 與利害關係人的溝通

為了不辜負社會的期待，琳得科集團期望能與所有利害關係人積極地對話。

顧客	目標是改善產品與服務，建立信賴關係並提升客戶滿意度。	<ul style="list-style-type: none"> <li>參加國內外的展示會</li> <li>詢問窗口等</li> </ul>
供應商	目標是公平的交易與相互理解、徹底遵守法令，建立信賴關係。	<ul style="list-style-type: none"> <li>供應商日</li> <li>說明會</li> <li>問卷調查等</li> </ul>
地區社會	目標是促進與地區的人們相互理解，回報地區社會。	<ul style="list-style-type: none"> <li>工廠參觀</li> <li>意見交換會</li> <li>社會公益活動等</li> </ul>
員工	目標是本著社訓，營造一個讓人可以感到工作意義的職場。	<ul style="list-style-type: none"> <li>發行交流雜誌</li> <li>公司內部網路等</li> </ul>
股東、投資者	目標是提升企業價值與建立信賴關係。	<ul style="list-style-type: none"> <li>股東大會</li> <li>IR會議</li> <li>拜訪國外投資者</li> <li>發行股東通訊雜誌「WAVE」</li> <li>官網等</li> </ul>



# 各自對

# 「LINTEC WAY」的想法

2014年度，在各據點舉行了CSR研習會。CSR活動有著一體感，而支撐這活動的就是從社訓「至誠與創造」所形成的重要價值觀「LINTEC WAY」，這個價值觀已深深植入集團員工的腦海中。他們各自說出了自己對「LINTEC WAY」的想法。

## 至誠 常保誠實

<p>行事正直不虛偽，認真誠懇的行動，這便是我的信條。</p> <p>代表取締役會長 大内 昭彦</p> 	<p>所有心法都很重要，但如要選，我會選擇這一句話。時時刻刻以誠為念，不可或忘。</p> <p>代表取締役社長 西尾 弘之</p> 	<p>為贏得客戶的信賴，必須常保正直，竭盡全力去做，以此為信條。</p> <p>取締役常務 川村 悟平</p> 	<p>為了盡到企業的社會責任（使其持續發展、成長），重要的是必須持續誠摯思考是否誠實。</p> <p>取締役 服部 真</p> 	<p>只要正直誠實過日子，就能保持平和的心境，無愧於心。</p> <p>琳得科（蘇州） 科技有限公司 劉艷華</p> 
<p>不炫耀自己的知識能力，做好應做的事是很重要的。</p> <p>LINTEC ADVANCED TECHNOLOGIES (PHILIPPINES), INC. Rosana Alvarado</p> 	<p>要培養良好的品性，非常重要的一個方法就是「常保誠實」。</p> <p>LINTEC OF AMERICA, INC. 芝加哥辦公室 Neils Bray</p> 	<p>我相信誠實可以讓人們敞開心胸。</p> <p>LINTEC PHILIPPINES (PEZA), INC. Felix Malabanan</p> 	<p>為了創造舒適的工作環境，需要保持誠實，並且關心家人。</p> <p>LINTEC BKK PTE LIMITED Punsub Leksomboon</p> 	<p>為了盡到廠商的責任並維持信賴關係，這是不可或缺的。</p> <p>福岡分店 川島 信子</p> 
<p>每天不斷的累積，品質就會提升。</p> <p>熊谷工廠 小野寺 菜菜子</p> 	<p>這樣能在員工之間建立良好的關係，並且互相理解。</p> <p>LINTEC INDUSTRIES (SAWARAK) SDN. BHD. Kevin Ingkie Barnabas Nassom</p> 	<p>認真工作。</p> <p>大阪琳得科加工株式會社 園田 英二</p> 	<p>因為誠實對我們來說是最重要的態度。</p> <p>琳得科標籤系統株式會社 藤原 彰人</p> 	<p>因為那是我的座右銘！</p> <p>總公司（監查室） 山岡 美香</p> 
<p>我覺得這是可套用於任何事情，很重要的一件事。</p> <p>靜岡分店 戶崎 惠</p> 	<p>在工作上本該如此，在生活上也至為重要。</p> <p>新居濱加工所 羽藤 文隆</p> 	<p>希望能不忘懷著感謝之心面對任何事。</p> <p>千葉工廠 高橋 龍二</p> 	<p><b>至誠與創造</b></p> <p>我選的不是心法，而是社訓本身。前人跟我們一樣始終將它銘記於心，我們也應該傳承下去。</p> <p>取締役副社長 川崎 茂</p> 	



至誠

# 真誠可獲致理解

單純明快的思考，不斷努力，勇往直前，這是我的基本。

取締役副社長  
淺井 仁



無論是人際關係或生意往來，如果彼此不能信任，就不會有真心。CS(客戶滿意度)的基本，就是彼此互信真心對待，如此才能為雙方帶來幸福。

取締役常務  
中村 孝



若能以真心站在對方的立場與其交談，對方也會報以真心。

取締役  
山本 敏夫



希望心中常懷著真心與人應對。

仙台分店  
三浦 友莉惠



經常懷著真心與溫和的心情來工作。

PT. LINTEC INDONESIA  
Sarni Pujianto



希望真心接待所有人。

琳得科貿易株式會社  
石川 綾香



希望重視每一位客戶。

琳得科顧客服務  
株式會社  
土屋 陽介



深深感受到雖然地區、人種不同，然而人的真心卻是世界共通的。

LINTEC EUROPE  
野口 洋平



創造

# 堅持至成功為止

站在製造現場的立場，我樂在產品製造的製程中，不忽略細微的地方，重視探究心與熱情。

取締役專務  
小山 貢二



我認為敏銳察覺時代或市場的變化，回應客戶的期待是最重要的。

取締役常務  
江部 和義



忍耐力在高度技術的領域中尤為重要。

NANO-SCIENCE &  
TECHNOLOGY CENTER  
Derrick Tolly



從測試到成品，只要能挑戰沒有客訴發生就算成功了。

LINTEC (THAILAND)  
CO., LTD.  
Piyapong Thongsong



堅持下去不放棄是最快的捷徑。

琳得科服務株式會社  
鈴木 智巾



只要誠實面對工作，成功就會到來！

LINTEC HANOI  
VIETNAM CO., LTD.  
Le Nguyen



為了製造出更好的新產品，我不想妥協。

研究所  
仁藤 有紀



只要達成目標，就能更上一層樓。

LINTEC SINGAPORE  
PRIVATE LIMITED  
Stanley Low



琳得科就是「堅持不放棄」。

名古屋分店  
末永 愛美



將「想嘗試看看」化為現實。

三島工廠  
礎 大貴



創造

# 以獨創性自豪

重要的是與客戶、關係企業和供應商一起行動。

LINTEC PHILIPPINES  
(PEZA), INC.  
Joanne Celis



沒有獨創性就無法創造出新的想法。

小松島工廠  
今治 茂雄



每個人的腦中本來就有著無窮盡的發想或構思。

富士照明株式會社  
三間 康



創造

連結所有的可能性

至誠

創造喜悅

我要建立一個能與夥伴愉快工作的公司。

LINTEC KOREA, INC.  
Ma Haeri



所有人對組織來說都是最珍貴的資產。

LINTEC INDIA PRIVATE LIMITED  
Ankit Gupta



做讓人感謝的工作自己也會快樂。

普林特科株式會社  
清水 大輔



必須成為一個擅於傾聽客戶聲音的人。

LINTEC VIETNAM CO., LTD.  
Nguyen Hoang Cuong



您的滿意是我們的優先事項！

LINTEC KUALA LUMPUR SDN.BHD.  
Mok Yean Ni



「給人希望，給人自信，給人喜悅，給人便利」這個心法貼近我的工作信念。

琳得科先進科技(台灣)股份有限公司  
孫麗婷



人生中，創造喜悅是最重要的。

龍野工廠  
山田 貴司



小小的喜悅將成為下一個原動力。

飯田橋辦公室(東京加工材料營業部)  
今野 由梨



想對眾人傳送「謝謝」這個訊息。

吾妻工廠  
唐澤 英久



內心有喜悅，就會覺得做得有意義。

札幌分店  
山岸 則幸



想要看到對方的笑容。

東京琳得科加工株式會社  
土田 沙織



與客戶建立正面關係的秘訣，就是要傾聽客戶的回應。

LINTEC ADVANCED TECHNOLOGIES (MALAYSIA) SDN. BHD.  
Tee Yih Long



至誠

成為給予的人

讓我們以「我可以！」的精神成為給予的人。

MADICO, INC.  
Nattcha Milos



對於公司成為地區有價值的一份子感到驕傲。

LINTEC OF AMERICA, INC.  
Krystal Adachi



想成為一個心胸開闊的人。

土居加工工廠  
桑岡 奈央



希望能帶給別人喜悅與安心。

北陸分店  
長瀨 美穗



希望以「利人\*之心」待人，對別人有幫助。

伊奈技術中心  
野中 英明



給予會讓人心靈滿足。

熊本事務所的井 達也



創造

以地球的觀點思考

想要在世界成功，必須有全球性的思考。

LINTEC ADVANCED TECHNOLOGIES (EUROPE) GMBH  
Francis Zehentmeier



\* 利人：以「他人的喜悅」優先的思考方式。



# 創造

## 靈活因應變化

身處於變遷快速且激烈的時代，我們公司具備因應的潛在能力。

取締役  
森川 秀二



靈活因應變化，以回應顧客需求。

普林特科(天津)標籤有限公司  
李大為



不畏懼「變化」，持續挑戰。

新宮事業所  
愁木 秀介



為了因應客戶的新製程與合宜的品質。

琳得科膠膜科技(上海)有限公司  
顧 禮愷



在快速變化的外部環境中，藉著靈活因應而持續生存與發展。

琳得科(天津)實業有限公司  
王 楠



要保持高度敏銳性，跟著時代潮流，思考下一個重大發展。

琳得科高科技(台灣)公司  
陳 俊良



必須維持永續性，不落於變化之後。

LINTEC ADVANCED TECHNOLOGIES (PHILIPPINES), INC.  
Ruby Ann Lavado



# 至誠

## 重視夥伴及家人

公司健全發展的基礎，在於具有「誠實」與「重視夥伴及家人」的風氣。

取締役常務  
望月 經利



重視「人和」，有堅定的信賴關係，希望可以在這樣的環境中工作。

LINTEC SPECIALITY FILMS (KOREA), INC.  
金 明珍



這兩者都是對明日工作有益，不可或缺的「糧食」。

琳得科精密塗工股份有限公司  
吉柳 秀二



因為強調「協調與信賴」，覺得在公司工作愉快並以為榮。

LINTEC INDUSTRIES (MALAYSIA) SDN. BHD.  
Rozlan Bin Osman



具有夥伴意識是組織營運的原點。

大阪分店  
野尻 真由美



我相信員工之間的團結是很重要的。

PT. LINTEC JAKARTA  
Afifatul Khoir



與職場的夥伴們建立深厚的夥伴關係。

四國分店  
平口 一樹



重視同事與商業夥伴，讓彼此都能愉快的工作。

LINTEC ADVANCED TECHNOLOGIES (KOREA), INC.  
李 漢娜



家人、同事、供應商，所有人都是重要的夥伴。

廣島分店  
岡村 幸彥



# CSR活動報告

琳得科集團將社訓“至誠與創造”視為公司應有的態度，並致力於光明正大的企業活動。在此，報告有關本集團為實踐上述方針，以貢獻社會所做的努力以及因應的體制。

## ● 公司治理體制

琳得科董事的任期是一年，將責任明確化，同時也引進了執行役員（董事）制度，將決策與業務執行分開，透過活化董事會與決策迅速化，以提升經營效率。

此外，在2015年6月24日舉辦的定期股東大會中，為了強化對董事會的監督功能，移轉至稽核等委員會設置公司\*1。

稽核等委員會是由1名公司內部，3名公司外部董事稽核等委員所構成，在新董事體制下，公司外部董事增加至4名。

藉此，進一步充實公司治理，並讓經營更有效率。

## ● 諮詢專線

琳得科設有諮詢專線(內部舉報制度)，作為諮詢職場煩惱或是否違背法令等的窗口。為了提升諮詢與調查速度，2008年4月起追加了第三方組織的顧問律師作為諮詢窗口。諮詢專線也刊載於行動規範準則中讓公司員工都能知曉，以期早期發現，早期解決。

2015年4月起亦設置了全球諮詢專線制度，將對象擴展至海外集團公司，接受英文舉報。

## ● CSR採購

琳得科集團加強讓供應商瞭解「琳得科原物料採購基本方針」，並透過各種機會要求供應商從尊重人權、勞動與安全衛生、品質、安全性確保、資訊安全、企業倫理等觀點貫徹CSR。2014年度從大約500家原物料供應商中，選出交易金額排行前50家\*實施問卷調查，並回收了所有問卷。問卷調查的結果也運用於供應商的評估，如有需要也會請供應商加以改善。

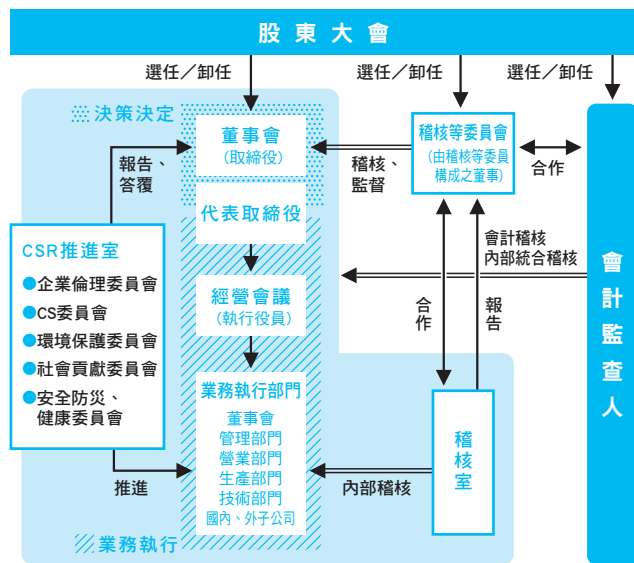
2014年度在CSR相關項目，並沒有供應商被要求改善。

今後也將透過問卷調查掌握現況，並加以活用來進行採購活動。

供應商家數

2,799家

公司治理體制



## 在品質提升成果發表會上獲得優良評價

琳得科精密塗工股份有限公司 製造課 副課長 林宜慶

接受客戶的邀請，以供應商之身份參加了QCC活動\*2。在活動最後的發表會上，宣布從全部51個隊伍中選出了包含本公司在內的9支隊伍，最後本公司獲得第四名的高度評價。

今後將持續透過這次活動所學習到的知識應用在業務上，更加努力提升品質。



Voice  
01

\*1 稽核等委員會設置公司：一種股份有限公司（株式會社）之形態，設置由3名以上被選任為稽核委員的董事構成的稽核委員會，且由該委員會稽核、監督董事之業務執行。  
\*2 QCC活動：Quality Control Circle活動。分成小組，持續性解決品質管理的課題，探討、實踐對策確保適當操作、提高效率、實現改善等之活動。



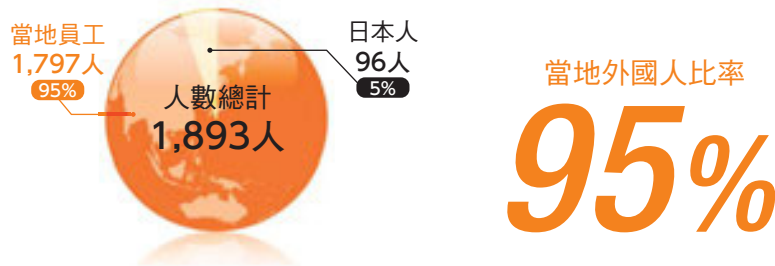
## ● 尊重人權與多樣性

琳得科集團全體員工秉持「至誠與創造」的社訓併肩工作。為了讓全體員工感受到工作的意義，不因種族、信仰、性別、學歷、國籍、宗教或年齡而有差別待遇，尊重每位員

工的多樣性 (Diversity) \*3。另外，於2011年加入了以禁止強制性勞動、雇用童工為原則的「聯合國全球盟約」。今後也將持續朝全體員工彼此認同，持續成長的目標邁進。

### 雇用狀況★

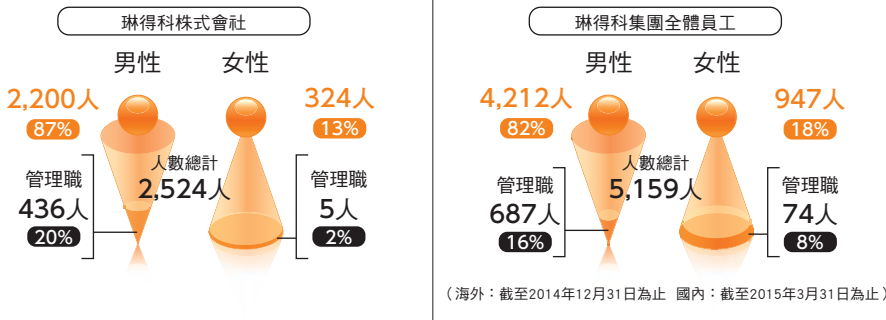
#### ■ 海外法人員工的當地外國人比率



\*對象範圍：集團旗下所有海外公司（截至2014年12月31日為止）

\*當地雇用的日本人計入當地員工。 \*日本人係指自日本外派至當地的人數。

#### ■ 男女員工數



## 與協力公司一起實施消防演練

Voice  
02



LINTEC KOREA, INC. 製造部 部長 金 辰熙

LINTEC KOREA, INC. 於2014年10月31日實施全體消防演練，共有68人（本公司55人，協力公司13人）參加。這次的演練預設是在處理溶劑時發生火災而進行各種演練，如初期應對、避難、救援活

動、使用滅火器和消防栓進行滅火活動。在雨天中，所有人都積極參加演練，思考自己與同伴生命的重要性，學會如何在緊急情況下冷靜判斷與行動。

## 加強與供應商的合作關係

Voice  
03



MADICO, INC. 交易營業部 高級營業管理負責人 Doreen Sabatino

MADICO, INC. 為了更進一步加強與供應商的合作關係，舉辦了供應商日。本活動第三次舉辦是在2014年5月，共有42家公司55人參加，活動中介紹了關於本公司的經營戰略、生產系統、品質管

理等。

此外，為了表揚一年來的功績，也舉辦供應商獎的頒獎儀式。今後也將加強與各個供應商的合作關係，努力提升產品與服務的品質。

\*3 尊重多樣性：尊重人與人之間、人群與人群之間存在的多種多樣的個性，人盡其才，充份發揮各種能力，從多種角度解決問題，促進創造出原創性的思維。關於★標誌，記載於P4。

# CSR活動報告

Voice  
04



## 贈送帽子給非洲的小孩子們

LINTEC SPECIALITY FILMS (KOREA), INC. 製造部 主任 Han Yu Ra

參加國際救援團體（非政府組織）救助兒童會的「新生兒帽子編製活動」。在早晚溫差劇烈的非洲各國，新生兒常因為低體溫症而死亡。該活動透過編織小帽子贈送給孩子，用以拯救新生兒的

生命。

很多員工都自願參加，總共編製了39個帽子寄贈給非洲的孩子們。

## ● 琳得科集團品質、環境、事業持續方針

琳得科集團制定了「琳得科集團品質、環境、事業持續方針」。這個方針在品質、環境相關的行動指針中，加上了當自然災害或疫情危機\*1發生時得以讓營運持續不中斷的行動指針，期能從各層面盡到社會責任。根據這個方針，在環境領域中設定CO<sub>2</sub>排放量、用電量等中期目標，讓目標明確化來推行環保活動。

## ● 環境管理體系整合認證

琳得科集團推動ISO14001全球整合認證\*2的取得。經過2014年11月到2015年1月送審的更新及變更審查，MADICO, INC. (美國) 聖彼得堡工廠取得了整合認證。至此整合了10家海外集團公司，連同總公司、國內10個工廠、研究所，以及東京琳得科加工株式會社，總共已有23個據點取得此認證。今後集團全體仍將持續盡力於環保活動，推動取得ISO14001全球整合認證。

Voice  
05



## 通過花壇的整理，學習生物的多樣性

琳得科（蘇州）科技有限公司 EMS事務局 楊水芳

琳得科（蘇州）科技有限公司為了增進員工對生物多樣性的理解，於2014年9月設置了花壇。為了讓全體員工都能參與花壇的整理工作，將其設置於事業所裡面，並依照部門劃分整理區域。讓

員工在照顧花朵的同時，也能觀察飛來的昆蟲，藉此提升「維護生物多樣性」的意識。

Voice  
06



## 推進電力及資源節約活動

普林特科（天津）標籤有限公司 品質保證課 班長 王福英

普林特科（天津）標籤有限公司從2013年11月起勵行電力及資源節約。白天關掉走廊的電燈、調整空調的溫度（設定夏天28°C以上，冬天23°C以下）等節電措施。資源節約活動包括，文件

電子化（PDF）管理，減少紙張列印。今後全體員工也將繼續實施地球暖化對策，推動保護環境的活動。

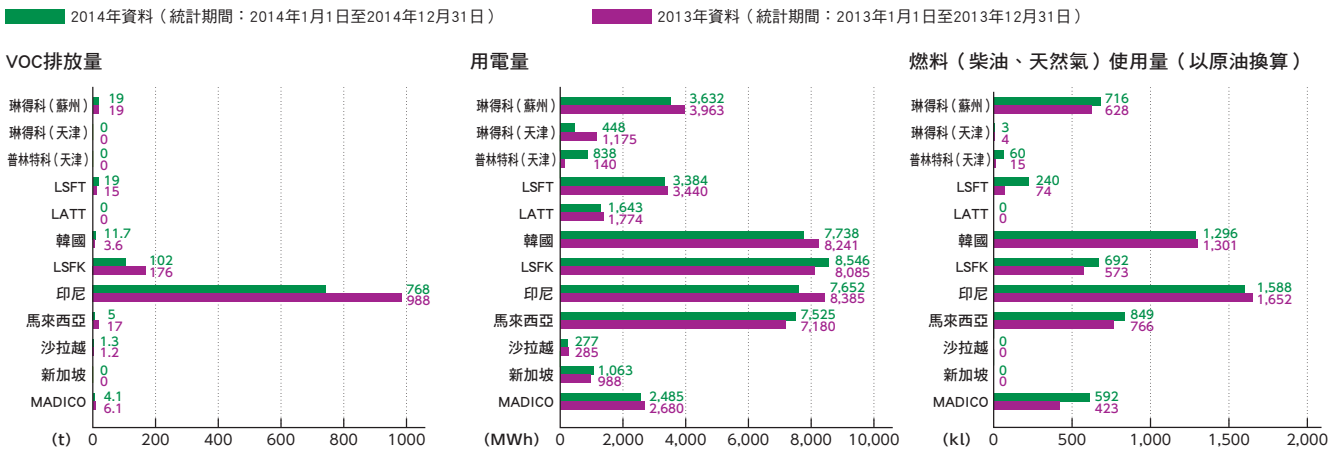
\*1 疫情危機：傳染病疫情在世界性規模範圍內流行。

\*2 全球整合認證：將全世界多家公司、事業所視為一個組織取得的ISO14001認證。

## ● 海外集團12家公司的環境保護活動

為了盡到全球企業的責任，在世界各地的集團旗下公司推行環境保護活動。

環保成果資料 海外集團旗下12家公司的環保成果資料如下。



注) 1. VOC以甲苯、丁酮為對象。  
 2. 燃料用量換算為原油的各類燃料之發熱量，採日本節能法施行規則第4條所規定之數值。  
 3. LSFT:琳得科精密塗工股份有限公司 LATT:琳得科先進科技股份有限公司 LSFK:LINTEC SPECIALITY FILMS (KOREA), INC.

### 琳得科(蘇州)科技有限公司

所在地：中國 江蘇省蘇州新區 員工人數：197人  
 主要事業：印刷材料、產業工材及紙張、加工材料相關產品生產銷售

延續2013年度第一工廠及其附屬大樓屋頂面之隔熱施作，2014年4月於第二工廠危險物品倉庫(建築面積400m<sup>2</sup>，樓高6m)屋頂面與牆面進行隔熱施工。今後也將推行工廠節能化，對削減CO<sub>2</sub>排放量做出貢獻。



第二工廠危險物品倉庫外觀

工務科  
張旭東



### 琳得科(天津)實業有限公司

所在地：中國天津市南開區 員工人數：91人  
 主要事業：印刷材料、產業工材相關產品生產銷售

推動工廠內燈具的LED化，加工現場14架與裝配現場16，合計30架燈具已更換為LED燈。此外，採用琳得科集團2014年CSR報告書作為研習用的手冊，對全體員工實施CSR測驗，以提升員工CSR的意識。



組裝現場的LED燈具

總務人事部  
賈軍



### 普林特科(天津)標籤有限公司

所在地：中國 天津市西青經濟開發區 員工人數：87人  
 主要事業：印刷材料、產業工材相關產品生產銷售

2014年12月針對全體員工舉行生物多樣性研習會。2012年觀賞「瀕危物種」山斑鳩成長的照片與影片，瞭解生物多樣性的重要性。



生物多樣性研習會

品質保證室  
張琨



### 琳得科精密塗工股份有限公司

所在地：台灣 台南市善化區 員工人數：96人  
 主要事業：電子、光學相關產品生產銷售

由於蓄熱脫臭裝置之蓄熱爐材堵塞，降低了蓄熱效率，導致加熱瓦斯的使用量大幅增加。為求一勞永逸，2014年11月進行蓄熱爐材更新作業，現在加熱瓦斯使用量已降至當初設計值的一半。



廢氣排放裝置外觀

副工廠長  
劉芳源



## 台灣琳得科先進科技股份有限公司

所在地：台灣 高雄市前鎮加工出口區 員工人數：70人  
主要事業：電子、光學相關產品生產銷售

為了加強工廠廢水管理體制，2015年2月在原有排水處理設備增設迴流裝置。2015年4月起逐步將辦公室內日光燈管更換為LED燈管。今後也將持續推動能源節約。

管理部 工務課  
江 德維



廢水處理設備



## LINTEC KOREA, INC.

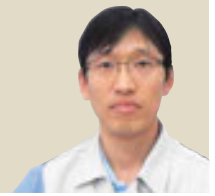
所在地：韓國 忠清北道清州市 員工人數：72人  
主要事業：電子、光學相關產品生產銷售

將倉庫的燈具從水銀燈更換為LED燈，預計可刪減倉庫照明全年用電量的1/4，也改善了作業環境。今後亦將致力於節能活動。

工務課  
金 在協



倉庫內的LED照明



## LINTEC SPECIALITY FILMS (KOREA), INC.

所在地：韓國 京畿道平澤市 員工人數：124人  
主要事業：電子、光學相關產品生產銷售

2014年11月起將空調與冷凍機的一般變頻器更換為高效能變頻器以達到省電的目的。此次更換將可達到約10%以上的節能效果，預期全年能減少約261千kWh（約91.6t-CO<sub>2</sub>）的用電量。

設備技術部  
金 明珍



高效能變頻器



## PT. LINTEC INDONESIA

所在地：印尼 西爪哇省茂物 員工人數：312人  
主要事業：印刷材料、產業工材相關產品生產銷售

2014年5月在事業所內舉行植樹活動。琳得科總公司環境安全部也前來參加，使得琳得科集團團結一致，共同推動環保活動的共意開始萌芽。今後也會珍惜這樣的共識，繼續推行環保活動。

安全環境部  
Ketut



植樹活動情景



## LINTEC INDUSTRIES (MALAYSIA) SDN. BHD.

所在地：馬來西亞 檳州大山腳 員工人數：93人  
主要事業：電子、光學相關產品生產銷售

LINTEC INDUSTRIES (MALAYSIA) SDN. BHD. 2014年4月在檳城西北部的國立公園舉辦自然體驗研習會。聆聽公園導覽員對動植物與自然環境的說明，這是一個很好的機會可以再次體認到生物多樣化的重要性。

技術課  
Tan Lean Ean



在國立公園舉辦自然體驗研習會



## LINTEC INDUSTRIES (SARAWAK) SDN. BHD.

所在地：馬來西亞 砂拉越州古晉 員工人數：24人  
主要事業：電子、光學相關產品生產銷售

LINTEC INDUSTRIES (SARAWAK) SDN. BHD. 是一座小工廠，因此容易看到細節部分，在推行環保活動時較能關注到細微處。今後也將徹底執行3R (Reduce、Reuse、Recycle)，持續進行環保活動。

財務、管理部門  
Christina Teo



徹底執行垃圾分類



## LINTEC SINGAPORE PRIVATE LIMITED

所在地：新加坡Cyberhub 員工人數：85人  
主要事業：印刷材料、產業工材及電子、光學相關產品生產銷售

LINTEC SINGAPORE PRIVATE LIMITED對國立公園局轄下的「公園城市基金會 (Gardeb City Fund)」舉行捐贈活動。2014年9月參加該基金會舉辦的植樹活動，於國立公園內種植了25棵樹。透過活動也對於生物多樣性的意識有所提升。

QA/QC部門  
Sng Seng Leng



參加植樹活動的員工與家人



## MADICO, INC.

所在地：美國 麻薩諸塞州溫本 員工人數：272人  
主要事業：印刷材料、產業工材相關產品生產銷售

MADICO, INC. 聖彼得堡工廠窗膜部門，為了減少塗工產線的黏著劑、有機溶劑使用量，2014年已導入新的液體投入系統。此外，也進行塗工設備之改善，黏著劑、有機溶劑的廢液量全年約減少了76kl。

聖彼得堡工廠技術部  
John Storms



在塗工設備上施以特殊加工，改善塗工液殘留問題



\*截至2014年12月31日為止的人數。



# 第三方意見

Japan for Sustainability 多田 博之先生

擔任非營利組織Japan for Sustainability理事長，歷任法政大學客座教授、東北大學大學院環境科學研究科教授、各政府機關委員等職。



在本報告中公司高層明確指出，在中期經營計劃LIP-2016中，「全球佈局」與「推出革新產品」是最重要的課題。我在去年的第三方意見中有提到，要如何對這些課題做出貢獻，這是琳得科CSR的關鍵所在。同時也提到，對於前者今後進一步積極推動全球佈局時，強化公司治理是不可或缺的。

閱讀了本年度的報告書，看到在社長的話中提到「2014年度盡全力在改善公司治理體制」，並得知具體的做法，包括設立亞洲圈的地區統括公司、轉為稽核等委員會設置公司、舉辦CSR研習會等。也從本文記述中獲知，諮詢專線已全球化，全年舉辦了98場CSR研習會，參加人數達3,210人。

## 接受來自第三方的意見

自2012年度版起，我們請來多田先生為本公司的CSR報告書提供寶貴的意見。2015年度版中，非常感謝他能理解由我們的經營態度，也就是社訓「至誠與創造」延伸出來的CSR活動。透過CSR研習會等機會讓大家共同分享LINTEC WAY，員工的態度非常重要。相信藉著持續、逐步的推動，可以讓全體員工更有連帶感。

此外，選出重點課題的作業還在起步階段，必須藉由訂定KPI等方式，讓PDCA循環可以確實執行。今後將強化由至誠而成的「防守」的CSR。

傾聽利害關係人的聲音，並貫徹這家公司的DNA，也就是「至誠」的精神，一步一腳印去實踐，我深受這樣的做法所感動。「至誠」的終點就是「信賴」。正因為這樣按部就班前後一貫的推動，才會在特集1看到全球員工將自己對於「LINTEC WAY」的想法表達出來。

再者，我認為選出重點課題是2014年度的一大成果，非常進步。以往社會性指標定量化往往落後於環境指標，現在這個體系獲得改善，令人期待今後社會性相關的PDCA循環能夠更順利地運作。

如果將目光轉向「進攻的CSR」，令人感到琳得科這家公司深信CSR能帶動革新。正因為如此，才會舉辦如同特集2所見的研討會。希望今後一方面與公司外部各式各樣的利害關係人深化多方面的合作，同時也能累積「創造」的實力，唯有這樣才能「創造出革新的產品」。

最後我想指出一點。CSR的六項本質中應該納入公司治理與供應商。企業治理是ESG（環境、社會、企業治理）的一環，琳得科公司的供應商也已高達2,799家。

推動CSR也能幫助事業的運行更加順利，有很多活動都與源自於創造的「進攻」的CSR有直接關聯。為了讓CSR活動成為革新的動力，將積極舉行CSR研討會。

關於CSR的本質，將真摯地體察社會情勢之變化，制定合於該情勢的基本態度。

今後我們仍將以CSR為本來強化、推展企業活動，以成為大家認同與信賴的企業為目標。

代表取締役社長 西尾 弘之

### 編輯後記

在社長的話中提到，以社訓「至誠與創造」的精神推動CSR活動，以期能為社會大眾盡心盡力。

另外，在特輯1中介紹了琳得科及集團員工對「LINTEC WAY」的想法，特輯2

中介紹關於「思考2025年應該呈現的樣態」。全體員工團結一致，以成為能回應社會課題的企業為目標，持續推展CSR活動。



「琳得科集團CSR報告書2015」製作專案成員