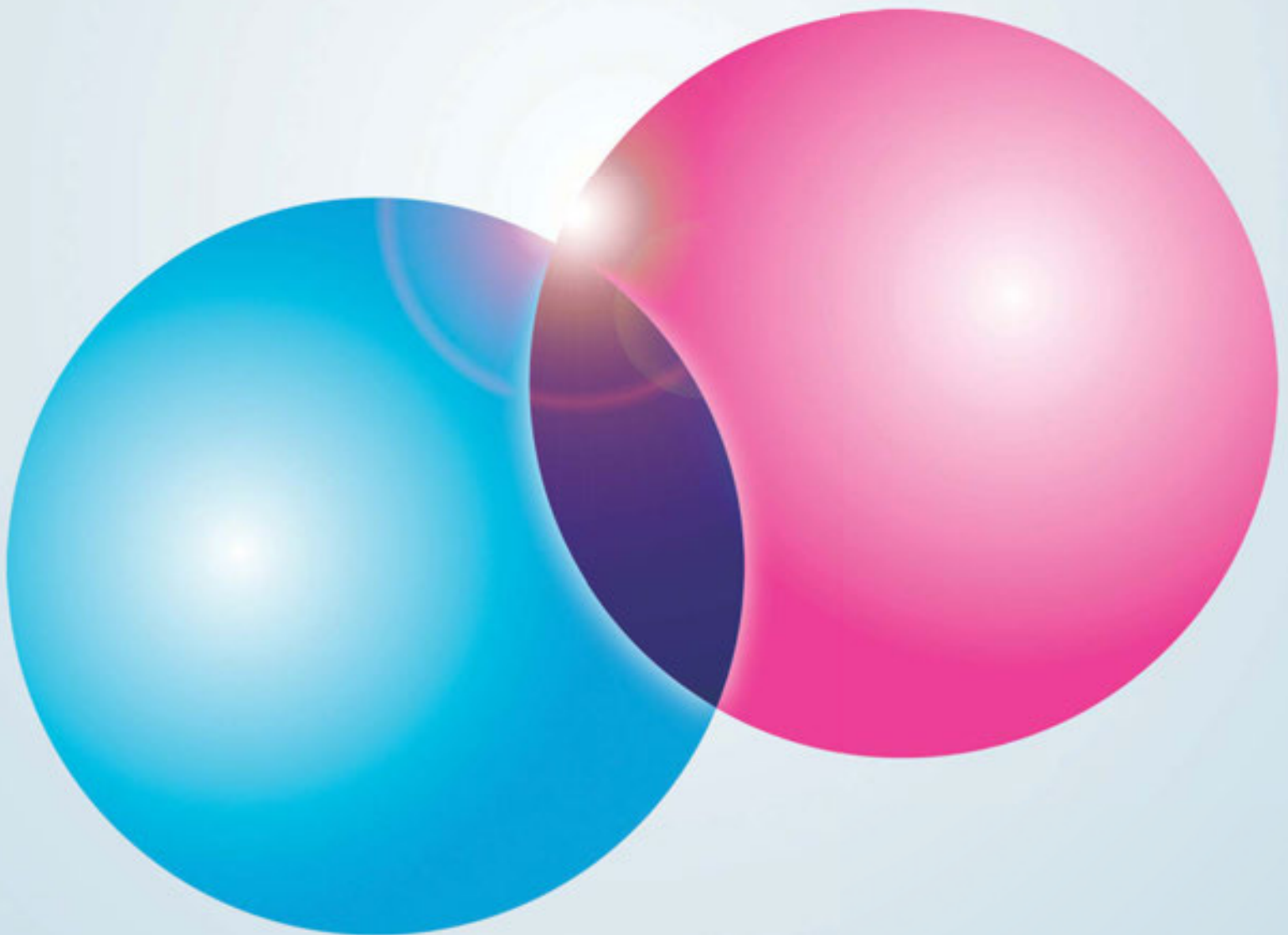


Lintec Group 2014 CSR Report



Linking your dreams
LINTEC Corporation



สารจากประธานบริษัท

Hiroyuki Nishio (ฮิโรยุกิ นิชิโอะ)
ประธานบริษัท CEO Lintec Corporation
ประธานกรรมการและประธานเจ้าหน้าที่บริหาร

ด้วยความจริงใจและมุ่งมั่นทำกายสร้างนวัตกรรม เราทำกิจกรรม CSR อย่างต่อเนื่อง ทั้งแบบ แนว “รับ” และแนว “รุก”

ผมได้เข้ามารับตำแหน่งประธานบริษัทตั้งแต่วันที่ 1 เมษายน 2014 และผมได้มีโอกาสร่วมจัดทำแผนธุรกิจระยะกลางมาทั้งสิ้น 3 ครั้ง รวมถึงติดตามความคืบหน้าของแผน ในฐานะที่เป็นกรรมการบริหารและผู้อำนวยการฝ่ายงานวางแผนธุรกิจของผู้อำนวยการส่งเสริมงาน CSR เครือข่ายธุรกิจของ Lintec Group มีความหลากหลาย อีกทั้งในฐานะผู้ผลิตวัตถุดิบกลางน้ำ ซึ่งถูกนำไปใช้ผลิตเป็นสินค้าบริโภคในชีวิตประจำวันอย่างมากมาย เราจะส่งเสริมให้พนักงานทุกคนดำเนินกิจกรรม CSR โดยยึดหลัก “ความจริงใจและความคิดสร้างสรรค์” รวมทั้งผมเอง ได้ตระหนักย้ำใจตัวเองว่า CSR ถือเป็นฐานรากสำคัญของการบริหารธุรกิจของเรา

CSR แบบแนว “รับ” ซึ่งถือเป็นพื้นฐานหลักของการดำเนินธุรกิจ ได้แก่ การปฏิบัติตามกฎหมาย การดำเนินธุรกิจอย่างเป็นธรรม การเคารพในสิทธิมนุษยชน การสร้างสภาพแวดล้อมให้ทำงานได้ง่าย เป็นต้น เหล่านี้เป็นสิ่งที่ต้องทำอย่างจริงจังด้วยจิตสำนึกแห่ง “ความจริงใจ” ที่ จะทำงานทุกอย่างด้วยความตั้งใจ สำหรับ CSR แนว “รุก” ที่สร้างสรรค์อย่างจริงจัง ได้แก่การสร้างสังคมที่มีความสมบูรณ์พร้อมและพัฒนาผลิตภัณฑ์ที่มีส่วนช่วยแก้ไขปัญหาต่าง ๆ ของสังคม เป็นต้น เหล่านี้เป็นสิ่งที่เราต้องใช้ความพยายามในการดำเนินกิจกรรมเพิ่มมากขึ้น

จาก “LIP-III” สู่ “LIP-2016” มุ่งมั่นงาน CSR ทั้งองค์กรอย่างทั่วถึง และพัฒนาให้ก้าวหน้าต่อไป

แผนธุรกิจระยะกลาง “LINTEC INNOVATION PLAN III (LIP-III)” ที่ได้สิ้นสุดไปเมื่อปี 2013 มีหัวข้อธุรกิจหนึ่งที่สำคัญคือ “การผลักดันการดำเนินธุรกิจองค์กรโดยมีรากฐานของ CSR” ซึ่งได้ดำเนินกิจกรรม

ต่าง ๆ มาแล้ว โดยสิ่งที่พัฒนาอย่างเห็นได้ชัดคือการพัฒนา BCMS (Business Continuity Management System) หากเกิดอุบัติเหตุ อันตรายขึ้น จะให้ความสำคัญกับชีวิตมนุษย์เป็นเรื่องสำคัญที่สุด พร้อมกับรักษาระบบการผลิตให้ได้อย่างมั่นคง ให้สามารถทำธุรกิจต่อไปได้ ไม่ทำให้ลูกค้าได้รับความเดือดร้อน เรื่องเหล่านี้ถือว่าเป็นความรับผิดชอบทางสังคมของบริษัทเราซึ่งเป็นผู้ผลิตวัตถุดิบกลางน้ำ เพื่อให้ระบบการผลิตดังกล่าวนี้มีความเข้มแข็งมากขึ้น เรามุ่งมั่นที่จะพัฒนา BCMS ทั้งองค์กร ตามหลัก ISO22301* ซึ่งเป็นมาตรฐานสากล

ลำดับต่อไปคือการแก้ไขปัญหาด้านสิ่งแวดล้อม โดยกิจกรรมพื้นฐานคือ “การลดมลภาวะสิ่งแวดล้อม” “การใช้ประโยชน์ทรัพยากรอย่างคุ้มค่า” โดยกำหนดเป้าหมายตัวเลขอย่างชัดเจนมาตั้งแต่ปี 2013 ให้ฝ่ายงานวิจัย พัฒนา และการผลิตนำไปดำเนินการ และผลของกิจกรรมมีให้เห็นอย่างเด่นชัด

จากการผลักดันกิจกรรม CSR แบบนี้ สิ่งที่ยากไม่ได้คือความเข้าใจของพนักงานผู้ดำเนินการ ในฐานะที่ผมเป็นผู้บริหารหน่วยงานส่งเสริม CSR จึงได้จัดการสัมมนาศึกษา CSR ให้กับบริษัทใน Lintec Group และจัดการประชุมแลกเปลี่ยนความคิดเห็นด้าน CSR โดยหยิบยกหัวข้อการแก้ไขปัญหาผ่านธุรกิจของเรา ส่งผลให้ทั้งบริษัทเรามีความเข้าใจในสำคัญและการดำเนินการ CSR เพิ่มมากขึ้น

จากการดำเนินการ CSR ที่กล่าวมา เราได้เริ่มแผนธุรกิจระยะกลางฉบับใหม่ “LIP-2016” ซึ่งจะเริ่มตั้งแต่ปี 2014 โดยในแผน “LIP-2016” มีนโยบายหลัก 5 เรื่องด้วยกันคือ “ส่งเสริมการขยายธุรกิจในระดับสากล” “พัฒนาผลิตภัณฑ์นวัตกรรมใหม่ที่รองรับอนาคต” “ปฏิรูประบบองค์กรให้มีความเข้มแข็งมากขึ้น” “ผลักดันงาน M&A อย่างมียุทธศาสตร์” และ “พัฒนาทรัพยากรบุคคล” ในบรรดานโยบายทั้งหมดนี้ “การขยายธุรกิจในระดับสากล” กับ “พัฒนาผลิตภัณฑ์นวัตกรรมใหม่” เป็นนโยบายที่เราให้ความสำคัญที่สุดในระยะนี้

ในการบรรลุเป้าหมายของบริษัท “สัดส่วนยอดขายต่างประเทศกว่า 40%” พนักงานทุกคนรวมถึงพนักงานในต่างประเทศ ต้องรับรู้รับทราบค่านิยมและกฎระเบียบข้อบังคับ ทั้งนี้ เราได้จัดทำ “LINTEC WAY”

รวมพลังพนักงานทุกคน

เพื่อสร้างผลิตภัณฑ์เป็นการบำเพ็ญประโยชน์เพื่อสังคม

ด้วยจิตใจแห่ง “ความจริงใจและความคิดสร้างสรรค์”

หรือ “เส้นทางที่พวกเราควรก้าวเดินไป” ขึ้นมาใหม่ พร้อมกับแปลคู่มือแนวทางการปฏิบัติตามกฎระเบียบข้อบังคับเป็น 6 ภาษา พร้อมแจกจ่ายให้แต่ละประเทศ จากนั้น เราจะจัดการประชุมสื่อสาร เพื่อยกระดับระบบธรรมภิบาลองค์กรในระดับสากล ซึ่งรวมทั้งฐานธุรกิจในพื้นที่ที่กำลังมีการขยายตัว

ใช้เทคโนโลยีที่ทันสมัย พัฒนาผลิตภัณฑ์นวัตกรรมใหม่ซึ่งตอบสนองความต้องการของสังคม

“พัฒนาผลิตภัณฑ์นวัตกรรมใหม่ที่รองรับอนาคต” ถือเป็นพันธกิจสำคัญอย่างยิ่ง ในการที่บริษัทฯ จะคงอยู่ต่อไปอีก 100 ปี โดยทำธุรกิจหลักปัจจุบันตามพันธกิจสังคมของบริษัท ในปัจจุบัน ในหลากหลายอุตสาหกรรมมีการขยายฐานหรือเกิดการเข้าซื้อธุรกิจเกิดขึ้น เพื่อรองรับต่อความเปลี่ยนแปลงนี้ เราต้องไม่ยึดติดกับสามัญสำนึกแบบเดิม ๆ แต่ควรสร้างสรรค์เกินกรอบพลังงาน และต้องการทำการผลิตที่คิดถึงคุณค่าที่ลูกค้าควรได้เป็นอันดับหนึ่ง

นอกจากนั้น “เทคโนโลยีที่ทันสมัย” มานั้น เป็นจุดแข็งของพวกเรา อีกทั้ง การพัฒนาสร้างผลิตภัณฑ์ใหม่ เราจำเป็นต้องเชิญฟังเสียงของผู้อื่นมากขึ้น เพื่อรับรู้ปัญหาของสังคม กล่าวคือ การจัดประชุมแลกเปลี่ยนด้าน CSR เพื่อสร้างสำนึกให้พนักงาน หรือการเชิญวิทยากรภายนอกมาจัดประชุมปฏิบัติการเพื่อสร้างสำนึก เพื่อทำการกำหนดหัวข้อกิจกรรมด้าน CSR เป็นการสร้างสรรค์พัฒนาผลิตภัณฑ์นวัตกรรม ที่ไม่ยึดติดกับผลิตภัณฑ์เดิม

ในด้านการวิจัยพัฒนา เราได้พัฒนาเทคโนโลยีนำทอคาร์บอนด้าโน มาทำเป็นแผ่น เพื่อเริ่มใช้งานจริงเชิงพาณิชย์ในปี ค.ศ. 2016 โดยจัดตั้งศูนย์วิจัยพัฒนาขึ้นใหม่ในประเทศสหรัฐอเมริกา เพื่อหาวิธีให้ผลิตได้เป็นจำนวนมาก อีกทั้ง ได้สร้างความเข้มแข็งให้กับศักยภาพด้านวิจัยพัฒนา โดยการก่อสร้างศูนย์วิจัยระดับสากลขึ้น และผลักดันโครงการสร้างมูลค่าเพิ่ม ด้วยการใช้วิทยาศาสตร์ขั้นสูงในและนอกบริษัทมาร่วมงาน

ในการที่จะพัฒนาบุคลากรที่เป็นกุญแจสำคัญของการสร้างมูลค่าเพิ่ม

ดังกล่าว เราได้ให้พนักงานใหม่ได้แสดงความคิดเห็นอย่างจริงจัง พร้อมกับให้แต่ละฝ่ายงานฟังความคิดเห็นดังกล่าว เพื่อสร้างบรรยากาศการพัฒนาบุคลากรที่จะเป็นผู้นำพัฒนา Lintec ในอนาคต

หลักการดำเนินงานของบริษัทที่ว่า “ความจริงใจและความคิดสร้างสรรค์” คือจุดเริ่มในการบริหารธุรกิจใหม่ที่จะตอบสนองความต้องการของสังคม

ประธานผู้บริหาร มร.โออูจิ (ประธานบริษัทเดิม) ได้กล่าวถึงความสำคัญของ CSR ไว้เสมอ ซึ่งผมก็คิดเห็นเช่นเดียวกัน จากการที่ผลักดันกิจกรรม CSR มาโดยตลอด ทำให้การสื่อสารและการสร้างสัมพันธ์ระหว่างบริษัทในเครือเป็นไปอย่างจริงจัง ทำให้ธุรกิจมีความคล่องตัว ดังนั้น เราจะยกระดับสำนึกด้าน CSR ของกลุ่มบริษัทเพิ่มมากขึ้น และให้พนักงานทุกคนมีจิตใจใส่ใจต่อลูกค้าและต่อผู้อื่น เพื่อให้เราเป็นองค์กรที่พัฒนาอย่างยั่งยืนและเติบโตคู่สังคมตลอดไป

หลักการดำเนินงานของบริษัทที่ว่า “ความจริงใจและความคิดสร้างสรรค์” คือมีความจริงใจในการผลิต สร้างสรรค์สร้างคุณค่าใหม่ ซึ่งเป็นตามหลักการ CSR จึงควรที่จะยึดหลักการนี้ไว้ และมีความท้าทายที่จะสร้างผลิตภัณฑ์/ธุรกิจเพื่ออนาคต อันเป็นการตอบสนองความต้องการของผู้มีส่วนได้ส่วนเสีย ในรายงานฉบับนี้ ได้สรุปความสำเร็จที่ได้ดำเนินการไปในปี 2013 อย่างเป็นระบบ เพื่อให้ผู้คนในสังคมทุกท่าน และพนักงานทุกคนได้เข้าใจกิจกรรม CSR ของ Lintec Group เป็นอย่างดี หวังเป็นอย่างยิ่งว่า จะได้รับความสนับสนุนและคำแนะนำจากทุกท่านเหมือนเช่นที่ผ่านมา

* ISO22301: คือมาตรฐานสากลของ BCMS ว่าด้วยการจัดทำแผนงานของบริษัทหรือองค์กรต่าง ๆ ในการรองรับอุบัติเหตุหรืออุบัติภัย รวมถึงเหตุการณ์ต่าง ๆ ที่เกิดขึ้นจากแผ่นดินไหว อัคคีภัย ระบบ IT ล่ม วิกฤติทางการเงิน การล้มละลายของลูกค้า รวมถึงการแพร่ระบาดของระดับสากลของโรคระบาด



เพื่อเป็นองค์กรที่สามารถเติบโตอย่างยั่งยืนได้ จึงมุ่งมั่นที่จะพัฒนาระบบ BCMS (Business Continuity Management System) แบบครอบคลุมทั้งบริษัท (BCMS ทั้งบริษัท)

ในบริษัท Lintec โดยฝ่ายงานธุรกิจและฐานธุรกิจต่าง ๆ ได้กำหนดแผนทำธุรกิจอย่างต่อเนื่องหรือ BCP (Business Continuity Plan)^{*1} ไว้รองรับกรณีเกิดอุบัติเหตุภัยธรรมชาติหรืออุบัติเหตุรุนแรงที่คาดไม่ถึงมาโดยตลอด ในปีค.ศ. 2013 ได้มุ่งมั่นที่จะพัฒนารวมยอดเป็นระบบบริหารธุรกิจอย่างต่อเนื่องหรือ BCMS (Business Continuity Management System)^{*2} เพื่อเป็นการยกระดับโครงสร้างองค์กรให้ Lintec เป็นบริษัทที่สามารถเติบโตได้อย่างยั่งยืน ในรายงานพิเศษฉบับนี้ จะขอเน้นในจุดนี้

- A : โค้งประจำสำนักงานใหญ่ใช้เก็บอาหารกรณีเกิดเหตุฉุกเฉิน
- B, J, K : การซ้อมป้องกันเพลิงของสำนักงานใหญ่
- C, G : ภาพการตรวจงาน
- D, E : การประชุมผู้รับผิดชอบ BCMS ทั้งบริษัท
- F : การเสริมความแข็งแรงของอาคารที่โรงงานทงชูโบ
- H : ประชุมเพื่อทบทวนกำหนดกฎระเบียบ
- I : การสัมมนาศึกษา BCMS ทั้งบริษัท
- L : หลักรการทำงานของบริษัท "ความจริงใจและความคิดสร้างสรรค์" ที่ประกาศในโรงงานโตโย



การบริหารธุรกิจอย่างต่อเนื่องถือเป็นความ รับผิดชอบทางสังคมอันยิ่งใหญ่ที่องค์กรต้องมี

การที่ห่วงโซ่อุปทาน³ หรือซัพพลายเชนที่มีความซับซ้อนมากขึ้น และธุรกิจที่มีขนาดใหญ่มากขึ้น ทำให้ผลกระทบของภาคเอกชนที่มีต่อสังคมก็ยิ่งเพิ่มมากขึ้นตามไปด้วย ในสภาพการณ์เช่นนี้ หาก Lintec Group ซึ่งเป็นผู้ผลิตวัตถุควบกลางน้ำ และมีธุรกิจหลากหลายสาขา ประสบเหตุให้ต้องการดำเนินธุรกิจ จะมีผลกระทบต่อสังคมตามมาเป็นอย่างมาก ดังนั้น ในการที่บริษัทเราต้องรับผิดชอบต่อสังคม จึงต้องพัฒนาแผน BCP รวมถึงระบบ BCMS ที่จะทำให้การบริหารธุรกิจอย่างต่อเนื่องเป็นไปอย่างมีประสิทธิภาพ และถือเป็นหัวข้อสำคัญที่ขาดไม่ได้

ในการบริหารธุรกิจอย่างต่อเนื่อง จำเป็นต้องรวมกำลังเข้าด้วยกัน

มร.โทโอะรุ มากิ (หรือมร.มากิ) ของฝ่ายงานส่งเสริม CSR ได้ให้ความเห็นในฐานะหัวหน้าทีมส่งเสริม BCMS ทั้งบริษัท ได้ย้อนบทวนแล้วบอกว่า “เราได้รับความร่วมมือจากฝ่ายงานที่เกี่ยวข้องมาตั้งแต่ปี ค.ศ.2009 เพื่อจัดทำแผน BCP ของฝ่ายธุรกิจต่าง ๆ เป็นหลัก”

(มร.มากิ) “ในสมัยนั้น ข้อมูลที่สามารถอ้างอิงได้ในประเทศญี่ปุ่นมีอยู่น้อยมาก และใช้เวลาในการทำแผนนานมาก” อย่างไรก็ตาม จากการที่ประสบเหตุการณ์แผ่นดินไหวครั้งใหญ่ในประเทศญี่ปุ่นในระหว่างที่จัดทำแผน ทำให้ทั้งในและนอกบริษัทหันมาตระหนักและให้ความสำคัญกับแผน BCP เพิ่มมากขึ้น”

ในท้ายที่สุด เราทำโครงสร้างแผน BCP ของ 6 ฝ่ายงานธุรกิจสำเร็จ อย่างไรก็ตาม มร.ซาดาคาซุ โมริโอะ (หรือ มร. โมริโอะ) ได้กล่าวว่า ยังมีอุปสรรคขวางทางอยู่ ในการที่จะทำให้แผนดังกล่าวเหมาะสมกับการใช้งานจริงได้

(มร.โมริโอะ) “เราสามารถสรุปเป็นแผนของแต่ละฝ่ายงานธุรกิจ และแต่ละฐานการผลิตได้ แต่การที่จะทำให้เกิดความต่อเนื่องในการบริหารได้นั้น จำเป็นต้องดำเนินการข้ามกำแพงที่ขวางแต่ละฝ่ายงานธุรกิจ อย่างไรก็ตาม ในสมัยนั้น ยังไม่มีกฎเกณฑ์ในการดำเนินการข้ามฝ่ายงาน”

หลังจากนั้น มร.มากิและมร.โมริโอะจึงสังเกตเห็นถึงความจำเป็นที่จำเป็นต้องยกระดับให้แผน BCP มีความสมบูรณ์มากขึ้น ด้วยการให้ทั้งบริษัทดำเนินงาน โดยไม่ใช้คำในระดัแผน BCP แต่จะทบทวนแผนดังกล่าวให้เป็นระบบและไม่ขาดตอน เพื่อกำหนดเป็นระบบ BCMS ในท้ายที่สุด

พัฒนาระบบ BCMS

ทั้งบริษัทโดยรวมฝ่ายงานการตลาด-ขายด้วย

ประเด็นสำคัญอย่างหนึ่งคือความยากในการที่จะให้ฝ่ายงานการตลาด-ขายเข้าร่วมด้วย

มร.โยชิยุกิ ยามาโตะ (หรือ มร.ยามาโตะ) ผู้อำนวยการฝ่ายงานคุณภาพ/สิ่งแวดล้อม ซึ่งได้เข้าร่วมงานพัฒนาระบบ BCMS ในภายหลัง ได้กล่าวว่า “หากเป็นฐานการผลิตจะเข้าใจและเตรียมความพร้อมตามแผน BCP ในระดับหนึ่ง แต่ฝ่ายงานการตลาดเพิ่งจะเข้ามาเรียนรู้เป็นครั้งแรก”

(มร.ยามาโตะ) “ครั้งแรกสุดที่เราได้ฟังจากฝ่ายงานส่งเสริม CSR ว่าเราจะทำระบบ “ทั้งบริษัท” ผมก็คิดว่านี่คงจะเป็นเรื่องที่ยากมาก”

อย่างไรก็ตาม มร.อะคิฮิโกะ โออูจิ ซึ่งเป็นประธานบริษัทในสมัยนั้น (ปัจจุบันเป็นประธานผู้บริหาร) ได้ให้ความสนับสนุนทั้งมร.มากิและมร.ยามาโตะ: “ระบบ BCMS เป็นสิ่งจำเป็นต่อความรับผิดชอบต่อสังคมขององค์กร ทุกฝ่ายงานไม่อาจที่จะปฏิเสธพันธกิจนี้ได้ ต้องทำร่วมกันทั้งบริษัท”

ในเดือนเมษายน 2013 เราได้เริ่มพัฒนาระบบ BCMS ทั้งบริษัท โดยพนักงาน 7 คนจากฝ่ายงานต่าง ๆ ของบริษัทได้รับคัดเลือกมาเป็นที่ส่งเสริมระบบ BCMS ทั้งบริษัท

(มร.มากิ) “เราพยายามจะไม่พึ่งพาที่ปรึกษาเฉพาะทาง แต่คิดว่าต้องพัฒนาผู้เชี่ยวชาญขึ้นมาในบริษัท เพื่อทำทั้งหมดได้ด้วยตัวเอง เพราะคิดว่าจะเป็นสินทรัพย์สำคัญของในอนาคต”

หาหนทางแยกระหว่าง “ปรากฏการณ์ที่เป็นเหตุ” กับ “ปรากฏการณ์ที่เป็นผล”

มร.ฮิโรยูกิ นิชิโอะ (ประธานบริษัทคนปัจจุบัน) เป็นผู้อำนวยการฝ่ายงานส่งเสริม CSR ในสมัยนั้น ได้ออกคำสั่งที่ชัดเจนว่า “จะพัฒนาระบบ BCMS ทั้งบริษัทให้แล้วเสร็จภายในเดือนมีนาคม 2014” และในปี 2012 ได้มีการออกมาตรฐาน ISO22301⁴ ซึ่งเป็นมาตรฐานสากลเกี่ยวกับ BCMS ออกมา จึงได้นำมาใช้ประโยชน์ และพยายามทำให้สอดคล้องกับมาตรฐาน การยกระดับระบบ BCMS ให้ไปสู่ระดับสากล ก็เพื่อที่จะให้ระบบนี้มีความเป็นกลางที่สุด

ในทีมส่งเสริม อันประกอบด้วย มร.ฮิโรชิ อาบูรายะ (หรือ มร.อาบูรายะ) จากกลุ่มงานความปลอดภัยและสิ่งแวดล้อม ฝ่ายงานความปลอดภัยและสิ่งแวดล้อม รวมถึงมร.ทาคะฮิโกะ นิชิคาวา (หรือ มร.นิชิคาวา) ได้จัดทำร่างของกฎเกณฑ์ใหม่ จัดทำกำหนดการและควบคุมให้เป็นไปตามกำหนดการ อย่างไรก็ตาม เราก็พบกับความยากลำบากใหม่แทน

(มร.อาบูรายะ) “ระบบ BCMS มีงานจำนวนมากที่ต้องให้ฟังโรงงานเป็นผู้ปฏิบัติ ดังนั้น การจะทำตามระบบอย่างมีประสิทธิภาพ โดยไม่ให้เกิดข้อถกเถียงประจำวันได้นั้น เป็นสิ่งสำคัญ ตัวอย่างเช่น ในการทดลองซ้อมเหตุการณ์สมมติขึ้นอย่างหนึ่ง ต้องมีวิธีการในการตรวจเช็ค และเขียนรายงาน ซึ่งได้มีการออกไอเดียในเรื่องดังกล่าว แต่ที่พนักงานกลับบอกว่า “อยากให้ส่งงานให้เข้าใจง่ายกว่านี้””

นอกจากนี้ การเข้ามามีส่วนร่วมของฝ่ายการตลาดก็ประสบปัญหาตามที่คาดการณ์ไว้ มร.โทชิ ซุเอตะจากกลุ่มงานสำนักงาน/ดูแลสินทรัพย์ ฝ่ายงานสำนักงาน/กฎหมาย ได้กล่าวว่า “ผมเป็นคนฝ่ายงานการตลาดมาก่อน จึงเข้าใจดีถึงความสับสนของฝ่ายการตลาด”

*1 BCP : ย่อมาจาก Business Continuity Plan (แผนทำธุรกิจอย่างต่อเนื่อง) เป็นแผนปฏิบัติงานที่องค์กรบริษัทจะสามารถดำเนินการบริหารธุรกิจอย่างต่อเนื่อง สามารถฟื้นฟูและเกิดผลกระทบหรือความเสียหายให้น้อยที่สุด ในกรณีที่ประสบกับอุบัติเหตุหรืออุบัติเหตุ หรือถึงเหตุการณ์ฉุกเฉินต่างๆ

*2 BCMS : ย่อมาจาก Business Continuity Management System (ระบบบริหารธุรกิจอย่างต่อเนื่อง) หมายถึงวิธีการที่เป็นระบบบริหารจัดการใช้ระบบเพื่อทำการประเมินองค์กรในสภาพปัจจุบัน แล้วจัดทำแผนธุรกิจอย่างต่อเนื่อง โดยทำการประเมินประสิทธิภาพของแผนด้วยการทดลองซ้อมเหตุการณ์ ในกรณีที่เกิดอุบัติเหตุ อันจะมีผลกระทบต่อสินค้าหรือบริการขององค์กรบริษัท

*3 ซัพพลายเชน : หรือห่วงโซ่อุปทาน หมายถึงกระแสการไหลจากวัตถุดิบนำไปยังการผลิต การจำหน่าย ผ่านการจัดส่งไปถึงผู้บริโภคปลายทาง

*4 ISO22301 : -> คู่มือหน้า 3

(มร.ชูเอต) “อาจจะขึ้นกับผู้รับผิดชอบก็เป็นได้ แต่ผมว่าไม่เคยมีใครทวนคิดถึงแผน BCP หรือระบบ BCMS มาก่อนเลย เราจึงได้จัดทำเอกสารที่สามารถเข้าใจได้ง่าย เพื่อให้กลุ่มบุคคลดังกล่าวได้ทำความเข้าใจในความสำคัญของ BCMS และให้ความร่วมมือในการปฏิบัติ”

นอกจากนี้ ในการร่างกฎเกณฑ์ของระบบ BCMS ก็ประสบความสำเร็จยากลำบากด้วยเช่นกัน

(มร.นิชควา) “คือมีเรื่องที่ต้องตัดสินใจมากมาย แต่ไม่สามารถประสานได้หมด อย่างเช่น หากเกิดอุบัติเหตุอย่างนี้จะทำอะไร หากเกิดปรากฏการณ์อย่างนั้นจะอย่างไร คือต้องสมมติเหตุการณ์ไว้ให้หลากหลาย แล้วค่อยหาทางแก้ไขทีละอัน เลยทำให้มีเหตุการณ์มากมายที่ต้องคิด”

ในการแก้ไขปัญหา สิ่งที่จะช่วยให้คิดหาวิธีได้คือ การแบ่งแยกระหว่าง “ปรากฏการณ์ที่เป็นเหตุ” กับ “ปรากฏการณ์ที่เป็นผล”

(มร.ยามาโตะ) “เราสามารถหาเหตุได้มากมาย แต่ผลก็ตามมาจากเหตุ เช่น “มีพนักงานมาทำงานได้จำกัด” หรือ “ไม่สามารถส่งของให้ได้” ก็เหมือนกันหมด ที่ผ่านมาระดับเรื่องการคิดแต่ “ปรากฏการณ์ที่เป็นเหตุ” อย่างเดียว ทำให้การตั้งกฎเกณฑ์ต่าง ๆ มีความซับซ้อนจนเกินไป เราจึงถูกคิดได้ว่าเราต้องแยกทั้งสองส่วนออกจากกัน ดังเช่นในต่างประเทศ เราจะแบ่งแผน BCP ออกเป็นสองส่วนคือส่วนที่เกี่ยวข้องกับการป้องกันหรือลดอุบัติเหตุซึ่งเป็นปรากฏการณ์ที่เป็นเหตุ กับความต่อเนื่องของงานหรือธุรกิจซึ่งเป็นปรากฏการณ์ที่เป็นผล”

ปรากฏการณ์ที่เป็นเหตุ

หมายถึงปัจจัยเสี่ยงที่เป็นรูปธรรมว่าจะมีผลต่อความต่อเนื่องของธุรกิจองค์กรบริษัท เช่น อุบัติภัยทางธรรมชาติรวมถึงอัคคีภัย อากาศ แผ่นดินไหว ไข้หวัดใหญ่ น้ำท่วม เป็นต้น หรือการจลาจลจี้ดขัดแย้ง ระบบสื่อสารถูกตัดขาด เกิดการก่อการร้าย เป็นต้น เหล่านี้จำเป็นต้องมีมาตรการในการป้องกันอุบัติเหตุ หรือลดอุบัติเหตุ

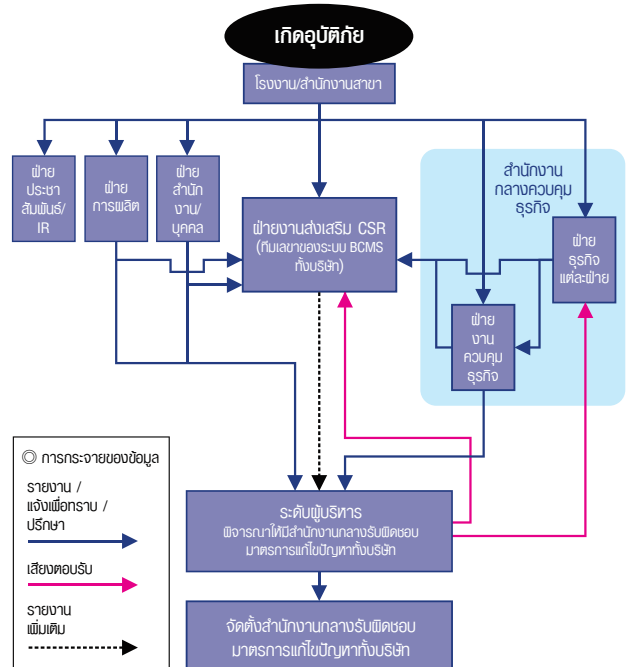
ปรากฏการณ์ที่เป็นผล

หมายถึงปัจจัยที่ทำให้ความต่อเนื่องของธุรกิจ/งานเป็นไปไม่ได้ยาก เป็นผลที่เกิดขึ้นจากปรากฏการณ์ที่เป็นเหตุ เช่น การขาดเจ้าหน้าที่ไม่สามารถมาทำงานหรือกลับงานได้ของพนักงาน การไม่สามารถจัดหาวัตถุดิบได้ การหยุดเครื่องจักรผลิต การสื่อสารไม่ได้ เป็นต้น เหล่านี้เป็นปัญหาเดียวกันถึงแม้ว่าจะมีหลากหลายเหตุ จำเป็นต้องมีมาตรการทำให้เกิดความต่อเนื่องของธุรกิจ/งาน

การทำวงจร PDCA ผ่านการทดลองซ้อมเหตุการณ์ เพื่อให้เป็นระบบ BCMS ที่มีประสิทธิภาพที่ดีกว่า

อย่างไรก็ตาม ในการพัฒนาระบบ BCMS ไม่ใช่จะมานั่งสรุปกฎเกณฑ์ตามทฤษฎีแบบนั่งทำงานบนโต๊ะได้ ต้องทดลองซ้อมเหตุการณ์จริงในหลากหลายระดับ แล้วฝึกแบ็กกลับไป เพื่อประเมินประสิทธิภาพของมาตรการรองรับ เพื่อยกระดับมาตรการรองรับต่อไป มร.โทชิอากิ อาไร (หรือมร.อาไร) ของฝ่ายงานส่งเสริม CSR ได้กล่าวว่าเขาได้พบว่า “ในการทดลองซ้อมนั้น ต้องแบ่งเป็นแบบทั้งบริษัท และแบบเฉพาะฐานธุรกิจ” ในการทดลองซ้อมของฐานธุรกิจนั้น ไม่เพียงแต่จัดซ้อมในช่วงกลางวัน แต่ต้องซ้อมในช่วงกลางคืนด้วย” เหล่านี้ เป็นสิ่งที่เขาได้รับการชี้แนะจากฐานธุรกิจ จึงทำให้ระบบเปลี่ยนแปลงไปอย่างมีประสิทธิภาพมากขึ้น

ผังภาพแสดงการรายงานเมื่อเกิดเหตุ เช่น เกิดอุบัติเหตุทางธรรมชาติ ที่เกี่ยวกับความต่อเนื่องของธุรกิจ



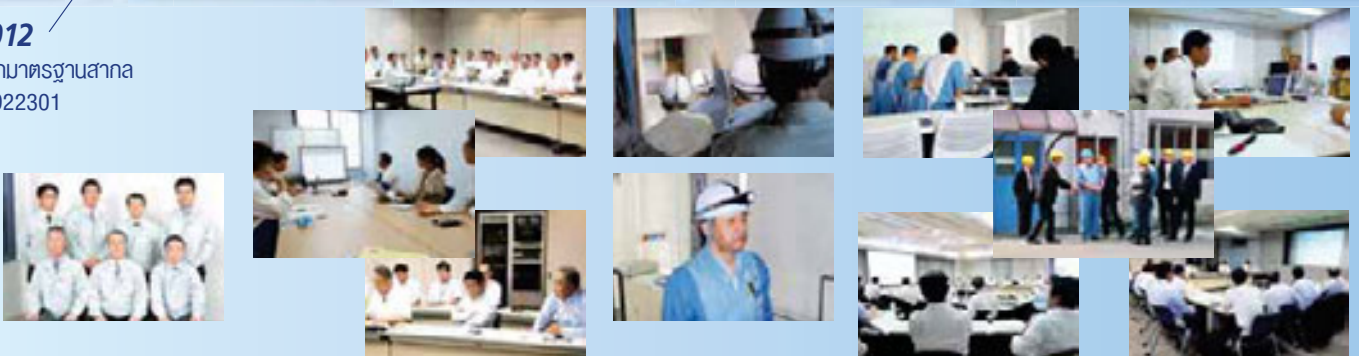
ผังภาพแสดงการขยายผลไปทั้งบริษัท

2009 เริ่มจัดทำแผน เพื่อนำไปสู่ แผน BCP

เม.ย. 2013

- จัดตั้งทีมส่งเสริมระบบ BCMS ทั้งบริษัท
- กำหนดกฎเกณฑ์ในการปฏิบัติตามแผน
- จัดให้มีการประชุมอธิบาย
- รับการฝึกอบรมจากภายนอก
- ประชุมผู้รับผิดชอบระบบ BCMS ทั้งบริษัท
- จัดทำกฎเกณฑ์ของระบบบริหารจัดการ
- จัดทำแผน BCP
- ให้แต่ละฐานธุรกิจทำการฝึกซ้อม
- ทดลองซ้อมภาพรวม
- ทดลองซ้อมขั้นต้น
- การตรวจติดตามภายใน
- จัดให้มีคณะกรรมการประเมินระบบ BCMS

2012
ออกมาตรฐานสากล ISO22301



นอกจากนั้น ในการที่จะให้ธุรกิจต่อเนื่องได้ ต้องมีมาตรฐานพื้นฐานคือ “วางแผนงานย้อน” ตัวอย่างเช่น “หากเป็นการผลิต ต้องมีที่อื่นที่จะพร้อมผลิตแทน หรือถ้าเป็นการจัดซื้อ ต้องทำการทดสอบดูว่าบริษัทรับจ้างนั้นสามารถผลิตชิ้นงานระดับเดียวกันมากทดแทนกันได้” (มร.ยามาโตะ)

มร.ยามาโตะกล่าวว่า สิ่งสำคัญคือต้องมีการจัดตั้ง “คณะกรรมการประเมินระบบ BCMS” กล่าวคือ “เพื่อทดลองซ้อมเหตุการณ์ไป ก็มีความเห็นหรือแผนปรับปรุงตามมา ต้องมีฝ่ายงานที่เป็นผู้รวบรวมแก้ไข จึงได้จัดตั้งคณะกรรมการประเมินระบบ BCMS ขึ้น” (มร.ยามาโตะ)

จากการทดลองซ้อมเหตุการณ์ต่าง ๆ ประเมินผลการวางแผนงานย้อน และจัดเตรียมโครงสร้างองค์กร ในที่สุด จากการที่พนักงานทุกคนในประเทศรวมกันเป็นหนึ่งเดียว ทำให้เราบรรลุเข้าเส้นชัยของการพัฒนาระบบ BCMS มาได้ และเมื่อเดือนมีนาคม 2014 เราได้รับการรับรองมาตรฐานระบบ ISO22301 ทั้งนี้ จากการลองผิดลองถูก ทำให้ระบบ BCMS ของบริษัทเรา มีในวามสับสนอย่างมาก จนกระทั่งได้รับเชิญไปเป็นวิทยากรให้กับงานสัมมนาเพื่อเป็นประโยชน์ต่อบริษัทอื่น อย่างไรก็ตาม เราไม่คิดว่างานเราจบเพียงเท่านี้

(มร.ฮาโร) “ระบบ BCMS ไม่ใช่ระบบที่คนไม่ที่คนมานั่งวางแผน หรือทำความเข้าใจในกลุ่มเล็ก ๆ ดังนั้นงานสำคัญยังมีตกค้างอยู่”

(มร.นิชิคาวา) “การป้องกันอุบัติเหตุหรือความต่อเนื่องของธุรกิจนั้น อาจจะทำได้ทุกท่านรู้สึกว่าเป็นเรื่องพิเศษ แต่จริง ๆ แล้ว ในชีวิตประจำวัน มีเหตุพิบัติเล็กน้อยเกิดขึ้นได้ทุกเมื่อ หากเราเตรียมความพร้อมรองรับไว้อย่างละเอียด ก็สามารถรองรับเหตุการณ์ที่มีขนาดใหญ่ได้ เราได้เรียนรู้ว่าระบบ BCMS เป็นการสร้างคู่มือเพื่อรองรับกับเหตุการณ์พิบัติ และเป็นการปรับปรุงแก้ไขงานในชีวิตประจำวัน”

มร.มาทได้เพิ่มเติมว่า “การพัฒนา ระบบ BCMS ในครั้งนี้ ได้มาจากการเป็นหนึ่งเดียวของทีมและในบริษัท ซึ่งผมอยากให้ขยายผลไปทั้งบริษัท”

การพัฒนา ระบบ BCMS ทั้งบริษัทนี้ ใช้เวลา 1 ปี ก็ประสบความสำเร็จ เป็นไปตามเป้าหมายระยะแรกของ Lintec แต่ผู้ที่มาสนับสนุนระบบ BCMS ทั้งบริษัทก็คือพนักงานทุกคนของ Lintec จากนี้ไป เราต้องพัฒนาโครงสร้างองค์กรในด้านการบริหารความเสี่ยง ซึ่งรวมทั้งบริษัทในเครือทั้งในและต่างประเทศ

เสียงสะท้อนจากแต่ละฝ่ายงานธุรกิจ/ฐานธุรกิจ ที่มีต่อระบบ BCMS

ฝ่ายงานธุรกิจ

ฝ่ายงานธุรกิจทั่วโลกไม่เพื่ออุตสาหกรรม ได้มีการจัดตั้งกับจัดทำแผน BCP ขึ้นหลังจากเกิดแผ่นดินไหวครั้งใหญ่ทางตะวันออกของญี่ปุ่น โดยเตรียมแผนแบบสมมติแบบแบบใช้วัตถุคืบ และแผนแบบขยายผล พร้อมกับจัดทำมาตรการรองรับเมื่อเกิดอุบัติเหตุและเหตุฉุกเฉิน ในการดำเนินระบบ BCMS ทั้งบริษัทในครั้งนี้ เราสามารถเปลี่ยนจากฝ่ายธุรกิจหรือฐานธุรกิจได้รับอาณัติหลัก กลายเป็นทั้งองค์กรทุกฝ่ายงานได้รับอาณัติหลัก ร่วมกันอย่างมาก ร่วมรับรู้รับทราบข้อมูลที่สำคัญ และหมุนวงจร PDCA เพื่อดำเนินการอย่างต่อเนื่องต่อไป

มร.ริคิโอะ มิกิ

ผอ. งานส่งเสริมธุรกิจ
ฝ่ายงานธุรกิจทั่วโลกไม่เพื่อ
อุตสาหกรรม*



ฐานธุรกิจการตลาด

ที่สำนักงานฮิโรชิมา เมื่อปี 2013 ได้จัดกลุ่มศึกษาพื้นฐานระบบ BCMS และทำการทดลองซ้อมเหตุการณ์ที่จะสร้างความต่อเนื่องของธุรกิจ จากการทดลองซ้อมทำให้เราเข้าใจว่าหากเกิดอุบัติเหตุขึ้น จะเป็นการยากที่จะดำเนินการที่ควรทำ จึงได้เพิ่มและแก้ไขสิ่งที่ควรทำ และไม่ได้คาดคิดว่าจะเกิดขึ้นเข้าไปในการจัดทำคู่มือกำหนดขั้นตอน จากนั้นไป จะทำการฝึกซ้อมหลายครั้ง ไม่ว่าจะเป็นการฝึกซ้อมดับเพลิงหรือฝึกซ้อม AED โดยแต่ละคนจะต้องรับผิดชอบบทบาทหน้าที่ของตน และดำเนินการจรรยาบรรณตามระบบ BCMS เพื่อความต่อเนื่องของธุรกิจต่อไป

มร.โคอิชิ โนมุระ

ผู้จัดการงานสำนักงาน
สาขาฮิโรชิมา



ฐานการผลิต

จากการที่เราตระหนักร่วมกันในโรงงานถึงความสำคัญ ของระบบ BCMS จึงได้เริ่มพัฒนาและใช้ระบบนี้กับ โรงงานคุมาคายะ โดยยึดหลักพื้นฐานคือ “ชีวิตมนุษย์มาก่อน” “ทำธุรกิจต่อเนื่องได้ไม่เกิดภัย” โดยจัดทำคู่มือขั้นตอนที่จะรองรับความเสี่ยงต่าง ๆ แล้วจัดทำเป็นแผนปฏิบัติงานที่มีประสิทธิภาพต่อไป ระบบ BCMS เพิ่งเริ่มจำเป็นต้องพัฒนาให้เป็นระบบที่มีความเข้มแข็ง โดยการทบทวนแผนและปรับปรุงแก้ไขต่อไป

มร.โทชิคาซุ โอฮิมา

รองผู้จัดการงานสำนักงาน
โรงงานคุมาคายะ



*เข้ารับตำแหน่งประธานบริษัท Printec ตั้งแต่วันที่ 30 พฤษภาคม 2014

2014

- รับตรวจครั้งที่ 1
- ทบทวนโดยผู้บริหาร

- จัดประชุมศึกษาระบบ BCMS ทั้งบริษัท
- รับตรวจครั้งที่ 2
- ตรวจสอบติดตามภายใน

มี.ค. 2014

ได้รับการรับรอง
มาตรฐานสากล ISO22301

- ซ้อมป้องกันอุบัติ
กาพรวม



ดำเนินงาน CSR ภายใต้แผนธุรกิจระยะกลางฉบับใหม่ หรือ “LIP-2016”

รากฐานของ CSR ของ Lintec Group อยู่ที่หลักการทำงานของบริษัท “ความจริงใจและความคิดสร้างสรรค์” พนักงานทุกคนจะดำเนินกิจกรรม CSR ตามหลักการทำงานของบริษัทดังกล่าว

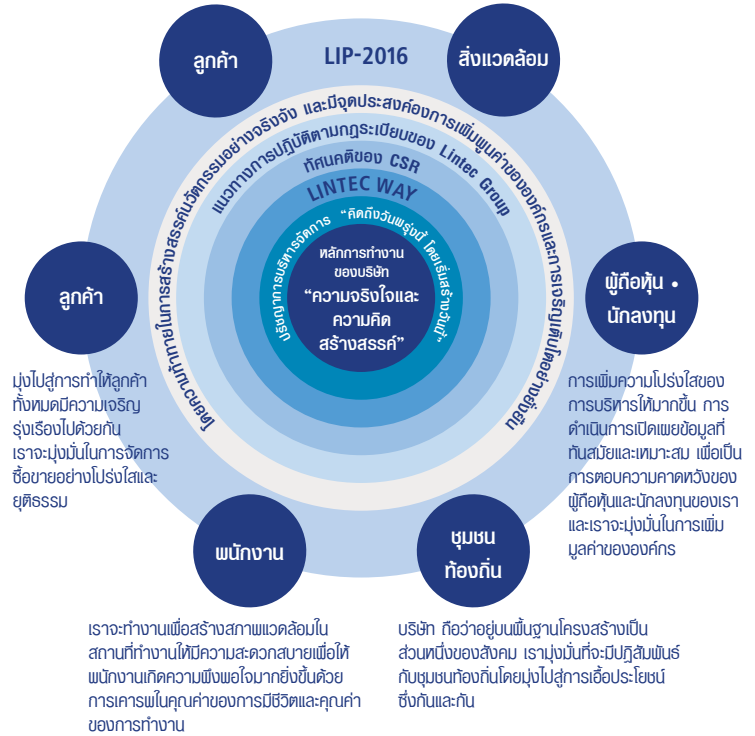
เพื่อที่จะตอบความคาดหวังของลูกค้าและได้รับการไว้วางใจ เราจะมุ่งมั่นที่จะปรับปรุง การบริการและการควบคุมคุณภาพ และการ ส่งมอบผลิตภัณฑ์ที่มีประสิทธิภาพ

มุ่งไปสู่ความกลมกลืนระหว่าง กิจกรรมของบริษัทกับสิ่งแวดล้อมโลก โดยเราจะมุ่งมั่นที่จะลดผลกระทบกับ ต่อสิ่งแวดล้อม

การดำเนินงาน CSR ผ่านธุรกิจหลักของบริษัท ตาม “LIP-2016”

ธุรกิจของ Lintec Group ได้รับการสนับสนุนจากผู้มีส่วนได้ส่วนเสีย เป็นจำนวนมาก เพื่อเป็นการตอบสนองความคาดหวังของผู้มีส่วนได้ ส่วนเสีย Lintec Group ได้นำเอาหลักการทำงานของบริษัท “ความจริงใจ และความคิดสร้างสรรค์” มาเป็นหลักการทำงานของ CSR โดยดำเนิน กิจกรรมอย่างจริงจังให้เป็นไปตาม “หลักพื้นฐานด้าน CSR” และ “แนวทางการปฏิบัติตามระเบียบข้อบังคับ”

นอกจากนี้ นโยบายพื้นฐานของแผนธุรกิจระยะกลางฉบับใหม่ “LINTEC INNOVATION PLAN 2016 (LIP-2016)” ได้กำหนดไว้ที่จะพัฒนา “การบริหารเชิงรุกและสร้างนวัตกรรมอย่างไม่สิ้นสุด เพื่อให้องค์กร ขยายตัวต่อไป” ดังนั้น การส่งเสริม CSR เป็นสิ่งที่ขาดไม่ได้ การส่งเสริม กิจกรรม CSR เป็นสิ่งที่มีผลโดยตรงต่อธุรกิจองค์กร ดังนั้น พนักงาน ทุกคนต้องมีสำนึกที่มากขึ้น เพื่อดำเนินการอย่างมีแผนงาน



LINTEC INNOVATION PLAN 2016 (LIP-2016) (1 เมษายน 2014 ถึง 31 มีนาคม 2017)

แผนธุรกิจระยะกลาง 3 ปี “LIP-2016” เริ่มมีผลตั้งแต่เดือนเมษายน แผนหลักอันหนึ่งคือ “ส่งเสริมการขยายธุรกิจในระดับสากล” นั้น เป็น หัวข้อธุรกิจที่สำคัญในการที่จะสร้างความเข้มแข็งขององค์กรในระดับ สากล และเป็นการตอบสนองความต้องการของประเทศเศรษฐกิจใหม่ Lintec Group เอง ได้เข้าไปร่วมโครงการ “Global Compact ของ สหประชาชาติ” และพัฒนามาตรฐานธรรมาภิบาลโดยอ้างอิงจาก ISO26000 นอกจากนี้ ในปี 2013 ได้ทบทวน “แนวทางการปฏิบัติตามระเบียบข้อ บังคับของ Lintec Group” แล้วแจกให้กับพนักงานทุกคนเมื่อเดือนเมษายน เพื่อเป็นการดำเนินการ CSR อย่างจริงจัง

นอกจากนี้ ในการ “พัฒนามาตรฐานธรรมาภิบาลใหม่ที่รองรับอนาคต” เราได้ดำเนินงาน CSR เชิงรุกผ่านธุรกิจหลักของเรา และจัดประชุมหารือ ด้าน CSR จากนี้ไป เราตั้งใจที่จะจัดประชุมเชิงปฏิบัติการเพื่อนำไปสู่การ ดำเนินกิจกรรมที่เป็นรูปธรรมมากขึ้น

นโยบายพื้นฐาน

การบริหารเชิงรุกและสร้างนวัตกรรมอย่างไม่สิ้นสุด เพื่อให้องค์กรขยายตัวต่อไป

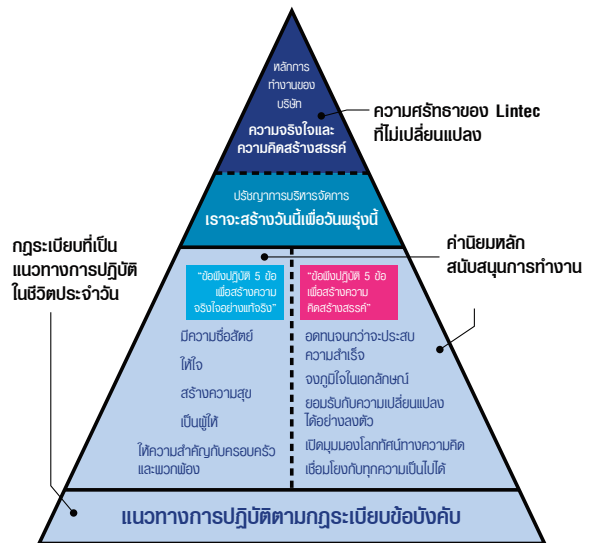
- 1 **ส่งเสริมการขยายธุรกิจในระดับสากล**
 - ขยายธุรกิจต่างประเทศโดยเน้นภูมิภาคเอเชีย
 - สร้างฐานธุรกิจภูมิภาคที่ยังไม่เข้าไปลงทุน
- 2 **พัฒนาผลิตภัณฑ์นวัตกรรมใหม่ที่รองรับอนาคต**
 - สร้างตลาด/ความต้องการใหม่ด้วยการพัฒนาผลิตภัณฑ์ใหม่
 - การพัฒนาฐานการวิจัยพัฒนาเพื่อการพัฒนาผลิตภัณฑ์ใหม่
- 3 **ปกป้ององค์กรให้มีความเข้มแข็งมากขึ้น**
 - ยกระดับศักยภาพการแข่งขันด้านต้นทุน
 - เลือกธุรกิจลงทุนและรวมศูนย์การลงทุน
- 4 **ผลักดันงาน M&A อย่างมียุทธศาสตร์**
 - กำหนดเป้าหมายในยุทธศาสตร์การขยายธุรกิจ
 - ยกระดับโครงสร้างองค์กรด้านงาน M&A
- 5 **พัฒนาทรัพยากรบุคคล**
 - พัฒนาและฝึกอบรมบุคลากรระดับสากล
 - จัดฝึกอบรมยกระดับอย่างต่อเนื่อง

สิ่งที่ LINTEC GROUP ควรเป็น

เส้นทางที่พวกเราควรก้าวเดินไป “LINTEC WAY”

ใน LINTEC GROUP เราได้จัดทำ “LINTEC WAY” ขึ้นใหม่เมื่อปี 2014 เพื่อให้พนักงานทุกคนรวมใจกันเป็นหนึ่งเดียวและมุ่งมั่นเดินหน้าไปในทิศทางเดียวกัน

เราได้ทำการสอบถามพนักงานและพูดคุยหาหรือกำหนดจุดเพื่อให้ทราบว่าพนักงานของ Lintec Group จะทำให้หลักการการทำงานของบริษัท “ความจริงใจและความคิดสร้างสรรค์” เป็นจริงได้อย่างไร พร้อมกับนำความคิดเห็นจากภายนอกเข้ามาประกอบ เพื่อสรุปเป็นข้อความที่จะแสดงถึงสิ่งที่พนักงานของ Lintec Group ต้องเป็น



○ ข้อพึงปฏิบัติ 5 ข้อ เพื่อสร้างความจริงใจอย่างแท้จริง

1 มีความซื่อสัตย์

สิ่งที่พวกเรา Lintec จะยึดมั่นตลอดไปคือ “ความซื่อสัตย์” ความซื่อสัตย์หมายถึง การกระทำที่สุจริต ตรงไปตรงมา เพื่อสิ่งนี้ พวกเรารู้สึกขอบคุณและเคารพในความสัมพันธ์ระหว่างบุคคล นอกจากนี้ เราจะให้ข้อมูลเกี่ยวกับคุณภาพผลิตภัณฑ์ด้วยความสัตย์จริงในฐานะผู้ผลิต

2 ให้อใจ

พวกเรา Lintec จะมอบ “ใจเต็มร้อย” ตลอดไป เพราะพวกเราเชื่อว่า ในยุคโลกาภิวัตน์นี้ ถ้าเราติดต่อสื่อสารกันด้วยใจ เราสามารถรู้ใจกันลดช่องว่างระหว่างกันและกัน และเดินหน้าไปพร้อมกันได้

3 สร้างความสุข

พวกเรา Lintec จะให้ความสำคัญกับทุก “คำขอบคุณ” ที่ได้รับ เพราะเราเชื่อว่าผลตอบแทนที่ได้รับจากการทำงานคือ การได้เห็นผู้ที่พอใจประโยชน์ร่วมมีความสุข พวกเรายินดีรับฟังความคิดเห็นจากลูกค้าและสังคม พร้อมแก้ไขปัญหามากมายที่เกิดขึ้นเพื่อสร้างความสุขให้กับผู้ถือผลประโยชน์ร่วม

4 เป็นผู้นำ

พวกเรา Lintec จะไม่สืบ “ความเป็นผู้นำ” พวกเราทุกคนจะทำงานร่วมกันด้วยความตั้งใจและทำอย่างสุดความสามารถเพื่อ “มอบความสุข” ให้กับทุกคนที่อยู่รอบข้าง เพราะเราเชื่อว่าการบริหารจัดการด้วยวิธีนี้จะนำไปสู่การเจริญเติบโตของสังคมโดยรวมอย่างยั่งยืน

*ความเป็นผู้นำ คือ การยึดเอา “ความสุขของผู้อื่น” มาเป็นอันดับแรก

5 ให้ความสำคัญกับครอบครัวและพวกพ้อง

พวกเรา Lintec จะให้ความสำคัญกับ “ความสามัคคีในหมู่คน” คุณค่าแห่งการทำงาน ความมุ่งมั่นและความก้าวหน้าจะเกิดขึ้นได้ถ้าทุกคนทำงานด้วยความไว้วางใจซึ่งกัน และสิ่งที่ขาดไม่ได้คือ ความเห็นอก เห็นใจต่อพนักงาน ครอบครัวและคู่ค้าทางธุรกิจ เราจะสร้างบรรยากาศที่ดีในทำงานเพื่อให้พนักงานทุกคนมีความสุขใจและความภูมิใจ สามารถทำงานได้อย่างมีชีวิตชีวา

○ ข้อพึงปฏิบัติ 5 ข้อ เพื่อให้เกิดความคิดสร้างสรรค์

1 อดทนจนกว่าจะประสบความสำเร็จ

พวกเรา Lintec จะทำทุก “ความก้าวหน้า” อย่างไม่หยุดยั้ง เรกราบคิดว่า ถ้าอดทนต่ออีกสักนิดจะนำมาซึ่งความสำเร็จ ดังนั้นเราจะลงลึกในทุกรายละเอียดย่อยให้ถึงที่สุด เราจะสานฝันให้กับโลกใบนี้ด้วยความมุ่งมั่นและไม่ย่อท้อที่จะค้นคว้าเพื่อให้ได้มาซึ่งการเปลี่ยนแปลงที่ดีที่สุด

2 จงภูมิใจในเอกลักษณ์

สิ่งที่พวกเรา Lintec ขาดไม่ได้คือ “มุมมองที่ไม่เหมือนใคร” เพราะเราเชื่อว่าการสร้างตลาดและคุณค่าใหม่ ๆ ด้วยวิธีการที่ไม่เหมือนใคร และไม่มึนรีเช็ก โทนสามารถลอกเลียนแบบได้ คือบทบาทหน้าที่ของพวกเรา ซึ่งเป็นจุดแข็งที่เราควรภูมิใจ เราล่าที่จะพัฒนา ริเริ่ม นวัตกรรมในสิ่งที่ไม่เคยปรากฏมาก่อน เราสร้างความตื่นตัวและความแปลกใหม่ให้กับโลกใบนี้

3 ยอมรับกับการเปลี่ยนแปลงได้อย่างลงตัว

พวกเรา Lintec จะก้าวเดินไปข้างหน้าพร้อมกับ “การเปลี่ยนแปลงของกาลเวลา” เราคิดว่าถ้าการไม่ทำอะไรเปลี่ยนแปลงคือความเสียหายสูงสุด เรายอมรับได้กับคำนิยมและสภาวะแวดล้อมที่เปลี่ยนแปลงไป เรากล้าเปลี่ยนแปลงตัวเองเพื่อเปิดตลาดและตอบสนองความต้องการของคนรุ่นใหม่

4 เปิดมุมมองโลกทัศน์ทางความคิด

พวกเรา Lintec จะปฏิบัติหน้าที่ด้วยความ “เป็นสากล” ร่วมก้าวไปกับเทคโนโลยีระดับโลก ส่งเสริมและกระตุ้นให้ทุกคนมีส่วนร่วมทางสังคมในกิจกรรมชุมชนเฉพาะพื้นที่ นอกจากนี้ จะส่งเสริมให้ตระหนักถึงสิ่งแวดล้อมอย่างต่อเนื่อง และดำเนินกิจกรรมโดยไม่สนใจด้านของความเป็นผลเมืองคนหนึ่งบนโลกใบนี้

5 เชื่อมโยงกับทุกความเป็นไปได้

พวกเรา Lintec คิดว่า “ความสัมพันธ์” คือสิ่งที่มีค่า เราได้ซึมซับภูมิปัญญาและเทคโนโลยีที่ยอดเยี่ยม และไม่เคยเสียดายกับความมุ่งมั่น บากบั่นและทุ่มเทที่พวกเราพร้อมต่อสู้เคียงบ่าเคียงไหล่มาด้วยกัน เราจะเพิ่มประสิทธิภาพในการติดต่อสื่อสารภายในบริษัท รวมทั้งการติดต่อสื่อสารระหว่างบริษัทและระหว่างประเทศ และจะสำรวจทุกความเป็นไปได้ เพื่อสร้างมูลค่าใหม่ ๆ ให้เกิดขึ้น

รายงานกิจกรรม CSR

ใน Lintec Group หลักการทำงานของบริษัทคือความเหมาะสมของ “ความจริงใจและความคิดสร้างสรรค์” เรามีความมุ่งมั่นที่จะดำเนินธุรกิจอย่างเป็นธรรม ในการนี้ ขอรายงานเกี่ยวกับการดำเนินการในเรื่องดังกล่าว รวมทั้งระบบและความพยายามที่จะนำไปสู่การอุทิศตนให้แก่สังคม

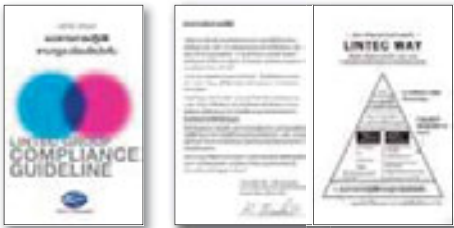
การปรับปรุงแนวทางการปฏิบัติตามกฎระเบียบข้อบังคับ

พนักงานของ Lintec Group จะพกแนวทางการปฏิบัติตามกฎระเบียบข้อบังคับที่เป็นฉบับสมบูรณ์แล้วแล้วนำไปใช้ในหลากหลายรูปแบบงาน ในปี 2013 เพื่อขยายแนวทางการปฏิบัติตามกฎระเบียบข้อบังคับให้เป็นแบบสากล จึงได้ทำการทบทวนเนื้อหาและเพิ่มหัวข้อในส่วนของ “Global Compact ของสหประชาชาติ” ISO26000 แนวทางของบริษัทข้ามชาติ ภายใต้โครงการพัฒนาความร่วมมือทางเศรษฐกิจ (OECD) โดยได้จัดทำฉบับปรับปรุงแก้ไขของแนวทางการปฏิบัติตามกฎระเบียบข้อบังคับไปเมื่อเดือนเมษายน 2014

ในแนวทางการปฏิบัติตามกฎระเบียบข้อบังคับฉบับปรับปรุงใหม่นี้ ได้มีการเพิ่มหัวข้อ “LINTEC WAY” เป็นฉบับภาษาต่าง ๆ และเผยแพร่ให้กับพนักงานทั่วโลก พร้อมทั้งจัดประชุมศึกษาขึ้นภายในประเทศตามลำดับ ซึ่งจะมีการขยายผลไปยังต่างประเทศต่อไป



การประชุมการศึกษาที่สถาบันวิจัย



การสำรวจด้านสิทธิมนุษยชนและแรงงานระดับสากล

เมื่อเดือนมกราคมถึงเดือนกุมภาพันธ์ปี 2014 ทาง Lintec Group ได้ดำเนินการสำรวจด้านสิทธิมนุษยชนและแรงงาน โดยมีกลุ่มเป้าหมายคือ บริษัทในกลุ่มและสำนักงานสาขาทุกแห่ง ในการสำรวจครั้งนี้ ได้ข้อสรุปว่าในแต่ละประเทศและภูมิภาคมีการปฏิบัติตามกฎหมาย พร้อมกับทำความเข้าใจในแนวทางการปฏิบัติตามกฎระเบียบของ Lintec Group มีการเคารพในสิทธิมนุษยชน และมีสภาพแวดล้อมแรงงานที่ปลอดภัยและดีต่อสุขภาพจริง จากนั้นไป จะดำเนินการสำรวจเช่นนี้ปีละ 1 ครั้งต่อเนื่อง เพื่อศึกษาสภาพปัจจุบันและสิ่งที่ต้องปรับปรุงแก้ไขต่อไป

การจัดทำเชิง CSR

Lintec Group ได้จัดทำ “นโยบายพื้นฐานด้านการจัดซื้อวัตถุดิบของ Lintec” ขึ้น โดยนำนโยบายนี้มาใช้ในการขอความร่วมมือให้บริษัทคู่ค้าในโอกาสต่าง ๆ เพื่อให้ยึดหลัก CSR โดยมีมุมมองในเรื่องของการเคารพสิทธิมนุษยชน อาชีวอนามัยและความปลอดภัยของแรงงาน การได้มาซึ่งคุณภาพและความปลอดภัย ความปลอดภัยของข้อมูล และจริยธรรมองค์กร เป็นต้น ในปี 2013 ได้จัดทำแบบสอบถามส่งให้คู่ค้าวัตถุดิบ 49 บริษัทที่มียอดขายสูงสุด จากทั้งหมดประมาณ 500 บริษัทเป็นผู้ตอบ โดยได้รับคำตอบจากบริษัททั้งหมดที่ส่งไป หัวข้อในแบบสอบถามมีอยู่ 13 หัวข้อ และเกี่ยวข้องกับ CSR เช่น การเคารพสิทธิมนุษยชน การห้ามใช้แรงงานเด็ก การห้ามบังคับใช้แรงงาน เป็นต้น

เราจะทำการสำรวจด้วยแบบสอบถามต่อไป เพื่อศึกษาสภาพการณ์ปัจจุบัน และนำผลดังกล่าวมาใช้ในการปรับปรุงกิจกรรมการจัดซื้อต่อไป

จำนวนบริษัทที่ทำการค้าด้วย

2,794 บริษัท

การรับมือปัญหาสินแร่ถูกใช้เป็นเงินทุนสงคราม

Lintec ตระหนักดีว่าเรื่องที่ถูกผู้ก่อการร้ายขูดสินแร่มาขายเป็นเงินทุนทำสงครามหรือปัญหา “สินแร่ถูกใช้เป็นเงินทุนสงคราม” เป็นปัญหาใหญ่หนึ่งของสังคม เราได้ทำการสำรวจเรื่อง “สินแร่ถูกใช้เป็นเงินทุนสงคราม” ในวัตถุดิบที่เราใช้ เพื่อที่จะไม่ใช้สินแร่ดังกล่าวในวัตถุดิบของเรา อีกทั้งเราจะดูแลควบคุมการจัดซื้อ ให้ไม่เกิดการซื้อ “สินแร่ถูกใช้เป็นเงินทุนสงคราม” ต่อไป

Voice 01

ผู้ส่งเสริมกิจกรรมของกลุ่มงาน CSR

พ.จ.งานกฎหมาย Mr. Daniel Mackay (ดาเนียล แมคเคย์) MACICO INC.

ผมรู้สึกยินดีเป็นอย่างยิ่งที่ได้มีโอกาสมาเป็นผู้นำของ “กลุ่มงาน CSR” ที่ประกอบด้วยพนักงานของเมืองโอเบิร์น รัฐแมสซาชูเซตส์ กับเมืองเซนต์ปีเตอร์สเบิร์กของรัฐฟลอริดา ทีมงานของเราได้ตั้งเป้าหมายที่จะบรรลุพื้นฐานของ ISO26000 ในปี 2014 โดยมุ่งเน้นในเรื่องธรรมาภิบาลองค์กร ฝึกอบรมด้านจริยธรรม การปฏิบัติตามกฎหมาย การบริหารความเสี่ยง สิ่งแวดล้อม

สุขภาพ ความปลอดภัย การจัดซื้อ งานบุคคล แรงงาน และกิจกรรมเพื่อสังคม โดยเพิ่มเรื่องของความหลากหลายทางชีวภาพเข้ามาให้เป้าหมายดังกล่าวด้วย และมีการจัดทีมส่งเสริมงานขึ้นมา เพื่อทำการปรับปรุงแก้ไขในเรื่องดังกล่าว และผมรู้สึกยินดีเป็นอย่างยิ่งที่จะมีโอกาสร่วมรับรู้รับทราบสิ่งที่ได้เรียนรู้กันใน Lintec Group



ให้ความเคารพในสิทธิมนุษยชน และความหลากหลาย

ที่ Lintec Group เรามีหลักการดำเนินงานของบริษัทคือ “ความจริงใจและความคิดสร้างสรรค์” ที่พนักงานทุกคนร่วมกันยึดถือในการปฏิบัติงาน และเราได้ให้ความเคารพในความหลากหลาย (diversity)* ของพนักงานแต่ละคน ไม่ว่าจะเป็นเรื่องของชนชาติ ศรัทธา เพศ ประวัติการศึกษา สัญชาติ ศาสนา อายุ เป็นต้น และจัดให้พนักงานทุกคนสามารถทำงานได้

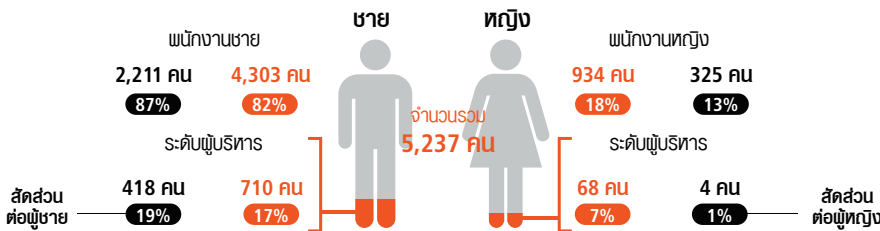
อย่างเท่าเทียมกัน อีกทั้ง ในปี 2011 บริษัทได้เข้าร่วมโปรแกรม “Global Compact ของสหประชาชาติ” ที่ห้ามใช้แรงงานเด็ก รวมถึงห้ามการบังคับใช้แรงงาน ในอนาคต เรามุ่งมั่นที่จะขยายธุรกิจต่อไป โดยที่พนักงานแต่ละคนมีการยอมรับในความแตกต่างกันและกัน

สัดส่วนพนักงานต่างชาติ

95%

สถานการณ์การจ้าง

■ จำนวนพนักงานแยกชาย-หญิง



* ขอบข่ายกลุ่มเป้าหมาย : พนักงานของ Lintec Group ทุกคน (ต่างประเทศ : ณ วันที่ 31 ธันวาคม 2013 และในประเทศ : ณ 31 มีนาคม 2014)

* ขอบข่ายกลุ่มเป้าหมายของตัวเลขสีน้ำเงิน : เฉพาะบริษัท Lintec คอร์ปอเรชั่น (ณ 31 มีนาคม 2014)

■ สัดส่วนชาวต่างชาติในท้องถิ่นที่เป็นพนักงานในต่างประเทศ



* ขอบข่ายสำรวจ : บริษัทในเครือทุกแห่ง (ณ วันที่ 31 ธันวาคม 2013)

* พนักงานชาวญี่ปุ่นที่จ้างในประเทศนั้นจะเป็นพนักงานท้องถิ่น

* ชาวญี่ปุ่นหมายถึงจำนวนผู้ที่ได้รับคำสั่งให้ไปประจำต่างประเทศจากประเทศญี่ปุ่น

Voice 02

ภูมิใจที่ได้ร่วมสร้างคุณภาพอันเป็นที่ยินดี

ผู้เชี่ยวชาญจัดการงานประกันคุณภาพ ฝ่ายงานเทคนิค Mr. Lim Eng Sneah (ลิม เอง สเนีย)
Lintec Industries (Malaysia) SDN. BHD.

ที่บริษัท Lintec Industries (Malaysia) SDN. BHD. เราได้จัดตั้งทีมปฏิบัติงานยกระดับคุณภาพผลิตภัณฑ์และการปรับปรุงแก้ไขอย่างต่อเนื่อง เพื่อยกระดับความพึงพอใจของลูกค้าให้เพิ่มมากขึ้น โดยจะทำการประชุมทุกเดือน เพื่อหารือปัญหาคุณภาพที่เกี่ยวข้องกับผลิตภัณฑ์และ

กระบวนการ รวมถึงการปรับปรุงแก้ไขใหม่ ๆ อีกทั้งจะมีการหารือในเรื่องของการแก้ไขเมื่อได้รับเรื่องร้องเรียน การตรวจสอบประสิทธิภาพของมาตรการป้องกัน การป้องกันปัญหาที่แฝงอยู่ เป็นต้น เรามีสโลแกนหลักคือ “สร้างสินค้าที่ทุกคนยินดี” ซึ่งถือเป็นเป้าหมายและคำมั่นสัญญาของเรา



Voice 03

เตรียมความพร้อมด้วยการหาความรู้และฝึกปฏิบัติ

ผู้เชี่ยวชาญฝ่ายความปลอดภัย Mr. Zeeroh Madsa-i (คุณเชิทรอ ทมิคสิ)
Lintec (Thailand) Co., Ltd.

ที่ Lintec (Thailand) Co., Ltd. จะจัดให้มีการซ้อมภาพรวมการดับเพลิงปีละ 1 ครั้ง โดยเริ่มตั้งแต่เมื่อวันที่ 15 พฤศจิกายน 2013 โดยช่วงเช้าจะเป็นการฟังบรรยายเรื่องอัคคีภัย เรียนรู้วิธีการดับเพลิงแยกประเภทการเกิดเพลิงไหม้ ช่วงบ่ายเป็นการซ้อมหนีไฟ และซ้อมดับเพลิง

ด้วยการใช้เครื่องดับเพลิง หรือท่อน้ำดับเพลิง โดยตั้งเป้าหมายที่จะหนีไฟให้ได้ภายใน 5 นาที อีกทั้งเรายังฝึกซ้อมการขนส่งคนไปโรงพยาบาล ด้วยการใช้อุปกรณ์ นอกจากนี้ เรายังมีการซ้อมหนีภัยปีละ 4 ครั้ง



* ความเคารพในความหลากหลาย (Diversity) : ด้วยความเคารพในความหลากหลายของบุคคลในกลุ่มคนและหมู่คณะ ถือเป็นมุมมองที่หลากหลายและโดดเด่นในการใช้ความสามารถแต่ละอย่างให้เหมาะสมต่อคนและสถานที่ (the right person in the right place)

รายงานกิจกรรม CSR

Voice 04

กิจกรรมเพื่อสังคมของเกาหลีใต้

ผู้จัดการงานควบคุมการผลิต Ms.ซอง ดองอูก Lintec Korea, Inc.

เมื่อเดือนพฤศจิกายน 2013 ชมรมอาสาสมัคร “องซึนโก” ของ Lintec Korea Inc. ได้จัดงานกิจกรรมเพื่อแจกผักกิมจิให้กับผู้สูงอายุที่อาศัยอยู่คนเดียว งานกิจกรรมนี้คือธรรมเนียมที่ครอบครัวและญาติพี่น้องมาร่วมกันทำผักกิมจิ ซึ่งเป็นธรรมเนียมที่ได้รับการขึ้นทะเบียนเป็นมรดกทางวัฒนธรรมของยู

เนสโกด้วย เราใช้เวลา 2 วันในการทำผักกิมจิที่ 50 ครอบครัวสามารถเก็บไว้ทานได้ตลอดทั้งปี (ผักกาดขาว 500 ลูก) กิจกรรมเพื่อสังคมตามธรรมเนียมโบราณนี้ เป็นสิ่งที่ทุกคนชื่นชอบ และเรามุ่งมั่นที่จะดำเนินกิจกรรมอย่างต่อเนื่องในอนาคต



Voice 05

กิจกรรมเพื่อสังคมในฮอลแลนด์

ผู้อำนวยการทั่วไป Ms. คาซูฮิโร คุซาคาริ Lintec Europe B.V.

ซานเมืองอัมสเตอร์ดัม ประเทศฮอลแลนด์ มีผู้สูงอายุกว่า 8 หมื่นคนอาศัยอยู่แบบไร้ครอบครัวและเพื่อนฝูง มูลนิธิ Enma Foundation ได้ทำกิจกรรมเพื่อสังคมโดยส่งคนไปเยี่ยมเยียน เป็นเพื่อนพูดคุย ซื่อของ และจัดงานต่าง ๆ รวมถึงส่งดอกไม้ไปเนื่องในวันพิเศษ

ที่ Lintec Europe B.V. ได้เข้ามาเป็นสปอนเซอร์ด้วยการบริจาคเพื่อส่งเสริมกิจกรรมที่เป็นการทำเพื่อสังคมชุมชนนี้มาตลอดทุกปี



นโยบายคุณภาพ สิ่งแวดล้อม ความต่อเนื่องของธุรกิจของ Lintec Group

Lintec Group ได้เพิ่มเรื่อง “นโยบายความต่อเนื่องของธุรกิจ” เข้าใน “นโยบายคุณภาพ สิ่งแวดล้อม Lintec Group” ที่มีอยู่เดิม โดยจัดทำเป็น “นโยบายคุณภาพ สิ่งแวดล้อม ความต่อเนื่องของธุรกิจของ Lintec Group” ฉบับใหม่ จากนโยบายนี้ เราได้มีการกำหนดเป้าหมายในด้านสิ่งแวดล้อมเรื่องปริมาณการใช้พลังงาน และการปล่อย CO₂ การใช้พลังงาน เพื่อเป็นการส่งเสริมงานอนุรักษ์พลังงานที่มีเป้าหมายอย่างชัดเจนมากขึ้น

การขอรับรองมาตรฐานระบบบริหาร จัดการสิ่งแวดล้อม

Lintec Group ทำการผลักดันที่จะให้ยื่นขอรับรองมาตรฐานสากล ISO14001^{*1} โดยได้รวมเอา Lintec Industries (Sarawak) SDN. BHD. เข้ามาในเดือนกันยายน 2013 และ Lintec Advanced Technologies (Taiwan) Inc. เข้ามาในเดือนมีนาคม 2014 ทำให้บริษัทในต่างประเทศ 9 บริษัทเข้าร่วมในกลุ่ม จากนี้ไป ทั้งสำนักงานใหญ่ และโรงงานในประเทศ 10 แห่ง รวมถึงศูนย์วิจัยพัฒนาและบริษัทที่เกี่ยวข้อง สิบเก้า โปรเซสซิง จำกัดแล้วจะมีทั้งสิ้น 22 ฐานธุรกิจ เราจะร่วมกันในการทำกิจกรรมอนุรักษ์สิ่งแวดล้อม และร่วมกันขอรับรองมาตรฐานสากลด้านสิ่งแวดล้อม ISO14001

Voice 06

มาตรการป้องกันโลกร้อนจากสิ่งใกล้ตัว

งานช่าง ฝ่ายดูแลโรงงาน Ms.เจิน ดูเหวย Lintec Advanced Technologies (Taiwan), Inc.

Lintec Advanced Technologies (Taiwan), Inc. จะจัดให้มีการปฏิบัติตามกฎหมาย รวมถึงการประหยัดไฟฟ้า ยกเว้นระดับสัดส่วนการใช้ภาคอุตสาหกรรม ลดการใช้กระดาษในชีวิตประจำวัน โดยถือเป็นกิจกรรมอนุรักษ์สิ่งแวดล้อม โดยมีการปรับอุณหภูมิของเครื่องปรับอากาศให้อยู่ที่ระดับ 26.5 – 28 องศาเซลเซียส

ติดตั้งมอเตอร์แจ้งในองค์กร เพื่อการส่งเสริมการประหยัดไฟ ประหยัดน้ำ เป็นต้น เราจะดำเนินกิจกรรมอย่างต่อเนื่อง และสร้างความโปร่งใสในการปฏิบัติตามกฎหมาย และให้พนักงานทุกคนได้ดำเนินการมาตรการป้องกันโลกร้อนโดยเริ่มจากสิ่งใกล้ตัว



*1 การได้รับการรับรองระดับโลกแบบบูรณาการ : องค์กรที่รวมกันเป็นบริษัทเดียวที่มีอยู่หลายแห่งทั่วโลก ที่ได้รับการรับรอง ISO14001

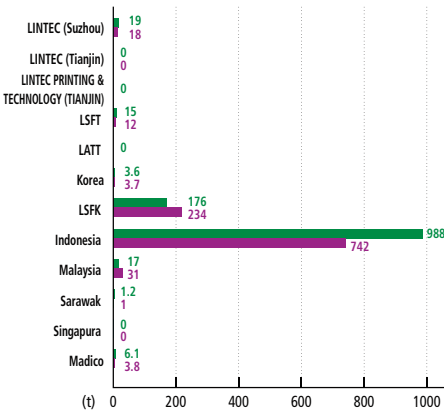
กิจกรรมอนุรักษ์สิ่งแวดล้อมกลุ่มบริษัทต่างประเทศ 12 บริษัท

เพื่อแสดงความรับผิดชอบต่อในฐานะที่เป็นบริษัทระดับโลก เราได้ดำเนินกิจกรรมอนุรักษ์สิ่งแวดล้อมในกลุ่มบริษัทต่างประเทศ ทุกแห่งทั่วโลก

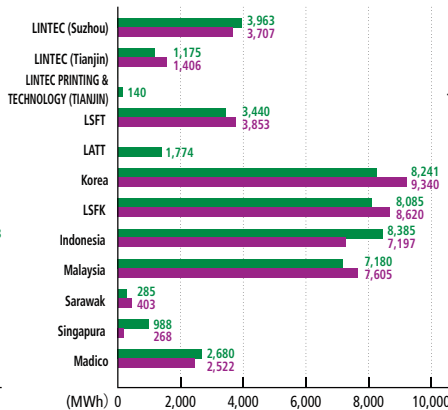
ข้อมูลแสดงผลงานด้านสิ่งแวดล้อม ข้อมูลแสดงผลงานด้านสิ่งแวดล้อมของกลุ่มบริษัทต่างประเทศ 12 บริษัท มีดังต่อไปนี้

■ ข้อมูลปี 2013 (ช่วงเวลาเก็บข้อมูล : ตั้งแต่ 1 มกราคม 2013 ถึง 31 ธันวาคม 2013) ■ ข้อมูลปี 2012 (ช่วงเวลาเก็บข้อมูล : ตั้งแต่ 1 มกราคม 2012 ถึง 31 ธันวาคม 2012)

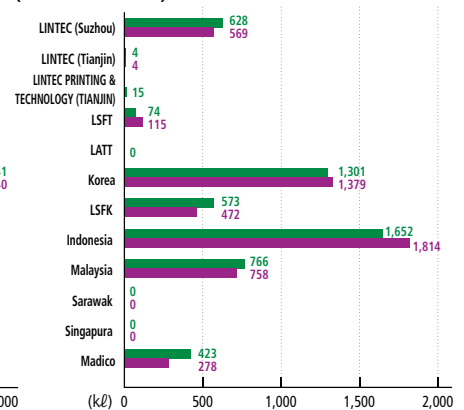
การปล่อยสารอินทรีย์ระเหย



ปริมาณการใช้ไฟฟ้า



ปริมาณการใช้เชื้อเพลิง (น้ำมันก๊าด/แก๊สธรรมชาติ) (เทียบเท่าน้ำมันดิบ)



- หมายเหตุ) 1. สารอินทรีย์ระเหย (VOC) หมายถึงสารโกลูอิน เมธิลเอธิลคีตอน
 2. ปริมาณความร้อนของแต่ละประเทศเชื้อเพลิงที่ใช้ในการแปรค่าปริมาณการใช้เชื้อเพลิงเป็นปริมาณเทียบเท่าน้ำมันดิบนั้น เป็นไปตามมาตรา 4 ของระเบียบปอยในกฎหมายอนุรักษ์พลังงาน
 3. LSFT : Lintec Speciality Films (Taiwan), Inc. LATT : Lintec Advanced Technologies (Taiwan), Inc. LSFK : Lintec Speciality Films (Korea) Co., Ltd.

LINEC (SUZHOU) TECH CORPORATION

สถานที่ตั้ง : เมืองซูโจว มณฑลเจียงซู ประเทศจีน (Suzhou New District, Jiangsu, China)
 จำนวนพนักงาน : 206 คน
 เนื้อหาโครงการหลัก : ผลิตและจำหน่ายผลิตภัณฑ์เกี่ยวกับวัสดุการพิมพ์ วัสดุที่ใช้ในอุตสาหกรรมรวมทั้งกระดาษและผลิตภัณฑ์เกี่ยวกับชิ้นงาน

เนื่องจากอาคารโรงงานแห่ง 2 แล้วยเสร็จ ทำให้มีการใช้พลังงานไฟฟ้าเพิ่มขึ้น จึงได้ติดตั้งระบบควบคุมการใช้ไฟฟ้าในแผงควบคุมไฟฟ้าของอาคารโรงงาน 2 เช่นเดียวกับอาคารโรงงาน 1 เพื่อทำการควบคุมการใช้ไฟฟ้าในแต่ละไลน์การผลิตอย่างจริงจัง ซึ่งจะนำไปสู่การประหยัดพลังงานในโรงงานได้



ภาพแสดงการควบคุมเครื่องตรวจสอบการใช้ไฟฟ้า

ฝ่ายงานช่าง
มร.เซียงสิดัน



LINEC (TIANJIN) INDUSTRY CO., LTD.

สถานที่ตั้ง : อำเภอหนันไค เมืองเทียนจิน ประเทศจีน (Nan Kai District, Tianjin 300190, China)
 จำนวนพนักงาน : 91 คน
 เนื้อหาโครงการหลัก : ผลิตและจำหน่ายผลิตภัณฑ์เกี่ยวกับวัสดุการพิมพ์ วัสดุที่ใช้ในอุตสาหกรรม

ทำกิจกรรมประหยัดพลังงานอย่างต่อเนื่องด้วยการเปลี่ยนหลอดไฟในบริษัทเป็นไฟ LED อีกทั้ง เพื่อเป็นการสร้างความเข้าใจให้ลึกในการบริหารองค์กรเชิง CSR ของ Lintec Group ให้กับพนักงานทุกคน จึงได้จัดการประชุมศึกษาเกี่ยวกับ "Social Media Policy"*2 ขึ้นเมื่อเดือนกันยายน 2013



หลอดไฟ LED ในบริษัท

งานสำนักงานบุคคล
มร.เซาเจอน



LINEC PRINTING & TECHNOLOGY (TIANJIN) CORPORATION

สถานที่ตั้ง : เขตเศรษฐกิจไฮเทค เมืองเทียนจิน ประเทศจีน
 จำนวนพนักงาน : 104 คน
 เนื้อหาโครงการหลัก : ผลิตและจำหน่ายผลิตภัณฑ์เกี่ยวกับวัสดุการพิมพ์และวัสดุที่ใช้ในอุตสาหกรรม

เมื่อเดือนพฤศจิกายน 2013 ได้จัดประชุมศึกษาเกี่ยวกับความหลากหลายทางชีวภาพให้กับพนักงานทุกคน เพื่อให้ได้เรียนรู้เกี่ยวกับวงจรสิ่งมีชีวิตพืชและสัตว์ในประเทศจีน และความเกี่ยวข้องกับมนุษย์ เป็นกิจกรรมระดับสำนักด้านการอนุรักษ์ความหลากหลายทางชีวภาพที่ดี



การประชุมเรียนรู้ความหลากหลายทางชีวภาพ

ฝ่ายงานประกันคุณภาพ
มร.เซียงคุน



LINEC SPECIALITY FILMS (TAIWAN), INC.

สถานที่ตั้ง : อำเภอชานหัว เมืองไถหนาน ไต้หวัน (Shanhua District, Tainan City, Taiwan)
 จำนวนพนักงาน : 96 คน
 เนื้อหาโครงการหลัก : ผลิตและจำหน่ายผลิตภัณฑ์เกี่ยวกับอิเล็กทรอนิกส์และอุปกรณ์คอมพิวเตอร์

ใช้แก๊สธรรมชาติในการรักษาอุณหภูมิของเตาเมื่อตั้งอยู่หยุดเครื่องบำบัดไอเสีย ได้ทำการติดตั้งระบบตั้งเวลาประหยัดพลังงานเพิ่มเติม และทำการตรวจสอบปริมาณการใช้เชื้อเพลิง ทำการบำรุงรักษาอย่างเหมาะสม ทำให้ลดการใช้เชื้อเพลิงคิดเป็นปริมาณน้ำมันดิบได้ 41 กิโลลิตร เมื่อเทียบกับปี 2012



ภาพภายนอกเครื่องบำบัดไอเสีย

ฝ่ายงานสำนักงาน
มร.โซ ฮย็องว



*2 Social media policy (นโยบายสื่อสังคมออนไลน์) : แนวทางปฏิบัติเกี่ยวกับการใช้งาน SNS (เครือข่ายสังคมออนไลน์) ขององค์กร เช่น Twitter และ Facebook เป็นต้น

LINTEC ADVANCED TECHNOLOGIES (TAIWAN), INC.

สถานที่ตั้ง : เขตเศรษฐกิจพิเศษ เมืองเกาเซียง ไต้หวัน (K.E.P.Z. Kaohsiung, Taiwan)
จำนวนพนักงาน : 67 คน
เนื้อหาทางการหลัก : ผลิตและจำหน่ายผลิตภัณฑ์เกี่ยวกับอิเล็กทรอนิกส์และอปติกอล

เมื่อเดือนมีนาคม 2014 ทาง Lintec Advanced Technologies (Taiwan), Inc. ได้รับการรับรองมาตรฐานสากล ISO14001 จากนี้ไป เราจะยกระดับสำนักด้านสิ่งแวดล้อมของพนักงานทุกคน และพยายามประหยัดพลังงาน ประหยัดการใช้ทรัพยากรมากขึ้น



การฝึกอบรมกลุ่มผู้ตรวจสอบภายในของเหล่าฝ่ายงานในบริษัท

งานช่าง ฝ่ายงานบำรุงรักษา
มร.เรียง ตีเวย



LINTEC KOREA, INC.

สถานที่ตั้ง : เมืองซูวอง จังหวัดชุงชอง ทางเหนือ ของเกาหลีใต้
จำนวนพนักงาน : 71 คน
เนื้อหาทางการหลัก : ผลิตและจำหน่ายผลิตภัณฑ์เกี่ยวกับอิเล็กทรอนิกส์และอปติกอล

ส่วนหนึ่งของกิจกรรมอนุรักษ์ความหลากหลายทางชีวภาพที่ดำเนินการไปในเดือนตุลาคม 2013 คือการที่พนักงาน 20 คนมาพร้อมกับสื่อสารณะข้างเคียง เพื่อที่จะทำภาวะสะอาดสวนเราต้องการที่จะทำการอนุรักษ์สิ่งแวดล้อมมากขึ้น ให้การศึกษา



กิจกรรมการทำภาวะสะอาดสวนข้างเคียง

ฝ่ายการผลิต
มร.คิมยุนฮี



LINTEC SPECIALITY FILMS (KOREA), INC.

สถานที่ตั้ง : อำเภอยองยงแทก จังหวัดคย็องกี เกาหลีใต้
จำนวนพนักงาน : 123 คน
เนื้อหาทางการหลัก : ผลิตและจำหน่ายผลิตภัณฑ์เกี่ยวกับอิเล็กทรอนิกส์และอปติกอล

ตั้งแต่เดือนมิถุนายน 2013 เป็นต้นมา ได้เปลี่ยนวิธีการบำบัดของเหลวเหลือทิ้งจากโรงงาน มาเป็นวิธีเปลี่ยนให้เป็นเชื้อเพลิง จากการดำเนินการดังกล่าว ทำให้อัตราการรีไซเคิลสูงขึ้น และลดการเกิดก๊าซ CO₂ ได้



โรงงานผลิตเป็นเชื้อเพลิง

ฝ่ายสิ่งแวดล้อมและ
ความปลอดภัย มร. เบ็กดงกุก



PT. LINTEC INDONESIA

สถานที่ตั้ง : เมืองโบกอร์ จังหวัดชวาตะวันตก อินโดนีเซีย
จำนวนพนักงาน : 330 คน
เนื้อหาทางการหลัก : ผลิตและจำหน่ายผลิตภัณฑ์เกี่ยวกับวัสดุการพิมพ์และวัสดุที่ใช้ในอุตสาหกรรม

เมื่อเดือนธันวาคม 2013 ได้จัดให้มีการฝึกอบรมโดยองค์กรภายนอกเรื่องการอนุรักษ์ความหลากหลายทางชีวภาพ จากนั้นให้ผู้บริหารฝึกอบรมเป็นครูสอนให้กับพนักงานทุกคนต่อไป เราจะนำความรู้ที่ได้ในครั้งนี้ไปใช้ในกิจกรรมอนุรักษ์พลังงานในอนาคต



บรรยายความหลากหลายทางชีวภาพ

ฝ่ายสิ่งแวดล้อมและ
ความปลอดภัย
มร.เคตทุ (Ketut)



LINTEC INDUSTRIES (MALAYSIA) SDN. BHD.

สถานที่ตั้ง : เมืองบูทัต เมอร์ตาจาม จังหวัดปีนัง มาเลเซีย
จำนวนพนักงาน : 93 คน
เนื้อหาทางการหลัก : ผลิตและจำหน่ายผลิตภัณฑ์เกี่ยวกับอิเล็กทรอนิกส์และอปติกอล

เมื่อเดือนพฤษภาคม 2013 ได้จัดการสอนทำสบู่จากน้ำมันทำอาหารเหลือใช้ให้กับพนักงาน เพื่อเป็นการกระตุ้นสำนึกด้านรีไซเคิล จากนี้ต่อไป จะดำเนินการกิจกรรมอนุรักษ์สิ่งแวดล้อม



การสอนทำสบู่รีไซเคิล

และยกระดับสำนักด้านสิ่งแวดล้อมของพนักงาน โดยนำเอาเรื่องใกล้ตัวมาสอนต่อไป

ฝ่ายการผลิต
มร. สิทริ ฮิดายา บินตี อายอบ
(Siti Hidayah Binti Ayob)



LINTEC INDUSTRIES (SARAWAK) SDN. BHD.

สถานที่ตั้ง : เมืองกูชิง รัฐซาราวัก มาเลเซีย
จำนวนพนักงาน : 26 คน
เนื้อหาทางการหลัก : ผลิตและจำหน่ายผลิตภัณฑ์เกี่ยวกับอิเล็กทรอนิกส์และอปติกอล

Lintec Industries (Sarawak) SDN. BHD. ได้ผ่านการรับรองมาตรฐานสากล ISO14001 เมื่อเดือนกันยายน 2014 จากนี้ไป จะยกระดับสำนักด้านอนุรักษ์สิ่งแวดล้อมมากขึ้น เพื่อปฏิบัติงานอย่างใส่ใจต่อสิ่งแวดล้อม



ภาพที่ระลึกเมื่อรับรอง ISO14001

ฝ่ายการเงินและการจัดการ
มร. คริสติน่า เทโอ



LINTEC SINGAPORE PRIVATE LIMITED

สถานที่ตั้ง : ไชเนอรส์ ประเทศสิงคโปร์
จำนวนพนักงาน : 85 คน
เนื้อหาทางการหลัก : ผลิตและจำหน่ายผลิตภัณฑ์เกี่ยวกับวัสดุการพิมพ์และวัสดุที่ใช้ในอุตสาหกรรม รวมถึงผลิตภัณฑ์เกี่ยวกับอิเล็กทรอนิกส์และอปติกอล

ก่อนที่จะได้รับการรับรองมาตรฐานสากล ISO14001 ทาง Lintec Singapore Private Limited ได้ดำเนินการกิจกรรมรีไซเคิลกระดาษใช้แล้วมาตลอด ในปี 2013 เราใส่ใจในระดับพนักงาน และบุคคลมากขึ้น ในอนาคตเราจะรักษาสำนึกการใส่ใจด้านสิ่งแวดล้อมพร้อมกับทำกิจกรรมอย่างจริงจังต่อไป



กล่องใส่กระดาษใช้แล้ว

ฝ่ายงานบุคคล
คุณซินดี้ โซ (Cindy Soh)



MADICO, INC.

สถานที่ตั้ง : ไบรอร์ รัฐแมซซาชูเซตส์ สหรัฐอเมริกา
จำนวนพนักงาน : 272 คน
เนื้อหาทางการหลัก : ผลิตและจำหน่ายผลิตภัณฑ์เกี่ยวกับวัสดุการพิมพ์และวัสดุที่ใช้ในอุตสาหกรรม

Madico Inc. ได้สร้างมูลค่าเพิ่มจากซัพพลายเออร์รายใหญ่แห่งหนึ่ง จากการที่บริษัทเราได้ทำกิจกรรมในการนำวัสดุบรรจุภัณฑ์ที่ใช้ไม่ โดยมีวัตถุประสงค์เพื่ออนุรักษ์ธรรมชาติ ในปี 2013 เราได้นำเอาพลาสติก และสายปลั๊กต่าง ๆ มาใช้ใหม่รวมเป็นน้ำหนักถึง 113 ตัน เป็นกิจกรรมระดับสำนักด้านการใส่ใจต่อสิ่งแวดล้อม



สมาชิกที่ทำ
กิจกรรม

ความคิดเห็นของบุคคลที่สาม

มร.ฮิโรยูกิ ทาดะ

(Japan for Sustainability)

ปัจจุบันเป็นประธานขององค์กรไม่หวังกำไรชื่อ Japan for Sustainability และดำรงตำแหน่งศาสตราจารย์ที่มหาวิทยาลัยไอเซย์ ศาสตราจารย์ภาควิชาวิทยาศาสตร์สิ่งแวดล้อม มหาวิทยาลัยโตโฮกุ และเป็นกรรมการในคณะกรรมการชุดต่าง ๆ ของภาครัฐ



ได้อ่านรายงาน CSR 2014 ของ Lintec Group เปรียบเทียบกับรายงานในอดีตหลายปีที่ผ่านมามาอย่างละเอียด ในปีนี้ เป็นปีที่มีความเปลี่ยนแปลงขององค์กรคือเปลี่ยนผู้บริหาร ซึ่งเมื่ออ่านสารของผู้บริหาร มร.นิชิโอะ ประธานบริษัทใหม่ที่ให้ความคิดเห็นว่า “ได้ตระหนักย้ำในใจตัวเองว่า CSR ก็คือพื้นฐานรากสำคัญของการบริหารธุรกิจของเรา” ในหน้าแรก ทำให้เข้าใจได้ว่านโยบายด้าน CSR ของบริษัทไม่ได้เปลี่ยนแปลงไปแต่อย่างใด

จุดเด่นของ CSR ของ Lintec คือการกำหนดให้ CSR เป็นส่วนหนึ่งของยุทธศาสตร์การบริหารและแผนธุรกิจระยะกลาง ซึ่งถือเป็นหัวใจหลักของธุรกิจเลยทีเดียว การบริหาร CSR แบบที่ปลดมานี้ มาพร้อมกับ LINTEC WAY ซึ่งมีการกำหนดข้อควรปฏิบัติ 10 ข้ออันเป็นหลักการดำเนินงานของบริษัท อีกทั้ง มีการเผยแพร่ และกระตุ้นงานด้าน CSR แบบถือทอมอัมด้วย ถือเป็นแนวทางที่ดียิ่ง

ได้อ่านระบบ BCMS กับกิจกรรมเพื่อสังคม ซึ่งเป็นรายงานพิเศษในรายงานฉบับนี้อีกอย่างสนใจในเนื้อหาอย่างยิ่ง รู้สึกได้ถึงความมุ่งมั่นของบริษัทที่จะทำงานอย่างจริงจัง และต่อเนื่องต่อไป

แผนธุรกิจระยะกลางฉบับใหม่ : LIP-2016 ได้กล่าวถึง “การขยายธุรกิจในระดับสากล” “การพัฒนาผลิตภัณฑ์ใหม่ที่เป็นนวัตกรรม” ว่าเป็นหัวข้อการบริหารที่สำคัญที่สุด เป็นการแสดงความคิดเห็นของผู้บริหารอย่างชัดเจน แต่จะให้เป็นจริงได้อย่างไรนั้น ถือเป็นประเด็นสำคัญที่จะแสดงความสำเร็จของ CSR ของ Lintec

ครั้งแรกของแผนที่ระบุไว้พบว่า การยกระดับธรรมาภิบาลขององค์กรเป็นสิ่งที่ยากไม่ได้ อย่างไรก็ตาม โครงสร้างองค์กรยังไม่เพียงพอต่ออย่างไร ธรรมาภิบาลขององค์กรถือเป็นหนึ่งใน 3 เสาหลักคือ ESG (สิ่งแวดล้อม(E) สังคม(S) และธรรมาภิบาล(G)) ในการที่จะพัฒนาให้ได้ธรรมาภิบาลที่ดีขององค์กร จะทำได้อย่างไรนั้น อยากให้แสดงให้ชัดเจนกว่านี้

ในครั้งหลังของแผน ซึ่งถือว่าเป็นแกนหลักขององค์กร และเป็นตัวช่วยในการพัฒนาให้บริษัทคงอยู่ต่อไปได้ หากจะเชื่อมต่อกันอย่างเป็นระบบต่อไปกับ CSR ได้อย่างไรนั้น จำเป็นต้องมียุทธศาสตร์ที่ชัดเจนกว่านี้ ผมอยากแสดงความคิดเห็นเพิ่มเติมเกี่ยวกับปรัชญาการบริหารจัดการที่ว่า “เราสร้างวันนี้เพื่อวันพรุ่งนี้” ให้มีความเชื่อมโยงกับหลักการทำงานของบริษัทในเรื่อง “ความคิดสร้างสรรค์” เพิ่มมากขึ้น นั่นคือข้อเสนอแนะจากผมครับ นอกจากนี้ จำเป็นต้องทบทวนข้อควรปฏิบัติ 6 ข้อของ CSR ด้วย โดยการปรับเข้าเป็นส่วนหนึ่งของธรรมาภิบาลต่อไป ไม่ควรจำกัดเฉพาะความปลอดภัยและการป้องกันภัย หรือสุขภาพอย่างเดียว แต่ควรขยายไปถึงเรื่อง ES (ความพึงพอใจของพนักงานด้วย) อีกทั้ง กำหนดเป้าหมายที่เป็นรูปธรรม เน้นเชิงสังคมเหมือนกับงานด้านสิ่งแวดล้อม เพื่อให้เหมาะสมกับสภาพการณ์ในปัจจุบัน นั่นคือความคิดเห็นอีกข้อหนึ่งของผม

หลังจากได้รับฟังความคิดเห็นของบุคคลที่สาม

ปี 2013 ท่านได้ให้ความคิดเห็นที่มีต่อการบริหารองค์กรเรามาจากหลักการดำเนินงานของบริษัทที่ว่า “ความจริงใจและความคิดสร้างสรรค์” ก็ต้องขอขอบคุณต่อความคิดเห็นของอาจารย์ด้วย เราได้นำความคิดเห็นดังกล่าวมาใช้ในการบริหาร CSR อย่างจริงจังต่อไป สำหรับ LINTEC WAY ที่ได้จัดทำขึ้นใหม่ในปี 2014 นี้ จะเป็นคำนิยามที่พนักงานของกลุ่มบริษัททุกคนต้องร่วมรับรู้รับทราบ เพื่อให้บริษัทมีการขยายตัวอย่างยั่งยืนต่อไปพร้อมกับสังคม เราต้องการให้แต่ละคนมีสำนึกในเรื่องนี้มากขึ้น โดยการจัดประชุมศึกษา CSR ต่อไป เพื่อให้เกิดความเข้าใจอย่างกว้างขวางดังที่ได้ถูกระบุไว้ในความคิดเห็นว่า การขยายธุรกิจในระดับสากล และการพัฒนาผลิตภัณฑ์ใหม่ถือเป็นประเด็นสำคัญในการบริหารบริษัทสำหรับธรรมาภิบาลในการขยายธุรกิจนั้น เราได้มีการจัดตั้งบริษัทบริหารจัดการภูมิภาคเอเชียขึ้น เพื่อยกระดับธรรมาภิบาลขององค์กรต่อไป

ในส่วนของการพัฒนาผลิตภัณฑ์ใหม่ เราได้เริ่มยกระดับการหาหรือ CSR ที่เริ่มทำมาตั้งแต่ปี 2012 เพื่อที่จะหาทางแก้ไขปัญหาต่าง ๆ ในสังคม โดยการจัดประชุมแบบปฏิบัติการ เพื่อให้สมาชิกได้มีการแสดงความคิดเห็นข้ามองค์กรและดำเนินงาน CSR เชิงรุกมากขึ้น

ในส่วนการทบทวนข้อควรปฏิบัติในปี 2014 เราได้จัดทำแผนงานเฉพาะเกี่ยวกับความสำคัญของงานสิ่งแวดล้อม สังคม และธรรมาภิบาลขึ้น เพื่อกำหนดดัชนีชี้วัดให้เป็นจริงตามที่ได้รับคำแนะนำในรายงานปี 2013 เรามุ่งมั่นที่จะเป็นองค์กรที่เติบโตไปพร้อมกับสังคม โดยใช้ CSR เป็นฐานรากในการบริหารองค์กร

มร.ฮิโรยูกิ นิชิโอะ ประธานบริษัท

ความรู้สึกหลังจบการจัดทำรายงาน

สารจากผู้บริหารได้กล่าวถึง “ความจริงใจและความคิดสร้างสรรค์” ซึ่งเป็นจุดเริ่มต้นที่เราจะประกอบธุรกิจด้วยความต้องการของสังคม ในรายงานพิเศษที่ 1 เราได้กล่าวถึงการพัฒนาระบบ BCMS ทั้งบริษัท (ระบบบริหารให้ธุรกิจมีความต่อเนื่อง) ซึ่งได้สรุปกิจกรรมและการทำงาน เพื่อให้ได้มาซึ่งระบบของแต่ละฐานธุรกิจ

ต่อจากนี้ไป เราจะสร้างความเข้าใจให้เกิดขึ้นระบบ BCMS มากขึ้น โดยในรายงานพิเศษ 2 ได้พูดถึงกิจกรรมเพื่อสังคมต่าง ๆ ที่ได้ดำเนินการมาในแต่ละชุมชน เรามุ่งมั่นจะหารือกับผู้มีส่วนได้ส่วนเสียกับองค์กร และนำไปสู่องค์กรที่จะแก้ไขปัญหาของสังคมต่อไป เรามุ่งมั่นที่จะดำเนินกิจกรรม CSR อย่างต่อเนื่อง



“รายงาน CSR ปี 2014 ของ Lintec Group” ที่งานประชุมจัดทำ