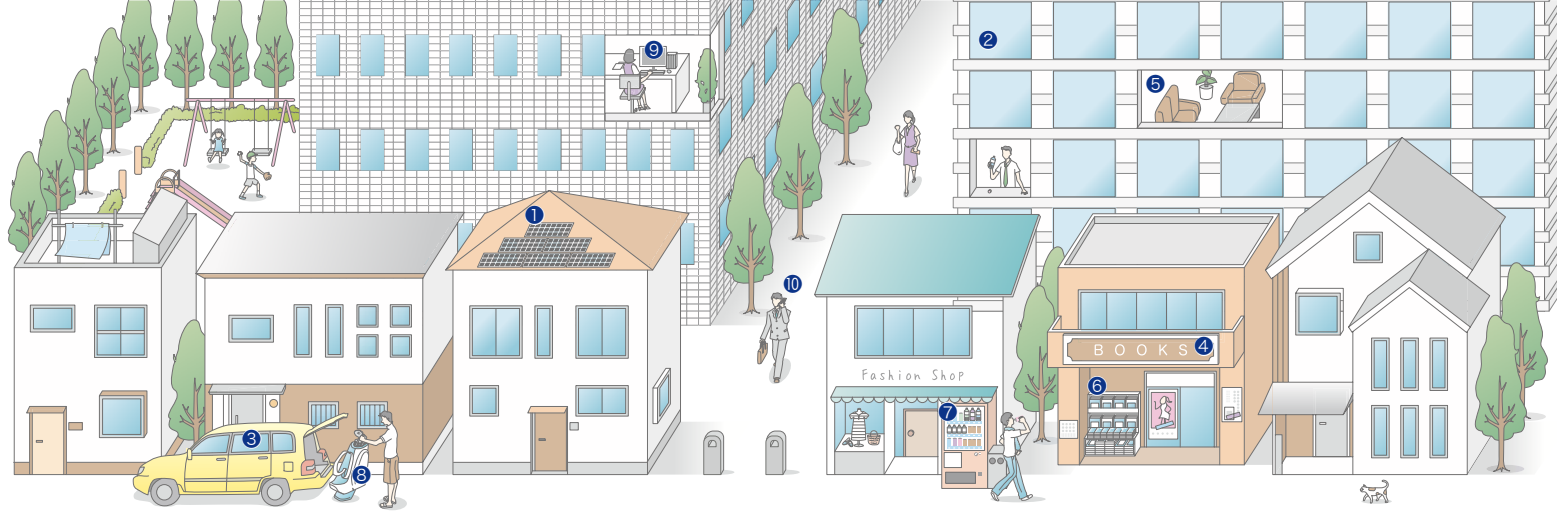




CSR報告書 2011



Linking your dreams
LINTEC Corporation



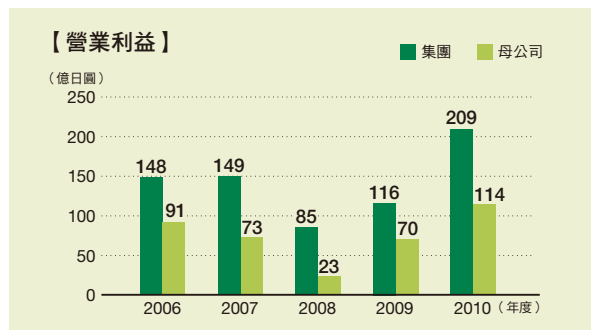
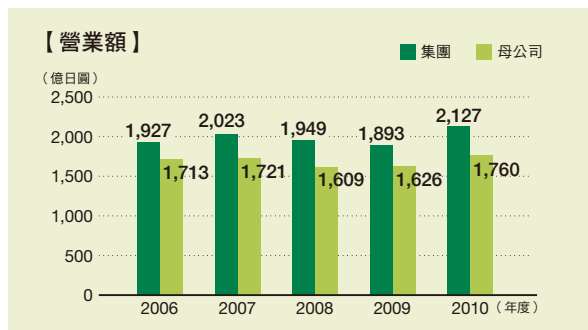
存在於日常生活中的琳得科

琳得科的产品在日常生活中无处不在。

① 太陽能電池背面用保護膠膜 (Backsheet) ② 建築物用玻璃隔熱紙 ③ 汽車窗戶用隔熱紙 ④ 標誌膠膜 ⑤ 室內裝潢用膠膜 ⑥ 特殊紙 ⑦ 貼紙、標籤用材料 ⑧ 碳纖維複合材料用工程紙 ⑨ 液晶顯示器用膠膜 ⑩ 積層陶瓷電容製造用Coat Film

公司概要 (2011年3月31日為止)

公司名稱	琳得科株式會社 (英文: LINTEC Corporation)
總公司地址	173-0001 東京都板橋區本町23-23
公司網址	http://www.lintec-global.com/
成立日期	1934年10月
資本額	232億日圓
證券交易所	東京證券交易所市場第一部 (股票代號: 7966)
會計年度	每年4月1日至隔年3月31日
公司代表人	代表取締役社長 大內昭彥
員工人數	集團: 4,198人 母公司: 2,529人
營運處所	營業據點: 東京、札幌、仙台、北陸 (富山縣)、靜岡、名古屋、大阪、廣島、四國 (愛媛縣)、福岡、熊本 生產據點: 吾妻 (群馬縣)、熊谷 (埼玉縣)、伊奈 (埼玉縣)、千葉、龍野 (兵庫縣)、新宮 (兵庫縣)、小松島 (德島縣)、三島 (愛媛縣)、土居 (愛媛縣)、新居濱 (愛媛縣) 研發據點: 研究所 (埼玉縣) 海外事務所: 上海 (中國)
子公司	集團: 國內4家、海外18家 非集團: 國內5家、海外6家
營業項目	粘・接著製品 (貼紙、標籤專用粘著紙, 粘著膠膜、標誌膠膜、玻璃隔熱紙、半導體製造用相關膠帶、光學機能性膠膜、保健相關製品等)、特殊紙 (彩色信封用紙、彩繪紙、特殊功能紙等)、加工紙 (離型紙、離型膠膜、合成皮革用工程紙、碳纖維複合材料工程紙等)、粘著相關機器 (標籤印刷機、貼標機、半導體製造用相關機台等) 的開發、製造、銷售
營業額	集團: 2,127億日圓 母公司: 1,760億日圓 (2010年度)
營業利益	集團: 209億日圓 母公司: 114億日圓 (2010年度)



財務資訊等詳細資料請參考本公司網站之IR網頁 (<http://www.lintec-global.com/ir/>)。

自東日本大地震後，日本受到全球許多國家的援助，謹在此深致謝忱。對日本國內的受災民眾也表達誠摯的慰問。祈盼災區得以早日重建。本公司集團在震災中並未遭受太大的災害，為援助災區，特捐贈賑災金及口罩三十萬個。針對天然災害、短期能源不足等各種風險，本公司亦將制定相關因應體制。

本公司自1927年創業以來，在粘·接著製品領域利用獨有的技術，開發出眾多符合社會所需的產品。如今本公司所提供的商品包括：貼紙·標籤專用的粘著紙·粘著膠膜，戶外招牌·室內裝潢相關加工材料、建築·汽車相關各種粘著材料、太陽能電池背面用保護膠膜、半導體製程相關膠帶·機台、光學機能性膠膜、彩色信封用紙等特殊紙、碳纖維複合材料用·合成皮革用工程紙等多種商品，多元且豐富的產品應用於各種日常生活中。

本公司以經營方針「至誠與創造」做為生產製造的基礎，而我認為「至誠與創造」就是生產製造者的CSR精神的原點。藉由透明、光明正大的企業活動及具有革新精神的創意，所創造出持續成長的態度，可以說是透過本業實踐CSR的「守」與「攻」的活動。

企業是與社會一起成長發展的。若沒有社會的發展，公司也無法持續成長。因此，對企業來說致力於CSR的推動是不可或缺的。

本公司成功度過全球金融海嘯後的嚴峻經營環境，2010年度業績創歷年新高。並於今年3月，以2011年4月到2014年3月三年為對象，規畫了新中期經營計劃「LINTEC Innovation Plan III(LIP-III)」。「LIP-III」裡，以「積極果敢挑戰創新，以持續成長與企業價值的最大化為目標」之理想，強化並擴大以亞洲市場為中心的海外市場；藉由強化QCD(品質、成本、交期)的競爭力 擴大大國內事業及高收益化；下個世代獨創新商品的開發製造；強化全球營運等四大重點為努力方向。

這些不管是哪一項都是與CSR密不可分的事業活動。例如，在創造獨創新商品方面，為有效利用天然能源，開發太陽能電池相關材料、以及對節能有貢獻的玻璃隔熱紙等，積極開發有益於環保的商品。

此外，在強化全球營運方面，積極推行ISO14001國際整合認證，也活用2010年11月所發行的ISO26000認證（社會責任指南），並於今年4月表明參加「聯合國全球契約」。今後，我們會更積極推動身為全球化企業所應有的責任等相關活動。

本報告書匯整以本年度為中心的琳得科集團CSR活動，期望各位對琳得科的事業活動有更深一層的認識，敬請各位不吝給予批評指教。



社長的話

CSR精神來自於公司的經營方針「至誠與創造」。除了將這個方針貫徹至全公司，並加速改革，肩負全球化企業所應負的責任來推行此項活動。

琳得科株式會社 代表取締役社長 大内昭彦

公司經營方針「至誠與創造」是琳得科CSR的基礎

琳得科集團的CSR是以經營「至誠與創造」為基礎，也就是我們的“應有的態度”。

所謂「至誠」是仔細思考如何做出貢獻並令人滿意，做任何工作都全力以赴。

所謂「創造」是不滿足於現狀，並下工夫，努力改善以追求更高的附加價值。誠實的面對所有的利益關係者，抱著革新精神不斷挑戰新事務，這也是做為“生產製造”者的原點。“所有事物都從「至誠」開始，並與「創造」相連”。此為琳得科不變的態度，亦為

支撐持續成長的原動力。

琳得科依據六個基本態度來推行CSR，並設置了CSR推進室，直屬社長管轄，進一步啟發及貫徹CSR精神，培育更高的倫理觀，並支援CSR六委員會的活動。六委員會是以跨組織的成員所組成，各委員會中配置負責推動的高階主管，以公司經營的立場，負責活動之推行。此外，依據經營方針、經營理念、CSR的基本態度，制定行動規範準則、品質方針、原物料採購基本方針、環境憲章，並依此進行事業活動。

CSR的基本態度

● 企業倫理與遵紀守法的徹底落實

為杜絕企業醜聞的發生，推動員工教育，強化公司及個人能嚴格自律的企業體質。

● CS（顧客滿意度）的提升

改善生產成本，提高品質、環境、安全及服務之水平，以客戶的立場從事產品的產製。

● 關懷環境

有效利用事業活動中的能源與資源，朝永續發展努力。

● 安全防災及健康保障

建構安全舒適的職場環境，提供員工及其家屬健康充實的生活。

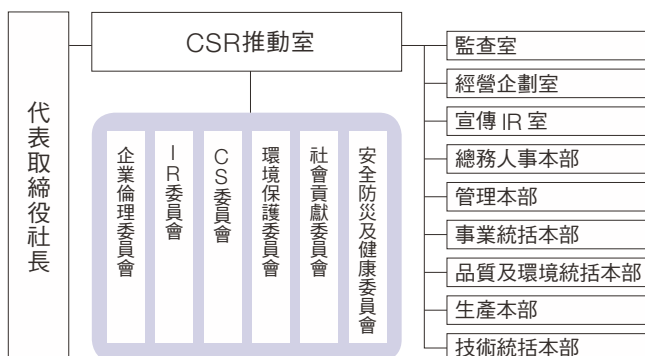
● 社會貢獻

除了經濟上的支援外，透過各種活動與社區、社會攜手合作。

● 重視股東及投資者的經營模式

力求資訊公開及企業知名度的提升，以提高企業品牌形象為目標。

CSR推行體制



(2011年4月1日為止)

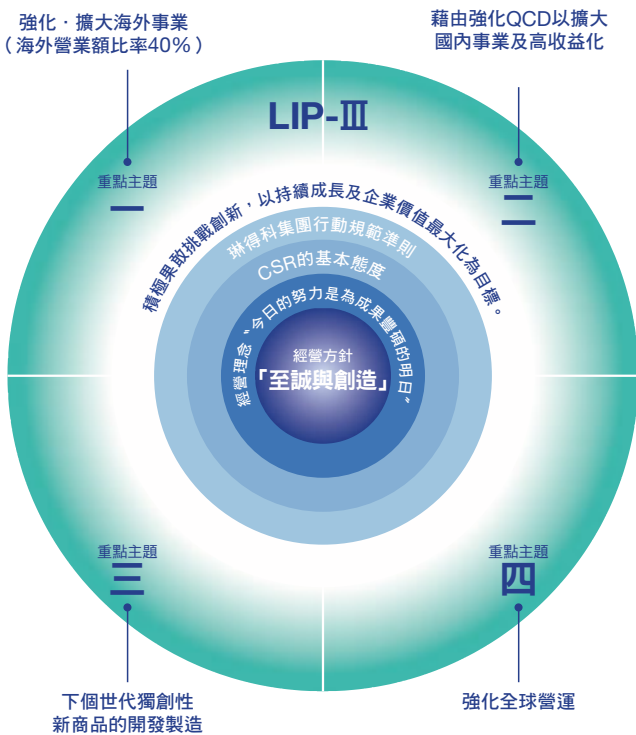
CSR推動室的活動內容

- 制定關於推行CSR的基本方針
- 統籌制定有關六委員會活動的整體計畫
- 掌握、審視及支援各委員會的活動
- 重要事項迅速即時呈報董監事
- 風險評估委員會事務局
- 其他特定任務

新中期經營計劃「LIP-III」 及透過本業實踐CSR

2011年4月開始的新中期經營計劃「LIP-III」中，加入「推動以CSR經營為基礎的企業活動」，琳得科在全球展開事業之際，表明對CSR觀點的重視。

我們依據社會所需及面臨之課題，積極果敢挑戰創新，以持續成長及企業價值最大化為目標，我們認為，這一個目標對於實現社會永續發展將會作出貢獻。



新中期經營計劃「LIP-III」

在「積極果敢挑戰創新，以持續成長及企業價值最大化為目標。」的展望下，其重點主題為：

- ①強化、擴大海外事業。
- ②藉由強化QCD以擴大國內事業及高收益化。
- ③下個世代獨創性新商品的開發製造。
- ④強化全球營運。特別是在有關「強化全球營運」中，加入推動以CSR經營為基礎的企業活動，表明參加「聯合國全球契約」並活用ISO26000（社會責任指南）等。

定量目標 (2014年3月期)

- 集團營業額 2,600億日圓
- 集團營業利益 260億日圓
- 營業額營業利益率 10%以上
- ROE (股本回報率) 10%以上
- ROIC (投資資本報酬率) 10%以上

參加「聯合國全球契約」

琳得科於2011年4月表明參加「聯合國全球契約」。「聯合國全球契約」是世界各國的企業表明支持人權、勞動基準、環保、反腐敗等領域的十項原則，也是身為地球一份子應努力的方向，更是今後琳得科在邁向全球營運時的準則。

活用ISO26000 (社會責任指南)

ISO26000於2010年11月發行，是有關組織社會責任的第一個國際標準規格。琳得科在「LIP-III」裡所披露的重點「強化全球營運」，就是參考ISO26000而推行。

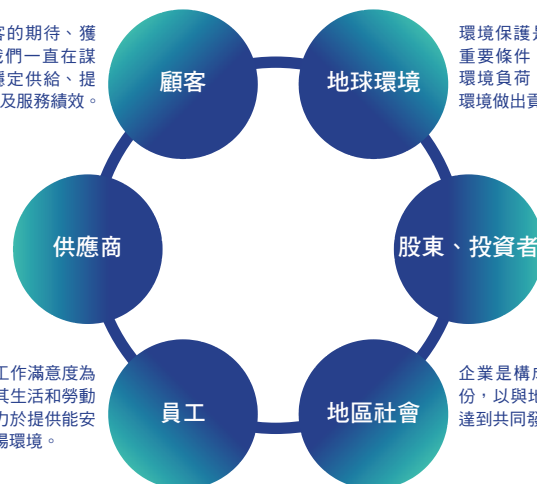
利益關係者圖

琳得科集團事業備受顧客、供應商、員工、股東、投資人、地區社會、地球環境等眾多利益關係者的支持。

為回報顧客的期待、獲得信賴，我們一直在謀求產品之穩定供給、提高品質管理及服務績效。

與所有供應商秉持共存共榮為目標，並為達到公正、高透明度的交易而努力。

以提高員工工作滿意度為基礎，尊重其生活和勞動的價值，致力於提供能安心工作的職場環境。





依據CSR經營的基礎來展開全球化，寄望能以技術能力對解決社會問題有所貢獻。

**在經營方針「至誠與創造」之前題下，
以成為受社會信賴的企業為目標。**

大內 本公司CSR的經營特徵在於，藉由按照CSR活動主題所設置的CSR六委員會，成立全公司跨部門的CSR推動體制。2004年我就任社長時，就成立以副社長為首的CSR委員會，因為我認為在進行企業活動時不能規避應有的社會責任。琳得科從以前開始就以經營方針「至誠與創造」所意涵的「人和」、「技術開發力」為公司的經營基礎，提出身為獲得大眾信賴的公司應對社會有所貢獻的經營理念。這樣的社風也助長活動的推行，現在由直轄於社長之下的CSR推動室之各委員會所主導的CSR活動來實踐。另外，我們還在各委員會設置個別負責的高階主管，以明確表明全體員工對CSR的認知，並努力實踐的態度。而這個活動的推行是以琳得科母公司以及日本國內為主，如何展開全球化乃今後的課題。為此，今年開始的新中期經營計劃「LIP-III」中，加入「推動以CSR經營為基礎的企業活動」，並參加標榜人權、勞動基準、環保、反腐敗的「聯合國全球契約」，並表明活用ISO26000。

海野 據全球化CSR的動向調查結果顯示，七成美國企業龍頭都回答「對往後的經營來說，永續性很重要」。去年推出ISO26000時，大家雖對社會責任的認知有共識，但更重要的應是「所謂的CSR，是朝可以永續發展的社會，針對社會的課題（需求），透過事業活動來解決」。CSR雖然較多是針對企業倫理、風險管理等與風險相關的基準來考量，但並不單只與風險有關，也有可能發展出商業機會，創造出新的收益，我將此稱為「戰略性的CSR」。所謂社會貢獻活動，以往是從盈餘中拿出來回饋，但今後在從盈餘提撥的過程裏，必須將CSR的活動也納入其中。

大內 透過本業實踐CSR與如何具體解決社會課題是極為重要的。例如，善用琳得科的開發能力，推出有益於社會的產品即為一例。為此，我認為傾聽社會及利益關係者的需求及期待是必要的。

海野 戰略性的CSR裡包含「因應社會課題的事業」、「克服CSR風險」、「戰略性社會貢獻」等三要素。如果換個方向思考，風險因素也能成為正向因素。我認為得以存續不受淘汰的企業，不是將問題



株式會社 創 Consulting
代表取締役

海野 Mizue

畢業於千葉大學，曾任職於企管顧問公司。1966年設立株式會社創 Consulting。目前擔任東京大學研究所新領域創成科學研究科兼任講師及各政府機關委員等職務。



琳得科株式會社
代表取締役社長

大內 昭彥

僅視為問題來處理，而是在那個問題中能夠找出正面意涵的企業。

琳得科的全球化戰略就是將事業本土化

大內 本公司的全球化不單只是將生產據點移往海外而已。有句話說「市場製造」，意思是說在有市場（需求）的前提下，為了能夠快速回應市場需求而設立銷售・生產據點。這時，確保及培育當地人才成為重要課題。我認為未來人才的「本土化」是較為理想的，讓當地的員工以榮譽與熱情參與公司的營運是我們應有的姿勢。

海野 一般而言在海外的營運較容易面臨人權或勞動環境等問題。因此在當地構築經營環境時，須先將如何因應這些風險列入考量。同樣的，在ISO26000裡也提到「融入地區社會，為發展做出貢獻」，而原料供應商等供應鏈也包含在此責任範圍內。因應這些問題雖然不容易，但也是無法回避的。

大內 在布局全球化時，供應商的協助是不可或缺的。首先，我認為向供應商表明本公司的想法及企業態度是很重要的。在這前提上，彼此共同思考哪些規定應該遵循、該如何因應等問題。

實現以環保商品來展現本業的CSR

海野 將CSR當成機會因素思考時，就像代表性的社會責任型投資（SRI）一樣，愈來愈多投資者把CSR活動視為評估企業評價的指標。另外雖還稱不上是主流，但企業對於是否推動CSR活動，將對企業價值造成影響。投資者在這些地方是很在意的。

大內 海外投資者確實對本公司今後太陽能電池背面用保護膠膜事業的成長有很大的期待。在「LIP-III」裡也揭示了將致力於環境及能源領域。太陽能電池背面用保護膠膜是應用琳得科擅長的「精密薄膜塗工技術」而衍生的產品，實際上這幾年有了非常大的成長，因為在其他公司還沒上市時就開發出來，因此大幅提升了業績。

海野 環境及能源領域日後的需求將會越趨增加。我認為今後的技術開發將往降低環境負荷的方向發展。

大內 關於減少環境負荷，我們將貼在事務機上的標籤素材改成與事務機機體相同的材質，做成即使不撕下標籤也能直接回收的產品，以及建築物玻璃隔熱紙，因為能夠提升空調的效率，藉此對節能做出貢獻。另外，粘著劑及離型劑不使用溶劑等，不僅對環境有益，也提高了生產效率。

海野 我認為這些都是展現本業的CSR。制定環保產品的基準，並訂定這類產品占比的目標，這應是個不錯的做法。環保產品必須同時考慮到風險及機會兩方面，這正好是「戰略性CSR」的好主題，建議今後在推行新中期經營計畫時，將其列為重點來執行。

希望將CSR當成轉機，在全球化中持續挑戰

大內 善用CSR做為商機是今後的課題。活用世界各地的人才，讓全體員工徹底認知、資源的有效利用、對環境的體認的重要，同時也再次體認到強化供應鏈管理的重要性。我們將會繼續推行CSR活動，今天非常感謝您。

CSR活動主題及目標、實績

琳得科的存在價值在於透過企業活動對社會做出貢獻。不僅誠實遵守企業道德，亦要回應社會的期許。透過持續果敢挑戰技術革新，以獲得信賴的企業為目標。琳得科能否永續經營，取決於透過本業，致力於

解決社會議題及對社會永續發展有所貢獻。

在推動CSR活動時，依照每個CSR的基本精神設立委員會，以跨組織的方式設定目標並推行，反覆確認及改善，一步步踏實的推展CSR活動。

[2010年度CSR活動主題及目標、實績]

領域	基本理念	活動主題	2010年度目標
企業倫理	將「企業倫理・遵守法規」定為重要的經營課題，讓每位員工在腦海中留下深刻印象並付諸行動。	<ul style="list-style-type: none"> 每位員工都要有身為良好公民的自覺並付諸行動 貫徹遵紀守法，以成為受社會信賴的企業為目標。 	<ul style="list-style-type: none"> 透過雙向參與，深化倫理觀念 遵守及重新評估各種管理規章（資訊安全、個人資料、商業機密等） 推動提案型活動
CS（顧客滿意）	以獲得顧客信賴與盡責為根基，推動產品之穩定供給，並提升品質管理及服務。	<ul style="list-style-type: none"> 實施以琳得科品質方針及行動準則為基礎的具體活動 	<ul style="list-style-type: none"> 以CS標語「製造受大家歡迎的產品」“Lintec Products make everybody happy!”為概念，以八個行動準則來策劃、制訂具體活動方案。
安全防災、健康	推動以提高員工滿意度為基礎，可安心工作的職場環境。	<ul style="list-style-type: none"> 天災、人禍的快速因應 建立保障安全、健康的管理體制 傳染病預防措施 長時間勞動對策、推動有給年假制度的使用 	<ul style="list-style-type: none"> 將天災損害降至最低 制定各海外事業單位的行動計劃 導入勞動安全衛生管理系統 心理健康管理 制定以新型流感行動計畫為基礎的因應對策 掌握長時間勞動的實情與原因 檢討推動有給年假制度的使用
社會貢獻	身為區域、國際社會的優良企業公民，對解決社會各項課題盡一份心力，並於公司能力所及範圍內對社會永續發展做出貢獻。	<ul style="list-style-type: none"> 公司能力所及的活動 可持續進行的活動 與當地關係密切的活動 	<ul style="list-style-type: none"> 清廉、有分寸、具琳得科特色的活動及與地區社會、社會之交流 活動之充實及固定化 提升員工參加活動的意識並給予支援
IR	推動重視股東及投資者的公司營運和提升企業品牌形象的活動。	<ul style="list-style-type: none"> 提高在股市的評價（形成合理的股價），努力提升企業及股東價值。 	<ul style="list-style-type: none"> 開發新投資者、證券分析師並強化關係 強化與股東間的關係 提高認知度及強化資訊發布
環境保護	身為材料廠商，本著「減少環境負擔」之理念，推動生產、研究、開發等全公司性的活動。	<ul style="list-style-type: none"> 環保產品的開發 降低CO₂排放量 降低廢棄物最終掩埋比率 排除及減少造成環境負擔的化學物質 	<ul style="list-style-type: none"> 環保商品的促銷 排放量目標值為185千噸/年 廢棄物最終掩埋比率維持在0.2%以下 甲苯的大氣排放量為1千噸/年以下 迅速因應化學物質相關規範 離型紙的無溶劑化比率（以生產量為基準）為54%以上 印刷相關黏著產品的無溶劑化比率為70%以上



取締役
常務執行主管
西尾 弘之

為了在全球展開新中期經營計劃裡表明的「推動以CSR經營為基礎的企業活動」，國內外全體員工需理解並實行CSR的精神，並回應國際社會的期待。2010年度除了CSR的各委員會活動外，積極推動CSR，以加深員工之認知。另外，於2011年4月表明參加「聯合國全球契約」，活用ISO26000，並致力於全球化活動。

2010年度主要活動成果	專案負責主管的看法
<ul style="list-style-type: none"> ● 繼續發行《倫理小報》及每年一次的手冊 ● 發行行動規範準則手冊 ● 完成總公司資訊安全內部稽核 ● 實施「公司治理營運」的線上學習 	<p>企業倫理推動專案負責主管 小林 賢治 (取締役 常務執行主管)</p> <p>為維持企業倫理，應讓每位員工都了解企業倫理的意涵，並在日常活動中身體力行。為防範問題發生，持續推行倫理觀的深化及啟發。</p>
<ul style="list-style-type: none"> ● 實施「統計手法的活用」、「設計審查 (Design Review)」的線上學習 ● “供應商問卷調查”之實施與分析 ● 員工對於溝通看法問卷調查之實施與分析 	<p>CS推動專案負責主管 飯海 誠 (取締役 常務執行主管)</p> <p>以琳得科品質方針之八項行動準則為基準展開活動，強化公司內部相關業務及與生意夥伴間之共同合作關係，以生產“受大家歡迎的產品”為目標。</p>
<ul style="list-style-type: none"> ● 制定「琳得科勞動安全衛生方針」 ● 正式啟動勞動安全衛生管理系統 ● 修改海外據點的危機管理因應手冊 ● 對包含關係企業在內的日本國內琳得科集團十家公司實施「心理健康診斷」，就診率達92%。 ● 導入「海外健康支援」 ● 新型流感發生時上班基準之運用 	<p>安全防災、健康推動專案負責主管 小山 貢二 (取締役 常務執行主管)</p> <p>為使全體琳得科員工能在安全、安心的環境下精神抖擻的工作，我們依循勞動安全衛生方針建構舒適的職場環境。</p>
<ul style="list-style-type: none"> ● 實施地區清掃活動 ● 參加板橋地區驅逐暴力團體的活動 ● 支援身心障礙者活動 ● 捐贈賑災金給東日本大地震受災戶 ● 六個事業所共接待962人到工廠設施參觀 	<p>社會貢獻推動專案負責主管 市橋 孝二 (取締役 常務執行主管)</p> <p>以與地區共同發展為目標。本公司國內外各事業所皆致力於各種服務社會的活動。今後也會持續進行交流，不辜負大家的期待並贏得信賴。</p>
<ul style="list-style-type: none"> ● 接受機關投資者、證券分析師的專訪或個別訪問 ● 參加以海外機關投資者為對象的IR活動 ● 舉辦以個人投資者為對象的公司說明會 ● 充實股東情報誌、IR網頁等資訊內容 	<p>IR推動專案負責主管 淺井 仁 (取締役 專務執行主管)</p> <p>為獲得股東及投資者信任，必須及時將正確資訊公平提供。且為構築更進一步的信賴關係，持續推動IR活動。</p>
<ul style="list-style-type: none"> ● 依照新準則開發商品 ● 達到CO₂排放量約183千噸/年的目標 ● 達到廢棄物掩埋量0.01千噸/年（最終掩埋比率0.03%）的目標 ● 達到約555噸/年的目標 ● 因應EU規範並要求供應商配合 ● 離型紙無溶劑化比率51%，未達目標。 ● 印刷相關粘著產品無溶劑化比率68%，未達目標。 	<p>環境保護推動專案負責主管 山戶 義幸 (常務執行主管)</p> <p>盡製造商的責任，設定環境負荷化學物質、能源使用量、CO₂排放量、廢棄物量等目標值，盡力降低環境負荷。</p>

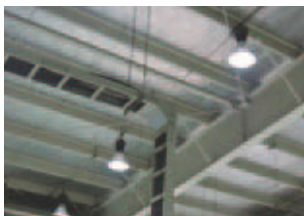
海外集團八家公司之環保活動



1 琳得科(蘇州)科技有限公司

為促進安全性及節能，琳得科(蘇州)科技有限
 公司於2011年1月起推動照明設備的LED化。

2011年2月廠內的照明設備已全部改為LED燈，
 未來也會更新倉庫內的照明設備。今後將擴大LED化
 以提高能源效率。



換裝LED燈的工廠概況

公司概要

所在地：中國
 江蘇省蘇州新區
 員工數：217人
 (2010年12月31日為止)
 主要業務內容：印刷材料、產業工
 材及洋紙、加工材
 料相關商品的製造
 販賣

2 琳得科(天津)實業有限公司

2010年5月開始啟動ISO14001的全球整合活
 動。依據整合手冊進行內部稽核及管理審查，並於
 2011年3月獲得審查登錄認證。今後身為整合單位將
 更致力於降低廢棄物排放量及環保意識的啟發。



獲得ISO14001整合認證的琳得科(天津)
 實業有限公司事務局

公司概要

所在地：中國
 天津市南開區
 員工數：253人
 (2010年12月31日為止)
 主要業務內容：印刷材料、產業工
 材相關產品的製造
 販賣

3 琳得科精密塗工股份有限公司

2010年1月開始使用自動監視測定裝置偵測VOC
 (揮發性有機化合物)排放量，每月定期向行政院環
 境保護署報告監測結果。另外確實掌握廢棄物排放量，
 並考慮與注重環保的廢棄物(廢液)處理業者合作。

積極參加台南科學園區管理局及行政院環境保護
 署所主辦的說明會，今後也會繼續收集環保相關資訊，
 並致力降低廢棄物及VOC排放量。



VOC自動監視測定裝置

公司概要

所在地：台灣
 台南市善化區
 員工數：95人
 (2010年12月31日為止)
 主要業務內容：電子、光學相關產
 品的製造販賣

4 LINTEC KOREA, INC.

在無塵室內的危險物品存放處，考量到緊急狀況，
 即使沒有排出VOC(揮發性有機化合物)氣體，也讓
 空調氣體排出室外。將空調氣體再度導入有溫度管理
 的屋外危險物品倉庫裡，使既有的空調設備不需運轉，
 進而達到節能及降低CO₂排放量。



空調的排氣管

公司概要

所在地：韓國
 忠清北道清原郡
 員工數：94人
 (2010年12月31日為止)
 主要業務內容：電子、光學相關產
 品的製造販賣

5 LINTEC SPECIALITY FILMS (KOREA), INC.

持續管控廢棄物排放量的增減及推動節能。2010年度我們改變了廢棄木材（木製棧板）的廢棄物處理方法。在此之前，從日本進貨時所用的木製棧板，由於與韓國國內通用的棧板尺寸不同，因此無法再利用，最後都以焚燒處理。但最近我們請業者裁切成可用於韓國的規格，從2010年9月起全數的木製棧板皆被回收再利用。



木製棧板的組裝作業

公司概要

所在地：韓國
京畿道平澤市
員工數：106人
(2010年12月31日為止)
主要業務內容：電子、光學相關產品的製造販賣

6 PT. LINTEC INDONESIA

PT. LINTEC INDONESIA為提升員工的環保意識，於2011年4月舉辦與環保議題有關的攝影比賽，審查員對展出的作品以環保題材、標題、畫質等三項目做審查，從中選出了前四名的作品。從6月起，每個月於公司內部刊載環保相關資訊，讓全體員工知曉。



攝影比賽得獎作品
(第一名「不要在我身上堆滿垃圾」)

公司概要

所在地：印尼
西爪哇省茂物
員工數：311人
(2010年12月31日為止)
主要業務內容：印刷材料、產業工
材相關產品的製造
販賣

7 LINTEC INDUSTRIES (MALAYSIA) SDN. BHD.

LINTEC INDUSTRIES (MALAYSIA) SDN. BHD.每星期五晨會時讓各員工輪流發表與環保有關的議題。藉由尋找自己感興趣的環保話題出來發表而提高環保意識。

今後我們也會讓員工積極自主的參加與環保有關的活動。



晨會當天擔任發表的人

公司概要

所在地：馬來西亞 檳城
Bukit Mertajam
員工數：91人
(2010年12月31日為止)
主要業務內容：電子、光學相關產品的製造販賣

8 LINTEC INDUSTRIES (SARAWAK) SDN. BHD.

LINTEC INDUSTRIES (SARAWAK) SDN. BHD.以膠膜的裁切出貨為主要業務。由於每個月平均會產生約三公噸的廢材，在考慮到環保問題後，我們委託回收業者處理。廢棄物分成兩類，為避免回收時造成混淆，將之以顏色區分並置於暫時保管場所中保管。



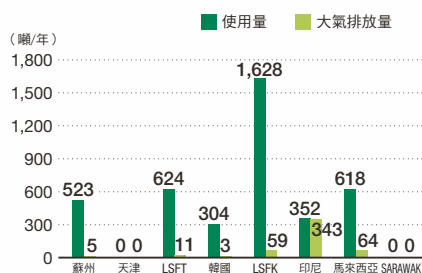
作為回收原料的回收膠膜

公司概要

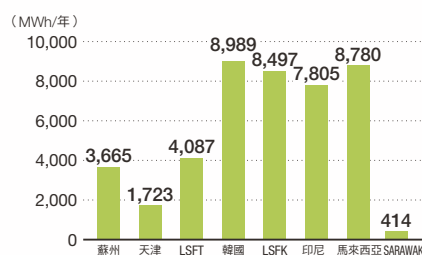
所在地：馬來西亞
Sarawak Kuching
員工數：26人
(2010年12月31日為止)
主要業務內容：電子、光學相關產品的製造販賣

2010年 環境績效數據

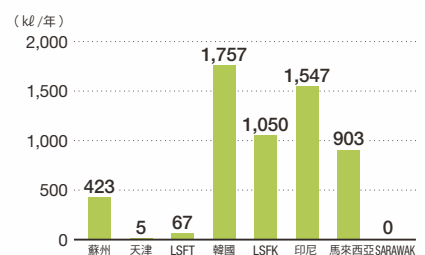
【VOC使用量、排放量】



【電力使用量】



【燃料（輕油/天然氣）使用量（原油換算）】



註)1. VOC以甲苯、甲基乙基酮為對象。

2. 燃料使用量的原油換算所用的各燃料發熱量，係根據節能法（日本）施行規則第4條規定之數值計算。

3. LSFT: 琳得科精密塗工股份有限公司

LSFK: LINTEC SPECIALITY FILMS (KOREA), INC.

CSR管理

琳得科集團將經營方針「至誠與創造」視為公司應有的態度，並致力於光明正大的企業活動。在此，報告有關本集團為實踐上述方針，以貢獻社會所做的努力以及因應的體制。

發行行動規範準則改訂版

琳得科集團於2011年4月發行行動規範準則改訂版。改訂版中，將會計處理、反壟斷法之有關準則及Q&A的部份內容做了變更，使之更容易理解。



行動規範準則

本準則是為了讓琳得科集團全體員工能更深入理解，每個人的行動能合乎法律及倫理規範的指標。活用於日常行動中，並做為遵紀守法及社會活動時的方針。

資訊安全管理

從2009年度起，國內琳得科集團所有事業所都在每個部門中根據資訊安全管理規則內部稽核用確認表進行自我確認。總公司、飯田橋辦公室、大阪分公司也透過企業倫理委員會開始進行內部稽核。於2010年度完成了總公司各部門的內部稽核。從總評裡得知資訊安全運用細則及程序書尚不完備，應做改善。由於各部門內容不同，因此企業倫理委員會將資訊安全運用細則兼內部稽核確認表做成範本。各部門制訂各自的運用細則，並構築自我稽核體制。

品質保證

琳得科集團以「琳得科品質方針」*1為基礎，以“製造受大家歡迎的產品”為標語，以客戶的立場徹底實施品質管理。

為進一步滿足客戶的期望，致力於品質管理、設計審查*2、貫徹資源源頭管理，修訂並擴充品質管理系統。透過這些措施讓全公司上下一心，努力提升產品品質及服務。

公正的交易

琳得科集團與所有供應商間，以公正、透明的採購活動為基本方針。在選擇供應商及評估是否繼續交易時，將品質、價格、交期、供貨穩定性、技術能力、服務及環境保護列為評估項目，形成並維持健全的夥伴關係。

於各生產據點實施最高主管視查

在琳得科集團，由社長親赴國內的工廠、研究所、東南亞、中國，甚至是北美等海外生產據點進行最高主管視察活動。以相互稽核的觀點進行國內視查時，其他工廠的安全管理人員也會同行，並以各自的觀點



社長視察龍野工廠

進行意見交換。藉由社長親臨視察，也相對提高了注重職場安全及環保的意識。

致力於環境管理系統整合認證

在ISO14001環境管理系統方面，整合了包含總公司、國內十家工廠、研究所及東京琳得科加工（株）等資源予以運用。此外，也展開全球整合認證作業的取得*3，包含已獲得ISO14001認證的海外集團五家公司在內。2011年3月整合了琳得科（天津）實業有限公司，至2011年4月為止也整合了包含琳得科（蘇州）科技有限公司在內的海外兩家公司。2011年度正在推動P.T. LINTEC INDONESIA、LINTEC KOREA,



馬來西亞所舉行的整合啟動會議

INC.、LINTEC INDUSTRIES (MALAYSIA) SDN. BHD.等公司的整合作業。

[海外集團公司的ISO14001整合認證的取得情形]

公司名	整合年月日
琳得科（蘇州）科技有限公司 琳得科（天津）實業有限公司	2010年5月21日 2011年3月28日
PT. LINTEC INDONESIA LINTEC KOREA, INC. LINTEC INDUSTRIES (MALAYSIA) SDN. BHD.	2011年度（預定）

*1 琳得科品質方針（摘錄）：

站在「生產製造」的原點，以「品質」、「環保」、「安全」為基礎來開發、製造及銷售，並徹底進行讓利益關係者能信賴的事業活動。

英文版「琳得科品質方針」全文登載於本公司網站。

<http://www.lintec-global.com/about/csr/quality.html>

*2 設計審查：是指讓生產部門及業務部門等立場不同的複數人員對開發成果（規格書、設計書等）進行檢查及評判的機會。相當於JIS（日本工業規格）及ISO（國際標準化組織）9000系列中所定義的“設計審查”。

*3 取得全球整合認證：將於世界各地的數家事業部門整合成一個組織，共同通過ISO14001認證。

CSR交流

社會大眾對琳得科有什麼期許？琳得科應該如何做？要知道這個答案，持續與利益關係者的溝通是不可或缺的，因此我們在此報告於2010年度裡所實施的社會貢獻活動。

美化、清掃活動

琳得科集團定期實施周邊地區的美化、清掃活動。

美化活動方面，三島工廠在三島公園裡栽植杜鵑花；清掃活動方面，熊谷工廠參加了「荒川の恩賜及熊谷探討會」，小松島工廠則參加了「瀨戶內再出發」。另外，所有的工廠都持續進行公有道路清掃等活動。



熊谷工廠所參加的「荒川の恩賜及熊谷探討會」

今後我們也會積極參與地區的環境美化及清掃活動。

LINTEC SINGAPORE PRIVATE LIMITED 所提出的身心障礙者援助案

做為社會貢獻活動的一環，LINTEC SINGAPORE PRIVATE LIMITED於2010年3月起與Hearts@Work*1合作，將一部份的包裝作業委託智能障礙者處理。



進行仔細的包裝作業

2010年5月第一次出貨，也獲得客戶的滿意。今後亦將致力於支援身心障礙者以及與地區緊密合作的活動。

參加國內外展覽



參加第五屆RFID Solution Expo*2展

琳得科為獲得更多客戶的寶貴意見，積極參加國內外所舉辦的展覽。2010年度共參展14次，並得到許多寶貴的意見。

以五種語言發行CSR報告書

琳得科集團從「CSR報告書2010（2010年9月發行）」起，將報告書翻譯成海外關係企業所在地的語言的PDF檔版本。目的是為了向海外集團的當地員工、

客戶、供應商等報告有關CSR活動的狀況。從日文版裡擷取社長的話、CSR推動體制等內容，翻譯成英文、韓文、中文（簡體字、繁體字）、馬來文、印尼文等五種語言。

LINTEC INDUSTRIES (MALAYSIA) SDN. BHD.的CSR交流

LINTEC INDUSTRIES (MALAYSIA) SDN. BHD.為促進當地員工對CSR的了解，使用譯成馬來文的「CSR報告書」為教材舉辦了研討會（時間：2011年5月18日，共4次）。



利用翻譯版的「CSR報告書2010」舉辦研討會以促進對於CSR的理解

CSR報告書藉由馬來文版，得以讓當地員工了解，提升了對CSR的認知。今後也會繼續善用CSR報告書與當地員工溝通。

與股東的交流

琳得科認為每年6月舉辦的股東大會為與股東們交流的寶貴機會，為了讓更多人能來參加，盡量錯開與其他公司同一天舉辦。為了讓股東更了解公司狀況，於股東大會後舉辦股東說明會。

另外，為讓投資者更加了解琳得科，每年發行股東通訊誌「WAVE」四次，內容包含決算資訊、事業戰略產品資訊等。該通訊誌每年實施一次讀者意見調查，並依據所收集到的意見，來強化經營、充實IR*3活動。



股東通訊誌「WAVE」

*1 Hearts@Work：由非營利組織天主教福利服務組織（Catholic Welfare Services）推動的企劃，旨在促進智能障礙者自立並參與社會經濟活動。

*2 RFID：Radio Frequency Identification（無線射頻識別，俗稱“電子標籤”）的縮寫。指透過應用磁場及電波等近距離無線通訊與嵌入ID資訊的標籤，進行資訊交換的所有技術。

*3 IR：Investor Relations（提供資訊給投資者）的縮寫。指企業向股東及投資者提供有關經營、財務及業績等企業資訊的活動。