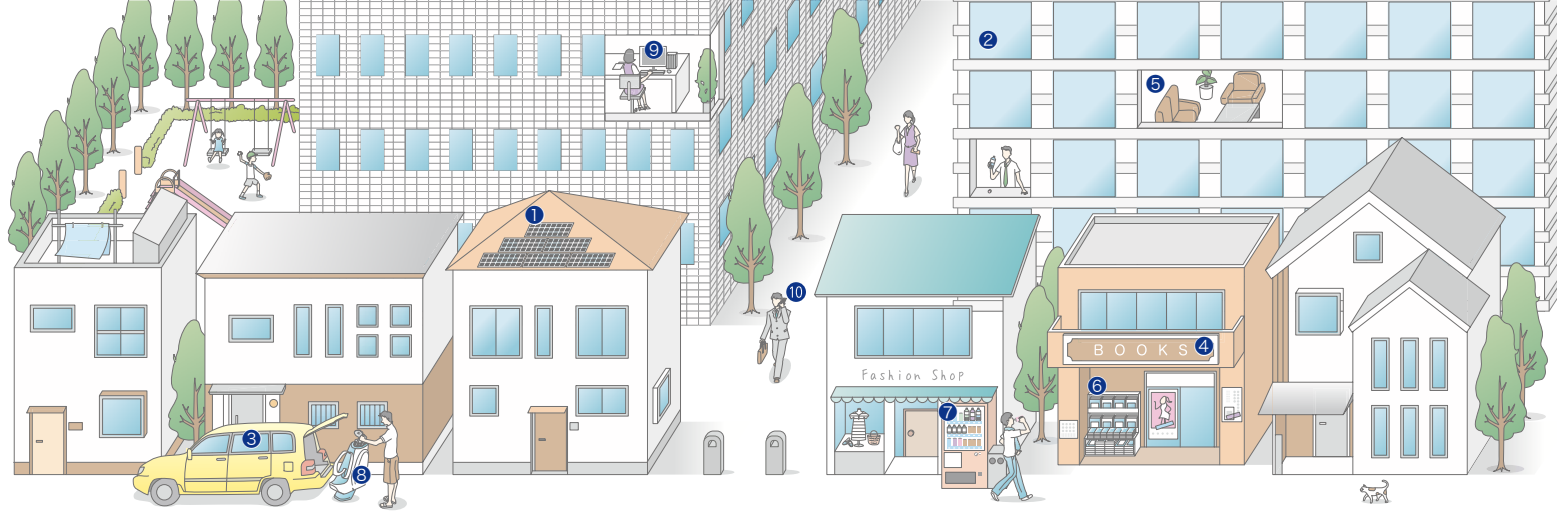




# CSR报告书 2011



*Linking your dreams*  
LINTEC Corporation



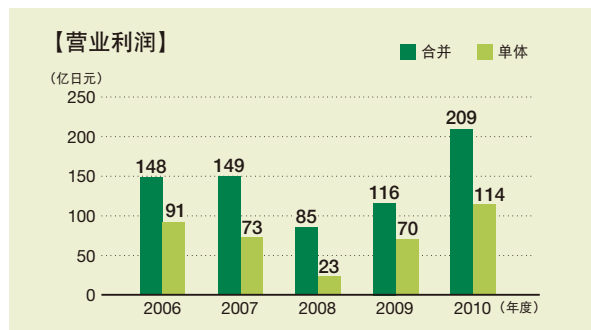
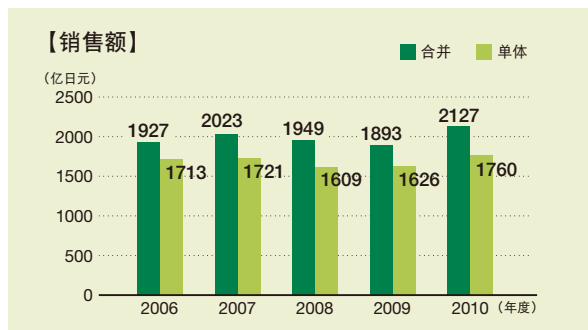
## 生活中的琳得科

琳得科的产品应用于人类生活的方方面面。

- ① 太阳能电池背面保护膜 ② 建筑物用窗玻璃隔热膜 ③ 汽车用窗玻璃隔热膜
- ④ 耐候标示薄膜 ⑤ 室内装修用不干胶彩膜 ⑥ 特殊纸 ⑦ 贴纸及标签用不干胶材料
- ⑧ 碳纤维复合材料用工程纸 ⑨ 液晶显示器用薄膜 ⑩ 多层陶瓷电容器制造用涂膜

## 公司概况 (2011年3月31日时)

公司名称	琳得科株式会社 (英文: LINTEC Corporation)
总公司所在地	邮编 173-0001 日本国东京都板桥区本町23-23
主页	<a href="http://www.lintec-global.com/">http://www.lintec-global.com/</a>
设立日期	1934年10月
资本金	232亿日元
股票上市交易所	东京证券交易所市场第一部 (证券代码: 7966)
会计年度	每年4月1日至次年3月31日
代表者	代表取締役社长 大内昭彦
员工数	合并: 4198人 单体: 2529人
事业部门	营业网点 : 东京、札幌、仙台、北陆 (富山县)、静冈、名古屋、大阪、广岛、四国 (爱媛县)、福冈、熊本 生产基地 : 吾妻 (群马县)、熊谷 (埼玉县)、伊奈 (埼玉县)、千叶、龙野 (兵库县)、新宫 (兵库县)、小松岛 (德岛县)、三岛 (爱媛县)、土居 (爱媛县)、新居滨 (爱媛县) 研发基地 : 研究所 (埼玉县) 海外办事处: 上海 (中国)
子公司	合并: 国内4家、海外18家 非合并: 国内5家、海外6家
事业内容	粘接产品 (贴纸及标签用不干胶纸和膜、耐候标示薄膜、窗玻璃用隔热膜、半导体生产用胶带、光学功能性薄膜、保健护理相关产品等)、特殊纸 (彩色信封用纸、彩绘纸、特殊功能纸等)、加工材料 (离型纸、离型膜、合成皮革用工程纸、碳纤维复合材料用工程纸等)、粘接相关设备 (标签印刷机、贴标机、半导体制造相关装置等) 的开发、制造及销售。
销售额	合并: 2127亿日元 单体: 1760亿日元 (2010年度)
营业利润	合并: 209亿日元 单体: 114亿日元 (2010年度)



财务信息等有关详情, 请参阅本公司主页之IR信息分页 (<http://www.lintec-global.com/ir/>)。

东日本大地震以来,日本得到世界很多国家的支援,我在此深表谢意!对日本国内的受灾人员,我表示诚挚的慰问!同时我也祈盼灾区早日复兴!另外,本集团在此次灾难中损失较小,为了支援灾区,我们除捐款外,还捐助了灾区所需的口罩30万个。本公司今后将继续推动应对各种风险的体制建设,其中包括应对自然灾害及短期能源不足问题的措施。

本公司自1927年创业以来,有效运用粘接产品领域的独创技术,开发出诸多满足社会需求的产品投入市场。现在,本公司的产品,包括贴纸及标签用不干胶纸及不干胶膜在内,还提供室外广告牌及内装修相关的加工用材料、建筑及汽车相关的各种不干胶粘接材料、太阳能电池背面保护膜、半导体相关胶带及装置、光学功能性薄膜、彩色信封用纸等特殊纸、碳纤维复合材料用及合成皮革用工程纸等多种产品,这些产品可应用于人们生活的方方面面。

在本公司的产品制造根本之中,都融入了我们的经营方针“至诚与创造”,我认为“至诚与创造”是产品生产企业的CSR精神之原点。具有透明性的光明正大的企业活动、以及革新创意所促成的企业持续发展姿态,完全可转化为贯穿主业的CSR之“攻”与“守”的活动。

企业需要与社会共同发展成长。若没有社会的发展,企业自身无法持续增长。正因如此,我们深刻地认识到对企业而言,CSR工作不可或缺。

本公司,终于度过了世界同步经济危机过后的困境,2010年度创造了历史最好业绩。而且,今年3月,我们制定了以从2011年4月至2014年3月为止,为期3年的新中期经营计划“LINTEC Innovation Plan III(简称LIP-III)”。LIP-III中揭示了我们要“积极果断地勇于革新,力争实现持续增长和企业价值的最大化”之理想,我们将努力致力于以下四大主题工作,即,强化与扩大以亚洲市场为中心的海外事业;通过加强QCD(质量、成本、交货期)方面的竞争力来扩大日本国内事业和实现高收益化;创出肩负下一代使命的独创型新产品;强化全球化经营。

这些工作的任何一项,都属于与CSR紧密相关的事业活动。例如,独创型新产品的创出,就是指我们要积极地开发可有效活用自然能源的太阳能电池相关零部件材料及对节能有贡献的窗玻璃隔热膜等环保型产品。

另外,在强化全球化经营的过程中,我们在推进获得ISO14001全球综合认证工作的同时,还不断有效运用2010年11月公布的ISO26000(社会责任指南)。此外,今年4月我们宣布加入联合国全球盟约。今后,本公司将不断推进履行作为全球企业的责任之事业活动。

本报告书以最近这一年时间为中心总结了琳得科集团的CSR活动内容。希望广大读者能够通过本报告书加深对我们事业活动理解,同时,若能得到诸位的不吝赐教则倍感荣幸。



社长致辞  
我们要在全公司贯彻落实由经营方针「至诚与创造」  
构成的CSR精神,同时,加快改革与变革步伐  
推进作为全球化企业应担负责任的经营活动

琳得科株式会社 代表取缔役社长 大内昭彦

## 经营方针“至诚与创造”是琳得科CSR之本

琳得科集团CSR之本在于经营方针即“至诚与创造”。这就是我们的“应有形象”。

所谓“至诚”指的是在思考如何才能发挥作用、令人满意的基础上，真心实意地对待所有的工作。

所谓“创造”指的是不满足于现状，为追求更高的附加价值而不懈地致力于专研与改进。对所有的利益相关者诚实，并以革新的气概反复发起新的挑战，这就是“产品制造”企业的原点。“一切始于‘至诚’，勇于‘创造’”，这是我们琳得科永不改变的姿态，也是支撑持续增长的原动力。

琳得科始终按照六个基本姿态推动CSR工作，设置了由社长直接管理的组织“CSR推进室”，该室可进一步启发与彻底贯彻CSR精神、培养崇高伦理观并将之深入人心以及向CSR六委员会的活动提供强有力的支援。六委员会由跨组织部门的成员构成，各委员会分别由各分管董事负责，据此，从经营的角度出发，使各负责人履行职责，领导相关活动。另外，基于经营方针、经营理念及CSR的基本姿态，制定行动规范指南、质量方针、原材料采购基本方针、环境宪章等，努力开展事业活动。

### CSR的基本姿态

#### ● 企业伦理及遵纪守法的彻底落实

为杜绝企业丑闻的发生，而推进对员工的教育工作，增强企业及个人都能严于律己的体质。

#### ● 顾客满意度的提高

改善产品成本、质量、环境、安全性及服务的合理化程度，推动从顾客立场出发的产品生产。

#### ● 关爱环境

有效利用事业活动中的能源与资源，为本公司的可持续发展而努力。

#### ● 安全防灾及健康保障

构建安全放心的工作环境，为员工及家属健康而充实的生活提供支援。

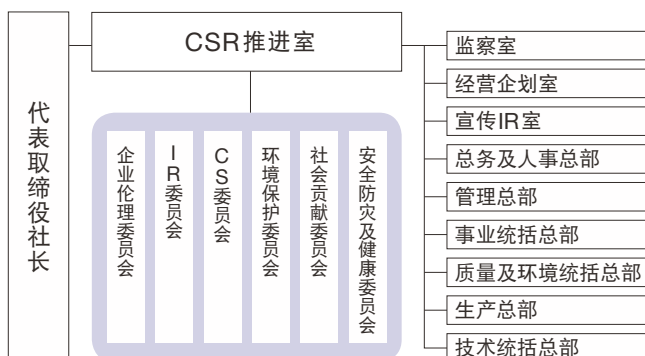
#### ● 贡献社会

不仅提供经济支援，还要通过各种活动，与琳得科所在区域社会协和发展。

#### ● 强化重视股东及投资者的经营

提高信息公开度及企业认知度，努力提升企业的品牌形象。

### CSR推进体制



(2011年4月1日时)

### CSR推进室的活动内容

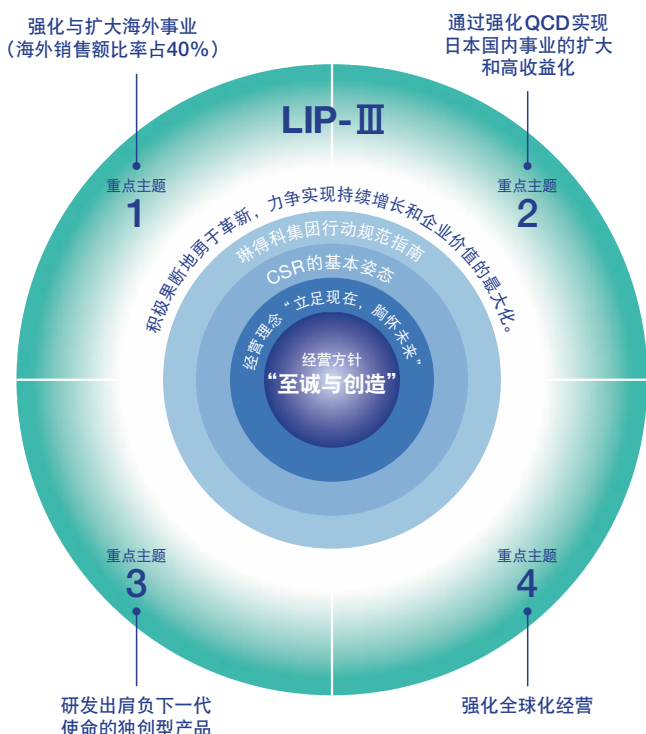
- 制定有关CSR推进的基本方针
- 统筹制定有关六委员会活动的整体计划
- 对各委员会活动进行掌握、检查及支援
- 重要事项立即向董事及监察董事报告
- 风险评估委员会庶务处
- 其他特命事项



## 新中期经营计划LIP-III 及通过主业实践CSR

2011年4月启动的新中期经营计划LIP-III中加上了“推动以CSR经营为本的企业活动”课题，表明了琳得科在全球拓展事业之际，要始终重视CSR的观点来思考。

我们目标在于，根据社会的需求及课题，积极果断地勇于革新，力争实现持续增长和企业价值的最大化。我们认为，这一目标也可为实现可持续发展社会做出贡献。



## 新中期经营计划 LIP-III

以“积极果断地勇于革新，力争实现持续增长和企业价值的最大化”为理想，致力于四大重点主题工作，即，①强化与扩大海外事业；②通过强化QCD实现日本国内事业的扩大和高收益化；③研发出肩负下一代使命的独创型产品；④强化全球化经营。特别是关于“强化全球化经营”，我们明确表明了要推动以CSR经营为本的企业活动，同时，加入联合国全球盟约并有效运用ISO26000（社会责任指南）。

### 定量目标 (2014年3月期)

- 合并销售额 ..... 2600亿日元
- 合并营业利润 ..... 260亿日元
- 销售额营业利润率 ..... 10%以上
- ROE (净资产收益率) ..... 10%以上
- ROIC (投入资本收益率) ..... 10%以上

## 加入联合国全球盟约

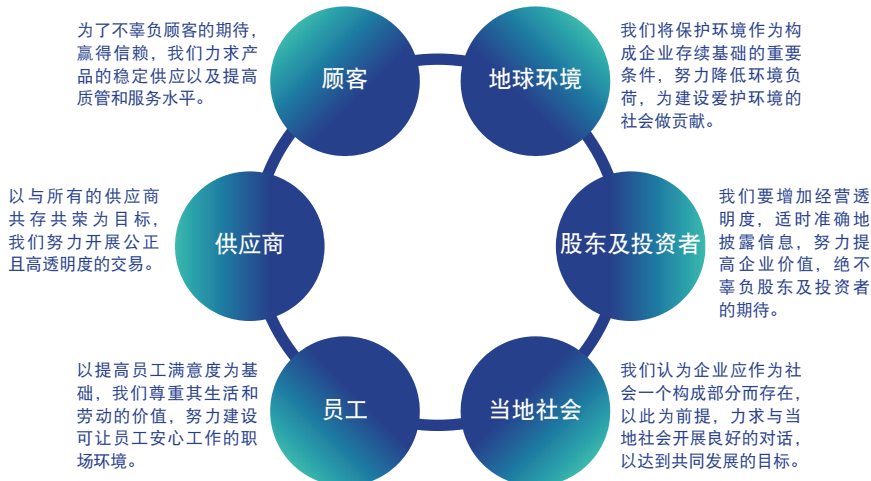
琳得科于2011年4月表明加入联合国全球盟约。联合国全球盟约要求世界各国的企业支持人权、劳动基准、环境、反腐败等领域的十项原则，努力成为良好地球公民。今后，这将成为琳得科推进全球化经营的指导方针。

## 有效运用ISO26000（社会责任指南）

ISO26000是由国际标准化组织于2010年11月正式公布的、有关各类组织社会责任的第一个国际标准。琳得科在推动LIP-III中所述的重点主题之一即“强化全球化经营”方面，将以ISO26000为参考，努力开展相关工作。

## 利益相关者图表

琳得科集团的事业，离不开顾客、供应商、员工、股东及投资者、当地社会、地球环境等众多利益相关者的大力支持。





## 我们决心以CSR为经营的根本，推广CSR的全球化 不断以技术力量为解决社会课题做贡献

### 以经营方针“至诚与创造”为基础 为建成深受社会所信赖的企业而努力

**大内** 本公司CSR经营的特点是，根据CSR活动主题设置的CSR六委员会，由该委员会主导构成的横跨公司各部门的CSR推进体制。我就任社长的2004年，启动成立了由副社长担任一把手的CSR委员会，我当时的想法是，要在推进企业活动方面，不能避开社会责任。琳得科从很早以前开始，就提出了如下经营理念，即，要以经营方针“至诚与创造”所保证的“人和”、“技术开发能力”为基础，作为深受信赖的企业贡献于社会。这样的企业文化，也促进了相关活动的顺利展开，现在，在社长直接管辖的CSR推进室之下，以各委员会为主体开展CSR活动。另外，在各委员会分别配置负责推进的董事，以明确表明“全体员工在认识CSR的基础上努力履行企业社会责任”的姿态。另一方面，目前我们重点致力于琳得科单体或日本国内，将来如何将之推广到全球是今后的课题。为此，我们在本年度开始启动的新中期经营计划LIP-III中，加上“推动以CSR经营为本的企业活动”课题，并加盟提倡人权、劳动基准、保护环境、反腐败的联合国全球盟约，

同时还表明了要有效运用ISO26000。

**海野** 作为全球性CSR的动向，经调查显示，七成美国顶级企业都表示“今后在经营上，可持续性非常重要”。去年，ISO26000正式公布后，人们对于社会责任的认识得以统一，但重要的是，要认识到“CSR就是要面向可持续发展社会，对社会性课题（需求）通过事业活动加以解决”。提到CSR，人们大都以企业伦理及如风险管理那样的风险侧面为基础来考虑，但是，不仅是风险还要将CSR与商机联系起来，据此，可促进创出新的收益，我将此称为“战略性CSR”。所有的社会贡献活动，迄今都属利益还原型的，而今后有必要将CSR融入可创出利益的各种过程中。

**大内** 也就是说，通过主业来实践CSR以及具体如何解决社会性课题是非常重要的。例如，有效运用琳得科的开发能力，推出对社会及人类有价值的产品，这也是其中之一吧。为此，我认为必须了解社会及利益相关者的需求和期待。

**海野** 战略性CSR中有三大要素，即，“有助解决社会课题的事业”、“克服CSR风险”和“战略性社会贡献”。如果换个思路考虑，风险因素也有正面



株式会社 创Consulting  
代表取締役

### 海野 MIZUE

千叶大学毕业后，曾在经营顾问公司工作，1996年成立株式会社创Consulting。现在，兼任东京大学研究生院新领域创成科学研究科外聘讲师，并在各种相关政府机构任委员等。



琳得科株式会社  
代表取締役社長

### 大内 昭彦

意义。我认为，可生存下去的企业，是不将问题结束于问题，而能从中找出正面意义的企业。

## 琳得科全球性战略是事业的当地本土化

**大内** 本公司的全球化，不是单纯地将生产基地转向海外。有一个词叫“市场制造”，但前提是那里有市场（需求），为及早满足市场预期，设立销售、生产基地，是基本思路。届时，确保及培养当地人才则成为重要课题。我认为，将来人才的本土化是我们的理想，让当地的员工充满自豪与热情参与公司经营，这是我们应有的形象。

**海野** 一般来说，如何应对海外的人权及劳动环境，被认为是易于产生问题的主题。除不断完善当地的环境外，还有必要思考如何应对这些风险。同样，ISO26000不仅要求“参与当地社会的相关策划并对当地发展做出贡献”，还将责任范围扩及至原料的供应商等供应链。不论哪一点，都需要难度很高的应对，但决不能回避。

**大内** 在全球展开商务活动，供应商的合作必不可少。我认为，首先，将本公司的想法及企业姿态明确地向供应商表明是非常重要的。在此基础上，关于希望对方遵守的规则及须加注意的项目，必须共同思考应对之策。

## 以环保型产品实践贯穿主业的CSR

**海野** 将CSR作为机遇因素思考时，正如社会责任投资（SRI）所代表的，将CSR活动作为企业评价指标的投资者也有所增加。虽然还是非主流，但是否在推动CSR活动，这对企业价值开始有所影响了。

投资者对此正紧密关注着。

**大内** 的确，据说海外投资者认为本公司的太阳能电池背面保护膜事业是今后有望大幅度增长的事业。LIP-III中也表示要对环境及能源领域倾注力量。太阳能电池背面保护膜，是有效运用了琳得科值得骄傲的“精密薄膜涂布技术”推出的产品，实际上这几年的增长趋势势如破竹，通过开发其他公司未涉足的产品，取得了大幅提高企业收益的成果。

**海野** 环境及能源领域会是今后社会需求增加的课题。相关的技术开发方向应该是致力于降低环境负荷。

**大内** 在减少环境负荷这一点上，贴在办公设备的标签、我们使用与设备机框同质或相同的材料而制成，这样，即使不揭下标签也可对设备进行循环再利用。还有建筑物窗户上贴附窗玻璃膜（隔热膜）后，可以提高空调的效率，这对节能做出了贡献。另外，粘接剂、剥离剂的无溶剂化等措施，不仅在环境而且在生产效率方面都产生了正面效果。

**海野** 我想，这一切已经是贯穿主业的CSR了。制定环保型产品标准，设定产品比率目标，这些都是有意义的工作。我们有必要想到的是，环保型产品，风险与机遇并存，这也正是“战略性CSR”的较好主题。今后，我建议新中期经营计划实施过程中，应重点加强这方面的工作。

## 要将CSR转变为机遇不断向全球化挑战

**大内** 我觉得作为商机来有效活用CSR，是我们今后的课题。在全球推动人才的活性化，在让全体员工彻底提高有效利用资源及环保方面的认识之同时，还要重新认识加强供应链管理的重要性。要继续向CSR活动迈进。感谢您今天的访问。



# CSR活动主题及目标、业绩

琳得科的存在价值在于，通过企业活动为社会做出贡献。不仅要真诚坚守企业伦理道德，还要满足社会要求，继续果断地挑战技术革新，努力成为深受信赖和认可的企业。琳得科的可持续发展，离不开通过主业解

决社会课题的努力，并始终为社会持续发展做出贡献。

在推进CSR活动方面，按每一个CSR基本姿态设立委员会，跨部门地设定并实现目标，反复进行确认与改进，一步一个脚印地开展CSR活动。

[2010年度 CSR活动主题及目标、业绩]

领域	基本理念	活动主题	2010年度的目标
企业伦理	将“企业伦理及遵守法令”定位为重要的经营课题，将之渗透至每名员工的意识，并付诸每日实践	<ul style="list-style-type: none"> <li>● 每个员工都要作为一名自觉的良好市民而行动</li> <li>● 彻底遵纪守法，努力将公司建设成深受社会信赖的企业</li> </ul>	<ul style="list-style-type: none"> <li>● 通过双向（参加型）互动来贯彻伦理观</li> <li>● 遵守及完善各种管理规则（信息安全防范、个人信息和商业机密保护等）</li> <li>● 推动提案型活动</li> </ul>
CS（顾客满意度）	以确保客户的信赖性和应尽责任为基础，推进产品的稳定供给以及质量管理和服务的提高	<ul style="list-style-type: none"> <li>● 基于琳得科质量方针、行动指南的具体活动计划的制定和实施</li> </ul>	<ul style="list-style-type: none"> <li>● 以CS口号“生产大家喜欢的产品”、“Lintec Products make everybody happy!”为概念，努力完成按照八个行动方针立案及制定的具体活动方案</li> </ul>
安全防灾与健康	以提高员工的满意度为基础，推进能放心工作的职场环境的配备	<ul style="list-style-type: none"> <li>● 对天灾及人为灾害的迅速应对</li> <li>● 构筑安全健康保障管理体制</li> <li>● 传染病预防措施</li> <li>● 长时间劳动对策及促进员工带薪年假</li> </ul>	<ul style="list-style-type: none"> <li>● 将天灾损失降到最小</li> <li>● 制定各海外事业部门的行动计划</li> <li>● 引进劳动安全卫生管理系统</li> <li>● 心理健康管理</li> <li>● 制定基于新型流感行动计划的活动方案</li> <li>● 掌握长时间劳动的实况和原因</li> <li>● 探讨促进员工带薪年假</li> </ul>
社会贡献	作为地区·国际社会的良好企业市民，对社会课题的解决做出贡献，推进对社会的持续发展有贡献的、而且是公司力所能及的活动	<ul style="list-style-type: none"> <li>● 公司力所能及的活动</li> <li>● 可持续的活动</li> <li>● 与当地社会紧密相连型活动</li> </ul>	<ul style="list-style-type: none"> <li>● 清廉、适度、富有琳得科特色的活动及与当地社会进行交流</li> <li>● 活动的内容充实与落实</li> <li>● 员工参加活动意识的提高与支援</li> </ul>
IR	推动重视股东及投资者的经营方针及提高企业品牌的活动	<ul style="list-style-type: none"> <li>● 力争提高在股市的好评度（形成合理的股价）以及企业和股东的价值</li> </ul>	<ul style="list-style-type: none"> <li>● 拓展新的投资者及证券分析师并为之加强联系</li> <li>● 加强与股东的关系</li> <li>● 提高认知度及加强信息的提供</li> </ul>
环境保护	作为原材料厂商，以“环境负荷的降低”为基础，推进生产以及研发等全公司的活动	<ul style="list-style-type: none"> <li>● 环保型产品的开发</li> <li>● 削减二氧化碳排放量</li> <li>● 废弃物最终填埋比率的降低</li> <li>● 环境负荷化学物质的排除及削减</li> </ul>	<ul style="list-style-type: none"> <li>● 促进环保型产品的销售</li> <li>● 排放量目标值185千吨/年</li> <li>● 废弃物最终填埋比率保持在0.2%以下</li> <li>● 甲苯的大气排放量1千吨/年以下</li> <li>● 迅速因应化学物质限制等</li> <li>● 离型纸的无溶剂化率（相对于产量）：54%以上</li> <li>● 印刷相关粘接产品的无溶剂化率：70%以上</li> </ul>





取缔役  
常务执行董事  
西尾 弘之

为了在全球开展新中期经营计划中表明的“推动以CSR经营为本的企业活动”，应该让海内外所有员工理解并发扬CSR的精神，以满足全球性社会对我们的期待。2010年度，除CSR各委员会活动外，我们还力求积极贯彻以CSR启发为目的的CSR。此外，2011年4月，我们宣布加入联合国全球盟约，并在有效运用ISO 26000的同时，在全球推进相关工作。

2010年度的主要活动实绩	推进负责人的说明
<ul style="list-style-type: none"> <li>●继续发行“伦理小报”并发行每年一度的小册子</li> <li>●发行“行动规范指南”手册</li> <li>●总部已完成信息安全内部监察工作</li> <li>●实施e-Learning“公司治理运营”</li> </ul>	<p>企业伦理推进主管董事 小林 贤治 (取缔役 常务执行董事)</p> <p>为保持企业伦理，有必要让在企业工作的每个员工都理解企业伦理，日常以律己伦理道德观而行动。为对问题防患于未然，要持续性贯彻伦理观及开展启发教育。</p>
<ul style="list-style-type: none"> <li>●实施e-Learning“统计性手法的有效运用”、“设计审查”</li> <li>●实施并分析“供应商问卷调查”</li> <li>●实施并分析“关于沟通交流的员工问卷调查”</li> </ul>	<p>CS推进主管董事 饭海 诚 (取缔役 常务执行董事)</p> <p>开展基于琳得科质量方针中所示八个行动方针的活动，加强公司内业务连锁及与供应商的协作行动，努力实现“生产大家喜欢的产品”之目标。</p>
<ul style="list-style-type: none"> <li>●制定“琳得科劳动安全卫生方针”</li> <li>●正式开始运用“劳动安全卫生管理系统”</li> <li>●修改“海外基地危机管理应对手册”</li> <li>●包括关联公司在内的日本国内琳得科集团10家公司实施“心理健康诊断”，受诊率达92%。</li> <li>●引进“海外健康支援”</li> <li>●运用“新型流感发生时的出勤基准”</li> </ul>	<p>安全防灾及健康推进主管董事 小山 贡二 (取缔役 常务执行董事)</p> <p>为使共同工作的琳得科全体员工能安全、安心、有动机可朝气蓬勃的工作，我们开展基于劳动安全卫生方针的活动，推动职场环境的完善。</p>
<ul style="list-style-type: none"> <li>●开展当地清扫活动</li> <li>●参加板桥地区“驱除暴力联合会”宣传活动</li> <li>●残疾人士支援活动</li> <li>●向东日本大地震灾民捐款</li> <li>●六个事业部门共接待962人到工厂及设施参观</li> </ul>	<p>社会贡献推进主管董事 市桥 孝二 (取缔役 常务执行董事)</p> <p>为了与当地社会和谐共存，本公司在海内外的各事业部门都积极开展各种社会贡献活动。今后，我们在力求与当地社会开展良好对话的同时，努力开展不辜负当地社会期待与信赖的活动。</p>
<ul style="list-style-type: none"> <li>●接受机构投资者、证券分析师的采访或实施个别访问</li> <li>●参加面向海外机构投资者的IR活动</li> <li>●实施面向个人投资者的公司说明会等</li> <li>●通过股东通信杂志、IR网站等充实所公布的信息内容</li> </ul>	<p>IR推进担当主管董事 浅井 仁 (取缔役 専务执行董事)</p> <p>为使本公司受到信赖，对股东及投资者，要适时公平的提供准确信息。不断推进旨在构筑更深层信赖关系的IR活动。</p>
<ul style="list-style-type: none"> <li>●开发符合“新指南”的产品</li> <li>●达到二氧化碳排放量约183千吨/年的目标</li> <li>●达到废弃物填埋量0.01千吨/年(最终填埋率0.03%)的目标</li> <li>●达到约555吨/年的目标</li> <li>●应对EU限制等、向供应商传达相关信息</li> <li>●离型纸无溶剂化率51%，未达标。</li> <li>●印刷相关粘接产品无溶剂化率68%，未达标。</li> </ul>	<p>负责推动环保工作的主管董事 山户 义幸 (常务执行董事)</p> <p>认识作为厂商的责任，设定环境负荷化学物质及能源使用量、二氧化碳排放量、废弃物量等的数值目标，努力减少环境负荷。</p>

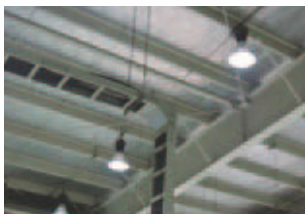
# 海外琳得科集团八家公司的环保活动



## 1 琳得科 (苏州) 科技有限公司

琳得科 (苏州) 科技有限公司从2011年1月开始促进安全性和节能化,正在推动照明LED化工作。

2011年2月厂内照明已转用LED照明,将来还要将仓库内的照明也转为LED照明。今后,要在更广泛的范围实施LED化,以提高能源效率。



已实现LED照明化的厂内

### 公司概况

所在地: 中国  
 江苏省苏州新区  
 员工数: 217人  
 (截至2010年12月31日)  
 主要事业内容: 印刷粘接材料、产业工程材料及洋纸、加工材料相关产品的制造和销售

## 2 琳得科 (天津) 实业有限公司

该公司2010年5月开始启动应对琳得科ISO14001全球整合方针的工作。根据整合说明书,实施内部监察及管理审查,并于2011年3月,通过审查登录。今后,作为整合部门之一,将进一步致力于废弃物削减及环境意识启发等。



获得ISO14001综合认证的琳得科(天津)实业有限公司的办公室

### 公司概况

所在地: 中国  
 天津市南开区  
 员工数: 253人  
 (截至2010年12月31日)  
 主要事业内容: 印刷粘接材料、产业工程材料相关产品的制造及销售

## 3 琳得科精密涂工股份有限公司

2010年1月开始用自动监视测定装置进行VOC测定,并将每月的监视测定结果定期向行政院环境保护署汇报。另外,还正在加紧探讨如何把握废弃物排放量以及如何有效利用重视环保的废弃物(废液)处理单位。

该公司还积极参加台南科学园区管理局及行政院环境保护署主办的说明会等活动,今后将继续收集环保方面的信息并致力于废弃物及VOC的削减工作。



VOC自动监测装置

### 公司概况

所在地: 台湾  
 台南县善化镇  
 员工数: 95人  
 (截至2010年12月31日)  
 主要事业内容: 电子、光学相关产品的制造及销售

## 4 LINTEC KOREA, INC.

在无尘室内的危险品使用及保管场所,即使处于无VOC气体的状态,也要考虑到紧急情况,因此,空调气体都是直接排放出去。通过将该气体再送到实施着温度管理的室外危险品仓库内,可停用仓库现有的空调设备,这样,有利于节能及减少二氧化碳排放量。



空调气体排气导管

### 公司概况

所在地: 韩国  
 忠清北道清原郡  
 员工数: 94人  
 (截至2010年12月31日)  
 主要事业内容: 电子、光学相关产品的制造及销售

## 5 LINTEC SPECIALITY FILMS (KOREA), INC.

一直坚持实施对废弃物排放量增减的把握以及节能方面的工作。2010年度,改变了废木材(木制托板)的废弃物处理方法。以往,从日本进货时使用的木制托板与韩国国内流通的托板尺寸不同,无法转用,所以用过后就烧掉。但最近,这家公司采取将托板截断并委托专业厂家改成韩国流通规格的托板,从2010年9月实现了全部木制托板的再利用。



木制托板的加工组装作业

### 公司概况

所在地:韩国  
京畿道平泽市  
员工数:106人  
(截至2010年12月31日)  
主要事业内容:电子、光学相关产品的制造及销售

## 6 PT. LINTEC INDONESIA

PT. LINTEC INDONESIA为提高员工的环保意识,2011年4月举办了环境相关的摄影作品评比大赛。评审员对参展作品从环境寓意寄语、标题适合性及画质等三个方面进行审查,选出前四名。从6月开始,每月在公司内登出环境相关信息,让全体员工知晓。



摄影大赛获奖作品  
(第一名“请别让我满身垃圾”)

### 公司概况

所在地:印度尼西亚  
西爪哇省茂物  
员工数:311人  
(截至2010年12月31日)  
主要事业内容:印刷粘接材料、产业工程材料相关产品的制造及销售

## 7 LINTEC INDUSTRIES (MALAYSIA) SDN. BHD.

LINTEC INDUSTRIES (MALAYSIA) SDN. BHD.在每周五的早会上由各位工作人员轮流发表环境相关评论。调查自己关心的环境相关话题并发表,这样有助于提高每一名员工对环境的意识。

今后,该公司将继续自主开展可让员工积极参与的有关环境方面的活动。



早会上当天轮班的负责人发表评论的情景

### 公司概况

所在地:马来西亚  
檳榔嶼州  
(Bukit Mertajam)  
员工数:91人  
(截至2010年12月31日)  
主要事业内容:电子、光学相关产品的制造及销售

## 8 LINTEC INDUSTRIES (SARAWAK) SDN. BHD.

LINTEC INDUSTRIES (SARAWAK) SDN. BHD.主要业务是薄膜分切、出货。平均每月产生约3吨的边角料等。从环保角度出发,该公司将这些边角料等委托给循环再利用专业公司回收。为避免回收阶段发生误认,他们将废弃物分成两种,并分别标注不同颜色存放在临时保管场所。



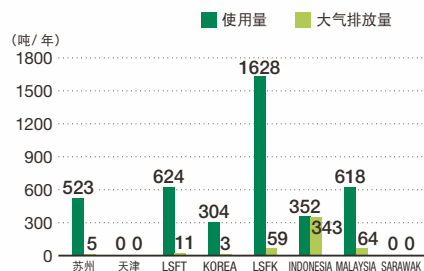
作为循环再利用原料被回收的薄膜

### 公司概况

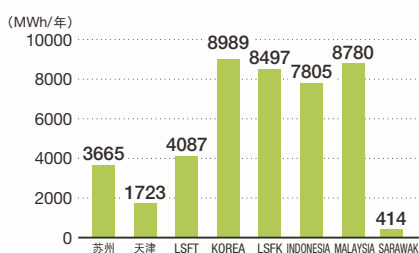
所在地:马来西亚  
沙撈越州首府古晋  
(Sarawak Kuching)  
员工数:26人  
(截至2010年12月31日)  
主要事业内容:电子、光学相关产品的加工及销售

# 2010年 环境指标数据

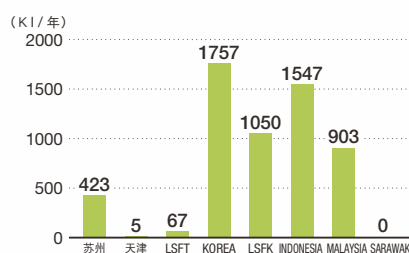
【VOC使用量·排放量】



【电力使用量】



【燃料(轻油、天然气)使用量(换算为原油)】



注) 1. VOC: 以甲苯、甲乙酮为对象。

2. 燃料使用量换算为原油时运用的各燃料的发热量,使用的是省能源法(日本)实施规则第4条规定的数值。

3. LSFT: 琳得科精密涂工股份有限公司

LSFK: LINTEC SPECIALITY FILMS (KOREA), INC.



# CSR管理

琳得科集团将经营方针“至诚与创造”作为应有形象，努力开展光明正大的企业活动。在这里，介绍一下我们这方面的实践和社会贡献工作及体制。

## 发行“行动规范指南”改订版

琳得科集团于2011年4月发行了行动规范指南改订版。改订版对会计处理、反垄断法相关的指南及Q&A内容进行了部分修改，使整个指南的组成更易理解。



行动规范指南

本指南，是琳得科集团全体员工加深相关理解，使个人行动能遵守法律及伦理规范的指标性文件。员工应注意随时携带，并作为遵纪守法及社会活动的指导方针对其加以有效运用。

## 信息安全管理

从2009年度开始，基于信息安全管理规则，利用内部监察用检验单，对日本国内琳得科集团所有事业部门实施了部门内自行诊断，同时，对总部、饭田桥办公室、大阪支店，开始由企业伦理委员会进行内部监察。2010年度，总部各个部门的内部监察工作结束。总的结果是，信息安全运用细则及程序书的编制不完善，需要改进。由于各部门在内容方面不同，因此企业伦理委员会制定了“信息安全运用细则兼内部监察检验单”的基本格式，以推动各部门的运用细则编制及自我监察体制的构建。

## 质量保证

琳得科集团以“琳得科质量方针”<sup>\*1</sup>为基础，提出要“生产大家喜欢的产品”的口号，力求彻底贯彻实施站在顾客立场上的质量管理。

为满足顾客的更高期待，我们正在致力于质量管理、设计审查<sup>\*2</sup>、彻底的资源源流管理、质管系统完善及扩大等工作。通过这样的努力，全公司上下齐心协力，以实现产品质量及服务水平的不断提高。

## 公正交易

琳得科集团的基本方针是，对所有的供应商实施公正透明的采购活动。选定供应商及与之持续交易时，对有关质量、价格、交货期、供应稳定性、技术力量、服务、环保等方面的工作，进行合理的评价，以努力形成、保持并加强健全的伙伴关系。

## 最高领导到各生产基地视察

琳得科集团开展了一项名为“最高领导巡视”的活动，即，社长亲临日本国内的工厂和研究所以及东南亚、中国、甚至北美等地区的海外生产基地视察。从相互监查的观点出发，对日本国内进行巡视时还与其他工厂



社长视察龙野工厂

的安全管理人员同行，从各自的角度进行意见交换。通过社长亲临现场视察，可促进员工提高在职场安全及环保方面的意识。

## 致力于环境管理系统统合认证的取得

在总公司、日本国内10家工厂、研究所以及东京琳得科加工株式会社综合运用ISO14001的环境管理系统。而且，包括已取得ISO14001认证的本集团五家海外公司在内，我们正致力于取得全球综合认证<sup>\*3</sup>的工作。2011年3月琳得科（天津）实业有限公司实施整合，截至2011年4月，加上琳得科（苏州）科技有限公司在内已有两家海外公司进行了整合。2011年度，还要推动PT. LINTEC INDONESIA、LINTEC KOREA、



在马来西亚举行的整合启动大会

INC.、LINTEC INDUSTRIES (MALAYSIA) SDN. BHD.的整合工作。

[海外集团下属公司ISO14001统合认证获得状况]

公司名称	整合时间
琳得科（苏州）科技有限公司 琳得科（天津）实业有限公司	2010年5月21日 2011年3月28日
PT. LINTEC INDONESIA LINTEC KOREA, INC. LINTEC INDUSTRIES (MALAYSIA) SDN. BHD.	2011年度（预定）

\*1 琳得科质量方针（摘录）：

站在“产品制造”的原点，努力实行以“质量”，“环保”，“安全”为基础的产品开发制造及销售，彻底进行被所有利益相关者信赖的事业活动。英文版“琳得科质量方针”全文登载在本公司网站。

网址：<http://www.lintec-global.com/about/csr/quality.html>

\*2 设计审查：这是指让生产及营销部门等立场不同的人对开发成果（规格书、设计书等）进行检查及评判的机会。即，相当于JIS（日本工业规格）及ISO（国际标准化组织）9000系列中所定义的“设计审查”。

\*3 通过全球综合认证：将在世界各地的数家事业部门统一成一个组织，共同取得ISO14001认证。

# CSR交流

琳得科要得知社会对自己有何期待及自身应做什么，就必须与利益相关者进行不断的交流。下面，就我们2010年度实施的社会贡献活动进行介绍。

## 美化及清扫活动

琳得科集团定期开展对所在地区周围的美化及清扫活动。

在美化活动方面，三岛工厂在三岛公园栽种了杜鹃花；在清扫活动方面，熊谷工厂参加了“思考荒川的恩惠及熊谷的集会”，小松岛工厂则参加了“让濑户内重新振作”活动。



熊谷工厂参加“思考荒川的恩惠及熊谷的集会”

此外，所有的工厂都持续开展对公路等的清扫活动。

今后，琳得科仍将继续积极参加美化当地环境活动及清扫活动。

## LINTEC SINGAPORE PRIVATE LIMITED 开展残障人士支援活动

作为社会贡献活动的一个环节，LINTEC SINGAPORE PRIVATE LIMITED从2010年3月开始与“心灵@工作”<sup>\*1</sup>合作，将部分产品的捆包作业委托给智障人士实施。



精心进行捆包作业

2010年5月，第一批由他们捆包的产品出货，还受到了顾客的好评。今后，我们将继续积极开展残障人士自立支援及与当地社会密切相关型活动。

## 日本国内外展示会参展

为了听取更多的顾客意见，海内外举办相关展示会时，琳得科积极参展。



第5届RFID<sup>\*2</sup>解决方案EXPO出展

2010年度，展示会参展次数为14次，获得了大量有关琳得科产品的宝贵意见。

## 发行五种语言版的《CSR报告》

琳得科集团将日文版《CSR报告2010》（2010年9月发行）翻译成海外关联公司所在地语言、制成PDF数据版并发行。其目的在于，向海外的本集团下属公司的当地员工、顾客、供应商等报告琳得科在CSR活动方面

的努力状况。并将社长致辞及CSR推进体制等应共享的项目从日语版中摘录出来，翻译成英语、韩语、中文（简体字、繁体字）、马来西亚语、印度尼西亚语等五种语言。

## LINTEC INDUSTRIES (MALAYSIA) SDN. BHD. CSR交流

LINTEC INDUSTRIES (MALAYSIA) SDN. BHD.灵活运用翻译成马来西亚语的《CSR报告2010》，以当地员工为对象举办研讨学习班，帮助他们加深对CSR的理解。（时间：2011年5月18日、共4次）



利用当地语言版《CSR报告2010》举办的CSR理解研讨学习班

通过用马来西亚语直接向当地员工宣讲CSR报告内容，促进他们对CSR的理解度。今后，我们将继续推动有效运用CSR报告与当地员工进行交流的活动。

## 与股东交流

琳得科认为，每年6月举行的股东大会是与股东进行宝贵交流的重要场所，因此，为了使更多的股东出席大会，我们安排的会期，尽量避开其他各公司召开股东大会相对集中的时期。股东大会后，我们举行说明会，目的在于促进股东对本公司的理解以及加强与股东的对话。

此外，每年还发行四期登载了财务结算信息、事业战略、产品信息等内容的股东通信杂志《WAVE》，以便让大家进一步加深对琳得科的了解。这个杂志每年还进行一次读者问卷调查，我们参照所获的意见及要求，力求进一步加强经营水平和充实IR<sup>\*3</sup>活动。



股东通信杂志《WAVE》

\*1 “心灵@工作”：非营利组织天主教福利服务组织（Catholic Welfare Services）推动的促进智障者自立与参加社会经济活动项目。

\*2 RFID：Radio Frequency Identification（无线射频识别、俗称“电子标签”）的缩略语。指通过应用了磁场及电波等的近距离无线通讯与嵌入ID信息的标签进行信息交换的所有技术。

\*3 IR：Investor Relations（面向投资者信息）的缩略语。指企业向股东及投资者提供有关经营、财务、业绩等企业信息的活动。