



# 琳得科

CSR 报告书 2019



*Linking your dreams*

**LINTEC Corporation**

经营方针

# 至诚与创造

琳得科集团的 CSR 以经营方针——“至诚与创造”为本。  
这乃是我们的“应有姿态”。

所谓“至诚”指的是在思考如何才能发挥作用，  
令人满意的基础上，真心实意地对待所有的工作。

所谓“创造”指的是不满足于现状，  
为追求更高的附加价值而不懈地致力于专研与改进。

对所有的利益相关者诚实，  
并以革新的气概反复发起新的挑战，  
这就是“产品制造”企业的原点。

“一切始于‘至诚’，勇于‘创造’”

这是我们琳得科永不改变的姿态，  
也是支撑持续增长的原动力。



## LINTEC WAY 成为经营理念支柱的重要价值观

### 培养至诚的5点体会

- 1 永保诚实
- 2 真心相通
- 3 创造喜悦
- 4 成为乐善好施之人
- 5 珍惜伙伴与家人

### 孕育创造的5点体会

- 1 不达目的誓不罢休
- 2 独具匠心
- 3 灵活应对变化
- 4 站在全球视点思考问题
- 5 不放过任何一种可能性

## 琳得科集团简介

# 什么是琳得科集团

琳得科集团为了实现经营方针“至诚与创造”，以“LINTEC WAY”和《琳得科集团行动规范指南》为根本，不断进化四项基础技术，创造出全新价值。

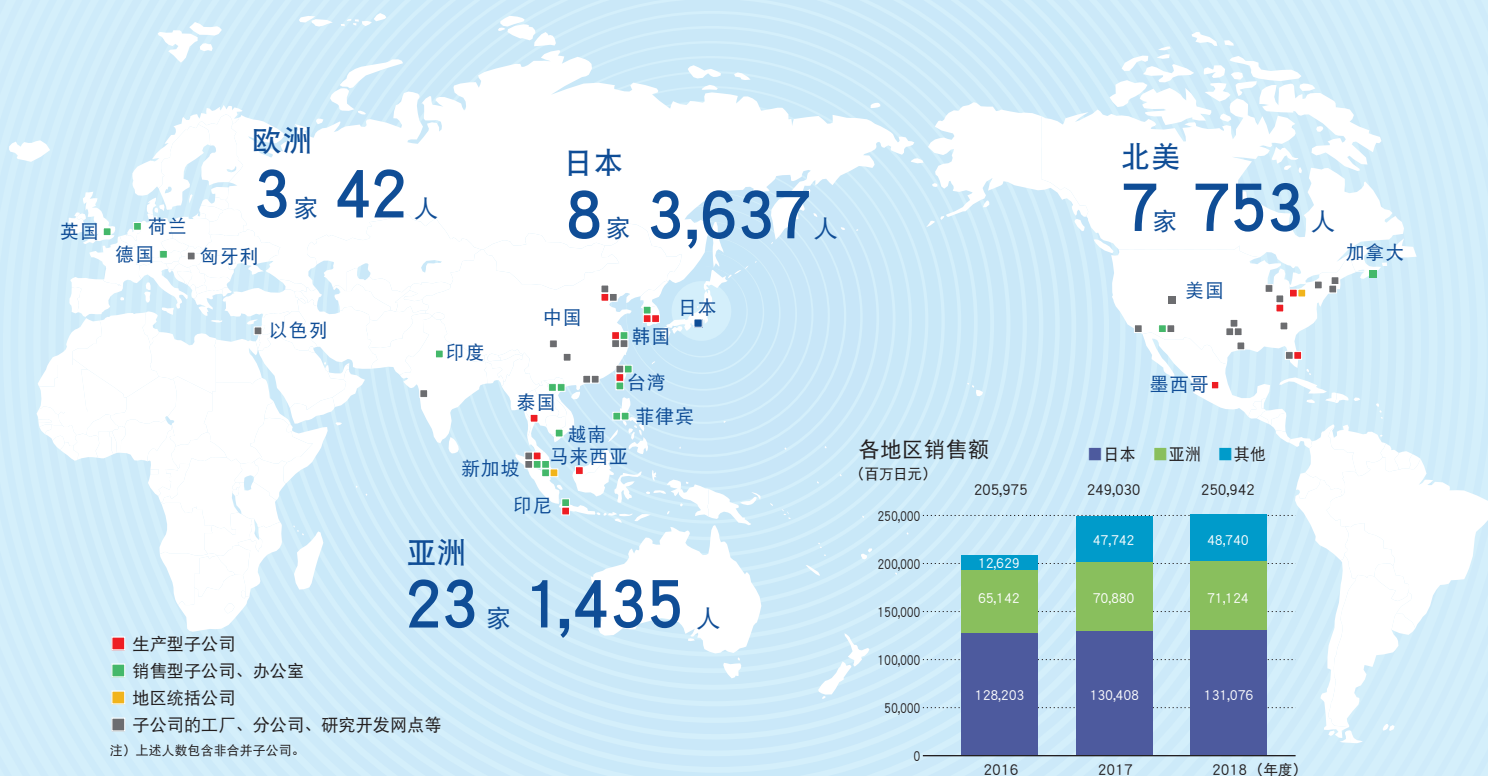
通过创造经济价值、中期经营计划《LIP(LINTEC INNOVATION PLAN)-2019》以及围绕“重要性（重点课题）”相关活动，致力于实现社会的可持续发展。



## 琳得科集团简介

# 支撑事业发展的全球网络

琳得科集团的全体员工为了响应利益相关者的声音、建立起一个更好的社会，开展着各种各样的 CSR 活动。



## 公司概况 (截至2019年3月31日)

**公司名称** 琳得科株式会社  
(英文: LINTEC Corporation)

**总公司地址** 邮编 173-0001 东京都板桥区本町 23-23

**网站** <http://www.lintec-global.com/>

**成立时间** 1934年10月

**资本金** 232亿日元

**上市证券交易所** 东京证券交易所市场第1部  
(证券代码: 7966)

**会计年度** 每年4月1日起至第二年3月31日止

**法人代表** 代表取缔役社长 社长执行役員 西尾 弘之

**员工人数** 合并: 4,888人 单体: 2,573人

**事业所** 营业网点: 东京、札幌、仙台、北陆(富山县)、静冈、名古屋、大阪、广岛、四国(爱媛县)、福冈、熊本

生产网点: 吾妻(群马县)、熊谷、伊奈(埼玉县)、千叶(千叶县)、龙野、新宫(兵库县)、三岛、土居、新居滨(爱媛县)、小松岛(德岛县)

研究开发网点: 研究所(埼玉县)

**经营范围** 粘接产品(贴纸/标签用不干胶纸、不干胶薄膜、户外贴膜、窗膜、半导体相关胶带、光学功能性薄膜等)、特殊纸(彩色信封用纸、彩色硬纸、特殊功能纸等)、加工材料(剥离纸、剥离薄膜、合成皮革用工程纸、碳纤维复合材料用工程纸等)、粘接周边设备(自动贴标机、半导体相关装置等)的开发、生产与销售

**销售额 (2018年度)** 合并: 2,509亿日元 单体: 1,686亿日元

**营业利润 (2018年度)** 合并: 180亿日元 单体: 93亿日元



## 每一名员工都带着问题意识， 实践以“至诚与创造” 为本的 CSR 活动。

琳得科株式会社  
代表取缔役社长 社长执行役員

西尾弘之

### 通过加强公司治理与事业 重组助推海外事业顺利发展

我们以琳得科的经营方针“至诚与创造”为本，通过形成公司名称的“Linkage（结合）”与“Technology（技术）”，将粘接应用技术、表面改质技术、系统化技术、

特殊纸与剥离材料制造技术等独创的核心技术高维度融合在一起，持续稳步成长。提供满足社会需求的各类产品，向更加广泛的领域拓展事业，推进全球化发展。

2018 年度是 3 年中期经营计划“LIP (LINTEC INNOVATION PLAN) -2019”的第二年，是一个重要的时期。但是，虽然销售额略微高于上期，营业利润却未达成既定目标。原燃料费用高涨是压低利润的最大原因。

另一方面，在美国生产销售窗膜等产品的 MADICO, INC. 实现盈利，LINTEC (THAILAND) CO., LTD. 与销售公司进行整合实现了产销一体，其他海外子公司的业绩也得以顺利发展，可以说是巨大的收获。此外，位于新加坡、负责统括 ASEAN 地区及印度事业的琳得科亚太地区公司（LAP 公司）\*1 开始真正发挥作用，也有力推动了海外子公司的发展。我认为今后应积极起用在当地招聘的人才，不断增加来自 ASEAN 地区的社长及董事。

#### 中期经营计划“LIP-2019”

(2017 年 4 月～2020 年 3 月)

基本方针

**进一步深化创新，  
为取得新的成长发起挑战**

重点主题

1. 强化地区战略
2. 创造全新价值
3. 打造强韧的企业体质
4. 为构建可持续发展社会做出努力

\*1 LAP 公司：LINTEC ASIA PACIFIC REGIONAL HEADQUARTERS PRIVATE LIMITED

## 迎战考验之年

### LINTEC INNOVATION PLAN 2019

- 集团全体员工时常带着问题意识，加速推进革新性举措
- 预见市场变化，提供深受客户喜爱的产品与服务
- 以 CSR 为行动准则，努力实现可持续发展社会

## 培养创新性人才，为创新提供源动力

2019 年度是 LIP-2019 的最后一年，在“迎战考验之年”的新行动指南之下，我们将倾力进一步深化创新。

为了实现创新，带来新的价值，重中之重是培养人才与推进多样性<sup>\*1</sup>。未来业务效率提升之后，AI 与机器人将取代人工负责完成常规作业。在这样的状态下，能够继续发光发热的是带着问题意识、时常思考自己能力之所在的人才。即使业务自动化水平提升，只要培养出 AI 无法取代的具有丰富创新性的人才，就能为创新提供源动力。推进多样性，促进拥有不同个性的员工发挥作用，就是其中一项措施。自 2016 年设置“多样性促进讨论委员会”以来，新入职的女性员工人数不断增加，这几年达到了约 30%。今后在以开发部门为首的公司内部，女性管理干部将大幅增加，我期待着女性特有的观点与感性能为业务革新带来新的契机。

此外，实现创新的第一步，我认为是加快新产品开发速度，不断提高在销售额中所占的比例。因此，研发负责人必须提升察觉客户潜在需求的能力，并运用到产品开发中。开发与销售团结一心，加速推出符合顾客需求的产品。



与此同时，2018 年 2 月设立的“SDGs<sup>\*2</sup>委员会”历时 1 年多，讨论了为了将 SDGs 纳入经营所采取的举措，以及通过主业为解决社会课题所做的贡献，并产生了很多新想法。来自不同部门的 26 名成员通过委员会活动获得的经验，是本公司进一步充实 CSR 活动的宝贵财富。在本公司向以 ESG<sup>\*3</sup> 为核心的企业体质转型的过程中，将发挥出强大的力量。

## 作为风险对策的一环助力实现SDGs目标

2018 年袭击了日本各地的暴雨与山体滑坡等自然灾害，对本公司的事业也造成了威胁。由于物流停滞，客户的产品暂停销售，导致本公司的产品需求也受到了影响。即使设施与设备没有遭受直接损失，地球变暖带来的气候变化对于企业来说也是一项巨大的风险。为了企业能够继续立足于未来，并保持发展，所有的企业都必须朝着防止地球变暖的目标，统一步调共同努力。其中之一即为削减 CO<sub>2</sub> 排放量的举措。

日本政府提出 2030 年度的 CO<sub>2</sub> 排放量比 2013 年度削减 26% 的目标值。本公司制定了 2030 年度比 2013 年度削减 30% 的自主目标，计划对必要设备等投资。因此，削减 CO<sub>2</sub> 排放量的同时提高生产率显得尤为重要。如果将节能贯彻到底，不仅能够削减 CO<sub>2</sub> 排

\*1 多样性 (Diversity): 集体中存在着拥有不同立场与价值观等的人。尊重人与人之间以及不同集体之间的丰富个性, 促进人得其位, 各显其才, 以及从不同视角解决问题、创造出具有独创性的创意等。

\*2 SDGs : Sustainable Development Goals (可持续发展目标) 的简称。2015 年 9 月在联合国通过, 由 17 项目标与 169 项具体目标组成。



SDGs 委员会讨论如何通过主业解决社会课题



采用了可阻挡太阳辐射热量的窗膜的建筑物



通过种植红树与当地开展合作

放量，还具有降低生产成本的效果。今后我们不仅会削减本公司的排放量，还会努力削减运输产品时产生的CO<sub>2</sub>排放量。

塑料垃圾是近年来备受瞩目的环境问题。为了防止数量庞大的塑料垃圾流入海洋，守护生态系统，无塑料运动正在全世界展开。对于生产销售不干胶薄膜的本公司来说，这是威胁现有事业的风险，我们正加快运用生物降解薄膜等新技术，开发替代产品。

为了找出与事业及经营有关的所有风险并加以应对，我们在2018年4月设置了“全公司风险管理委员会”。委员会成员由各本部长、社长直辖组织的室长组成，目前正在处理面向全公司管理干部进行的风险问卷调查的后续工作。

风险并不只有气候变化与灾害这些外部因素。为了保证经营的健全性，公司于2018年12月新设立了“公司治理委员会”。在董事的报酬、选任与解除方面，向董事会进行建议与提议，提高了公司治理的客观性与透明度。

并且，我希望在通过这样的举措加强风险对策的同时，还能不断筛选出与风险相对的机会（机遇）。

## 通过以“至诚与创造”为本的CSR活动实现进一步的发展

为了履行全球性企业应尽的职责，本公司在海外各集团公司的网点也致力于开展扎根于当地的CSR活动。在印尼与当地人士合作种植红树的活动也是其中之一。植树的目的不仅在于保护丰富的生态系统，还希望能与当地社会和谐共生。在日本国内外开展的各项CSR活动，正是在践行公司的经营方针“至诚与创造”。

全体员工今后仍将保持同样的势头，将“至诚与创造”铭记在心，集团上下团结一致，带着SDGs的意识开展CSR活动，实现进一步的发展。

本报告对2018年度的活动内容尽可能浅显易懂地进行了系统性分析，以便社会公众及全体员工更加深入理解琳得科集团的CSR活动。

恳望得到各位一如既往的支持与鼓励。

\*3 ESG：Environment（环境）、Social（社会）、Governance（公司治理）这3个要素的总称，是判断企业能否可持续发展的指标。



# 植树造林保护人类与地区

PT. LINTEC INDONESIA 从 2016 年开始举行种植红树的活动。

雅加达的营业网点 PT. LINTEC JAKARTA 与当地居民以及当地的水产大学共同合作开展植树造林，定期观测生长情况以监视其生长过程，为地区环境建设与人们的生活贡献力量。

## 希望我们的绵薄之力，能有益于这个国家

印尼是世界上拥有最多红树的国家。但是，沿海地区为了建造养虾池以及开发港湾而砍伐红树，致使红树林的面积从 1990 年的 305.8 万公顷，减少到 2015 年的 224.4 万公顷。<sup>\*1</sup>

据说红树林的单位面积 CO<sub>2</sub> 吸收量约为普通日本树木的 2 倍。并且，红树林中栖息着丰富多样的生物，因此被称为“海上森林”，在保护生物多样性方面同样发挥着巨大的作用。此外，由于每一株红树都会生长出大量支柱根，因此能够保护土地免于海浪侵蚀，在发生巨浪与海啸时保护沿海地区。尤其是 PT. LINTEC INDONESIA



植树的地区，土地被严重侵蚀，沿海地区的居民不得不往内陆方向迁移。

PT. LINTEC INDONESIA 亲眼目睹了这样的现状，“希望我们力所能及的印尼特色活动，能有益于这个国家”，从 2016 年开始举行种植红树的活动。活动年年扩大，到了第 4 年的 2019 年，共有 112 人参加了植树活动。这一天水位很低，海潮退去后的海滩为

黏土质，因此很多人都因为双脚陷入黏土中而历尽千辛万苦，但是，在地区居民与当地水产大学的各位人士等参与者的相互支持下，植树活动得以顺利结束。

## 希望能与当地人士合作，继续为地区贡献力量

PT. LINTEC INDONESIA 从我还在担任厂长的 2013 年左右开始，在国家规定的绿色月份（绿色的四月）里到工厂近郊进行除草与清洁等活动。在活动的过程中有了“希望开展更具印尼特色的活动”的想法，从 2016 年开始志愿种植红树。

如今我也会受到当地的水产大学的邀请做演讲，把植树的艰辛与参加活动感受到的充实感等等告诉给更多的人。作为一家全球性企业，琳得科集团离不开社会的支持。我希望与不同地区的当地人士进行合作，同时开展我们力所能及的实践，与社会共同持续发展。

PT. LINTEC INDONESIA 社长 河上 智则



\*1 援引自联合国粮食及农业组织（FAO）的全球森林资源评估报告（2015 年度、Global Forest Resources Assessment 2015）<http://www.fao.org/3/a-i4808e.pdf>



## 植树地



## 红树种植活动的记录

### [年表]

- 2016年 4月 **【第1次】**  
 选用树种，共栽种 1,500 株。
- 2016年 7月 由于水位上升以及渔船带来的回流，树种没入水中，约 1,000 株未能成活。成活率\*2 约为 30%，之后每 3 个月观测 1 次生长情况。
- 2017年 4月 **【第2次】**  
 选用已培育至约 50cm 长的树苗，加上上一年未能成活的 1,000 株，共栽种 2,500 株。  
 成活率约为 80%，确认生长状况稳定。
- 2018年 4月 **【第3次】**  
 选用已培育至约 80cm 长的树苗，共栽种 2,000 株。  
 设置了防波堤保护树苗免受渔船带来的回流冲击，并设置围栏防止土壤流出。
- 2019年 4月 **【第4次】**  
 选用已培育至约 80cm 长的树苗，共栽种 2,500 株。



树龄 0 个月，30cm (树种)



树龄 3 个月，60cm (树苗)



树龄 15 个月，150cm

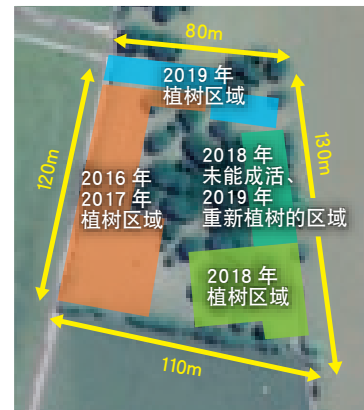


树龄 24 个月，260cm



树龄 40 个月，400cm

### [活动区域]



### [实际成果]

总面积	1.89 公顷
总植树株数	8,500 株
总参加人数	312 人
年 CO <sub>2</sub> 吸收量	约 43.8t/年 (按照红树的寿命为 30 年 计算得出的平均值)

## 希望能开展更多扎根于当地的活动

从红树种植活动伊始，我就参与到运营工作中。一开始既不了解植树方法，也不知道如何寻找土地所有人，但在很多合作者的协助下，总算种植了一个区域。最初栽种的树种有一半以上没入水中无法成活时，我的心都要碎了，后来我们每 3 个月观测 1 次生长情况，重新栽种快要没入水中的树苗，成活率也随之逐年升高。其他网点也开始举行种植红树的活动。我希望今后能继续开展贴近当地、扎根当地的活动。



PT. LINTEC  
INDONESIA  
工程技术部

后藤 大辅

PT. LINTEC  
INDONESIA  
质量保证部

Sugiharto

\*2 成活率：栽种的植物生根发芽开始生长的比例。

## 每个人怀着各自的愿望，投身于红树种植活动

### 参加者

■ PT. LINTEC INDONESIA : 23 人 ■ PT. LINTEC JAKARTA : 6 人 ■ 琳得科株式会社 : 2 人  
 ■ 土地所有人、当地居民 : 41 人 ■ 茂物水产大学的学生 : 40 人

### PT. LINTEC INDONESIA

志愿者活动没有终点，员工们也开始为植树活动感到自豪。今后，为了不断对活动进行拓展，我认为不能仅靠我们自己，必须与周围的人以及企业深入合作。我们也会把学到的知识与大家分享，共同思考。

在 PT. LINTEC INDONESIA 的员工里，有些人曾有过植树经验，但有些人从来没有见过红树。我觉得由员工亲自进行植树的企业非常难得，如果不亲身参与，就无法用自己的语言讲述。虽然我们是日本人，但作为生活在印尼的居民，我觉得这是一项有价值的活动。

贸易部  
Martha Lie



会计部  
Melani



制造部  
楠本 弘和



会计部  
长田 光时



涂布部  
Ali Amin



分切部  
Parjinu



事务部  
上领 绘里



### PT. LINTEC INDONESIA (运营负责人)

我负责运营红树种植活动。从事先准备树苗，制作横幅，一直到植树当天，真的十分辛苦，但看到大家安全结束植树活动，我也就放心了。PT. LINTEC INDONESIA 有很多来自内陆的员工，也有很多并不了解沿海区域状况的人，所以我希望能在今后继续开展植树活动。

### 琳得科株式会社

今年是我第二次参加植树。虽然我们能做到的并不多，但仍尽全力为 PT. LINTEC INDONESIA 与 PT. LINTEC JAKARTA 提供支持。对于拓展事业来说，无论在哪个地区，首先要让当地人接受我们，这是很重要的。琳得科作为一家全球性企业，将继续开展有益于所在国与所在地区的活动。

5S 负责人  
Asep Heriandi



质量保证部  
Shanti Lestari



取締役 常务执行役  
事业统括本部长  
服部 真



取締役 常务执行役  
生产本部长  
兼 质量与环境统括  
本部主管  
川村 悟平



总务人事部  
Sarni Pujiyanto



### PT. LINTEC JAKARTA

得益于他人的指导，我们的种树水平越来越高，成活率也越来越高。琳得科集团将继续开展植树活动，使琳得科成为印尼不可或缺的企业，同时在未来进一步将这项活动与事业发展结合起来。

### 土地所有人

我十分赞同 PT. LINTEC INDONESIA 的做法，从活动伊始便开始提供协助。一个人的能力有限，但只要大家共同协作，就能慢慢恢复原来的样子。我们还想把已经沉入海中的学校和祈祷室重新建起来。

社长  
荒井 裕二



营业部  
佐佐木 康介



Usup Supriatna 先生



### 茂物水产大学的学生

三年级的学生每年都参加植树。我在大学里学习过红树的现状，所以非常热切地想要参加植树活动。这项活动通过校内广播、大学的网站乃至社交网站进行报道，很多学生对此十分关注。兼顾环境和经济是个大难题，但我认为，通过制定砍伐的规则等，应该就能有所改善。

### 当地居民

植树区所在的加拉横，原本拥有约 9,000 公顷红树林，其中的 60% 即 5,400 公顷现已消失。我们曾召集加拉横境内的企业举行了说明会，但植树活动仍有很大的努力空间。希望 PT. LINTEC INDONESIA 能号召其他公司，把活动进一步扩大。

Anwar Akbar  
Amdar 先生



Ririn Rosita Hur  
女士



Supriyadi 先生





# 致力于通过事业 解决社会课题



## 为了让全体员工 共享同一个长期目标

琳得科集团以“至诚与创造”为经营方针，以“思考明天，构筑今天”为经营理念。为了以这一理念为本，思考可持续发展的未来，进一步加快创造出有助于解决社会课题的事业，琳得科设立了 SDGs\*1 委员会。从研究、生产、营业、经营企划、总务等众多部门中选出 26 名成员，从 2018 年 2 月开始共同学习 SDGs，针对本集团公司应如何开展 SDGs 方面的工作，反复进行讨论。



为了将 SDGs 纳入本集团公司的经营，有计划地推进活动，全体员工共享同一个长期目标是重中之重。为此，作为 2018 年度活动的集大成，SDGs 委员会就“2030 年琳得科集团的应有之姿”展开了讨论。这是为了与全体员工共享本集团在 SDGs 的目标年即 2030 年的姿态，实践现在该做的事，以及达成应有之姿的目标。委员会在 2019 年 3 月已向包括会长、社长在内的经营管理层进行建议，目前正在就应有之姿的制定进行反复讨论。

## 每一个人的工作， 都与社会紧密相连

通过这样的活动，SDGs 委员会的成员们有了新的认识。那就是，每一个员工的工作，都与社会紧密相连。而且，一如既往地重视客户



反馈，同时倾听更为根本的社会需求并放眼未来是很重要的。

并且，委员会还注意到，通过公司内外的开放性交流，接受新的想法与多样性，积极发布信息，在实现有助于解决社会课题的创新方面显得愈发重要。

面向 2030 年的举措才刚刚开始。遍布世界的每一个员工，共享本集团公司的应有之姿，向着解决社会课题不断发起挑战。

### ● SDGs 委员会成员的心声

随着对 SDGs 理解的逐渐深入，在日常工作方面也产生了积极影响。我养成了不知不觉就开始思考开发主题应该如何与当前的社会课题相结合的习惯。

研究所  
新材料研究部  
部长  
沼泽 英树



我学到了企业理念与面向未来在解决社会课题时的重要性。我的目标是，将来能让自己的孩子发自内心的说出“爸爸的公司真了不起！”。

经营企划室  
主任  
飞留间 哲



通过 SDGs 委员会，我重新认识到本集团公司的事业涵盖面是如此广阔。我感到小小的创新之芽已经萌出。

熊谷工场  
纸张制造部  
纸张技术科  
系长  
井上 英知



今后将在制定“2030 年琳得科集团的应有之姿”之后，开始逐步施行具体的举措。到那个时候，我将在生产现场为解决社会课题贡献自己的力量。

龙野工厂  
制造技术科  
主任  
落合 俊辅



\*1 SDGs : →在第 6 页中有记载。

# 琳得科的 CSR

琳得科集团的事业离不开众多利益相关者的支持。为了回应利益相关者的期待，成为值得信赖的企业，琳得科集团将经营方针——“至诚与创造”作为根本，遵循支撑经营方针的重要价值观——“LINTEC WAY”、“CSR 的基本姿态”和“行动规范指南”，全体员工积极推进 CSR 活动。

为了实现自 2017 年 4 月开始实施、以 2019 年度为最终年度的中期经营计划“LIP (LINTEC INNOVATION PLAN)-

2019”，强化集团经营至关重要，我们一直在全球范围坚持推进 CSR 活动。并且，琳得科集团认为，CSR 活动的推进，直接关系到琳得科集团的经营，努力在本职工作中开展 CSR 活动。

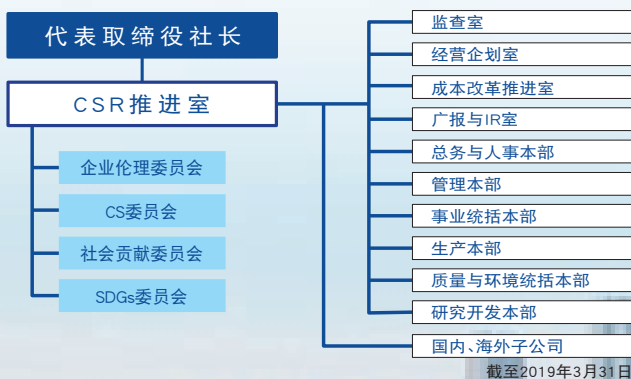
琳得科集团不仅加入了联合国全球契约，并通过参考 ISO26000 等各项措施，开展符合国际规范的事业活动与 CSR 活动。

并且，在指定重点课题的同时，设定了关键绩效指标 (KPI)\*1，高效运转 PDCA 循环，同时开展战略性 CSR 活动。

## CSR 推进体制

由社长直接管辖的 CSR 推进室负责在全公司范围培养高度的伦理观和落实 CSR 的渗透、以及为各委员会的活动提供支持。

委员会由跨组织成员组成，通过在各委员会配置推进主管取缔役，从经营的立场负责引领活动的开展。



截至 2019 年 3 月 31 日

## 联合国全球契约

琳得科集团 2011 年 4 月加入了“联合国全球契约”，按照以下 10 项原则开展事业活动，为社会的可持续发展贡献力量。

<p>●人权</p> <p>原则 1: 支持并尊重人权</p> <p>原则 2: 不参与任何漠视与践踏人权的行为</p> <p>●劳工标准</p> <p>原则 3: 承认结社自由及集体谈判的权利</p> <p>原则 4: 消除强制性劳动</p> <p>原则 5: 切实废除童工</p> <p>原则 6: 杜绝在用工与行业方面的歧视行为</p>	<p>●环境</p> <p>原则 7: 应对环境挑战未雨绸缪</p> <p>原则 8: 主动增加对环保所承担的责任</p> <p>原则 9: 开发和推广环境友好型技术</p> <p>●反贪污</p> <p>原则 10: 反对一切形式的贪污，包括索贿和行贿受贿</p>
---	---

## 琳得科集团的价值链以及与利益相关者之间的沟通

琳得科集团的事业活动为价值链的每一环节都带来影响。我们在每个阶段都积极地与每位利益相关者进行对话，为了回应社会的期待而不断努力。

### [对话平台]

顾客	国内外展会、咨询窗口等
交易方	调查问卷等
当地社会	工厂参观、社会贡献活动等
员工	交流杂志、公司内部网站等
股东及投资者	股东大会、IR会议、IR工具等

<p><b>原料采购</b></p> <p>努力做到与供应商共存共荣，推进 CSR 采购</p>	<p><b>研究开发</b></p> <p>以研究开发本部为中心，创造为社会做贡献的革新性新产品</p>
--	--

<p>琳得科举措的重点数据</p>	<p>原材料交易方数 约 <b>500</b> 家</p> <p>112 家主要交易方的问卷调查应答率 <b>99.1%</b></p>	<p>响应客户的期待，积极开展研发 研发费用 <b>83</b> 亿日元</p>
-------------------	--	--

用★标记表示的绩效指标经过了 SGS 日本株式会社的第三方验证。第三方验证的结果显示无应当修正的重要事项。

\*1 关键绩效指标 (KPI): 为定量估计目标的完成程度而设定的有关组织战略的重要指标。

\*2 BCMS: Business Continuity Management System (业务连续性管理体系) 的略称。是当发生对企业的重要产品或服务产生重大影响的事件时，为了使“业务持续下去”，理解组织的现状，制定业务连续计划，通过演习评价计划的实效性，并运用体系的管理手法。

# CSR 活动报告

## 风险管理

琳得科集团为了进一步加强风险管理体制，于2018年4月设立了全公司风险管理委员会。委员会成员由各本部长及社长直辖组织的室长组成，负责把握公司内部的实际状况以及风险分析。以整个集团公司为分析对象，定期筛选出与公司经营相关的所有风险，根据紧急程度与重要程度加以改进，通过多种方法防止发生问题。并且，关于全公司风险管理委员会的状况，每年由委员长向董事会报告2次，共享信息并接受指示，努力提高风险管理能力。

## 有关人权与劳动的全球调查

琳得科集团每年实施1次人权及劳动相关实际情况调查。调查项目涉及广泛，包括法律应对和杜绝歧视、尊重人权、禁止雇佣童工、禁止强制劳动、薪金、劳动时间、与员工的对话协商、安全健康的劳动环境、人才培养等。

2019年2月也实施了调查<sup>\*</sup>，调查结果表明，各国和各地地区遵纪守法，理解琳得科集团的行动规范，并确保尊重基本人权且安全健康的劳动环境。今后也会每年一次定期开展调查，把握实际状况，并有效利用到今后的改善之中。

## 关于构建全公司的 BCMS<sup>\*2</sup>

琳得科、东京琳得科加工以及台湾琳得科精密涂工股份有限公司为了在发生地震等各种灾害时能将人员伤亡控制在最小限度，早日恢复业务，积极致力于BCP<sup>\*3</sup>的制定。

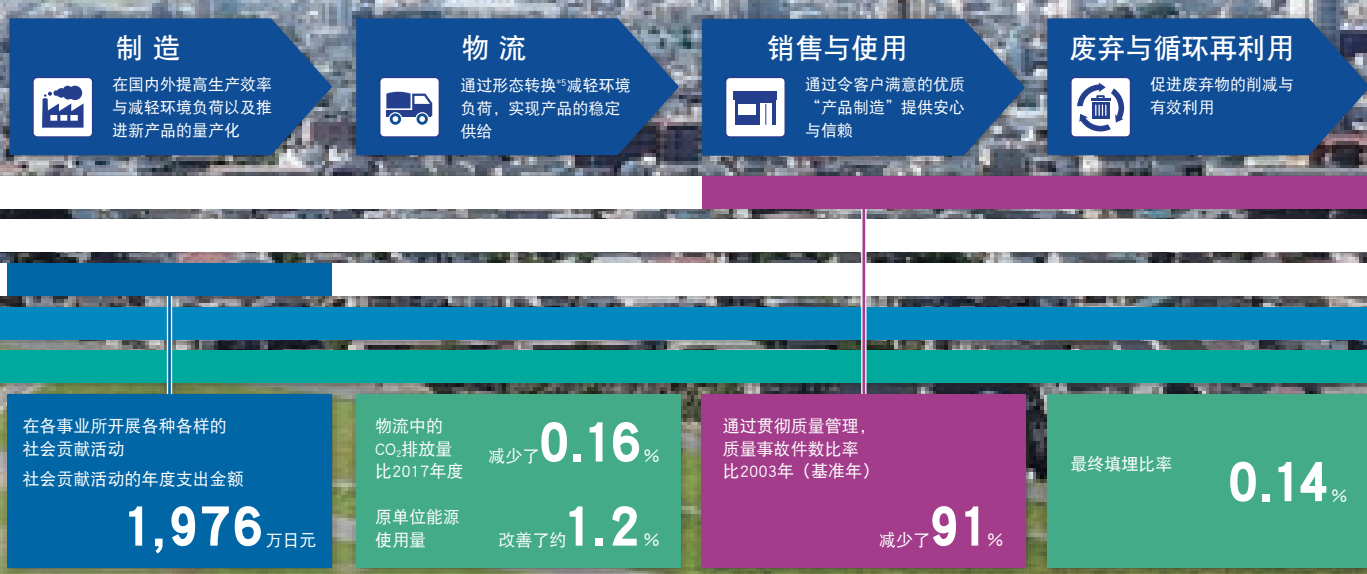
2014年3月取得了ISO22301<sup>\*4</sup>：2012的认证，将BCMS运用于BCP的维持和改善。

## 帮助热线

琳得科集团设有帮助热线（内部举报制度），作为举报严重违法法律法规与伦理的行为的窗口，保护举报人免受不公正待遇。律师作为第三方机构参与到窗口中，已建立起保护举报人及举报内容的同时迅速展开调查的体制。

帮助热线的使用方法登载在行动规范指南中，已告知集团全体员工。除了日语、英语外，从2018年度起设置了支持简体中文的窗口。

并且，通过每年对集团各公司进行问卷调查等方式，把握各公司对该热线的熟悉与运用情况，并在此基础上提供必要的指导与支持，提高本制度的实效性。



<sup>\*3</sup> BCP：Business Continuity Plan（业务连续性计划）的略称。是为了当企业遇到事故或灾害等紧急事态时将损失控制在最小限度，使业务持续或早日恢复而事先制定的行动计划。

<sup>\*4</sup> ISO22301：是为了防备地震和火灾、IT系统故障和金融危机、供应商破产、或者疾病大流行等灾害和事故、事件等，由各家企业和组织制定对策，以做到高效和有效应对的BCMS国际标准。

<sup>\*5</sup> 运输形态转换：通过将用于干线运送旅客和货物的方式改为用可大量运输的铁路和船舶运输的方式，努力削减CO<sub>2</sub>排放量的举措。

# 社会性报告

## 质量保证体制

琳得科集团基于 ISO9001\*1 构建了质量保证体制。

并且，为了提高质量保证的运用效率，将以往各事业部门单打独斗的体制，整合为集团 QMS。

## 质量事故的预防与教育

琳得科集团认为，为了维持并提升产品与服务的质量，让质量事故防患于未然，必须有效运用质量管理体系。因此，集团全体员工深入理解 ISO9001，尤其是提升负责质量管理体系审核功能的内部审核员的能力就显得尤为重要。

根据这样的想法，琳得科现已制定包括“ISO9001 的知识”、“要求事项的理解”、“内部审核方法”这 3 个阶段的年度培训计划，培养内部审核员。

## 产品信息披露

琳得科集团向客户提供与产品有关的信息，确保客户安全放心地使用产品。提供信息的方法多种多样，包括发行安全数据表（SDS）、回答化学物质含量调查、提供记载产品特性的技术资料、制作描述产品构成与物理特性规格的产品规格书等。并且，为了提供满足客户需求的产品，还在琳得科的网站与公司内部报刊中介绍产品的特点、重点产品与产品阵容等。

## 绿色采购

为了降低环境负荷，琳得科集团对原材料、零部件与附属材料贯彻执行化学物质管理。不仅在采购新材料时调查产品所含化学物质，即使是持续采购的材料，也会进行该项调查以满足新的法律法规要求。

2018 年度，以原材料为调查对象，进行了约 5,000 个品种的 REACH 法规\*2 第 19 批与第 20 批高度关注物质调查，以及 chemSHERPA\*3 1.06 管理对象物质调查。

## CSR 采购

琳得科基于 CSR 精神制定了《琳得科原材料采购基本方针》、《琳得科绿色采购方针》、《琳得科木材纸浆采购方针》，并遵循这些方针进行采购活动。

通过各种各样的机会，从尊重人权、劳动与安全卫生、信息安全、企业伦理等多方角度，要求交易方贯彻 CSR。

2018 年度也实施了交易方问卷调查，在与 CSR 有关的项目上，对遵纪守法、禁止雇佣童工、安全健康的劳动环境等方面进行了确认。在约 500 家从日本国内采购原材料的交易方中，从交易金额和 BCP\*4 的观点选定 112 家，委托他们接受问卷调查，获得了 111 家★交易方的回答。问卷调查的结果也被有效利用于供应商评价。

### Voice

## 参加地区活动，为向儿童赠送食品的活动提供支持

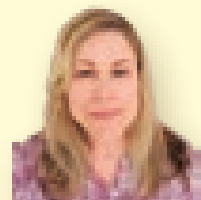
2019 年 4 月，VDI, LLC 的 CSR 团队参加了为推广志愿者活动、作为地区活动之一举行的“Summer Blessings”。这项活动将 8,000 磅（约 3,600kg）食品装入袋中，提供给到访肯塔基州路易维尔市社区活动中心的孩子们。CSR 团队与许多参加者一起将罐装意大利面、谷物与点心等装入袋中。



参加志愿者活动的 CSR 成员与路易维尔市的市长 Greg Fischer 先生

VDI, LLC  
CSR 委员会

Toni Doughty



\*1 ISO9001：质量管理体系的国际标准。

\*2 REACH 法规：欧盟《关于化学品注册、评估、许可和限制的法规》的简称。向欧盟各国的化学物质年出口量达 1t 以上时须完成注册。另外，当产品中含有的高度关注物质候选清单中的化学物质在 0.1% 以上时应进行申报。

\*3 chemSHERPA：日本经济产业省推荐的产品所含化学物质的信息传达通用框架。是旨在从上游到下游、在整条供应链中准确管理产品中含有的化学物质，持续应对不断扩大的管制的机制。

\*4 BCP：→在第 13 页中有记载。

★标记的内容在第 12 页中有记载。

# 环境报告

## 环境管理体系

琳得科集团基于“琳得科集团质量、环境与业务连续方针”，积极致力于保护地球环境。在 ISO14001 全球综合认证方面，2018 年度新增了 LINTEC (THAILAND) CO., LTD., 至此国内外共有 25 家注册事业所，促进活动进一步拓展。

由第三方对耗电量、用水量、CO<sub>2</sub> 排放量以及废弃物产生量共 4 个项目进行检验，结果未发现需要修正的重要事项。

在保护生物多样性方面，琳得科继续致力于植树活动以及海岸等的清理活动。

## 防止气候变化的举措

日本国内的琳得科集团\*5 在 2018 年度的能源使用量（原油换算：节能法对象范围），因为产量增加的原因，比上年度增加了 0.2%。单位能耗减少 1.8%，为 0.3114kL/t。此外，CO<sub>2</sub> 排放量为 179 千 t，较 2017 年度的 186 千 t 有所减少。

2019 年度还将致力于使用低碳电力，以 2018 年度的单位能耗为基准，努力实现 CO<sub>2</sub> 排放量与耗电量均减少 1% 的目标。

## 应对 PRTR 法\*6

琳得科在 2018 年度申报了甲苯与二甲苯等共 12 种 PRTR 对象物质，总使用量为 8,179t。

使用量最大的物质是甲苯，约占总量的 97%，达到 7,919t。因为产量增加的原因，比上年度增加了 167t。2018 年度，甲苯的大气排放量为 489t，比上年度增加 7t，迁移量为 529t，比上年度增加了 46t。

## 削减 VOC\*7 排放量

琳得科致力于 VOC 的减排。在产品的设计阶段，为了削减 VOC 中有机溶剂的使用量，推进用于剥离纸的剥离剂及用于印刷相关粘接产品的粘接剂的无溶剂化。2018 年度，剥离纸的无溶剂化率（按产量计）为 54.2%，印刷相关粘接产品的无溶剂化率（按销量计）为 73.3%。无溶剂化率基本上与往年持平。

### Voice

#### 推进旨在正确管理废弃物的举措

龙野工厂为了正确管理废弃物与归还物品，在工厂内的各收集场所张贴了统一格式的“分类说明”。用 RGB\*8 的颜色编号规定每一个标注的分类颜色，通过附带图片说明可废弃物品的方法使得大家更容易判断，致力于促进回收利用、正确处理环境负荷物质并提高员工的意识。现在共有 55 种分类说明，今后还将继续增加分类，希望能进一步贯彻废弃物的正确管理。

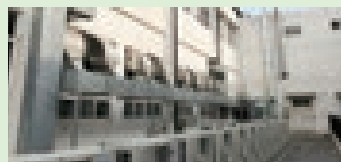
龙野工厂  
工务部 工务科计划组 系长  
中安 祐司



### Voice

#### 安装活性炭吸附装置，削减 VOC 气体排放量

在中国，作为防治大气污染守护蓝天计划的一环，对企业的环保措施有着很高的要求。本公司不仅使用较为环保的 UV 油墨，还安装了旨在削减 VOC 气体排放量的活性炭吸附装置。由此将可削减约 15-20% 的排放量。



活性炭吸附装置

普林特科（天津）标签有限公司  
质量保证 环境安全部  
朴世荣



\*5 日本国内的琳得科集团：琳得科株式会社及琳得科株式会社的营业网点、东京琳得科加工株式会社、PRINTEC, INC.、LINTEC SERVICES, INC.、LINTEC COMMERCE, INC.。

\*6 PRTR 法：对 Pollutant Release and Transfer Register（化学物质的排放、转移量）的登记制度进行规定的法律（关于把握特定化学物质对环境的排放量以及促进改

善管理的法律）的简称。

\*7 VOC：Volatile Organic Compounds 的简称。为大气中气体状有机化合物的总称。

\*8 RGB：对红（Red）、绿（Green）、蓝（Blue）光的 3 原色进行组合，形成各种颜色的方法。

# 集团海外公司的CSR活动

为了承担起作为全球性企业的责任，集团旗下的海外各公司都推进与地区紧密相连的CSR活动。

## 琳得科（苏州）科技有限公司

所在地：中国 苏州市  
 员工人数：203人  
 主要业务内容：印刷材料、产业工程材料及纸张、加工材料相关产品的生产与销售

中国在经济快速发展的过程中，大气污染成为了严重的社会问题，需要采取全国性的防治污染对策。本公司于2018年11月新装了涂布设备的局部排气设备与PE淋膜机的油烟处理设备，加强了环境对策。



加强环境对策后的工厂外观



工务科  
陈国焰

## 普林特科（天津）标签有限公司

所在地：中国 天津市  
 员工人数：99人  
 主要业务内容：印刷材料、产业工程材料相关产品的生产与销售

印刷标签离不开调墨的工序。本公司的调墨室虽然安装了换气扇，但依然存在调墨时的油墨味尤为浓重的问题。为了解决这一问题，我们将排气管延长到调墨用具的正上方，改善了作业环境。



安装好的排气管



质量保证 环境安全部  
朴世荣

## 台湾琳得科精密涂工股份有限公司

所在地：台湾 台南市  
 员工人数：91人  
 主要业务内容：电子、光学相关产品的生产与销售

我们将公司里储备的应急食品捐赠给了生活贫困者。这项活动有助于解决食品浪费问题，同时也是定期更换本公司储备食品的相关举措。今后将继续秉持着服务精神，积极参加社会贡献活动。



活动后收到的感谢信



工安室  
郑文杰

## 台湾琳得科先进科技股份有限公司

所在地：台湾 高雄市  
 员工人数：86人  
 主要业务内容：电子相关产品的生产与销售

2019年3月，本公司在高雄市近郊举行了植树活动。员工及其家属共48人参加植树，合计种下100棵树。今后将继续举行保护生物多样性的活动，为了下一代，为打造宜居环保环境贡献力量。



植树活动现场

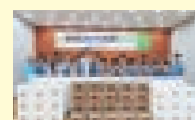


ISO推进室  
Chen-Jung Liao

## LINTEC KOREA, INC.

所在地：韩国 忠清北道清州市  
 员工人数：124人  
 主要业务内容：电子、光学相关产品的生产与销售

2018年11月，本公司举行了题为“爱心泡菜”的社会贡献活动。在公司内部食堂里，22名员工手工制作泡菜，通过地区支援中心将泡菜送给单亲家庭与独居老人。许多员工聚在一起，共同度过了热闹开心的时光。



与手工泡菜合影



总务课  
Moon Ji-Eun

## LINTEC SPECIALITY FILMS (KOREA), INC.

所在地：韩国 京畿道平泽市  
 员工人数：122人  
 主要业务内容：电子、光学相关产品的生产与销售

参加地区企业自主实施的环境净化活动，每月开展清扫活动。该活动不仅为保护周边地区的环境做出了贡献，还加深了与地区社会之间的“纽带”，而且有助于提高员工与地区居民的环保意识。



环境净化活动现场

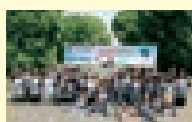


环境安全课  
崔明珍

## PT. LINTEC INDONESIA

所在地：印尼 茂物市  
 员工人数：168人  
 主要业务内容：印刷材料、产业工程材料相关产品的生产与销售

2018年4月，本公司举行了红树种植活动。以本公司的员工为首，包括水产大学的学生以及当地居民等共112人参加了活动，共同种下2,000株红树。全体参加者十分了解植树的意义，积极参与其中。



植树活动现场



质量保证部  
Sugiharto

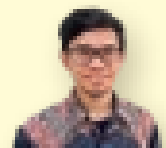
## PT. LINTEC JAKARTA

所在地：印尼 雅加达州  
 员工人数：18人  
 主要业务内容：印刷材料、产业工程材料相关产品的销售

2018年10月，本公司向全体员工分发了公司内部垃圾分类的相关宣传册。并遵循大厦管理公司的指示，在公司内部分别设置了有机垃圾与无机垃圾的垃圾箱。今后还将继续推进环保活动。



有机垃圾与无机垃圾的垃圾箱



总务人事部门  
Afifatul Khoir



## LINTEC INDUSTRIES (MALAYSIA) SDN. BHD.

所在地：马来西亚 檳城州  
员工人数：99 人  
主要业务内容：电子、光学相关产品的生产与销售

2018 年 9 月，本公司在马来西亚吉打州举行了红树种植活动。除了本公司的 32 名员工外，还有来自总公司环境安全部的 3 位同仁参加植树活动，在泥地里历尽千辛万苦总共种下 92 株红树。



植树活动现场

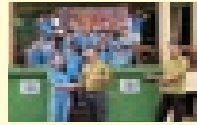


会计部  
Ong Hooi Gim

## LINTEC INDUSTRIES (SARAWAK) SDN. BHD.

所在地：马来西亚 砂拉越州  
员工人数：23 人  
主要业务内容：电子、光学相关产品的生产与销售

2018 年 11 月，本公司全体员工造访了 Matang Wildlife Centre。以猩猩为主的多种动物生活在这里，得到了很好的保护。我们在事务所聆听了保护活动等的说明，之后进行了清理活动。



在 Matang Wildlife Centre 的  
事务所前集合

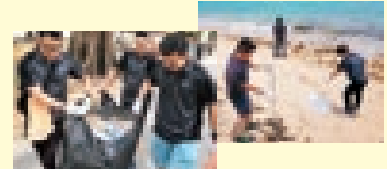


总务人事部门  
Michael Benzi Junior

## LINTEC SINGAPORE PRIVATE LIMITED

所在地：新加坡  
员工人数：81 人  
主要业务内容：印刷材料、产业工程材料及电子、光学相关产品的生产与销售

2018 年 10 月，来自本公司与 LINTEC ASIA PACIFIC 公司的总计 82 人，共同举行了海滩清理活动。花费约 1 小时对海滩进行清理，最终一共回收了多达 58kg 的垃圾。让海滩重获洁净，为保护海洋生态系统贡献了自己的力量。



清理活动现场

## LINTEC (THAILAND) CO., LTD.

所在地：泰国 北柳府  
员工人数：196 人  
主要业务内容：印刷材料、产业工程材料及纸张、加工材料相关产品的生产与销售

2019 年 3 月，本公司组织员工前往罗勇府沙美岛旅游。在旅游过程中，全体人员进行了海滩清理活动，回收了绳子与塑料等共 42kg 垃圾。



清理活动现场

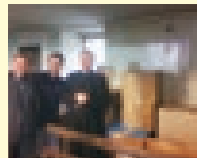


事业开发部  
Apakorn Pleansri

## LINTEC EUROPE B.V.

所在地：荷兰 阿姆斯特丹芬市  
员工人数：7 人  
主要业务内容：印刷材料、产业工程材料及纸张、加工材料相关产品的销售

我们向罗马尼亚一个小村庄的教会与小学捐赠了衣服、文具与游乐设施等。获捐小学的老师给我们写了一封温暖人心的感谢信，让我们切身感受到了这项支援活动的成果与重要性。



向教会捐赠



营业部门  
Peter Olah

## LINTEC OF AMERICA, INC. 纳米科学与技术中心

所在地：美国 得克萨斯州  
员工人数：32 人  
主要业务内容：研究开发

我们参加了美国海军陆战队队伍军人所组织的 Toys for Tots 活动。这个项目是将募捐而来的玩具作为圣诞礼物，赠送给那些在艰难环境下生活的孩子们。本公司分拣了约 540 箱玩具，并重新装箱。



员工们在分拣玩具



R&D Assistant  
MariLu Guerrero

## MADICO, INC.

所在地：美国 佛罗里达州  
员工人数：203 人  
主要业务内容：印刷材料、产业工程材料相关产品的生产与销售

我们参加了在佛罗里达州圣彼得堡市举行的名为 Walk to End Alzheimer's 的慈善步行活动，募集了善款。本活动募集到的善款，将用于提升阿尔茨海默症患者的医疗护理水平，并为该疾病的研究提供支持。



参加活动的 MADICO 团队



CSR 委员会  
Chris Lyane

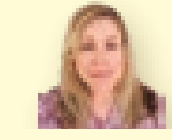
## VDI, LLC

所在地：美国 肯塔基州  
员工人数：47 人  
主要业务内容：印刷材料、产业工程材料相关产品的生产与销售

本公司的 CSR 委员会制定了每月举行 CSR 活动的目标，采取了各项措施。2019 年 2 月与 3 月，本公司参与为当地贫困人士提供粮食援助的 Dare to Care Food Bank 活动中，在食品分拣与装箱作业中贡献了自己的力量。



参加援助活动的 CSR 团队

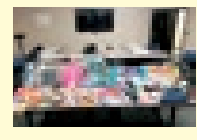


CSR 委员会  
Toni Doughty

## MACTAC AMERICAS, LLC

所在地：美国 俄亥俄州  
员工人数：464 人  
主要业务内容：印刷材料、产业工程材料相关产品的生产与销售

本公司以志愿者身份参加了当地面向儿童举行的马拉松比赛，通过多种形式开展扎根当地的社会活动。此外，我们还通过慈善团体，向受到虐待与被抛弃的孩子们捐赠了学习用品、食品与卫生用品等。



捐赠给孩子们的物品



CSR 委员会的成员

## 重点课题

“重点课题”指的是从广泛的 CSR 活动中指定的企业应尽力解决的课题。琳得科集团在 2014 年曾经指定了重点课题，但是从当时到现在，利益相关者对企业的要求已经发生了很大变化。琳得科集团接受这种变化，重新审视重点课题，目前已经进行到了右图所示的 STEP2。新的重点课题还纳入了 SDGs<sup>\*1</sup> 视角，并计划同步更新关键绩效指标 (KPI)<sup>\*2</sup>。

重新审视重点课题的流程

### STEP1

#### 提取社会需求

对 SDGs 与 GRI 标准、联合国全球契约、ISO26000 等各种国际指南与框架的变化，以及 ESG<sup>\*3</sup> 评估机构的重要 ESG 主题进行筛选并精确选定。

重点课题		对象范围 ○表示适用		应有姿态	举措
		公司内部	公司外部		
组织治理	运行全球治理	○	○	努力强化管理体制并加以运用。	强化全球治理体制
环境	高效利用原材料	○	○	努力减轻环境负荷，遵守环境法令。	根据琳得科的原材料采购基本方针，开展注重减轻环境负荷的采购活动
	降低向大气排放的物质	○	○		根据环境中期目标，削减大气污染物的排放
	通过产品和服务在环境方面做贡献	○	○		开发并推广注重 LCA <sup>*4</sup> 的环保产品
	环境层面的遵纪守法应对措施	○	○		通过环境管理体系应对并管理环境方面的遵纪守法
劳工实践	劳动安全卫生层面的应对措施	○	○	在完善能让员工安心工作的职场环境的同时，发生紧急情况时确保员工的安全。	遵循劳动安全卫生管理体系，开展确保劳动安全的活动
	在职场实现多样性	○	-		尊重员工的多样性，建设具有工作成就感的职场
	提高员工满意度	○	-		营造使员工能够积极工作的职场环境
社会	实施人权尽职调查 <sup>*5</sup>	○	○	努力推进关注利益相关者的全球沟通。	关注整个供应链的人权，把握风险
	社会层面的遵纪守法应对措施	○	○		在全公司渗透并贯彻遵纪守法
	产品层面的遵纪守法应对措施	○	○		通过质量管理体系杜绝及预防事故
	对可持续消费的贡献	○	○		向利益相关者宣传、渗透环保产品的效果
	实现与当地社区共同发展	○	○		作为优秀企业市民，开展为地区社会做贡献的活动
业务层面的贡献	在新兴国家构建地产地消的商业模式	○	○	努力推进兼顾环境与社会的商业模式，创造为解决社会性课题做贡献的事业。	推进本地采购，研发能够解决社会性课题的产品
	向新领域进军	○	○		

\*1 SDGs：→在第 6 页中有记载。

\*2 关键绩效指标 (KPI)：→在第 12 页中有记载。

\*3 ESG：→在第 7 页中有记载。

\*4 LCA：Life Cycle Assessment 的简称。指通过计算产品整个生命周期所使用的能源和水、原材料的量及所排放的二氧化碳、有害化学物质等，综合评估其对环境的影响的手段。

## STEP2

### 公司内部参与（排列优先顺序）

与研究开发和事业开发室等公司内部组织就假说进行讨论，判断重要性。

## STEP3

### 指定重点主题

根据STEP1、2的结果指定重点主题，获得最高决策者即社长的评价与批准。

## STEP4

### 重新设定关键绩效指标

根据指定的重点课题，设定活动评估指标，并逐步推进运用。

\* 绩效统计对象组织：

[A] 琳得科株式会社 / [B] 琳得科集团 / [C] 琳得科株式会社、东京琳得科加工株式会社 / [D] 琳得科株式会社总公司、10个生产网点、研究所 / [E] 琳得科株式会社的生产网点（伊奈除外）、研究所

关键绩效指标	绩效*	相关SDGs
(1) 有效运用国内外的咨询窗口 (2) 内部监查部门对照各国的法令与本公司的标准实施监查的结果	(1) 4件 [B] (2) 无重大指出事项 [B]	 
有机溶剂用量	17.7 千 t [A]	 
(1) 国内事业活动中的 CO <sub>2</sub> 排放量 (2) 国内事业活动中的 VOC <sup>*6</sup> 排放量	(1) 179.2 千 t [C] (2) 929.8 t [E]	  
环保产品的开发件数	30 件 [A]	 
环境法令违反件数	0 件 [D]	
(1) 工伤 / 停工事故发生件数 (2) 零事故	(1) 3 件 [C] (2) 吾妻工厂、东京琳得科加工株式会社、千叶工厂、新宫事业所（含新居滨）…1 年保持零事故 [C]	 
(1) 女性管理干部占比 (2) 育儿休假后的回岗率	(1) 14% [B] (2) 100% [A]	 
毕业 3 年以内员工的离职率	6.4% [A]	
供应商问卷调查的回答份数	111 家 [A]	
以取缔役和管理干部为对象的遵纪守法问卷调查回答率	风险筛选调查回答率 87.4% [B] * 因为实施了筛选风险的调查，所以未实施合规问卷调查。	
重大产品事故报告件数	0 件 [C]	
国内外展会的参展次数（活动评价）	52 次 [A]	
(1) 接受工厂参观的人次 (2) 实施社会贡献活动	(1) 932 人 [C] (2) → 在第 14 页中有记载 [B]	
在海外网点构建本地原材料注册体系（活动评价）	正在开发用以管理全球原材料信息的搜索系统 [B]	   
专利申请数量（活动评价）	397 件 [A]	目前正在研究

\*5 人权尽职调查：指组织不仅为了遵守法律，还为了规避侵犯人权的风险而做出应对的过程（ISO26000 6.3.3 人权课题 1）。

\*6 VOC：→ 在第 15 页中有记载  
★ 标记的内容在第 12 页中有记载。

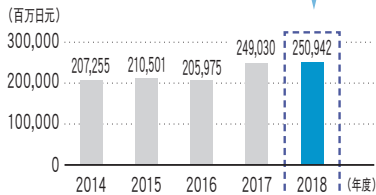
# 财务与非财务亮点



## 财务 (合并)

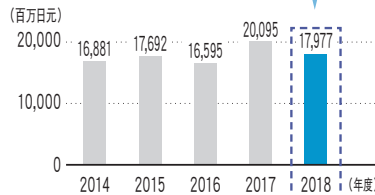
### 销售额

2,509 亿日元

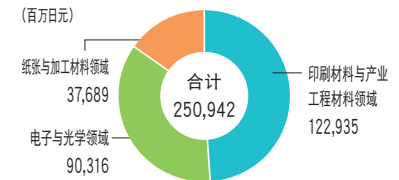


### 营业利润

180 亿日元

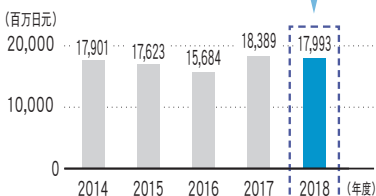


### 各类业务的销售额 (2018年度)



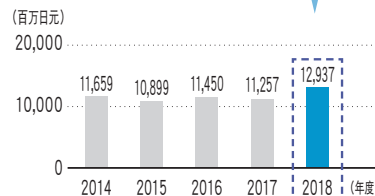
### 经常利润

180 亿日元



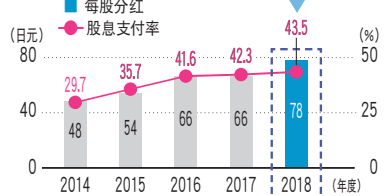
### 归属于母公司股东的本期纯利润

129 亿日元



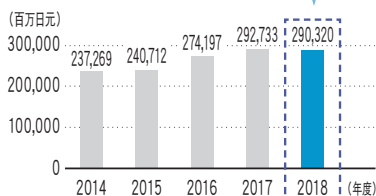
### 每股分红

每股分红 78 日元  
股息支付率 43.5%



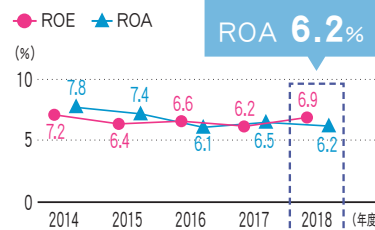
### 总资产

2,903 亿日元



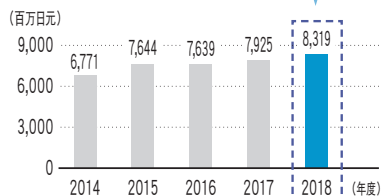
### ROE\*1/ROA\*2

ROE 6.9%  
ROA 6.2%



### 研发费用

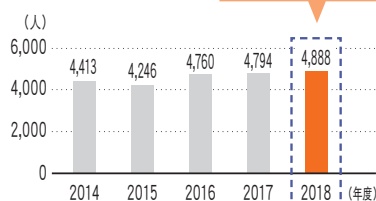
83 亿日元



## 人才

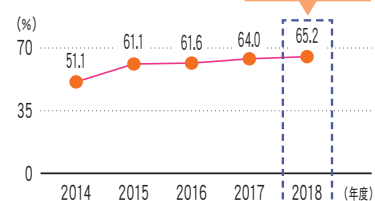
### 员工人数 (合并)

4,888 人



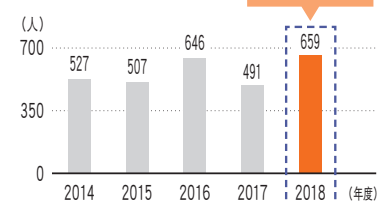
### 带薪休假落实率 (单体)

65.2%



### 各级培训 参加人数 (单体/总计)

659 人



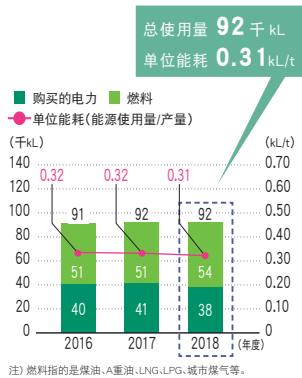
\*1 ROE : Return On Equity (净资产收益率) 的简称。用于表示相对于权益资本 (净资产) 产生出多少利润的财务分析指标。  
\*2 ROA : Return On Assets (资产收益率) 的简称。用于表示相对于总资产产生出多少利润的财务分析指标。



# 环境

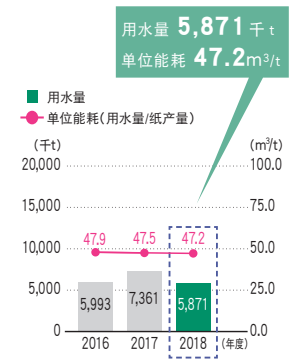
## 能源总使用量(原油换算)

对象范围: 日本国内的琳得科集团<sup>\*3</sup>



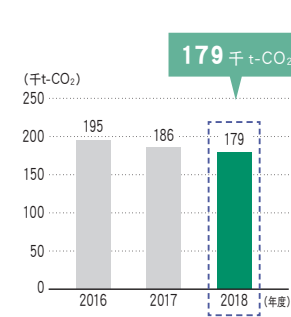
## 用水量

对象范围: 熊谷工厂、三岛工厂



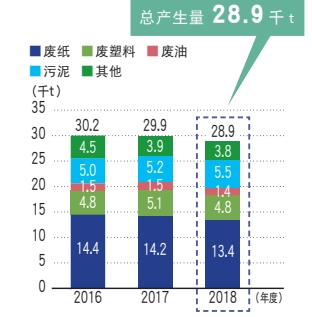
## CO<sub>2</sub>排放量

对象范围: 琳得科株式会社总公司、10个生产网点<sup>\*4</sup>、研究所、东京琳得科加工株式会社



## 废弃物产生量

对象范围: 琳得科株式会社总公司、10个生产网点、研究所、东京琳得科加工株式会社



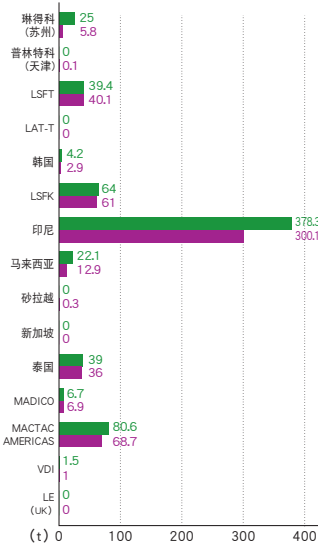
\*3 日本国内的琳得科集团: →在第 15 页中有记载。 \*4 10 生产网点: 请参阅第 4 页的注解

## 集团15家海外公司的环境数据

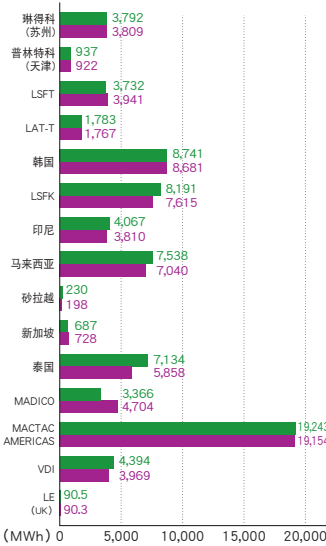
2018年数据 (统计期间: 2018年1月1日至12月31日)

2017年数据 (统计期间: 2017年1月1日至12月31日)

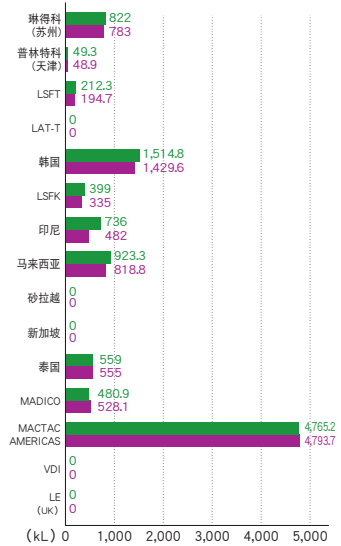
### VOC<sup>1)</sup>的排放量



### 用电量



### 燃料(轻油/天然气)用量(原油换算值)



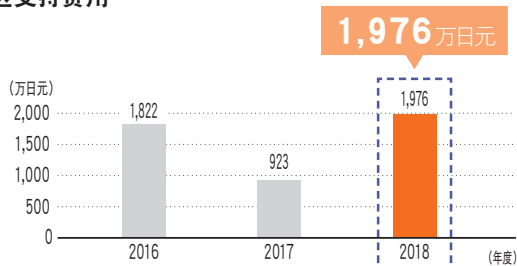
注) 1. VOC指的是甲苯和丁酮。 2. 用于燃料用量原油换算值的各燃料发热量是节能法实施规则第4条中规定的数值。 3. LSFT: 台湾琳得科精密涂布股份有限公司 LAT-T: 台湾琳得科先进科技股份有限公司 LSFK: LINTEC SPECIALITY FILMS (KOREA), INC. LE (UK): LINTEC EUROPE (UK) LIMITED

\*5 VOC: →在第 15 页中有记载。

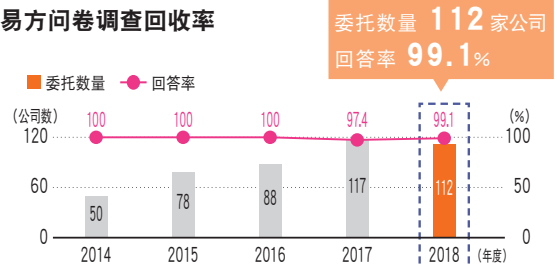


# 社会 (单体)

## 社区支持费用



## CSR采购的交易方向卷调查回收率



## 第三方意见

继去年与前年之后，我再一次阐述第三方意见。作为一家海外员工人数占比约4成的全球性企业，琳得科在日本乃至海外践行着“至诚与创造”这一经营方针。在开展事业的地区，怀揣着助力解决当地课题的愿望，作为当地的一员真诚地努力履行着社会责任。其高远之志在“专题1”讲述的在印尼种植红树的活动中展现得淋漓尽致。

最初只是响应在印尼政府制定的绿色月份进行除草与清扫的呼吁，从2013年开始开展地区贡献活动。但是，为了将“希望通过印尼特色活动为这个国家贡献力量”的强烈愿望变为现实，从2016年开始开展红树种植活动，而不是被动参与活动。这项活动持续至今已第4年，不仅承担起解决地区问题的部分责任，而且很好地践行着琳得科的经营方针“至诚与创造”，对此我表示十分赞赏。首先，虽然印尼是世界上拥有最多红树的国家，但近年来红树林不断减少，生物多样性减少与土地侵蚀将成为改变印尼人民生活的重大社会课题。琳得科发起号召，呼吁大家设法改变这一现状，当地的水产大学、土地所有人与当地居民等众多人士纷纷响应，种植红树跃升为吸引多方利益相关者参与其中的活动。并且，不是“只管种树”，而是每3个月观测1次生长情况，重新栽种即将没入水中的树苗，设置围栏与防波堤保护树苗生长环境，踏踏实实地采取各项措施，直至种下的红树生根发芽成活下来。此外，对于植树活动的实际成果，不仅统计了植树株数与参加人数，更测量了CO<sub>2</sub>的年吸

收量，从客观角度对植树活动进行评价。我认为这项秉持着解决地区课题的使命感持续开展的活动，充分展现出琳得科的潜能之大，为企业发展提供无穷的源动力。我也十分期待未来的后续发展。

关于提升企业的国际竞争力，我有一个建议。随着去年新增了统括ASEAN与印度事业的新加坡网点，琳得科稳步成长为在海外网点拥有超过2,200名员工的全球性企业。因此，我建议琳得科应更多地披露与海外网点所采取的举措相关的信息。目前披露了耗电量与VOC排放量等环境数据，我想这可以说是总公司与各网点之间密切沟通的成果。另一方面，目前披露的与各级培训及带薪休假落实率等和员工有关的数据，仅为日本国内的数据。海外的人才培养与人才招聘是与企业竞争力直接相关的要素。尤其是对于海外而言，“没说”会被等同于“没做”，因此，只要是施行了的举措，就应该披露相关信息，这一点至关重要。虽然与海外基地沟通存在诸多难点，但我希望琳得科能够着手披露人才相关信息，即使从似乎有所把握的指标入手亦可。



CSR亚洲 日本代表  
赤羽 真纪子女士

## 接受第三方意见

继2018年报告，我们再次获得了赤羽女士作为第三方给我们提出的宝贵意见，她对我们践行经营方针“至诚与创造”的具体举措以及印尼公司与当地居民共同开展的红树种植活动作出如此高度的评价，对此表示衷心的感谢。这

项活动到今年已是第4年，参加者逐年增加，已开始逐渐演变为扎根当地的活动。我们将扩大活动的范围，与更多人一起继续种植红树。关于与员工相关的数据仅为日本国内的数据，我们将与海外网点展开进一步的沟通交流，努力披

露相关信息。

我们诚意接受赤羽女士提出的宝贵意见，今后还将推进CSR经营，力争成为能够为构建可持续发展社会做贡献的企业。

代表取締役社长 西尾 弘之

## 编辑后记

此次的专题中提到了PT. LINTEC INDONESIA开展的红树种植活动。展现出印尼公司与当地居民合作种植红树，助力保护当地环境与改善人们生活的姿态。

并且，虽然SDGs委员会才刚刚起步，但为了通过事业解决社会课题，今后还将不断发起挑战。为了使SDGs更好地在公司内部渗透，委

员会通过多种方式促进双向交流，例如推出在线学习与墙报，让员工们了解委员会的活动内容，同时接收员工们的感想与建议。

为了让本公司集团与社会共同实现可持续发展，需要全体员工积极思考并采取行动，团结一致开展活动。



《琳得科集团CSR报告书2019》编写项目成员